

M U Z E U M   A R C H E O L O G I C Z N E   W   P O Z N A N I U

---

# FONTES

## ARCHAEOLOGICI POSNANIENSES

ANNALES MUSEI ARCHAEOLOGICI POSNANIENSIS

VOL. 56



POZNAŃ  
2020

Rada Redakcyjna  
JANUSZ CZEBRESZUK, MICHAŁ KOBUSIEWICZ, ALEKSANDER KOŚKO,  
HANNA KÓČKA-KRENZ, MARZENA SZMYT

Redaktor naczelny  
MARZENA SZMYT

Redaktor tomu  
MARZENA SZMYT

Recenzenci tomu  
WOJCIECH BLAJER, KRZYSZTOF CIAŁOWICZ, JANUSZ CZEBRESZUK,  
TOMASZ JUREK, JACEK KABACIŃSKI, MACIEJ KACZMAREK,  
MICHAŁ KARA, HANNA KÓČKA-KRENZ, KAZIMIERZ LEWARTOWSKI,  
DANIEL MAKOWIECKI, ANDRZEJ MICHAŁOWSKI,  
ZBIGNIEW PILARCZYK, JAN SCHUSTER

Redakcja techniczna  
TOMASZ KASPROWICZ

Teksty angielskie  
AGATA DREJER-KOWALSKA I AUTORZY

Adres redakcji  
ul. Wodna 27, 61-781 Poznań  
tel./fax: 0-61 852 82 51  
e-mail: muzarp@man.poznan.pl

Ilustracja na okładce:  
Naczynie z plastycznym wyobrażeniem napierśnika z cmentarzyska  
w Ciężeniu, w powiecie słupeckim. Fot. P. Silska

ISSN 0071-6863  
DOI 10.34868/fap.56  
Muzeum Archeologiczne w Poznaniu

---

Druk i oprawa  
Drukarnia Biały Kruk Milewscy  
Sobolewo, ul. Tygrysia 50, 15-509 Białystok  
woj. podlaskie

# Spis treści

Od Redakcji.....	5
------------------	---

## Temat specjalny:

### Contributions to the Mediterranean Archaeology Przyczynki do archeologii śródziemnomorskiej

KATARZYNA DUDLIK, PIOTR ZEMAN

Entangled Mycenae: towards a model of Mycenaean palatial town .....	7
Mykeny w sieci powiązań: w stronę modelu mykeńskiego miasta .....	35
DOI 10.34868/FAP.56.001	

DAWID BOROWKA

The Sistrum and its Mistress. Some thoughts about the usage of sistrum on Crete and its Hathoric associations .....	37
Pani Sistrum. Kilka uwag dotyczących znaczenia sistrum na Krecie w kontekście związku instrumentu z boginią Hathor .....	55
DOI 10.34868/FAP.56.002	

DIANA WOLF

Embodying Change? Homosomatic Hybridity as Transformational Response in LM II/III Crete .....	57
Morfizacja zmiany? Hybrydyczność homosomatyczna jako odpowiedź na transformacje późnego okresu minojskiego (LM II/III) na Krecie .....	66
DOI 10.34868/FAP.56.003	

CEZARY BAHYRYCZ

Central Macedonia in Relation to the North and South. Northern Aegean in the Light of Ceramic Evidences. Case of Mycenaean and Incised/ Encrusted Ware .....	67
Środkowa Macedonia na tle Północy i Południa. Północna Egea w świetle materiałów ceramicznych. Przypadek ceramiki mykeńskiej i nacinanej/ inkrustowanej .....	83
DOI 10.34868/FAP.56.004	

PRZEMYSŁAW BOBROWSKI, AGNIESZKA MĄCZYŃSKA

Clayton ring from Bargat El-Shab (Western Desert, Egypt) .....	85
Pierścień Claytona z Bargat El-Shab (Pustynia Zachodnia, Egipt) .....	94
DOI 10.34868/FAP.56.005	

## Materiały

DANUTA ŻURKIEWICZ

Kotowo, stanowisko 1 - osada kultury pucharów lejkowatych z pierwszej połowy IV tys. przed Chr. ....	97
Kotowo, site 1 – a settlement of the Funnel Beaker culture from the 4th millennium BC .....	128
DOI 10.34868/FAP.56.006	

BARTŁOMIEJ KACZYŃSKI, MARTA SIERANT-MROCZYŃSKA	
Ciężań – zapomniane cmentarzysko kultury pomorskiej z unikatowym wyposażeniem ....	131
Ciężań – forgotten cemetery of the Pomeranian culture with unique grave furnishings .....	156
DOI 10.34868/FAP.56.007	
LIDIA KAMYSZEK, LESZEK ZYGADŁO	
Cmentarzysko ludności kultury przeworskiej w Ochocicach, stanowisko 5, woj. łódzkie ...	157
Cemetery of the Przeworsk culture community at Ochocice, site 5, Łódź Province .....	197
DOI 10.34868/FAP.56.008	
BARTŁOMIEJ GRUSZKA	
Znalezisko gromadne przedmiotów żelaznych z wczesnego średniowiecza	
z Lubinicka, pow. świebodziński .....	199
Find of the early medieval hoard of iron implements from Lubinicko, Świebodzin district ...	213
DOI 10.34868/FAP.56.009	
JUSTYNA KARKUS, PIOTR CHABRZYK, MAGDALENA MAJOREK	
Próba identyfikacji zmarłych pochowanych w krypcie kościoła	
pw. św. Wojciecha i Stanisława w Kaliszu .....	215
Burials from the crypt of the post-Jesuit church of Saint Adalbert	
and Saint Stanislaus in Kalisz .....	228
DOI 10.34868/FAP.56.010	
MARCIN IGNACZAK, JAKUB AFFELSKI	
Południowy fragment fortyfikacji miejskich przy Ciemnej Bramce w Poznaniu .....	229
The southern fragment of city defences at Ciemna Bramka in Poznań .....	246
DOI 10.34868/FAP.56.011	

### Varia

OLGA ADAMCZYK	
Sprawozdanie z działalności Muzeum Archeologicznego w Poznaniu w 2019 roku .....	249
Report on the activities of the Poznań Archaeological Museum in 2019 .....	249
ANEKS	
Publikacje pracowników Muzeum Archeologicznego w Poznaniu w 2019 roku .....	257
DOI 10.34868/FAP.56.012	

## Od Redakcji

Główne części 56. tomu „Fontes Archaeologici Posnanienses” przynoszą prace poświęcone dwóm obszarom badawczym: wschodniemu Śródziemnomorzu oraz Nizowi Polskiemu. Obydwa łączy aktywność polskich archeologów, od lat z sukcesem prowadzących tam badania.

*Tematem specjalnym* jest zestaw artykułów skoncentrowanych na Egei oraz Egipcie, które naświetlają wybrane problemy archeologii śródziemnomorskiej. Blok tych pierwszych to głosy najmłodszego pokolenia adeptów archeologii, specjalizujących się w badaniach strefy egejskiej. Są one pokłosiem międzynarodowej konferencji studencko-doktoranckiej „Aegean Archeology Students’ Session”, która odbyła się w Muzeum Archeologicznym w Poznaniu w dniach 7-8 kwietnia 2016 r. Współorganizatorem sesji był Uniwersytet im. Adama Mickiewicza w Poznaniu. Zainteresowania młodych badaczy dotyczą przede wszystkim świata minojskiego i mykeńskiego. Uzupełnieniem tej części jest artykuł poświęcony zagadkowemu zabytkowi z Pustyni Zachodniej w Egipcie.

W dziale *Materiały* wracamy najpierw do dwóch znanych od wielu lat stanowisk wielkopolskich: Kotowa i Ciążenia. W obu przypadkach Autorzy proponują reanalizę dawnych źródeł pokazując, jak wiele nowych wiadomości można uzyskać pochylając się nad muzealnymi kolekcjami i archiwaliami. Cztery następne artykuły przedstawiają wyniki najnowszych badań, realizowanych w drugiej dekadzie XXI wieku. Cmentarzysko ludności kultury przeworskiej w Ochocicach, depozyt żelaznych wyrobów z Lubinicka, krypta kaliskiego kościoła pw. św. Wojciecha i Stanisława oraz fragment południowych fortyfikacji Poznania – to nowe źródła, które docenią zarówno archeolodzy i historycy, jak również wszyscy zainteresowani przeszłością naszego regionu i jego otoczenia.

Tom kończy dział *Varia*, w którym publikujemy sprawozdanie z działalności naszego Muzeum w roku 2019.

*Marzena Szmyt*



## Pochówki w krypcie pojezuickiego kościoła św. św. Wojciecha i Stanisława w Kaliszu

JUSTYNA KARKUS, PIOTR CHABRZYK, MAGDALENA MAJOREK

### Burials from the crypt of the post-Jesuit church of Saint Adalbert and Saint Stanislaus in Kalisz

**Abstrakt:** W trakcie remontu kościoła garnizonowego w Kaliszu odkryta została krypta zawierająca szczątki czterech osób. Przeprowadzone analizy antropologiczne, badania zachowanych tkanin oraz źródła historyczne wskazują, że może to być grób szlacheckiej rodziny Szyszkowskich. Najbardziej znanym przedstawicielem rodu był Mikołaj Szyszkowski (zm. ok. 1650 r.), pełniący funkcje sekretarza królewskiego, podkomorzego wieluńskiego.

**Słowa kluczowe:** krypta, Kalisz, jezuita, badania antropologiczne, tekstylia, nowożytność

**Abstract:** During the renovation of the garrison church in Kalisz, a crypt containing the remains of four people was discovered. Anthropological analyses, the examination of preserved fabrics and the study of historical sources have indicated that this may be the grave of the Szyszkowski noble family. The best known representative of the family was Mikołaj Szyszkowski (died around 1650), the royal secretary and chamberlain of Wieluń.

**Keywords:** crypt, Kalisz, Jesuits, anthropological analysis, fabrics, modern age

### Wprowadzenie

Budowę kościoła pod wezwaniem świętych Wojciecha i Stanisława w Kaliszu zainicjował prymas Stanisław Karnkowski, zlecając prace sprowadzonym w latach 1581–1582 jezuitom. Powstała według projektu Jana Marii Bernardoniego, przy współudziale Albina Fontany świątynia przybrała kształt trójnawowy, bazylikowy w stylu wczesnego baroku. Wzniesiona ostatecznie w latach 1587–1595, pozostawała pod pieczęą jezuitów do momentu kasaty zakonu, tj. 1773 roku. Dopiero ponad dwadzieścia lat później (w 1797 roku) została przekazana przez biskupa Ignacego Krasickiego gminie ewangelickej, a od 1945 roku stała się kościołem garnizonowym parafii wojskowej (Ruszczyńska, Sławska 1960: 31-33). W latach 2018–2019, dzięki finansowaniu z Wielkopolskiego Regionalnego Programu Operacyjnego oraz projektu *Z tradycją w przyszłość – renowacja zabytkowego kościoła pojezuickiego w centrum Kalisza i modernizacja wnętrza na potrzeby organizacji działań kulturalnych* dofinansowanego

z budżetu Kalisza, został przeprowadzony remont kościoła. Stało się to okazją do podjęcia szeroko zakrojonych badań archeologicznych pod kierunkiem kaliskiego archeologa Leszka Ziąbki. W trakcie prac zlokalizowano trzynaście krypt, z których dwie znajdowały się pod prezbiterium kościoła, pozostałe zaś pod nawami bocznymi. Nie są to jedyne krypty znajdujące się pod posadzką kościoła. W latach 80. XX wieku, podczas zakładania ogrzewania, pod prawą nawą odnaleziono już cztery inne (Splitt 1996: 119-129). Łączna ich liczba wynosi zatem siedemnaście.

Niniejsze opracowanie poświęcono położonej pod zachodnią nawą kościoła krypcie numer 9, którą ujawniono podczas prac renowacyjnych w latach 2018–2019. Opierając się na odnalezionych w jej wnętrzu ludzkich szczątkach kostnych, fragmentach wyposażenia grobowego, w konfrontacji z danymi archiwalnymi i historycznymi podjęto próbę identyfikacji indywidualnej pochowanych tu zmarłych.

Po raz pierwszy badana krypta wzmiankowana była w Gazecie Kaliskiej z dnia 2 maja 1914 roku. Artykuł zatytułowany *Groby w podziemiach kościoła ewangelickiego* donosił:

*Z powodu zamierzonego urządzenia w Kościele ewangelickim w Kaliszu centralnego ogrzewania obecnie prowadzone są studja, celem wyszukania odpowiedniego miejsca do ustawienia kotła parowego. Podjęto tedy kamień umieszczony na podłodze, z lewej strony głównej nawy kościoła w mniemaniu, że pokrywa on wejście do sklepionych podziemi. Tymczasem okazało się, że w tem miejscu żadnego zejścia nie ma, lecz robotnicy, odkopując ziemię, natrafili ku przodowi jej na głuchą ścianę; przez uczyniony w niej zaś otwór spostrzeżono kryptę, do której zejście po kilku stopniach umieszczonem jest od strony bocznej nawy kościoła. W krypcie tej znaleziono trzy trumny ze zwłokami 3 nieboszczyków. Dwie z nich wzdłuż krypty ustawione są jedna na drugiej, a trzecia obok. Trumny te przez czas zniszczone; pozostały po nich tylko ślady. Ciała nieboszczyków w zupełnym rozkładzie, przedstawiają resztki szkieletów, z których najlepiej został zachowany szkielet nieboszczyka, leżącego w górnej trumnie. Zaraz po otwarciu krypty widziano jeszcze na nim ślady ubioru, który wyobrażał czarną suknię męską duchowną, a która po zetknięciu się z powietrzem, jako już całkiem zetlała, rozsypała się.*

(Gazeta Kaliska, 2. V. 1914, nr 98).

Po ponownym otwarciu krypty w roku 2018 odkryto, że złożono tu zwłoki nie trzech, lecz czterech osób. Szczątki znajdowały się w drewnianych trumnach, z których dwie położone bliżej wejścia ułożone były na katafalku, jedna na drugiej. Pochówki w głębi krypty, pod jej ścianą, także ułożone były warstwowo, z tym, że dolna trumna załamała się pod ciężarem wierzchniej. Stąd też prawdopodobnie mylne spostrzeżenie robotników dokonujących oglądu podziemi w 1914 r., że krypta zawierała pochówki trojga zmarłych (ryc. 1).

Już wstępne oględziny wykazały, że krypta została obrabowana. Świadczy o tym nie tylko brak jakichkolwiek kosztowności, lecz także zdekompletowanie szkieletów i brak układu anatomicznego niektórych kości. Bardzo słaby stan zachowania skrzyń trumiennych uniemożliwił określenie przy-

należności odnalezionych fragmentów wyposażenia grobowego do osób pochowanych pod ścianą krypty. Ponadto na deskach trumny nr 4 odnotowano ślady dziegciowania, a na dnie grubą warstwę wapna, co może wskazywać, że pochowana w niej osoba była transportowana na miejsce pochówku z odległych stron.

### Analiza antropologiczna

Szkielety pochowanych w krypcie osób zostały poddane analizie antropologicznej. W jej trakcie określono płeć zmarłych, ich wiek w chwili śmierci, dokonano podstawowych pomiarów kranio- i osteologicznych oraz zidentyfikowano zmiany patologiczne i cechy osobnicze widoczne na kościach. Płeć ustalono na podstawie diagnostycznych cech czaszki i miednicy (Workshop of European Anthropologists 1980; Buikstra, Ubelaker 1994). Wiek w chwili śmierci, ze względu na brak innych cech diagnostycznych, na podstawie stopnia starcia koron zębowych (Lovejoy 1985) oraz nasilenia obliteracji szwów czaszkowych (Buikstra, Ubelaker 1994, Piontek 1996). Zastosowano podział na następujące klasy wieku (za Malinowski i Bożiłow 1997): *infans I* (0-7 lat), *infans II* (7-14 lat), *juvenis* (14-18/ 22 lata), *adultus* (18/ 22-35), *maturus* (35-50), *senilis* (>50). Pomiar kości wykonane zostały zgodnie z metodyką zaproponowaną przez Martina (Martin, Saller 1988). Posłużyły one do rekonstrukcji przyżyciowej wysokości ciała wg metody Pearsona (Pearson 1899 za Piontek 1996) oraz Trotter i Gleser (1952). Wyliczono również główne wskaźniki antropologiczne (Piontek 1996; Malinowski, Bożiłow 1997). Zły stan zachowania oraz/lub niekompletność szczątków uniemożliwiły ocenę niektórych cech części badanych szkieletów.

Do oceny stanu zachowania szkieletów zastosowano skalę wg Szczepanek i innych (Szczepanek *et al.* 2008), a stan zachowania czaszek określono wg klasyfikacji zaproponowanej przez Malinowskiego i Bożiłowa (1997). Numerację zębów podano w systemie FDI (*Fédération Dentaire Internationale*).

#### SZKIELET NR 1

**Wiek w chwili śmierci:** >60 lat (*senilis*)

**Płeć:** prawdopodobnie kobieta

Szkielet zachowany w bardzo dobrym stanie (stopień I).





Ryc. 1. Ułożenie szczątków w krypcie (z prawej strony widoczny szkielet nr 1, pod którym znajduje się szkielet nr 2; z lewej strony zapadnięte trumny i szkielety nr 3 i 4)



Ryc.2. Zmiany przeciążeniowe kręgosłupa – osteofity i ślady guzków Schmorla, szkielet nr 1. Fot. A. Kędziński

**Zachowane elementy szkieletu:** czaszka w całości łącznie z żuchwą (CR) (brak prawego łuku jarzmowego i fragmentu łuski prawej kości skroniowej), mostek (rękojeść i trzon), obie łopatki (prawa bez wyrostka kruczego), miednica (brak spojen łonowych oraz fragmentu gałęzi prawej kości kulszowej), obie kości udowe, obie piszczelowe, prawa kość strzałkowa, prawa piętowa, kość klinowata pośrednia (strony nie określono), 1 kość nadgarstka, pierwsza kość śródrečna, 4 paliczki, kręgosłup (5 kręgów szyjnych, 12 piersiowych, 5 lędźwiowych, kość krzyżowa, kość guziczna nieprzyrośnięta do krzyżowej), żebra (10 prawych i 10 lewych).

Aparat zucia - zachowane oba łuki zębowe, brak zachowanych zębów. Widoczne zębodoły po pośmiertnie utraconych zębach 11-13, pozostałe zębodoły zobliterowane.

**Anomalie i zmiany patologiczne:** brak zmian patologicznych w postaci przerostu porowatego sklepienia oczodołów, tj. *cribra orbitalia* (świadczącego o niedokrwistości); bardzo silne zmiany przeciążeniowe kręgosłupa, tj. ślady guzków Schmorla i osteofity odcinka szyjnego, piersiowego i lędźwiowego (ryc. 2) oraz pierwszego kręgu krzyżowego; silne zmiany zwyrodnieniowe również na powierzchniach stawowych wyrostków stawowych kręgów, w miejscach przyczepu żeber na wyrostkach poprzecznych; skostnienia chrząstek zębrowych; silne zmiany degeneracyjne stawów kolanowych (koniec dalszy kości udowych i bliższy kości piszczelowych) (ryc. 3), entezopatie powierzchni krętarza większego i mniejszego obu kości udowych oraz obu grzebieni biodrowych; zrośnięte złamanie lewego żebra.

**Pomiary:** g-op: 179, eu-cu: 147, ba-b: 124, zm-zm: 86, wysokość wyrostka sutkowego lewego: 30, mf-ek lewy: 38, sbk-spa lewy: 36, n-ns: 47, n-pr: 58, apt-apt: 25, ba-n: 93, ba-pr: 84, kość krzyżowa: M1: 120, M2: 119, M3: 111, M4: 111, M5: 114, łopatka prawa: M1: 135, łopatka lewa: M1: 134, kość udowa prawa: M1: 414, M2: 411, M8: 95, kość udowa lewa: M1: 417, M2: 415, M8 = 90, kość piszczelowa prawa: M1: 329, M1a: 337, M10: 76, kość piszczelowa lewa: M1: 333, M1a: 342, M10: 79, kość strzałkowa prawa: M1: 324, M4: 43

**Wysokość ciała:** 153,7 cm (wg Pearsona), 156,6 cm (wg Trotter i Gleser)

**Wskaźniki:** wskaźnik szerokościowo-długościowy: 82,1 – czaszka krótka; wskaźnik wysokościowo-długościowy: 69,3 – czaszka niska; wskaźnik wysokościowo-szerokościowy: 84,4; wskaźnik nosa: 53,2 – nos szeroki; wskaźnik oczodołowy: 94,7 – oczodoły wysokie.

#### SZKIELET NR 2

**Wiek w chwili śmierci:** 40-50 lat (*maturus*)

**Płeć:** nie określono

Szkielet zachowany w średnim stanie (stopień III). Kości słabo zachowane, silnie zmurszałe.

**Zachowane elementy szkieletu:** z czaszki zachowane jedynie sklepienie wraz z żuchwą (*Cam*), kość gnykowa (trzon i lewy róg większy), rękojeść mostka, oba obojczyki, obie łopatki (prawa bez wyrostka barkowego i kąta dolnego, lewa bez wyrostka kruczego i kąta dolnego), obie kości ramienne (prawa bez końca bliższego, lewa z oddzielnym końcem bliższym), lewa kość łokciowa (bez nasady dalszej), obie kości promieniowe (prawa bez nasady dalszej),



Ryc. 3. Zaawansowane zmiany degeneracyjne stawów kolanowych, szkielet nr 1. Fot. A. Kędziński

miednica (brak okolicy spojenia łonowego obu kości), kręgosłup (12 kręgów piersiowych, 5 lędźwiowych, pierwszy kręg krzyżowy), żebra (fragmenty 12 lewych i 9 prawych), 1 kość śródreżca.

Aparat zucia – zachowane zęby 31, 33, 34, 41-44. Stopień starcia zębów wg Lovejoy'a: H. Zaawansowane zmiany paradentotyczne zachowanych zębodołów, silny kamień nazębny.

**Anomalie i zmiany patologiczne:** brak zmian patologicznych w postaci przerostu porowatego sklepienia oczodołów, tj. *cribra orbitalia* (świadczącego o niedokrwistości) i hipoplazji szkliva zębów (świadczących o złych warunkach bytowych w okresie formowania się zębów); blok kręgów piersiowych 5-7 i 9-10; liczne zmiany zwyrodnieniowe powierzchni stawowych wyrostków stawowych kręgów piersiowych; drobne zmiany przeciążeniowe kręgosłupa (osteofity kręgów lędźwiowych).

**Pomiary:** kość krzyżowa: M4: 106; M5: 109; obojczyk prawy: M1: 131, M6: 35, obojczyk lewy: M6: 34, kość ramienna prawa: M4: 57, M7: 59, kość ramienna lewa: M: 53, M7: 58, kość udowa prawa: M1: 405,

M2: 402, M8: 82, kość udowa lewa: M1: 400, M2: 395, M8: 83, kość piszczelowa prawa: M1: 322, M1a: 305, M10: 72, M10b: 69, kość strzałkowa prawa: M1: 330, M4: 45, kość strzałkowa lewa: M1: 322, M4: 42

**Wysokość ciała:** (wg Pearsona) 157,0 cm (jeśli mężczyzna) lub 151,1 cm (jeśli kobieta); (wg Trotter i Gleser) 158,8 cm (jeśli mężczyzna) lub 154,7 cm (jeśli kobieta)

### SZKIELET NR 3

**Wiek w chwili śmierci:** dorosły (*adultus* lub starszy)

**Płeć:** kobieta

Szkielet zachowany w stanie średnim (stopień III), silnie zniszczona powierzchnia kości.

**Zachowane elementy szkieletu:** czaszka zachowana w postaci tylnej części mózgowcaszki wraz z podstawą, oba obojczyki, obie kości ramienne, lewa kość łokciowa (bez końca bliższego), prawa kość promieniowa, lewa udowa, obie kości piszczelowe (lewa bez nasady bliższej), obie kości strzałkowe (prawa bez obu nasad, lewa bez nasady bliż-

szej), miednica (brak fragmentu talerza lewej kości biodrowej), kręgosłup (6 kręgów szyjnych T2–T7, 5 piersiowych, 5 lędźwiowych, kość krzyżowa, kość guziczna nieprzyrośnięta do kości krzyżowej), 1 kość śródreżca.

**Anomalie i zmiany patologiczne:** zrośnięte złamanie lewego obojczyka; zmiany przeciążeniowe kręgosłupa (niewielkie osteofity kręgów szyjnych i lędźwiowych); niezrośnięty łuk pierwszego kręgu krzyżowego; zmiany zwyrodnieniowe na powierzchniach stawowych nasad dalszych kości łokciowej lewej i promieniowej prawej.

**Pomiary:** kość krzyżowa: M1: 113, M2: 109, M3: 108, M4: 114, M5: 121, obojczyk lewy: M1: 130, M6: 32, kość ramienna lewa: M1: 301, M2: 295, M3: 44, M4: 56, M7: 58, kość łokciowa lewa: M3: 35, kość promieniowa prawa: M1: 202, M2: 194, M3: 40

**Wysokość ciała:** 152,2 cm (wg Pearsona), 154,8 cm (wg Trotter i Gleser)

#### SZKIELET NR 4

**Wiek w chwili śmierci:** dorosły (późny *adultus* lub starszy)

**Płeć:** mężczyzna

Szkielet zachowany w średnim stanie (stopień III). Powierzchnia kości bardzo zniszczona, kości silnie zmurszałe na co zapewne wpływ miało przysypanie ciała wapnem (duża ilość wapna zachowana na dnie trumny).

**Zachowane elementy szkieletu:** czaszka w całości łącznie z żuchwą (CR) (brak jedynie fragmentu łuski prawej kości skroniowej), fragment trzonu mostka, fragmenty żeber (co najmniej 5 lewych i 7 prawych), kręgosłup (7 kręgów szyjnych i II piersiowych), obie kości piętowe, 1 kość skokowa, pierwsza kość śródstopia, 4 paliczki. Budowa kośćca czaszki masywna, typowo męska.

Aparat żucia - zachowane zęby 12-25, 31-33, 41-45 i 47. Stopień starcia zębów wg Lovejoy'a: F. Ząb 47 z ubytkiem próchnicowym.

**Anomalie i zmiany patologiczne:** brak zmian patologicznych w postaci przerostu porowatego sklepienia oczodołów, tj. cribra orbitalia (świadczącego o niedokrwistości) i hipoplazji szkliwa zębów (świadczących o złych warunkach bytowych w okresie formowania się zębów); wada zgryzu - znaczna protruzja (nadmierne wysunięcie zębów przednich

w stronę wargową) obu łuków zębowych, zgryz tet a tet (zwarcie zębów przednich brzegami siecznymi); niewielkich rozmiarów wał kostny na podniebieniu (*torus palatinus*); nieznaczne zmiany zwyrodnieniowe w obu stawach skroniowo-żuchwowych; niewielkie zmiany przeciążeniowe kręgosłupa (ślady guzków Schmorla i osteofity na trzonach kręgów).

**Pomiary:** g-op: 184, eu-eu: 156, ft-ft: 100, wysokość wyrostka sutkowatego prawego: 31, lewego: 32, mf-ek prawy: 39, lewy: 40, sbk-spa prawy: 37, lewy: 36, n-ns: 60, n-gn: 130, apt-apt: 25, obojczyk lewy: M6: 45

**Wskaźniki:** wskaźnik szerokościowo-długościowy: 84,8 - czaszka krótka; nos wąski wskaźnik nosa: 41,7 - nos wąski; wskaźnik oczodołowy 94,7 i 90,0 - oczodoły wysokie.

#### Analiza tekstylnego wyposażenia grobowego

Zbiór tekstyliów z Kalisza obejmuje 9 fragmentów<sup>1</sup> tkanin i taśm. Tkaniny te uległy znacznej deterioracji, włókna tkanin straciły swą elastyczność oraz odporność na czynniki mechaniczne, a na powierzchni widoczne są liczne rozpulchnienia, rozzerwania i ubytki. Przedmioty te uległy także odbarwieniu, przyjmując różne odcienie brązu. Mimo tak poważnych uszkodzeń, w wielu przypadkach możliwe było wstępne ustalenie funkcji, rozpoznanie surowca oraz splotów tkackich (tabela 1).

Na podstawie przeprowadzonego rozpoznania tkanin ustalono, że cztery fragmenty jedwabnego ałasu (tabela. 1, lp. 1-4) pochodzą z jednego ubioru - najprawdopodobniej siedemnastowiecznego męskiego żupana (ryc. 4). Ubiory grobowe odnajdywane podczas badań archeologicznych można podzielić na dwie grupy: wielorazowego użytku (noszone także za życia), jak i jednokrotnego użytku, przygotowane na ceremonię ostatniego pożegnania. Za kryterium tego podziału przyjmuje się sposób wykonania, w tym formę, technikę szycia i wykończenia (Grupa 2005: 48-73; 2007: 207-209; Drażkowska 2008: 13). W opisywanym przypadku, uwzględniając przyjęte kryteria ustalono, że był to strój przygotowany do wielokrotnego użytku, noszony za życia. Ubiór ten bowiem cechuje staranność wykonania, skomplikowany wykrój, liczne

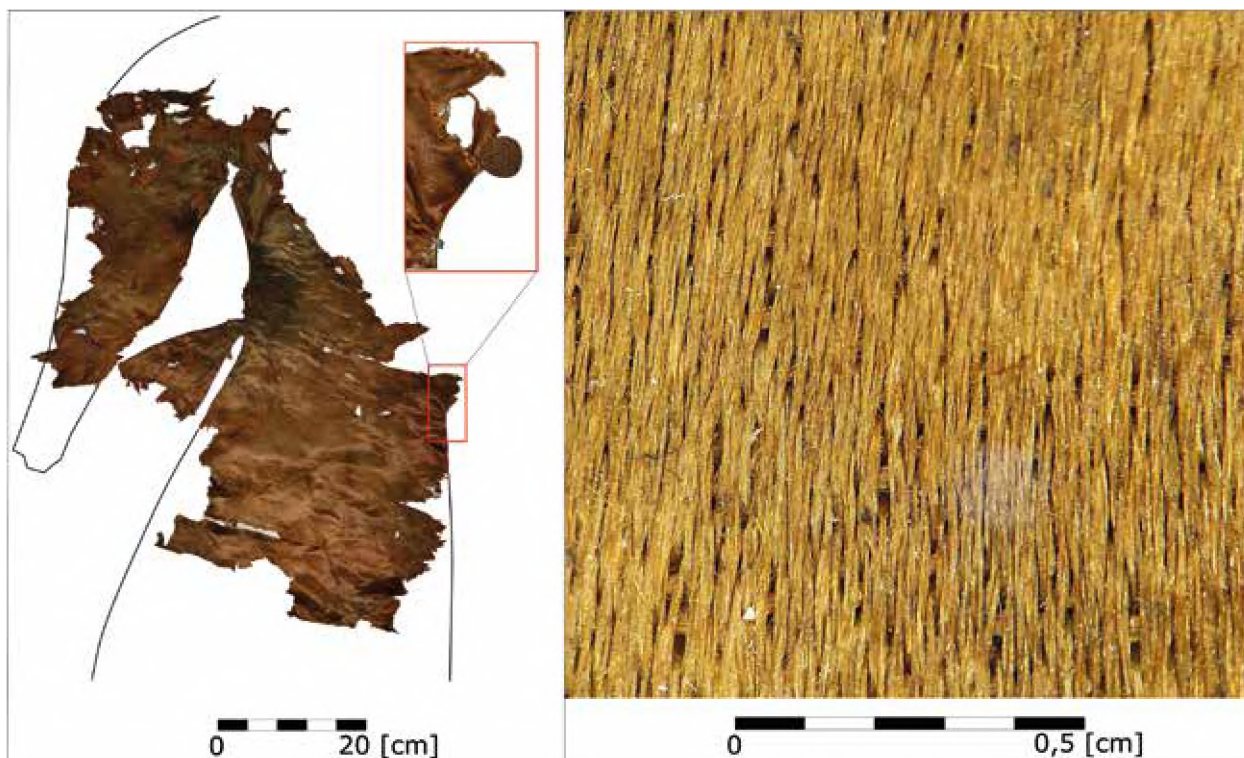
<sup>1</sup> Liczba ta odnosi się do fragmentów poddanych wstępnym zabiegom konserwacji pozwalającym na ich identyfikację.

Tabela 1. Zestawienie cech metrycznych i charakterystyka fragmentów tkanin

L.p.	Charakterystyka przedmiotu	Wymiary [cm]
1	fragment tkaniny jedwabnej wykonanej w splocie atlasowym o gęstości 144 nici osnowy (skręt S) na 32 nici wątku (bezskrętowej)/1 cm; element odzieży, najprawdopodobniej dolna część rękawa; na krawędzi widoczne zielone produkty korozji – ślady po haftkach; stan zachowania słaby, widoczne liczne rozerwania, obecna barwa jasnobrązowa	19 × 20
2	fragment tkaniny jedwabnej wykonanej w splocie atlasowym o gęstości 144 nici osnowy (skręt S) na 32 nici wątku (bezskrętowej)/1 cm; element odzieży; najprawdopodobniej prawa, przednia część ubioru z rękawem i kieszenią wewnętrzną, obecna barwa jasnobrązowa	40 × 76
3	fragment tkaniny jedwabnej wykonanej w splocie atlasowym o gęstości 146 nici osnowy (skręt S) na 33 nici wątku (bezskrętowej)/1 cm; element odzieży z dolnej części szaty, obecna barwa jasnobrązowa	48,5 × 55
4	fragment tkaniny jedwabnej wykonanej w splocie atlasowym o gęstości 141 nici osnowy (skręt S) na 31 nici wątku (bezskrętowej)/1 cm; element odzieży z przedniej, górnej części szaty z zachowanymi wykonanymi ze sznurka pętelkami, obecna barwa jasnobrązowa	28 × 44
5	fragment tkaniny jedwabnej z okrywą włókienną (aksamit), najprawdopodobniej element obicia trumiennego, obecna barwa brązowo-bordowa	35 × 64
6	fragment tkaniny jedwabnej o splocie wzorzystym (adamaszek), najprawdopodobniej elementu fularu lub chusty, obecna barwa ciemnobrązowa	35 × 47
7	fragment taśmy jedwabnej o splocie rypsowym o gęstości 36 nici osnowy (bezskrętowej) na 14 nici wątku (dwupasmowej w skręcie zz/Z); najprawdopodobniej lamówka, obecna barwa jasnobrązowa	33 × 1,1
8	fragment taśmy jedwabnej o splocie rypsowym o gęstości 36 nici osnowy (bezskrętowej) na 14 nici wątku (dwupasmowej w skręcie zz/Z); najprawdopodobniej lamówka, obecna barwa jasnobrązowa	33 × 1,1
9	fragment taśmy jedwabnej o splocie płóciennym 1/1 o gęstości 40 nici osnowy (dwupasmowej w skręcie ss/S) na 14 nici wątku (dwupasmowej w skręcie ss/S), związanej w pojedynczą kokardę, do której zamocowano sznureczek jedwabny, na który nanizano 4 paciorki drewniane (różaniec), obecna barwa jasnobrązowa	42 × 1,2

dotatki (pętelki, guzy, haftki), a także silniejsze rozpułchnienie tkaniny w obrębie wewnętrznej części rękawa. Zachowane elementy w obecnej formie są dość dobrą wskazówką do rozpoznania rodzaju ubioru. Można przypuszczać, że mamy do czynienia z żupanem zapinanym na pasmanteryjne guzy, przewlekane przez wykonane z jednego sznurka pętelki. Z boku znajduje się wszyta wewnątrz kieszeń. Rękaw można określić mianem długiego, zamkniętego, szerokiego w górnej części, zwężającego się ku dołowi. Mankiet jest zbliżony do prostokąta, podczas noszenia mógł nachodzić na dłoń i częściowo ją zakrywać. Wymiary zachowanego fragmentu dolnej części rękawa z mankiem wskazują, że obwód nadgarstka zmarłego był większy aniżeli 19 cm. Szerokość tkaniny między szwem bocznym a przednim zapięciem (zachowany guz tekstylny) mierzy 30 cm. Zakładając, że w górnych partiach tułowia, a także w obrębie przedramienia, żupany

były bardzo dopasowane do sylwetki użytkownika (Nowak 2014: 98) – opisywany egzemplarz należał do mężczyzny postawnego. Na taką budowę ciała wskazuje również znaczna masywność kośćca mężczyzny pochowanego w trumnie nr 4, w obrębie której odnaleziono większość opisywanych fragmentów. Na obecnym etapie badań nie podjęto próby dokładnego rozpoznania typu żupana. Niemniej jednak zauważono pewne podobieństwa (plecione knefle, pętelice modelowane z jednej długości sznurka) w odniesieniu do jedwabnego żupana z krypty pod kaplicą św. Anny w gniewskim kościele (Grupa *et al.* 2015: 17, 64, 97-99; Nowak 2018a: 92-93), a także tego rodzaju szaty dziecięcej z krypty archikate-dry pw. św. Jana w Lublinie (Drażkowska 2008: 64). Z kolei tkaninę o splocie atlasowym zastosowano do przygotowania żupanów, które odnaleziono m.in. w kościele Wniebowzięcia NMP w Toruniu (Grupa 2005: 161), Niepokalanego Poczęcia NMP w Dubnie



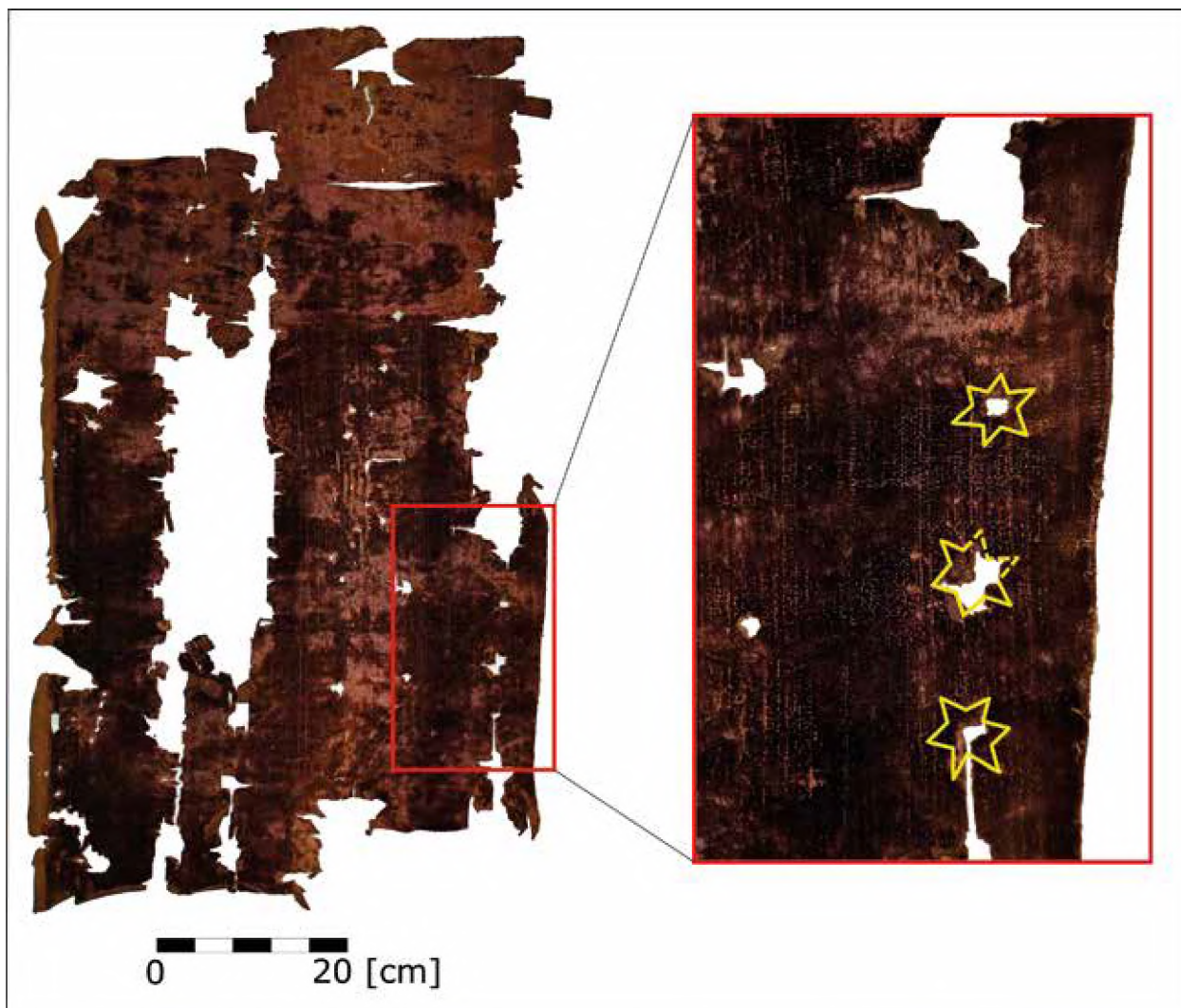
Ryc. 4. Przednia część jedwabnego żupana wraz ze zbliżeniem na tkaninę w splocie atlasowym. Fot. i opr. M. Majorek

(Drażkowska 2008: 69), Narodzenia NMP w Lubiniu (Grupa 1998: 287) oraz w archikatedrze św. Jana w Lublinie (Drażkowska 2008: 69).

A aksamitny fragment wstępnie rozpoznano jako obicie zewnętrzne trumny. Cenną wskazówką okazały się dość regularnie rozmieszczone ubytki, wokół których widoczne były gwiazdźdźiste zagniecenia okrywy włókiennej stanowiące odcisk po nitach tapicerskich (ryc. 5). Zewnętrzne obicia trumien w materiałach archeologicznych pojawiają się stosunkowo rzadko. Obijanie trumien tkaniną z pewnością podnosiło koszty związane z jej przygotowaniem (Majorek, Grupa 2013: 68-81; M. Grupa, Majorek, D. Grupa 2014: 165-182; Majorek 2019: 17-19). Wśród materiałów archeologicznych analogiczne użycie aksamitnej tkaniny zarejestrowano na trumnie, w której pochowano w kryptach kościoła pw. Imienia NMP w Szczuczynie Marcina Leopolda Szczukę (zm. 1728 r.) (Majorek 2016: 54-55; 2019: 112-113, 118, 178) i kościoła pw. Wniebowzięcia Najświętszej Maryi Panny w Opolu Lubelskim, gdzie spoczywają szczątki Jana Tarło (zm. 1750 r.) (Niedźwiadek, Drażkowska, Majorek 2015: 59, 60, ryc. 37).

Kolejny fragment – jedwabny adamaszek – można określić mianem wyjątkowego. Wzorzysta tkanina o ornamentie roślinnym w formie liści dębu i żołądźi (ryc. 6) najprawdopodobniej jest elementem chusty lub fularu. Dotychczas nie odnaleziono bezpośrednich analogii w materiałach archeologicznych, niemniej jednak wyraźne podobieństwo widoczne jest w odniesieniu do fragmentu tkaniny niebędącego elementem wyposażenia grobowego, a pochodzącego z nawarstwień miejskich w Elblągu (Nowak 2018b: 282-283).

Pozostałe tekstylia, tj. gładkie taśmy jedwabne, nie posiadają cech szczególnych. Tego rodzaju przedmioty miały bardzo szerokie zastosowanie i często odnajdywane są podczas badań archeologicznych kościołów i cmentarzy. Zwykle pełniły funkcję dekoracyjną, zdobiły odzież, obuwie, trumny (M. Grupa, D. Grupa 2013: 41-53; Majorek 2014: 335-348), łączyły płatki szkaplerzy (Nowak, Przymorska-Sztuczka 2013: 53-67), służyły jako zabezpieczenie przed zgubieniem innych przedmiotów (dewocjonalistów, sakiewek). Taką rolę najprawdopodobniej odgrywały taśmy wchodzące w skład tej niewielkiej kaliskiej kolekcji (ryc. 7). Wśród elementów ubio-



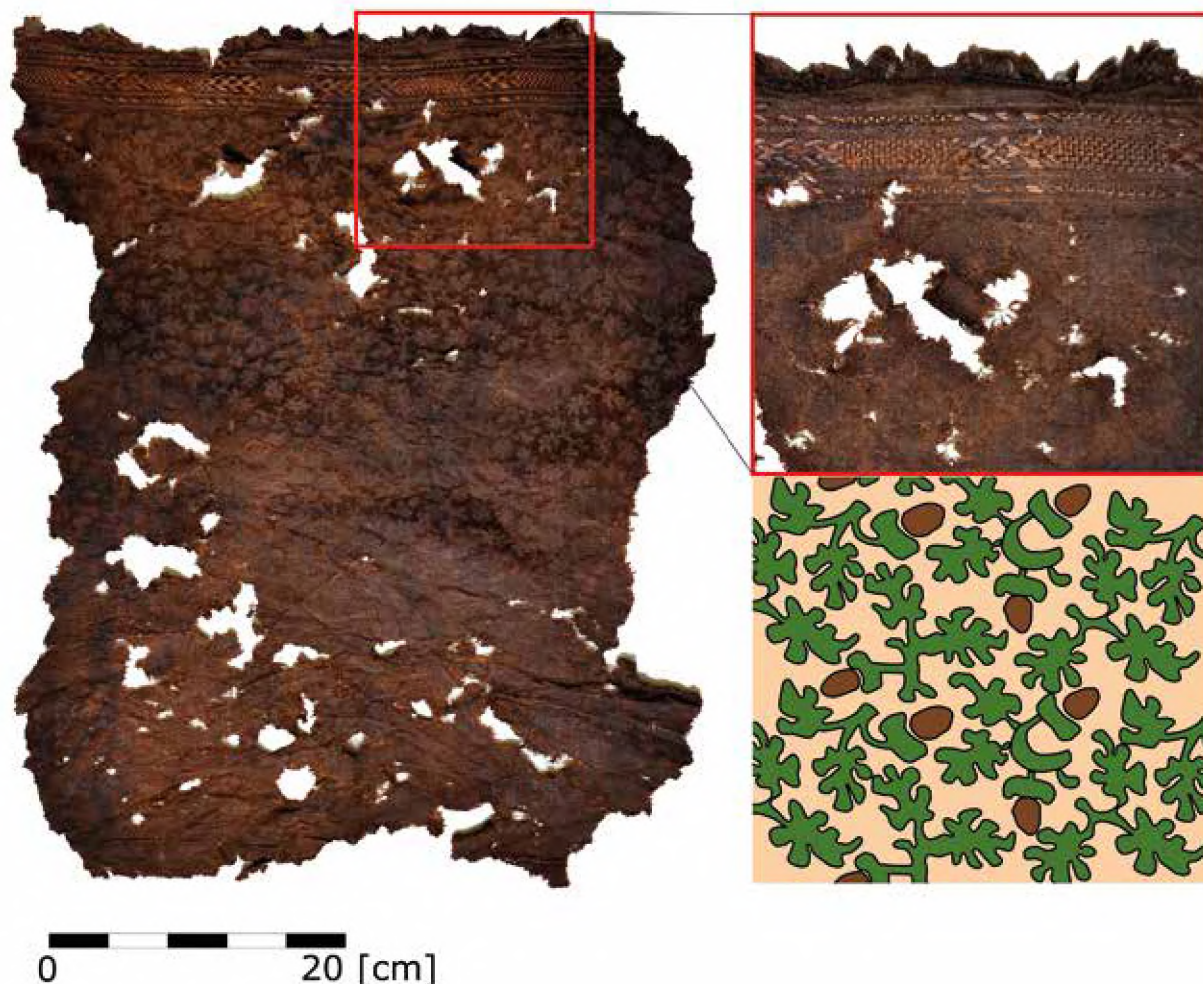
Ryc. 5. Fragment jedwabnego, aksamitnego obicia zewnętrznej trumny wraz ze zbliżeniem na ślady po nitach tapicerskich.  
Fot. i opr. M. Majorek

ru, w opisywanym materiale znajdują się także dwie metalowe, srebrzystej barwy, czworokątne sprzączki o wymiarach  $2,2 \times 1,6$  cm pełniące funkcję łącznika dla pasków skórzanego obuwia (ryc. 8).

### Analiza historyczna

Na szczególną uwagę zasługuje szkielet kobiety oznaczony numerem 1. Widoczne liczne zmiany zwyrodnieniowe kręgosłupa i stawów kolanowych, charakterystyczne dla zaawansowanego wieku stały się wskazówką dla kolejnych rozważań. Podjęto próbę rozstrzygnięcia, do kogo mogły należeć szczątki złożone w krypcie numer 9. Do niniejszych poszukiwań wykorzystano herbarz kaliskiego jezuita, Kaspra Niesieckiego, który zamieszczał informa-

cje dotyczące pochówków osób szczególnie zasłużonych dla kaliskiego kościoła (Bobrowicz 1841; Splitt 1996). Analiza publikacji wskazała, że pośród osób tam pochowanych, tylko jedna kobieta zmarła w sędziwym wieku, co pokrywa się z wynikami analizy antropologicznej szkieletu nr 1. W notce poświęconej rodzinie Łopateckich herbu Korab, umieszczono informację o Jadwidze, matce Mikołaja Szysz-kowskiego, podkomorzego wieluńskiego, która: [...] *blisko stu lat dożywszy, w r. 1645. zesza z tego świata, pochowana w kościele naszym Kaliskim* (Bobrowicz 1841: 266). Informację o jej zaawansowanym wieku potwierdzają także późniejsze herbarze (np. Boniecki, Reiski 1912: 387). Idąc tym tropem ustalono, że w kościele jezuitów w przeszłości znajdowała się



Ryc. 6. Fragment jedwabnego adamaszku o ornamentie roślinnym w formie liści dębu i żołądzi. Fot. i opr. M. Majorek

kaplica pod wezwaniem Najświętszej Matki Boskiej Bolesnej. Ufundowana została ona w roku 1638 przez Mikołaja Szyszkowskiego herbu Ostoja, sekretarza królewskiego, podkomorzego wieluńskiego, posła na sejmy, brata stryjecznego biskupa Marcina Szyszkowskiego (Żerek-Kleszcz 2015: 414, wykaz źródeł tamże). W związku z zaginięciem archiwum kaliskich jezuitów, okoliczności jej powstania pozostają, niestety, nieznane (Paszenda 1984: 297). Wiadomo jednak, że usytuowana była po prawej stronie prezbiterium kościoła (Biernacki 1857: 482) i pełniła rolę kaplicy grobowej rodziny Szyszkowskich. Jej wygląd opisano pobieżnie podczas wizytacji z roku 1692: *Ołtarz czarny marmorowy po nim sztuki alabastrowe. Na ołtarzu obraz na blasze Nay: Panny Bolesney P. JEZUSA piastujący. Epitaphium marmorowe Fundatora którego osoba alabastrowa* (Pawl. 83;

Paszenda 1999: 114). Również Józef Raciborski opisywał istniejący w kolegiacie ołtarz jako: [...] *z gotycką piękną rzeźbą Matki Bożej Bolesnej* (Raciborski 1923: 331-339). Zaginione tablice epitafijne z kaplicy Szyszkowskich znane są natomiast z monumentalnego opracowania Szymona Starowolskiego, gdzie zamieszczono epitafia zmarłych Mikołaja, Jakuba, Jerzego i Katarzyny Szyszkowskich (Starowolski 1655: 545-548).

Po przejęciu parafii przez ewangelików, kaplica została przebudowana na pomieszczenia pomocnicze. Brak natomiast jakichkolwiek wzmianek o losie jej wyposażenia, podobnie jak o szczątkach rodziny Szyszkowskich (Kościelniak 1987: 11). Literatura wspomina jedynie, że ciała jezuitów i głównego fundatora kościoła, prymasa Karnkowskiego przeniesione zostały do miejscowej kolegiaty Wnie-





Ryc. 7. Taśma jedwabna wiązana w pojedynczą kokardę z fragmentem różańca o drewnianych paciorkach. Fot. i opr. M. Majorek

bowzięcia NMP oraz do klasztoru O.O. Franciszkanów (Raciborski 1912: 91-92). Na podstawie analizy powyższych źródeł i materiału osteologicznego wysnuto przypuszczenie, że szczątki kostne osoby oznaczonej numerem I mogą należeć do Jadwigi z Łopateckich herbu Korab, matki Mikołaja Szyszkowskiego, zmarłej w 1645 r. Uwagę zwraca również pochówek dojrzałego mężczyzny, oznaczony nu-

merem 4. Trumna, w której złożono ciało zmarłego, nosiła ślady dziegiowania i zawierała dużą ilość wapna, wskazującego być może na transport ciała zmarłego z odległych stron. Kosztowny ubiór zmarłego – jedwabny żupan, wskazywać może na osobę Mikołaja Szyszkowskiego, zmarłego w roku 1650, bądź 1651. Niestety nie zachowała się informacja o miejscu śmierci podkomorzego ani wieku jakiej-



Ryc. 8. Fragment obuwia, pasek skórzany ze sprzączką. Fot. W. Pohorecki

go dożył. Wydaje się jednak, że zaawansowany wiek w chwili śmierci pozostałych, męskich przedstawicieli rodziny Szyszkowskich (Jakub zmarł w wieku 85, Jerzy 70 lat) pochowanych w kaliskim kościele nie odpowiada stanowi biologicznemu szczątków kostnych z krypty numer 9. Identyfikacja ta nie jest oczywiście jednoznaczna, a prawdopodobieństwo pokrewieństwa pochowanych w krypcie osób mogłyby przynieść dodatkowo przeprowadzone badania genetyczne zachowanych szczątków. Jedynie bowiem badania interdyscyplinarne łączące analizy biologiczne z kontekstem kulturowym i odniesieniem do źródeł historycznych dają szansę na przywrócenie tożsamości zapomnianym zmarłym.

## Bibliografia

### Źródła

- 1692 Zbiory Pawlikowskich z Medyki, sygn.: Pawl. 83, Zakładzie Narodowy im. Ossolińskich we Wrocławiu – Biblioteka, Dział Rękopisów, *Catalogus omnium rerum mobilium ecclesiae Calissiensis Societatis Jesu, quae aut noviter dantur aut vetustate consumuntur, cum die, anno etc. factus anno domini 1601 vigesima sexta lunii ex veteribus (captus)...*

## Opracowania

- BIEŁNACKI C.  
1857 Jezuci w Kaliszu (1581–1775). *Biblioteka Warszawska* 1857(1): 465–491.
- BOBROWICZ J. N.  
1841 *Herbarz polski Kaspra Niesieckiego S.J. Powiększony notatkami z późniejszych autorów rękopismów, dowodów urzędowych i wydany przez Jana Nep. Bobrowicza, t. VI.* Lipsk.
- BONIECKI A., REISKI A.  
1912 *Herbarz polski. Wiadomości historyczno-genealogiczne o rodach szlacheckich. t. XV.* Warszawa.
- BUIKSTRA J.E., UBELAKEE D.H.  
1994 Standards for data collection from human skeletal remains. *Proceedings of a Seminar at the Field Museum of Natural History (= Arkansas Archeological Survey Research Series, t. 44).*
- DRĄŻKOWSKA A.  
2008 *Odzież grobowa w Rzeczypospolitej w XVII i XVIII wieku.* Toruń.
- GAZETA KALISKA  
1914 Groby w podziemiach kościoła ewangelickiego. *Gazeta Kaliska* nr 98, 2 maja 1914.
- GRUPA M.  
1998 The textiles the 16–18 century from the Benedictine Monastery in Lubin. W: I. Bender Jørgensen, Ch. Rinaldo (red.), *Textiles in European Archaeology. Report from the 6th NESAT symposium, 7–11 May 1996 in Borås: 287–291.* Göteborg.
- 2005 *Ubiory mieszczan i szlachty z XVI–XVIII wieku z kościoła pw. Wniebowzięcia Najświętszej Marii Panny w Toruniu.* Toruń.
- 2007 (2004–2007) Konserwacja jedwabnych tkanin i rekonstrukcja szat. *Prace i Materiały Muzeum Archeologicznego i Etnograficznego w Łodzi, Seria Numizmatyczna i Konserwatorska* 13: 207–218.

- GRUPA M., GRUPA D.  
2013 Wstążki, wstążeczki z krypt kościoła pw. Imienia NMP w Szczuczynie (cz. 1). W: M. Grupa, T. Dudziński (red.), *Tajemnice szczuczyńskich krypt, tom 1*: 41-52. Grajewo.
- GRUPA M., MAJOREK M., GRUPA D.  
2014 Selected silk coffin upholstery from 17th and 18th centuries on Polish lands. *Sprawozdania Archeologiczne* 66: 165-182.
- GRUPA M., KOZŁOWSKI T., JANKAUSKAS R., GRUPA D., KRAJEWSKA M., KRAKOWSKA S., MAJOREK M., MOSIEJCZYK J., NOWAK M., NOWAK S., PRZYMORSKA-SZTUCZKA M., WOJCIECHOWSKA A.  
2015 *Tajemnice krypty w kaplicy św. Anny. Secrets of the crypt in St. Ann chapel*. Gniew.
- KOŚCIELNIAK W.  
1987 *Zabytki architektury Kalisza*. Kalisz.
- LOVEJOY C. O.  
1985 Dental Wear in the Libben Population: Its Functional Pattern and Role in the Determination of Adult Skeletal Age at Death. *American Journal of Physical Anthropology* 68: 47-56.
- MAJOREK M.  
2014 Wybrane nowożytnie pasamony z krypty południowej kościoła pw. św. Mikołaja w Gniewie. W: M. Bis, W. Bis (red.), *Rzeczy i ludzie. Kultura materialna w późnym średniowieczu i w okresie nowożytnym. Studia dedykowane Marii Dąbrowskiej*: 335-348. Warszawa.  
2016 Tkaniny obciowe na trumnach z badań archeologicznych krypt w Szczuczynie (XVIII-XIX wiek). W: A. Nadolska-Styczyńska (red.), *Snuć nie jak opowieść. Tkaniny w kulturach świata (= Toruńskie Studia o Sztuce Orientu, t. 5)*: 51-64.  
2019 *Drewniane trumny z krypt kościoła pw. Imienia NMP w Szczuczynie jako źródło do badań nad nowożytną obrzędowością pogrzebową*. Maszynopis rozprawy doktorskiej w archiwum Uniwersytetu Mikołaja Kopernika w Toruniu, Toruń.
- MAJOREK M., GRUPA D.  
2013 Malowane czy objane – oznaka mody czy potrzeby na przykładzie trumien z krypt kościoła w Szczuczynie (cz. 1). W: M. Grupa, T. Dudziński (red.), *Tajemnice szczuczyńskich krypt t. 1*: 69-82. Grajewo.
- MALINOWSKI A., BOŻIŁOW W.  
1997 *Podstawy antropometrii*. Warszawa–Łódź.
- MARTIN R., SALLER K.  
1988 *Lehrbuch der Anthropologie*. Stuttgart.
- NIEDŹWIADEK R., DRĄŻKOWSKA A., MAJOREK M.  
2015 Nowożytnie trumny z badań archeologicznych z wybranych stanowisk z Polski, Litwy i Ukrainy. W: A. Drązkowska (red.), *Kultura funeralna elit Rzeczypospolitej od XVI do XVIII wieku*: 19-70. Toruń.
- NOWAK M., PRZYMORSKA-SZTUCZKA M.  
2013 Szkaplerze szczuczyńskie (cz. 1). W: M. Grupa, T. Dudziński (red.), *Tajemnice szczuczyńskich krypt, t. 1*: 53-67. Grajewo.
- NOWAK S.  
2014 Człowiek, szaty i wymiary – ubiór jako potencjalne źródło wiedzy o wielkości i kształcie ciała człowieka w przeszłości. W: „Ciało jako rusztowanie”. *Referaty VIII Ogólnopolskiej Konferencji Antropologicznej*: 97-101. Kraków.  
2018a Modni za życia, modni po śmierci. Atlasowy żupan z krypty św. Anny w kościele pw. św. Mikołaja w Gniewie. *Rydwan. Roczniki Muzealne Muzeum Ziemi Kociewskiej w Starogardzie Gdańskim* 11: 88-99.  
2018b Nowożytnie tkaniny dekoracyjne ze Starego Miasta w Elblągu. *Pomorania Antiqua* 27: 275-288.
- PASZENDA J.  
1984 Fundacja prymasa Karnkowskiego dla jezuitów w Kaliszu. *Kwartalnik Architektury i Urbanistyki: teoria i historia* 29/34(3/4): 297-316.  
1999 *Budowle jezuickie w Polsce, t. 1*. Kraków.
- PEARSON K.  
1899 On the reconstruction of stature of prehistoric races. *Mathematic contributions of the theory of evolution. Transactions of the Royal Society* 192: 169-244.
- PIONTEK J.  
1996 *Biologia populacji pradziejowych – Zarys metodyczny*. Poznań.
- RACIBORSKI J.  
1912 *Monografia Kalisza, cz. 1*. Kalisz.  
1923 Kolegjata N. Panny Marji. W: *Kronika Diecezji Kujawsko-Kaliskiej*.
- RUSZCZYŃSKA T., SŁAWSKA A.  
1960 *Katalog Zabytków Sztuki w Polsce. Tom V, Województwo Poznańskie, z. 6, Powiat Kaliski*.
- SPLITT J. A.  
1996 Krypty grobowe w kościele pojezuickim w Kaliszu. W: *Jezuici w przedrozbiorowym Kaliszu. Materiały z Sympozjum poświęconego 400-leciu konsekracji kościoła pw. św. św. Wojciecha i Stanisława w Kaliszu*: 119-129. Kalisz.
- STAROWOLSKI S.  
1655 *Monumenta Sarmatarum beatæ aeternitati viam universæ carnis ingressorum*. Kraków.
- SZCZEPANEK A., HADUCH E., WRĘBIAK A.,  
GUMIENIUK M., PACOCHA K.  
2008 Analiza antropologiczna szkieletów z cmentarza w Krośnie Odrzańskim. W: E. Haduch *et al.* (red.), *Archeologia, antropologia i historia w studiach nad dziejami Krosna Odrzańskiego*: 79-158. Kraków–Zielona Góra–Krosno Odrzańskie.
- TROTTER M., GLESER G. C.  
1952 Estimation of stature from long bones of American Whites and Negroes. *American Journal of Physical Anthropology* 10(4): 463-514.
- WORKSHOP OF EUROPEAN ANTHROPOLOGISTS  
1980 Recommendations for age and sex diagnosis of skeletons. *Journal of Human Evolution* 9: 517-49.
- ŻEREK-KLESZCZ H.  
2015 Mikołaj Szyszkowski. W: *Polski Słownik Biograficzny, t. L/3, zeszyt 206*: 414-415.

## Burials from the crypt of the post-Jesuit church of Saint Adalbert and Saint Stanislaus in Kalisz

### Summary

In 2018, during the renovation of the post-Jesuit church of Saint Adalbert and Saint Stanislaus in Kalisz, several crypts were discovered under the temple's floor. One of them, located under the central nave, contained burials of four people, including one in a tarred coffin. The anthropological analysis indicated that these were the remains of two women, a man, and a person, whose sex could not be determined. All of those buried died as

adults, and one of the women at an old age. Textile grave furnishings were also examined, including silk satin żupan (noble class attire) from the 17th, silk damask with floral ornamentation (probably a shawl or a foulard), a velvet coffin upholstery, as well as shoe buckles, and a fragment of a rosary. The results of the research were compared with archival and historical records related to the burial of persons of particular merit for the Kalisz church. The data collected allow us to suspect that members of the noble Szyszkowski family were buried in the undergrounds of the garrison church. The best-known representative of this family was Mikołaj Szyszkowski, coat of arms Ostoja (died ca. 1650), who held the posts of royal secretary and chamberlain of Wieluń.

### *Autorzy/Authors:*

mgr Justyna Karkus, Uniwersytet Łódzki, Wydział Biologii i Ochrony Środowiska, Katedra Antropologii,  
ul. Banacha 12/16, 90-237 Łódź,

justyna.karkus@wp.pl, ORCID: 0000-0002-6341-1769

mgr Piotr Chabrzyk, Muzeum Archeologiczne i Etnograficzne w Łodzi,

plac Wolności 14, 91-415 Łódź,

piotr.chabrzyk@maie.lodz.pl, ORCID: 0000-0001-6951-055X

dr Magdalena Majorek, Uniwersytet Łódzki, Wydział Filozoficzno-Historyczny, Instytut Archeologii,

ul. G. Narutowicza 65, 90-131 Łódź,

magdalena.majorek@uni.lodz.pl, ORCID: 0000-0003-1254-9917