

M U Z E U M A R C H E O L O G I C Z N E W P O Z N A N I U

FONTES

ARCHAEOLOGICI POSNANIENSES

ANNALES MUSEI ARCHAEOLOGICI POSNANIENSIS

VOL. 56



POZNAŃ
2020

Rada Redakcyjna
JANUSZ CZEBRESZUK, MICHAŁ KOBUSIEWICZ, ALEKSANDER KOŚKO,
HANNA KÓČKA-KRENZ, MARZENA SZMYT

Redaktor naczelny
MARZENA SZMYT

Redaktor tomu
MARZENA SZMYT

Recenzenci tomu
WOJCIECH BLAJER, KRZYSZTOF CIAŁOWICZ, JANUSZ CZEBRESZUK,
TOMASZ JUREK, JACEK KABACIŃSKI, MACIEJ KACZMAREK,
MICHAŁ KARA, HANNA KÓČKA-KRENZ, KAZIMIERZ LEWARTOWSKI,
DANIEL MAKOWIECKI, ANDRZEJ MICHAŁOWSKI,
ZBIGNIEW PILARCZYK, JAN SCHUSTER

Redakcja techniczna
TOMASZ KASPROWICZ

Teksty angielskie
AGATA DREJER-KOWALSKA I AUTORZY

Adres redakcji
ul. Wodna 27, 61-781 Poznań
tel./fax: 0-61 852 82 51
e-mail: muzarp@man.poznan.pl

Ilustracja na okładce:
Naczynie z plastycznym wyobrażeniem napierśnika z cmentarzyska
w Ciężeniu, w powiecie słupeckim. Fot. P. Silska

ISSN 0071-6863
DOI 10.34868/fap.56
Muzeum Archeologiczne w Poznaniu

Druk i oprawa
Drukarnia Biały Kruk Milewscy
Sobolewo, ul. Tygrysia 50, 15-509 Białystok
woj. podlaskie

Spis treści

Od Redakcji.....	5
------------------	---

Temat specjalny:

Contributions to the Mediterranean Archaeology Przyczynki do archeologii śródziemnomorskiej

KATARZYNA DUDLIK, PIOTR ZEMAN

Entangled Mycenae: towards a model of Mycenaean palatial town	7
Mykeny w sieci powiązań: w stronę modelu mykeńskiego miasta	35
DOI 10.34868/FAP.56.001	

DAWID BOROWKA

The Sistrum and its Mistress. Some thoughts about the usage of sistrum on Crete and its Hathoric associations	37
Pani Sistrum. Kilka uwag dotyczących znaczenia sistrum na Krecie w kontekście związku instrumentu z boginią Hathor	55
DOI 10.34868/FAP.56.002	

DIANA WOLF

Embodying Change? Homosomatic Hybridity as Transformational Response in LM II/III Crete	57
Morfizacja zmiany? Hybrydyczność homosomatyczna jako odpowiedź na transformacje późnego okresu minojskiego (LM II/III) na Krecie	66
DOI 10.34868/FAP.56.003	

CEZARY BAHYRYCZ

Central Macedonia in Relation to the North and South. Northern Aegean in the Light of Ceramic Evidences. Case of Mycenaean and Incised/ Encrusted Ware	67
Środkowa Macedonia na tle Północy i Południa. Północna Egea w świetle materiałów ceramicznych. Przypadek ceramiki mykeńskiej i nacinanej/ inkrustowanej	83
DOI 10.34868/FAP.56.004	

PRZEMYSŁAW BOBROWSKI, AGNIESZKA MĄCZYŃSKA

Clayton ring from Bargat El-Shab (Western Desert, Egypt)	85
Pierścień Claytona z Bargat El-Shab (Pustynia Zachodnia, Egipt)	94
DOI 10.34868/FAP.56.005	

Materiały

DANUTA ŻURKIEWICZ

Kotowo, stanowisko 1 - osada kultury pucharów lejkowatych z pierwszej połowy IV tys. przed Chr.	97
Kotowo, site 1 – a settlement of the Funnel Beaker culture from the 4th millennium BC	128
DOI 10.34868/FAP.56.006	

BARTŁOMIEJ KACZYŃSKI, MARTA SIERANT-MROCZYŃSKA	
Ciężań – zapomniane cmentarzysko kultury pomorskiej z unikatowym wyposażeniem	131
Ciężań – forgotten cemetery of the Pomeranian culture with unique grave furnishings	156
DOI 10.34868/FAP.56.007	
LIDIA KAMYSZEK, LESZEK ZYGADŁO	
Cmentarzysko ludności kultury przeworskiej w Ochocicach, stanowisko 5, woj. łódzkie ...	157
Cemetery of the Przeworsk culture community at Ochocice, site 5, Łódź Province	197
DOI 10.34868/FAP.56.008	
BARTŁOMIEJ GRUSZKA	
Znalezisko gromadne przedmiotów żelaznych z wczesnego średniowiecza	
z Lubinicka, pow. świebodziński	199
Find of the early medieval hoard of iron implements from Lubinicko, Świebodzin district ...	213
DOI 10.34868/FAP.56.009	
JUSTYNA KARKUS, PIOTR CHABRZYK, MAGDALENA MAJOREK	
Próba identyfikacji zmarłych pochowanych w krypcie kościoła	
pw. św. Wojciecha i Stanisława w Kaliszu	215
Burials from the crypt of the post-Jesuit church of Saint Adalbert	
and Saint Stanislaus in Kalisz	228
DOI 10.34868/FAP.56.010	
MARCIN IGNACZAK, JAKUB AFFELSKI	
Południowy fragment fortyfikacji miejskich przy Ciemnej Bramce w Poznaniu	229
The southern fragment of city defences at Ciemna Bramka in Poznań	246
DOI 10.34868/FAP.56.011	

Varia

OLGA ADAMCZYK	
Sprawozdanie z działalności Muzeum Archeologicznego w Poznaniu w 2019 roku	249
Report on the activities of the Poznań Archaeological Museum in 2019	249
ANEKS	
Publikacje pracowników Muzeum Archeologicznego w Poznaniu w 2019 roku	257
DOI 10.34868/FAP.56.012	

Od Redakcji

Główne części 56. tomu „Fontes Archaeologici Posnanienses” przynoszą prace poświęcone dwom obszarom badawczym: wschodniemu Śródziemnomorzu oraz Nizowi Polskiemu. Obydwa łączy aktywność polskich archeologów, od lat z sukcesem prowadzących tam badania.

Tematem specjalnym jest zestaw artykułów skoncentrowanych na Egei oraz Egipcie, które naświetlają wybrane problemy archeologii śródziemnomorskiej. Blok tych pierwszych to głosy najmłodszego pokolenia adeptów archeologii, specjalizujących się w badaniach strefy egejskiej. Są one pokłosiem międzynarodowej konferencji studencko-doktoranckiej „Aegean Archeology Students’ Session”, która odbyła się w Muzeum Archeologicznym w Poznaniu w dniach 7-8 kwietnia 2016 r. Współorganizatorem sesji był Uniwersytet im. Adama Mickiewicza w Poznaniu. Zainteresowania młodych badaczy dotyczą przede wszystkim świata minojskiego i mykeńskiego. Uzupełnieniem tej części jest artykuł poświęcony zagadkowemu zabytkowi z Pustyni Zachodniej w Egipcie.

W dziale *Materiały* wracamy najpierw do dwóch znanych od wielu lat stanowisk wielkopolskich: Kotowa i Ciążenia. W obu przypadkach Autorzy proponują reanalizę dawnych źródeł pokazując, jak wiele nowych wiadomości można uzyskać pochylając się nad muzealnymi kolekcjami i archiwaliami. Cztery następne artykuły przedstawiają wyniki najnowszych badań, realizowanych w drugiej dekadzie XXI wieku. Cmentarzisko ludności kultury przeworskiej w Ochocicach, depozyt żelaznych wyrobów z Lubinicka, krypta kaliskiego kościoła pw. św. Wojciecha i Stanisława oraz fragment południowych fortyfikacji Poznania – to nowe źródła, które docenią zarówno archeolodzy i historycy, jak również wszyscy zainteresowani przeszłością naszego regionu i jego otoczenia.

Tom kończy dział *Varia*, w którym publikujemy sprawozdanie z działalności naszego Muzeum w roku 2019.

Marzena Szmyt

Cmentarzysko ludności kultury przeworskiej w Ochocicach, stanowisko 5, gm. Kamięnsk, woj. łódzkie

LIDIA KAMYSZEK, LESZEK ŻYGADŁO

Cemetery of the Przeworsk culture community at Ochocice, site 5, Łódź Province

Abstrakt: W trakcie prac na stanowisku w Ochocicach 5 przebadano obszar o powierzchni 82 arów. Odkryto i wyeksplorowano 271 obiektów nieruchomych. Pozyskano m.in. bardzo bogaty zespół zabytków związanych z osadnictwem ludności kultury przeworskiej. Na podstawie materiałów ruchomych z tą fazą zasiedlenia można łączyć 85 obiektów, w tym osiem o charakterze sepulkralnym. Obszar zwartej występowania grobów ciałopalnych znajdował się w południowo-zachodniej części wykopu. Tylko jeden obiekt wystąpił w odległości około 50 m na północny wschód od tego skupiska pochówków. Dyspersja jam grobowych wskazuje na możliwą obecność kolejnych obiektów sepulkralnych także poza obszarem objętym badaniami. Pochówki reprezentują w większości formę grobu jamowego ze szczątkami stosu. Pozyskane szczątki ciałopalenia odznaczały się niewielką masą oraz silnym i średnim stopniem przepalenia. W kilku przypadkach udało się określić wiek zmarłego. Na wyposażenie grobów składały się przede wszystkim ręcznie lepiące naczynia i przedmioty metalowe. Na podstawie pozyskanych źródeł okres, w którym grzebano zmarłych na ochocickiej nekropoli, można zamknąć pomiędzy fazami A₁ – A₂ młodszego okresu przedrzymskiego. Oddalony nieco obiekt B35 uznano za młodszy i datuje się go na fazę B₂ okresu wpływów rzymskich.

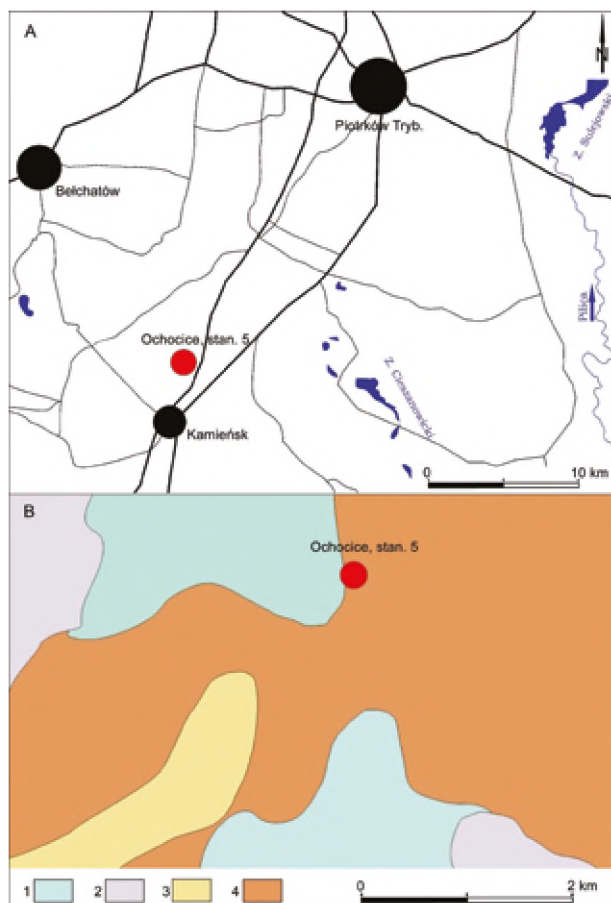
Słowa kluczowe: Polska Środkowa, Ochocice, kultura przeworska, młodszy okres przedrzymski, okres wpływów rzymskich, cmentarzysko

Abstract: The excavation research carried out at Ochocice, site 5, within an area of 0.82 hectare, revealed 271 features. The investigations yielded, i.a. a rich assemblage of artefacts associated with the Przeworsk culture. Based on the analysis of finds, 85 features have been assigned to this phase of settlement, including 8 ones of a sepulchral character. The area of densely arranged cremation graves was identified in the south-western part of the excavation. A single feature was recorded at a distance of approx. 50 m north-east of this concentration of burials. The distribution of grave pits suggests the possible presence of other sepulchral features beyond the study area. Prevalent burial forms were non-urn pit graves containing the scattered remains of a pyre. The cremated material was characterised by low weight and a strong to medium degree of burning. In a few cases, it was possible to determine the age at death. Grave goods mainly consisted of handmade vessels and metal objects. The finds recorded at the site indicate that the Ochocice necropolis operated between phase A₁ and A₂ of the Younger Pre-Roman period. Feature B35, located at some distance, dates to phase B₂ of the Roman Influence period.

Keywords: Central Poland, Ochocice, Przeworsk culture, Younger Pre-Roman period, Roman period, cemetery

Ochocice należą administracyjnie do gminy Kamięnsk leżącej w powiecie radomszczańskim (ryc. 1A). Stanowisko nr 5 (AZP 78-52/72) zlokalizowane jest około 1,5 km na północny wschód od centrum wsi. Badaniami objęto zachodni stok niewielkiego wzniesienia zbudowanego z glin żwółowych, ich zwietrzelin oraz piasków i żwirów lodowcowych (ryc. 1B). Wschodnią część kulminacji przecina trasa A1 (ryc. 2). Od południa wyniesienie ograniczone jest przez przepływający tam, obecnie

zmeliorowany, bezimienny ciek wodny. Północną i zachodnią granicę strefy zasiedlenia wyznacza szeroka, współcześnie silnie przekształcona antropogenicznie, dolina dopływu rzeki Kamionki o nazwie Rów. Jej dno wypełniają nanosy i namuły rzeczne, lokalnie zatorfione (ryc. 1B). Krawędź zatorfionego obniżenia uchwycono bezpośrednio przy północno-wschodniej granicy wykopu. Jest to prawdopodobnie pozostałość po niewielkim zbiorniku wodnym lub paleokorycie Rowu.



Ryc. 1. Ochojciec, stan. 5. A - lokalizacja stanowiska; B - położenie stanowiska na tle przeglądowego szkicu geologicznego: 1 - piaski żwirny i mułki rzeczne; 2 - piaski, mady rzeczne, torfy i namuły; 3 - żwirny, piaski, głązy i gliny morenowe; 4 - gliny zwałowe ich zwietrzliny oraz piaski i żwirny lodowcowe. Oprac. M. Kuc

Prace wykopaliskowe realizowano w związku z planowaną budową autostrady A1 na odcinku Tuszyn – Pyrzowice¹ w 2013 r i 2014 r. W ich trakcie przebadano obszar o powierzchni 82 arów. Odkryto i wyeksplorowano 271 obiektów nieruchomych, a na podstawie pozyskanych zabytków określono chronologię 161 z nich. Wyróżniono dwa zasadnicze horyzonty zasiedlenia. Starszy, łączony z wczesną epoką żelaza i początkami starszego okresu przedrzymskiego oraz młodszy, przypadający na czas funkcjonowania kultury przeworskiej. I to z osadnictwem ludności tej kultury związany jest najliczniejszy zespół zabytków. Na jego podstawie z tą fazą zasiedlenia można łączyć 85 obiektów, w tym osiem o charakterze sepulkralnym. Pozostałe to relikty

zabudowy osady z okresu wpływów rzymskich, które wystąpiły na całym badanym obszarze. Strefa zwarte go występowania grobów ciepłopalnych znajdowała się w południowo-zachodniej części wykopu (ob. A46a, A47, A48, A49, A62, A64, A106; ryc. 2; 3). Obiekt B35, zaliczony również do zespołów o charakterze sepulkralnym, wystąpił w odległości około 50 m na północny wschód od skupiska pochówków (ryc. 2).

Katalog źródeł

OBIEKT A46A. Grób jamowy (ryc. 8: 1) – ar A44/c

Zarejestrowany pod warstwą humusu na głębokości 40 cm. Obiekt wkopany w jamę osadniczą związaną z osadnictwem ludności kultury łuzyckiej. Zarys jamy zbliżony do owalnego, wymiary 68 × 60 cm, w przekroju nieckowaty z płaskim dnem, o miąższości do 10 cm. Wypełnisko stanowiła przepalona próchnica przemieszana z nielicznymi fragmentami węgla i przepalonych kości oraz fragmentami ceramiki.

Grób zawierał 14 mało charakterystycznych fragmentów ceramiki naczyniowej, pochodzących z nie mniej niż dwóch naczyń.

Wiek w chwili śmierci: *adultus.*

Płeć: ?

Inwentarz:

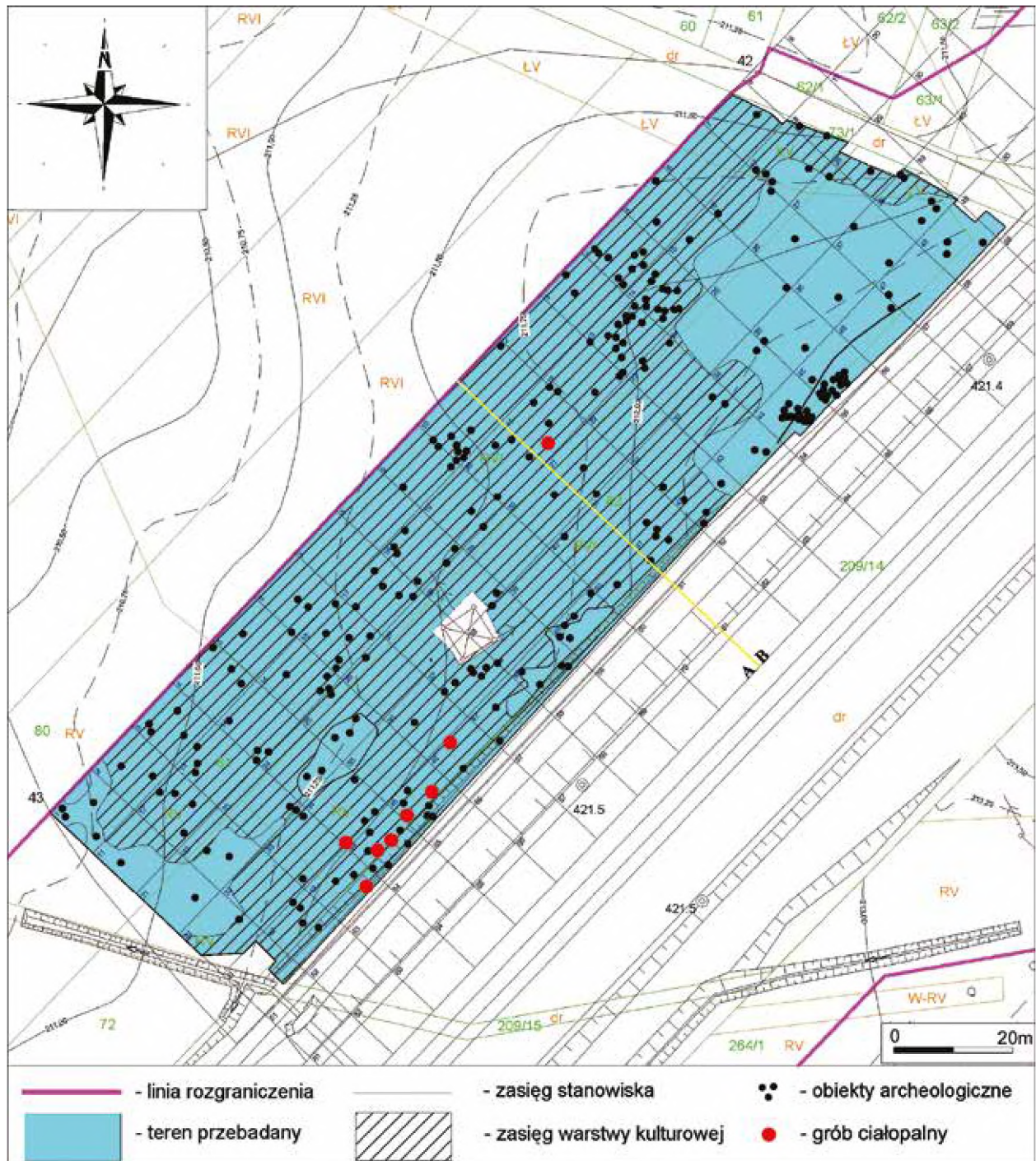
1. 8 fragmentów naczynia, wtórnie przepalone, ceglastobrunatne.
2. 6 fragmentów naczynia, wtórnie przepalone, ceglastobrunatne.

Chronologia: młodszy okres przedrzymski.

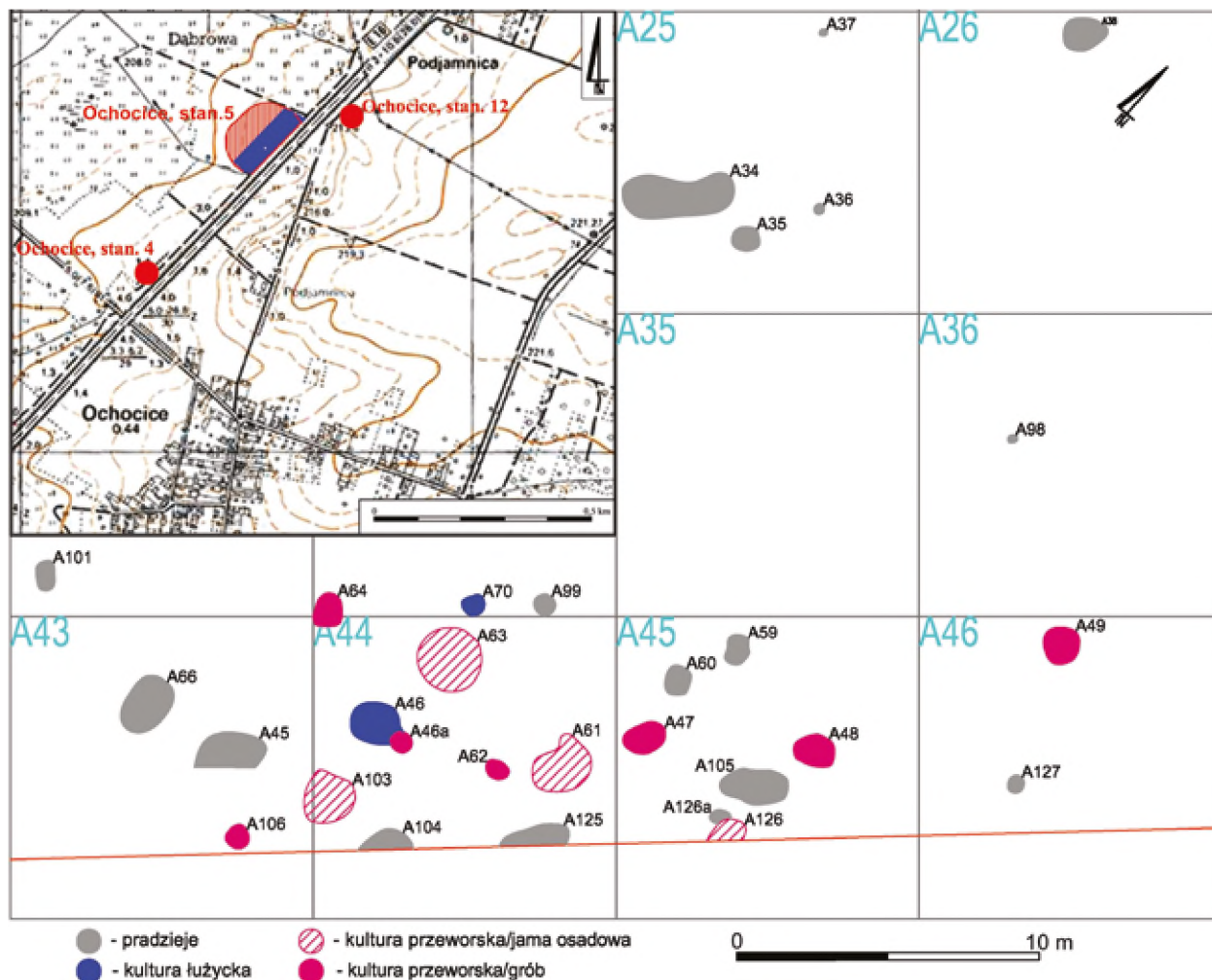
OBIEKT A47. Grób jamowy (ryc. 4; 5) – ar A45/c

Zarejestrowany pod warstwą humusu na głębokości 35-40 cm. Zarys jamy zbliżony do owalnego, wymiary 140 × 100 cm, w przekroju nieckowaty z płaskim dnem, o miąższości do 36 cm. Zorientowany na osi N-NE – S-SW. Wypełnisko stanowiła przepalona próchnica w partii stropowej, poniżej wystąpiła warstwa spalenizny z nielicznymi okruchami węgla drzewnych i fragmentami kości w centralnej części. W pierwszej warstwie odkryto fragment przedmiotu z brązu. Na głębokości około 20 cm, na środku jamy, skupienie nie mniej niż czterech różnej wielkości naczyń, między którymi

¹ Badania wykopaliskowe prowadził Zespół Archeologicznych Badań Ratowniczych Instytutu Archeologii i Etnologii PAN. Pracami w terenie kierował mgr Tomasz Murzyński.



Ryc. 2. Ochocice, stan. 5. Plan sytuacyjno-wysokościowy z siatką pomiarową i lokalizacją wykopu. Oprac. P. Wiktorowicz



Ryc. 3. Ochoćice, stan. 5. Rozmieszczenie grobów z młodszego okresu przedrzymskiego w obrębie wykopu oraz lokalizacja stanowisk nr 4, 5 i 12 w Ochoćicach. Oprac. L. Żygadło

zalegały węgle drzewne i fragmenty spalonych kości. Kilkanaście centymetrów na północ od skupienia ceramiki znajdował się duży fragment kolejnego naczynia. Na stropie naczyń leżały: nóż żelazny z kolistym przedmiotem żelaznym, a pod naczyniami, na spągu obiektu, zapinka żelazna.

Grób zawierał 441 fragmentów ceramiki naczyniowej, pochodzących zapewne z nie mniej niż pięciu naczyń.

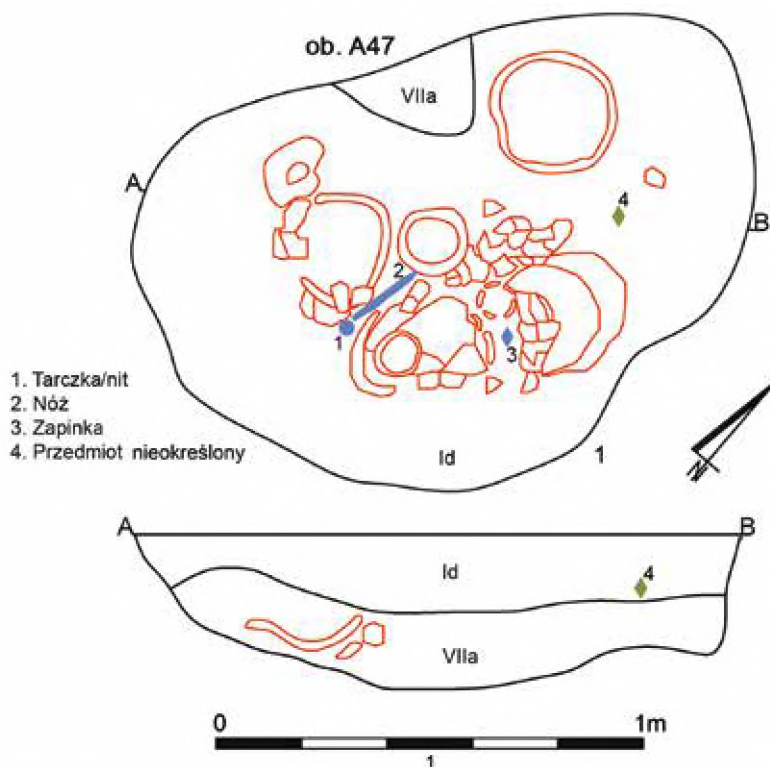
Zinventaryzowano niewielką liczbę drobnych, przepalonych kości ludzkich, które nie nadawały się do określenia antropologicznego.

Inwentarz:

1. Zrekonstruowane naczynie odwrótnie gruszkowate (typ TD III.1a) z mocno pogrubionym, silnie facetowanym brzegiem, szyjką, z prze-

wężonym, kolankowatym uszkiem, silnie wtórnie przepalone (częściowo „spumeksowane”), ceglastobrunatne, powierzchnie szorstkie, miejscami wygładzone, partia przydenna czerniona, wyświecana: wysokość 22 cm, średnica wylewu 16,3 cm, maksymalna wydętość brzuśca 24 cm (ryc. 5: 4).

2. Zrekonstruowane, niekompletne naczynie odwrótnie gruszkowate (typ TD III.1b) z pogrubionym, silnie facetowanym brzegiem, szyjką, z przewężonym uszkiem, z paskiem delikatnego ornamentu, wtórnie przepalone, ceglastobrunatne, powierzchnie szorstkie, miejscami gładkie: wysokość 18,4 cm, średnica wylewu 8,25 cm, maksymalna wydętość brzuśca 18,8 cm (ryc. 5: 11).

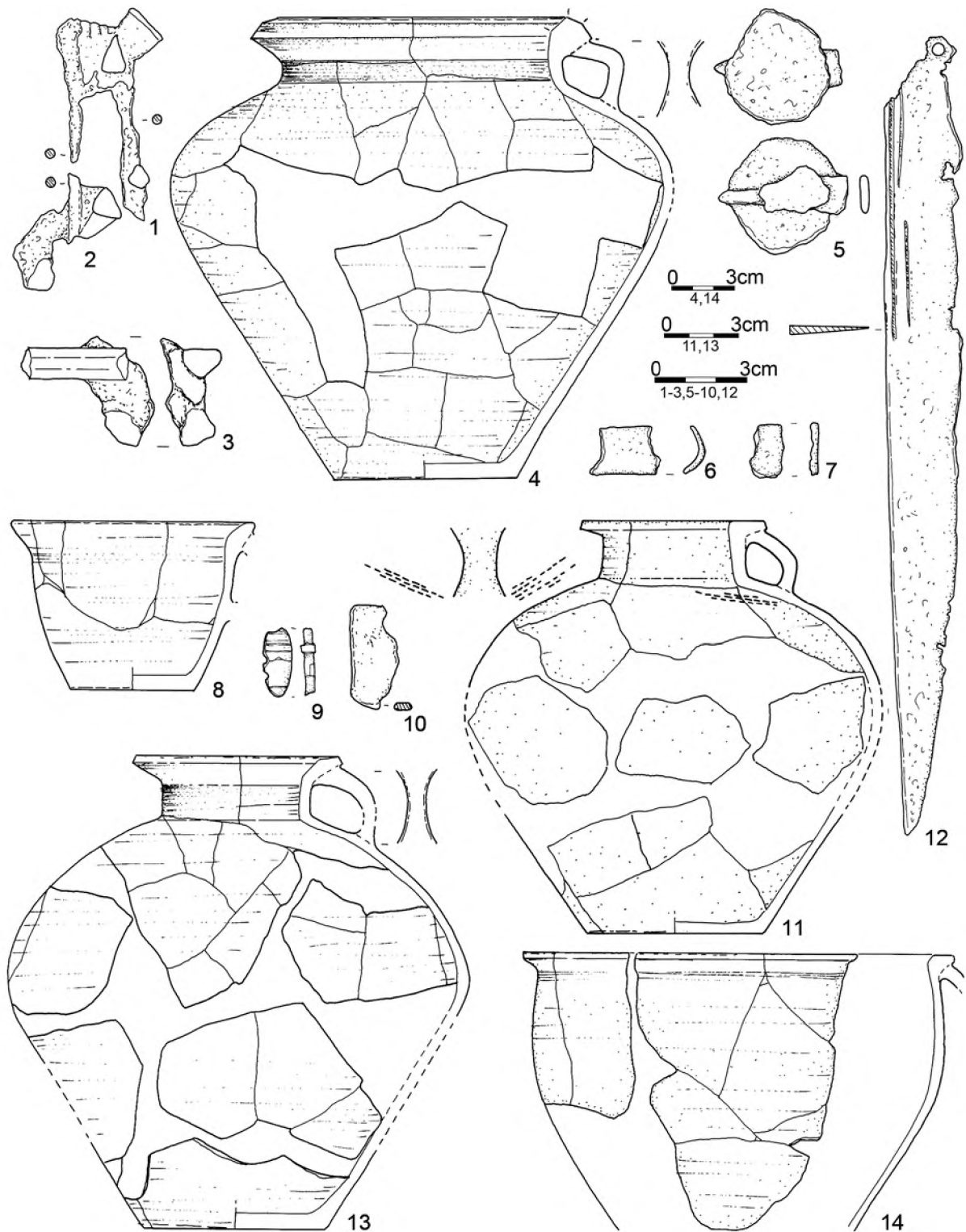


Legenda

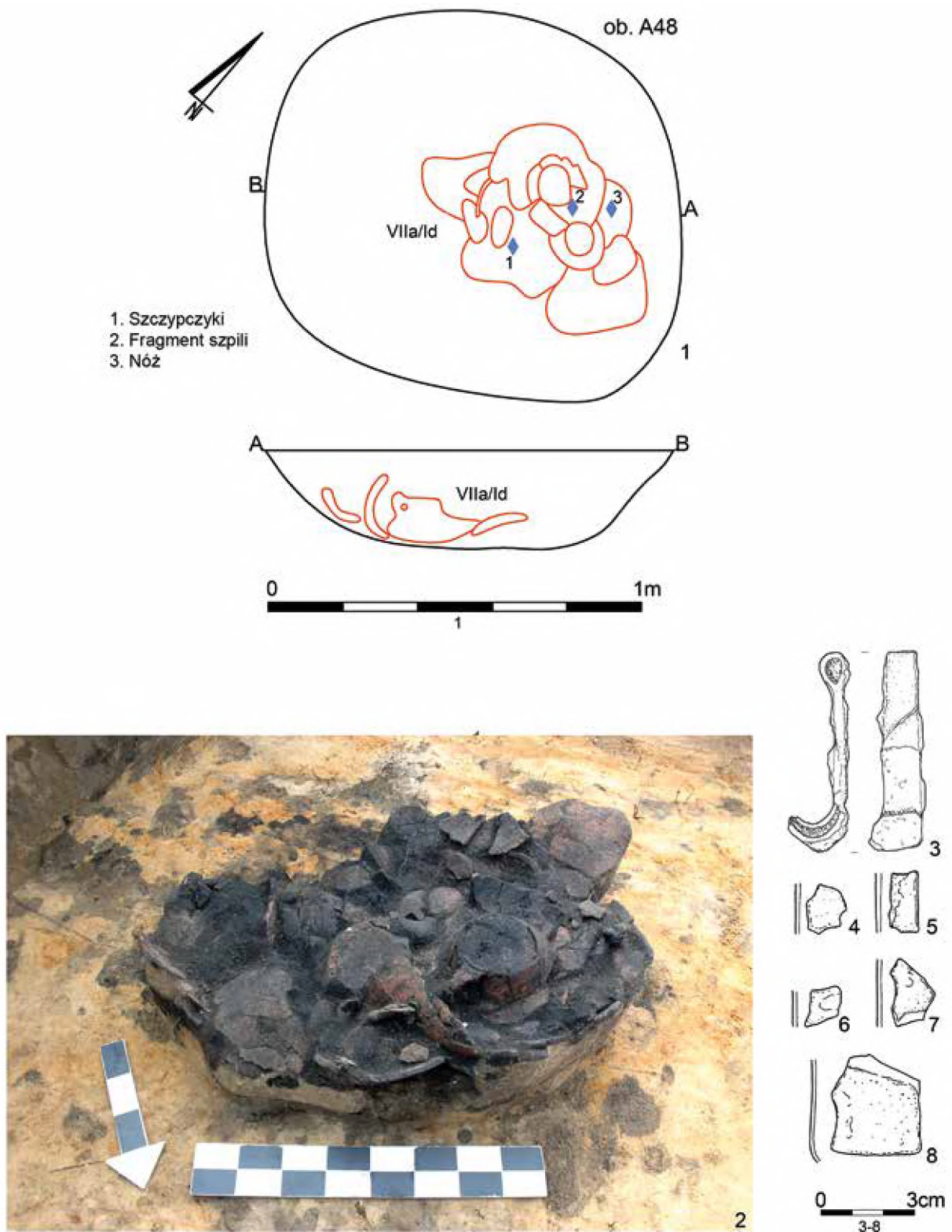


Ryc. 4. Ochocice, stan. 5. Grób A47: 1 – rysunek rzutu poziomego i profilu, 2 – fotografia rzutu poziomego. Legenda do rycin 4, 6, 8, 10, 12, 13, 14: 0a – calec/piasek drobnoziarnisty; Id – próchnica słabo zbielicowana (barwa brunatna); IIa – próchnica nie zbielicowana (barwa intensywnie czarna); IIb – próchnica nie zbielicowana (barwa intensywnie brunatna); VIIa – warstwa spalenizny/bez widocznych węgli lub ze sporadycznymi węglami (barwa czarna). Zabytki z grobu: 1 – ceramika; 2 – zabytek specjalny kamienny; 3 – zabytek specjalny gliniany; 4 – zabytek specjalny żelazny; 5 – zabytek specjalny z brązu; 6 – polepa; 7 – węgle drzewne; 8 – spalone kości; 9 – kamień. Oprac. L. Kamyszek, L. Żygadło, rys. M. Markiewicz, fot. T. Murzyński

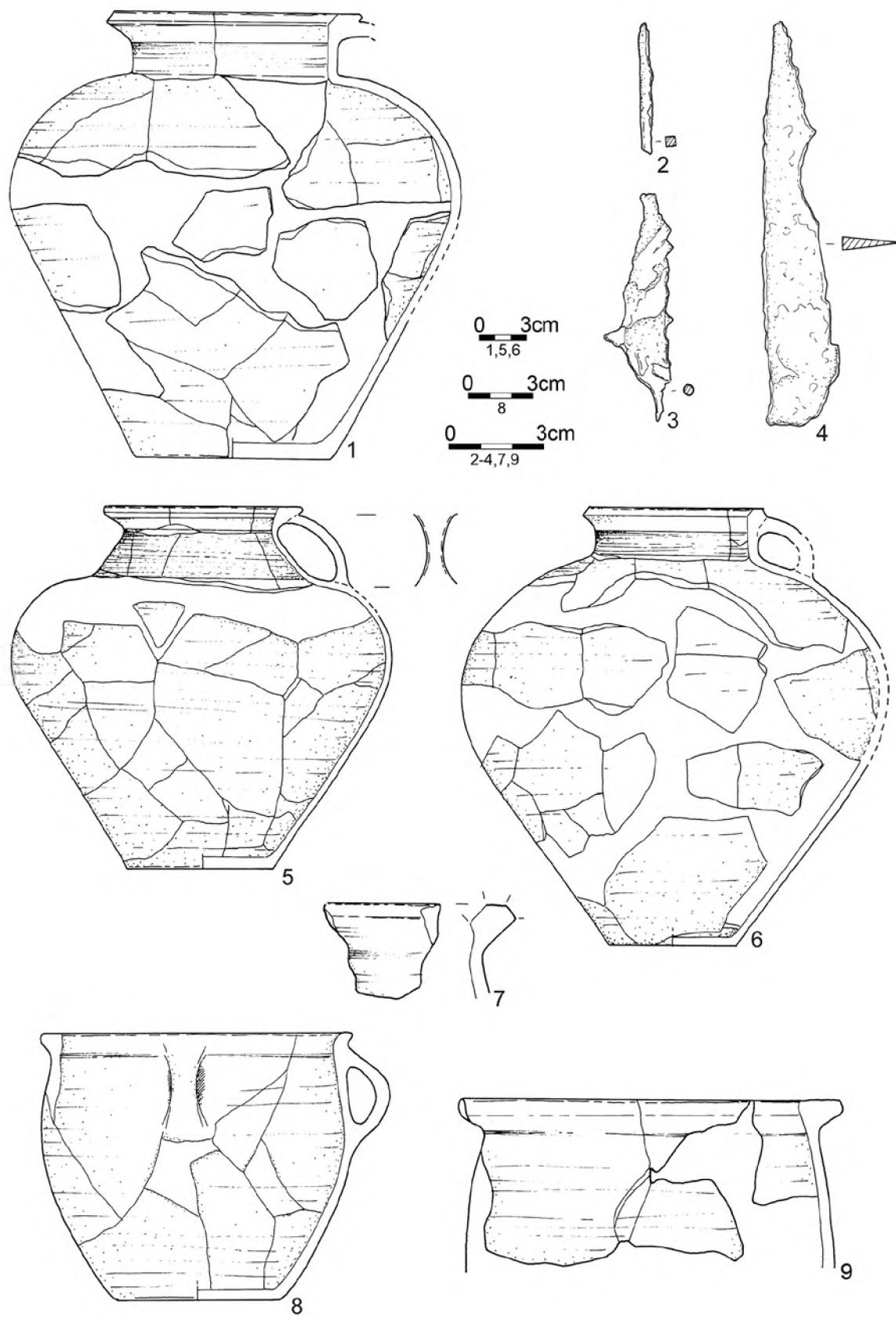
3. Zrekonstruowane niekompletne naczynie odwrotnie gruszkowatego (typ TD III.lb) z „wyłożonym” na zewnątrz, lekko pogrubionym, silnie fasetowanym brzegiem, szyjką, z częściowo zachowanym, przewężonym uszkiem, wtórnie przepalone, ceglastobrunatne/ popielate, powierzchnie szorstkie: wysokość 22,5 cm, średnica wylewu 10 cm, maksymalna wydętość brzuśca 22,1 cm, średnica dna 8,7 cm (ryc. 5: 13).
 4. Częściowo zrekonstruowany, niekompletny kubek (typ TD I.lb/3b) z pogrubionym, silnie facetowanym brzegiem i częściowo zachowanym, przewężonym uszkiem, wtórnie przepalony, ceglastobrunatny, powierzchnie szorstkie, miejscami wygładzone: zachowana wysokość 18,3 cm, średnica wylewu 28,1 cm; maksymalna wydętość brzuśca 27,0 cm (ryc. 5: 14).
 5. Zrekonstruowany, niekompletny kubek (typ TD I.lc) z pogrubionym, „wyłożonym” na zewnątrz, brzegiem i śladem nasady uszka, fasetowana wewnętrzna płaszczyna wylewu, wtórnie przepalony, ceglastobrunatny, powierzchnie szorstkie: wysokość 5,5 cm, średnica wylewu 7,9 cm, średnica dna 4 cm (ryc. 5: 8).
 6. Nóż żelazny o lekko łukowatej linii ostrza i prostym grzbiecie głowni, z węższą partią sztychową, pierwotnie zaopatrzony w zwężającą się klinowato płytkę do mocowania rękojeści; głownia smukła, w przekroju trójkątna; regularny otwór na nit w miejscu przejścia głowni w trzpień: długość głowni 25,8 cm (długość zabytku przed konserwacją – 29 cm), maksymalna szerokość głowni 2,5 cm, grubość tyłka 0,3 cm (ryc. 5: 12; 16: 3).
 7. Fragmenty dwóch blaszek żelaznych, prawdopodobnie skuwki, w tym jednej uformowanej półkuliście: wymiary 1,4 × 1,5 cm (ryc. 5: 6, 7).
 8. Kolista żelazna tarczka/nit (?), do której przykorodował fragment trzpienia do mocowania rękojeści wyżej opisanego noża: średnica 3,7 cm (ryc. 5: 5).
 9. Fragmenty zapinki konstrukcji środkowolateńskiej, odmiana A-C, wg Kostrzewskiego, zachowanej w trzech fragmentach, sprężyna wraz z fragmentem kabłąka i szpili oraz dwa dalsze fragmenty szpili, do których przywarły fragmenty ceramiki: zachowana długość 6,5 cm (ryc. 5: 1-3).
 10. Fragment przedmiotu z brązu zdobionego poprzecznymi nacięciami: wymiary 2,1 × 0,8 cm (ryc. 5: 9).
 11. Fragment nieokreślonego przedmiotu żelaznego (ryc. 5: 10).
- Chronologia:** faza A₁/A₂ młodszego okresu przedrzymskiego.
- OBIEKT A48.** Grób popielnicowy obsypany resztkami stosu (ryc. 6; 7) – ar A44/ab
- Zarejestrowany pod warstwą humusu na głębokości 40 cm. Zarys jamy zbliżony do owalnego, wymiary 110 × 106 cm, w przekroju nieckowaty, o miąższości do 26 cm. Wypełnisko stanowiła przepalona próchnica z nielicznymi okruchami węgla drzewnych. Na głębokości około 5-10 cm, we wschodniej części jamy, odkryto nóż żelazny oraz skupienie przynajmniej pięciu różnej wielkości naczyń, między którymi zalegały węgle drzewne i fragmenty spalonych kości; gros spalonych kości wystąpiło w jednym z naczyń. W partii spągowej, pomiędzy naczyniami znajdowały się żelazne szczypczyki i żelazna szpila.
- Grób zawierał 513 fragmentów ceramiki naczyniowej, pochodzących zapewne z nie mniej niż sześciu naczyń.
- Wiek w chwili śmierci:** *adultus* (?).
- Płeć:** ?
- Inwentarz:**
1. Popielnica (?) Zrekonstruowane, niekompletne naczynie odwrotnie gruszkowate (typ TD III.lb) z mocno pogrubionym, silnie facetowanym brzegiem, szyjką, z przewężonym uszkiem, częściowo wtórnie przepalone, ceglaste, partie przepalone brunatne, powierzchnie gładkie, fragmenty przepalone szorstkie: wysokość 22,8 cm, średnica wylewu 12,5 cm, maksymalna wydętość brzuśca 23,9 cm, średnica dna 9,1 cm (ryc. 7: 5).
 2. Zrekonstruowane naczynie odwrotnie gruszkowate (typ TD III.la) z mocno pogrubionym, silnie facetowanym brzegiem, szyjką, fragmentarycznie zachowane uszko, przewężone (?), wtórnie przepalone, ceglastobrunatne, powierzchnia zewnętrzna gładka, wewnętrzna szorstka: wysokość 27 cm, średnica wylewu 16 cm, maksymalna wydętość brzuśca 28,3 cm, średnica dna 12,1 cm (ryc. 7: 1).



Ryc. 5. Ochocice, stan. 5. Zabytki z grobu A47: 1-3, 5-7, 10, 12 – żelazo, 4, 8, 11, 13, 14 – glina, 9 – brąz. Oprac. L. Kamyszek, L. Żygadło, rys. M. Markiewicz



Ryc. 6. Ochocice, stan. 5. Grób A48: 1 – rysunek rzutu poziomego i profilu, 2 – fotografia rzutu poziomego, 3-8 – zabytki z grobu, żelazo. Oprac. L. Kamyszek, L. Żygadło, rys. M. Markiewicz, fot. T. Murzyński



Ryc. 7. Ochocice, stan. 5. Zabytki z grobu A48: 1, 5-9 – glina, 2-4 – żelazo. Oprac. L. Kamyszek, L. Żygadło, rys. M. Markiewicz

3. Zrekonstruowane, niekompletne naczynie odwrotnie gruszkowate (typ TD III.lb) z pogrubionym, silnie facetowanym brzegiem, szyjką, częściowo zachowanym, przewężonym uszkiem, wtórnie przepalone, ceglastobrunatne, powierzchnie szorstkie, miejscami gładkie: wysokość 27,3 cm, średnica wylewu 11,5 cm, maksymalna wydętość brzuśca 26,8 cm, średnica dna 8,1 cm (ryc. 7: 6).
4. Fragment mocno pogrubionego, silnie facetowanego wylewu naczynia (kubka?) z wychylonym na zewnątrz brzegiem, ceglastoszare, gładkie (tabl. 7: 7).
5. Zrekonstruowany kubek (typ TD I.5b) z wychylonym na zewnątrz, nieznacznie pogrubionym, silnie facetowanym brzegiem, z lekko przewężonym uszkiem, wtórnie przepalony, ceglastobrunatny, powierzchnie szorstkie, miejscami gładkie, szczególnie w partii przydennej: wysokość 8,3 cm, średnica wylewu 9,7 cm, maksymalna wydętość brzuśca 9,7 cm, średnica dna 5,2 cm (ryc. 7: 8).
6. Zrekonstruowana częściowo górna partia kubka (typ TD I.lb/2b) z mocno pogrubionym, silnie facetowanym brzegiem, wtórnie przepalony; ceglastobrunatny: średnica wylewu 7,9 cm (ryc. 7: 9).
7. Fragment główki noża żelaznego o lekko wygiętej linii grzbietu i prawdopodobnie prostym ostrzu, główka w przekroju trójkątna: zachowana długość 12,6 cm, maksymalna szerokość główki 1,5 cm, grubość tyłca 0,3 cm (ryc. 7: 4).
8. Zachowane fragmentarycznie szczypczyki żelazne typ I wg Kostrzewskiego (7 fragm.), intencjonalnie zgięte, z główką zwiniętą w kółko i rozszerzającymi się trapezowato (?) ramionami, o zagiętych do środka krawędziach: zachowana długość 6,3 cm, szerokość ramion 1,2 cm (ryc. 6: 3-8).
9. Fragment żelaznego przedmiotu (narzędzie w typie szydła/rylca/przekłuwacza) wykonanego ze sztabki o kwadratowym przekroju: zachowana długość 4,1 cm, przekrój 0,3 × 0,3 cm (ryc. 7: 2).
10. Fragment szpili zapinki lub elementu garnituru toaletowego (?) o owalnym przekroju trzonu, koniec nieznacznie łukowato wygięty, zachowana długość 7,1 cm, średnica 0,4 cm (ryc. 7: 3).

Chronologia: faza A₁-A₂ młodszego okresu przedrzymskiego.

OBIEKT A49. Grób jamowy (ryc. 8: 2, 3; 9) – ar A46/ac

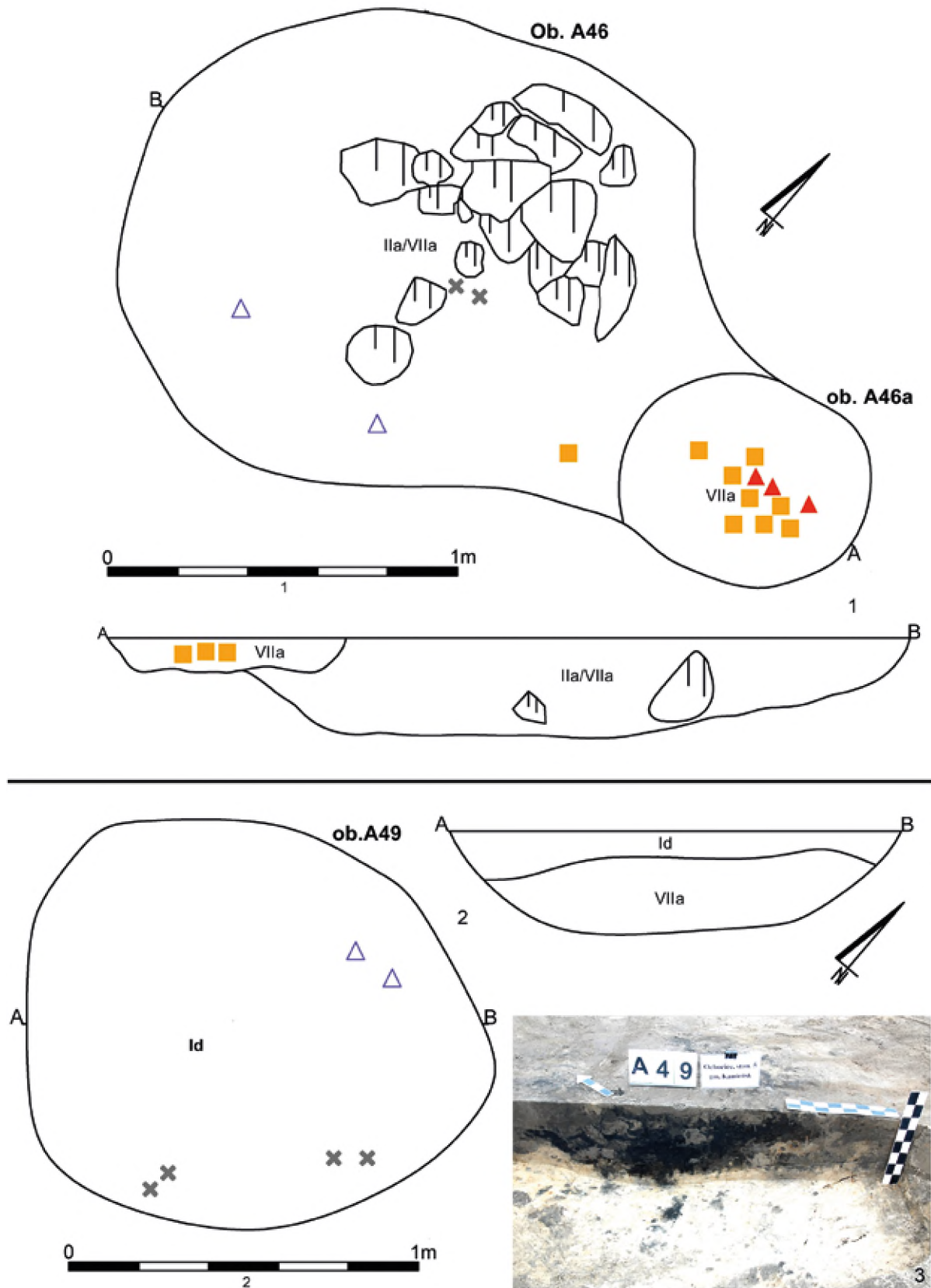
Zarejestrowany pod warstwą humusu na głębokości 40 cm. Zarys jamy zbliżony do owalnego, wymiary 130 × 118 cm, w przekroju nieckowaty, o miąższości do 30 cm. Wypełnisko stanowiła słabo zbielicowana, brunatna próchnica w partii stropowej oraz przepalona próchnica z nielicznymi okruciami węgla drzewnych poniżej. Pojedyncze fragmenty ceramiki odkryto w partii stropowej jamy. Pozostałe, silnie pofragmentowane ułamki naczyń wystąpiły w części centralnej jamy, w warstwie węglistej.

Grób zawierał 122 fragmenty ceramiki naczyniowej, pochodzących zapewne z nie mniej niż pięciu naczyń.

Zinventaryzowano niewielką liczbę drobnych, przepalonych kości ludzkich, które nie nadawały się do określenia antropologicznego.

Inwentarz:

1. Częściowo zrekonstruowana górna partia misy (typ TD II.2b/3b?) z wychylonym na zewnątrz, pogrubionym, silnie facetowanym brzegiem oraz ściankami wyraźnie zaokrąglonymi w górnej partii, o maksymalnej wydętości tuż pod wylewem, powierzchnie czernione, wyświecane: średnica wylewu 26 cm, maksymalna wydętość brzuśca 25,5 cm (ryc. 9: 1).
2. Zrekonstruowany kubek (typ TD I.5b) z pogrubionym, facetowanym brzegiem, z lekko przewężonym uszkiem, wtórnie przepalony, ceglastobrunatny/popielato szary, powierzchnie szorstkie, miejscami zachowane ślady czernienia i wyświecania: wysokość 12,5 cm, średnica wylewu 16 cm, maksymalna wydętość brzuśca 16,5 cm, średnica dna 9 cm (ryc. 9: 2).
3. Zrekonstruowana częściowo górna partia kubka (typ TD I.5b) z pogrubionym, silnie facetowanym brzegiem, wtórnie przepalony; ceglastobrunatny/popielato szary, powierzchnie szorstkie, miejscami zachowane ślady czernienia i wyświecania: średnica wylewu 16,5 cm (ryc. 9: 3).
4. Dno naczynia, wtórnie przepalone, ceglaste, powierzchnie szorstkie: średnica dna 8 cm (ryc. 9: 4).
5. Zrekonstruowana częściowo górna partia naczynia gruszkowatego (typ TD V.b) z mocno



Ryc. 8. Ochocice, stan. 5. Groby A46a i A49: 1 – rysunek rzutu poziomego i profilu grobu A46a, 2 – rysunek rzutu poziomego i profilu grobu A49, 3 – fotografia profilu grobu A49. Oprac. L. Kamyszek, L. Żygadlo, fot. T. Murzyński

pogrubionym, facetowanym, wychylonym na zewnątrz brzegiem, bez wyodrębnionej szyjki, największa wydętość brzuśca w dolnej partii naczynia, wtórnie przepalone, ceglastobrunatne/popielato szare, powierzchnie szorstkie: średnica wylewu 18,6 cm (ryc. 9: 5).

6. Zrekonstruowana częściowo górna partia smukłego naczynia (typ TD VII.b) z prostym, pogrubionym, facetowanym brzegiem, bez wyodrębnionej szyjki, wtórnie przepalone, ceglastobrunatne/popielato szare, powierzchnie szorstkie: średnica wylewu 29 cm (ryc. 9: 6).

Chronologia: faza A₂/A₃ młodszego okresu przedrzymskiego.

OBIEKT A62. Grób jamowy (ryc. 10, 11) – ar 44/ab

Zarejestrowany pod warstwą humusu na głębokości 40 cm. Zarys jamy zbliżony do owalnego, wymiary 62 × 74 cm, w przekroju nieckowaty, o miąższości do 13 cm. Wypełnisko stanowiła przepalona próchnica z nielicznymi okruchami węgla drzewnych i fragmentami kości. Fragmenty ceramiki widoczne już w stropie jamy. Poniżej stropu wydzielają się skupiska fragmentów przynajmniej siedmiu różnej wielkości naczyń, między którymi zalegały węgle drzewne i fragmenty spalonych kości; większa ilość spalonych kości w naczyniu I (ryc. 11: 3). W południowo-wschodniej części jamy, na głębokości około 10 cm, odkryto żelazny nóż sierpikowaty złożony w wyraźnym skupisku szczątków ciałopalenia.

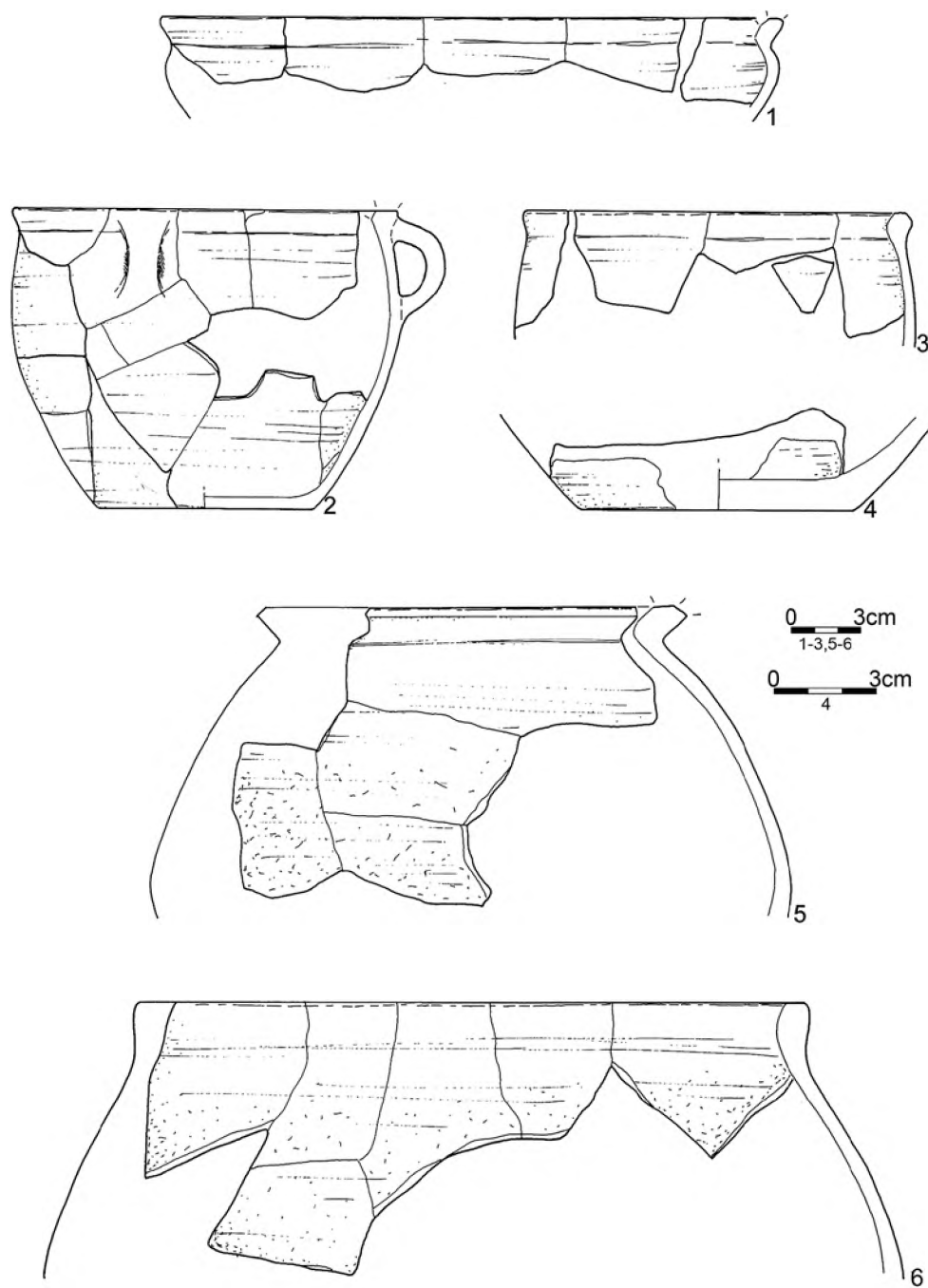
Grób zawierał 333 fragmentów ceramiki naczyniowej, pochodzących zapewne z nie mniej niż siedmiu naczyń.

Wiek w chwili śmierci: *adultus*.

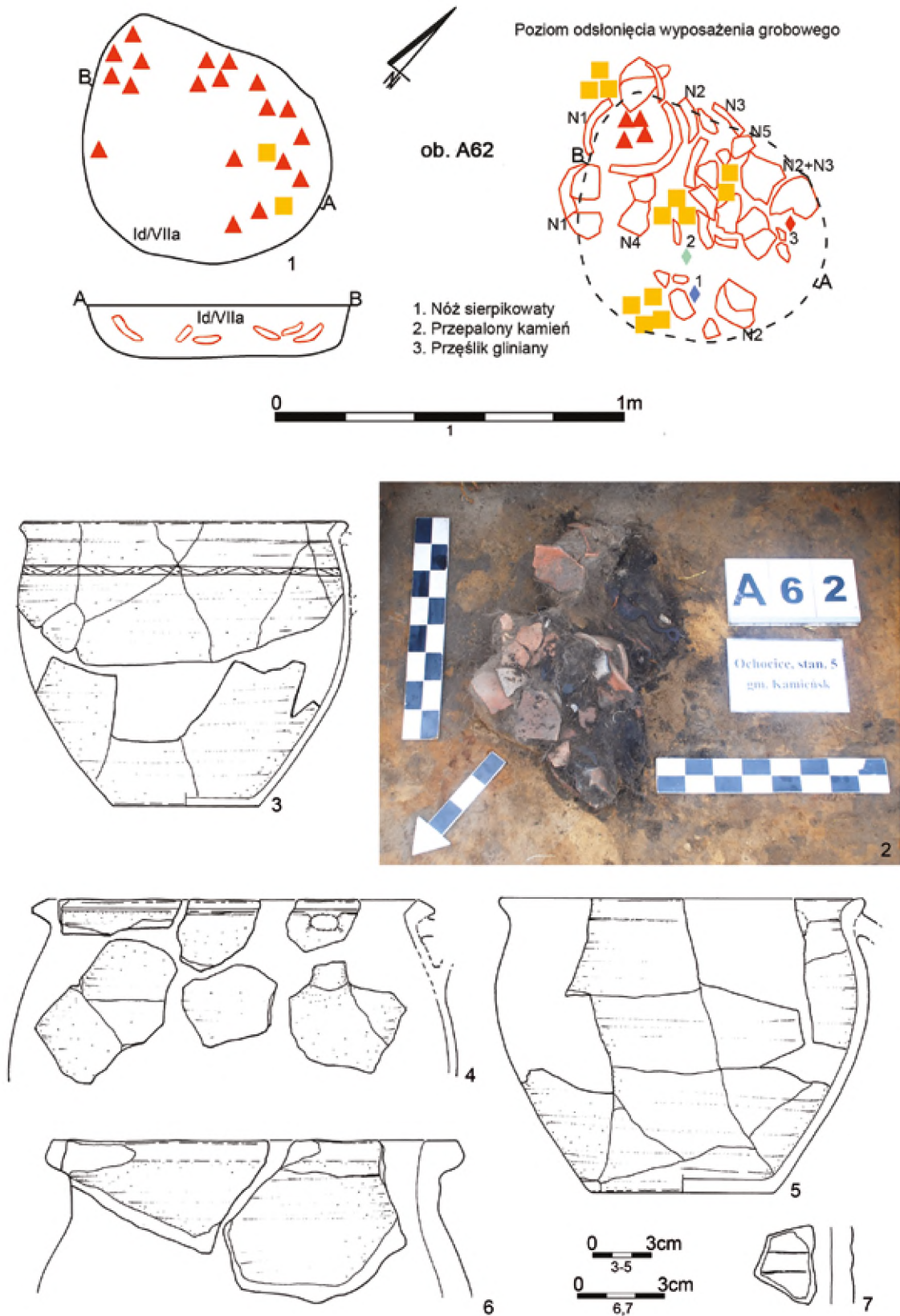
Płeć: ?

Inwentarz:

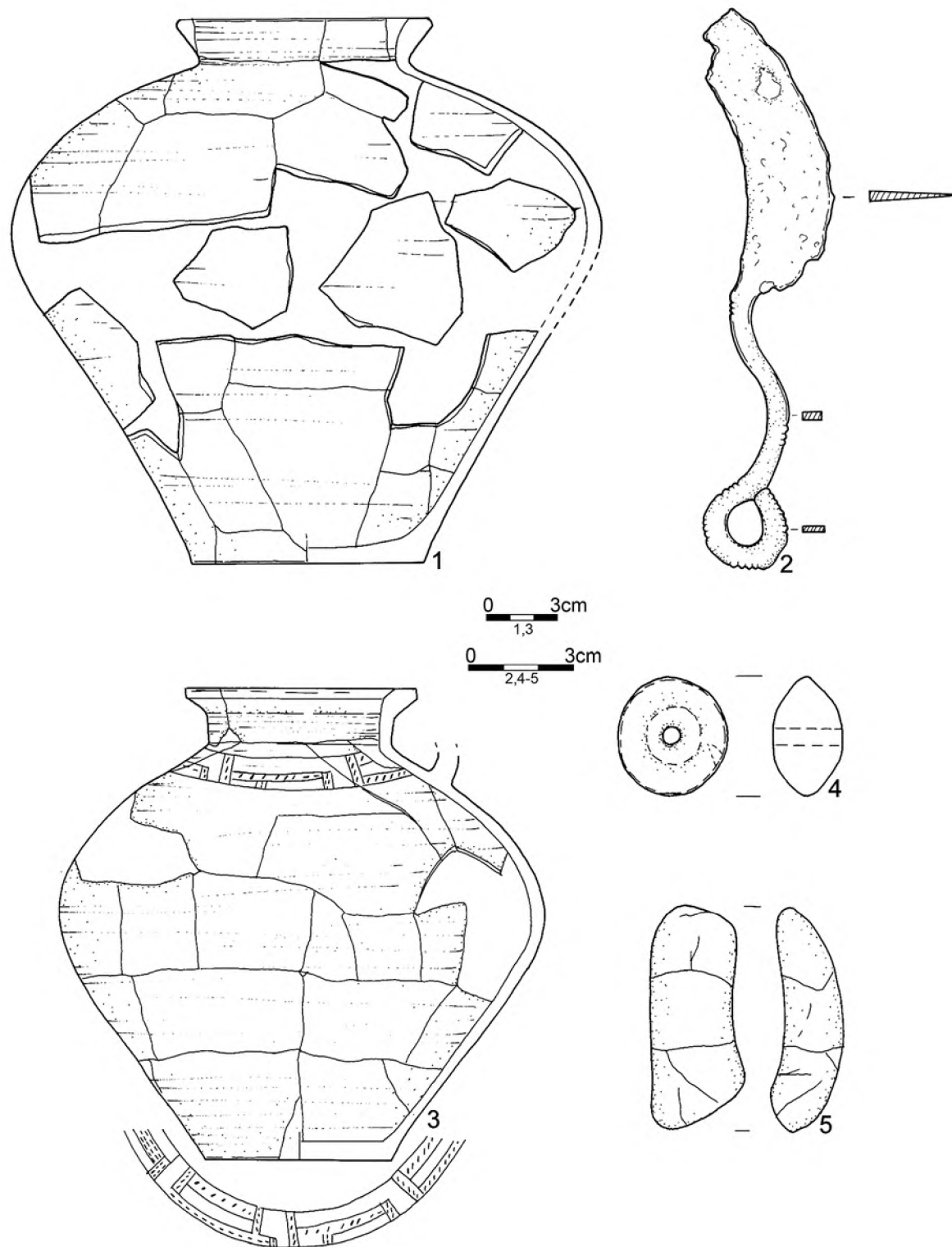
1. Zrekonstruowane, niekompletne naczynie odwrotnie gruszkowate (typ TD III.la) z mocno pogrubionym, silnie facetowanym brzegiem, szyjką, z paskiem delikatnego ornamentu poniżej szyjki, częściowo zachowanym, przewężonym uszkiem, wtórnie przepalone, ceglastobrunatne, powierzchnie gładkie, miejscami szorstkie, część szyjki i wylew wygładzane: wysokość 22,75 cm, średnica wylewu 12,5 cm, maksymalna wydętość brzuśca 23,9 cm, średnica dna 9,1 cm (ryc. 11: 3).
2. Zrekonstruowane naczynie baniaste (typ TD VI.lb) z mocno pogrubionym, silnie facetowanym brzegiem, wylew wychylony „kołnierzwato”, bez wyodrębnionej szyjki, wtórnie przepalone, ceglastobrunatne/szare, wewnątrz przydennej partii naczynia czarne, powierzchnie gładkie, miejscami silnie wygładzone: wysokość 27 cm, średnica wylewu 16 cm, maksymalna wydętość brzuśca 28,3 cm, średnica dna 12,1 cm (ryc. 11: 1).
3. Częściowo zrekonstruowana górna partia naczynia odwrotnie gruszkowatego (typ TD III.2b) z mocno pogrubionym, silnie facetowanym brzegiem, szyjką, wtórnie przepalone, ceglastobrunatne: średnica wylewu 21 cm (ryc. 10: 6).
4. Zrekonstruowany kubek (typ TD I.5b) z pogrubionym, silnie fasetowanym, wychylonym na zewnątrz brzegiem, z paskiem delikatnego ornamentu i śladem nasady ucha, wtórnie przepalony, ceglasty, powierzchnia zewnętrzna gładka, miejscami silnie wygładzona, wewnętrzna silnie wygładzona: wysokość 14,3 cm, średnica wylewu 16,5 cm, maksymalna wydętość brzuśca 16,6 cm, średnica dna 7,4 cm (ryc. 10: 3).
5. Zrekonstruowany, niekompletny kubek (typ TD I.5a/b) z pogrubionym, silnie fasetowanym, wychylonym na zewnątrz brzegiem i śladem nasady ucha, wtórnie przepalony, ceglastobrunatny: wysokość 14,8 cm, średnica wylewu 18,3 cm, maksymalna wydętość brzuśca 18,7 cm, średnica dna 9,2 cm (ryc. 10: 5).
6. Częściowo zrekonstruowana górna partia kubka (typ I.5b) z mocno pogrubionym, silnie fasetowanym, wychylonym na zewnątrz brzegiem i śladem nasady ucha, wtórnie przepalony; ceglastobrunatny, powierzchnie szorstkie, miejscami gładkie: średnica wylewu 20,1 cm, maksymalna wydętość brzuśca 22,5 cm (ryc. 10: 4).
7. Fragment brzuśca zdobiony dwoma poziomymi, głęboko rytymi liniami (ryc. 10: 7).
8. Nóż sierpikowaty typ I wg Kostrzewskiego o łukowato wygiętej linii ostrza i grzbietu oraz jednostronnie wyodrębnionej, sztabkowej w przekroju rączce zwiniętej na końcu w kółko; głownia stosunkowo szeroka, w przekroju trójkątna, ułamana na końcu; ostrze znajduje się po zewnętrznej stronie łuku; rączka i kółko



Ryc. 9. Ochocice, stan. 5. Zabytki z grobu A49: 1-6 – glina. Oprac. L. Kamyszek, L. Żygadło, rys. M. Markiewicz



Ryc. 10. Ochoćice, stan. 5. Grób A62: 1 – rysunek rzutu poziomego i profilu, 2 – fotografia rzutu, 3-7 – zabytki z grobu, glina. Oprac. L. Kamyszek, L. Żygadło, rys. M. Markiewicz, fot. T. Murzyński



Ryc. 11. Ochocice, stan. 5. Zabytki z grobu A62: 1, 3, 4 – glina, 2 – żelazo, 5 – kamień. Rys. M. Markiewicz

zdobione poprzecznymi nacięciami: zachowana długość 16,1 cm, zachowana długość głowni ok. 8 cm, długość trzonka ok. 8,1 cm, maksymalna szerokość głowni 2,5 cm, grubość tyłca 0,3 cm (ryc. 11: 2; 16: 2).

9. Przęslik o dwustożkowatym, zaokrąglonym profilu i płaskich biegunach; częściowo wtórnie przepalony, barwa ceglasta/brunatna, wykonany z gliny schudzonej drobnoziarnistą domieszką: średnica: 3,4 cm, wysokość: 2,1 cm, średnica otworu 0,4 cm, waga: 19,4 g (ryc. 11: 4; 16: 1).
10. Zachowany w trzech fragmentach krzesak/gładzik (?) z naturalnego otoczaka o kształcie zbliżonym do nerkowatego, wtórnie przepalony, jasnoszary/biały: wymiary 6,4 × 2,8 × 1,7 cm (ryc. 11: 5).

Chronologia: faza A₂-A₃ młodszego okresu przedrzymskiego.

OBIEKT A64. Grób jamowy (ryc. 12) – ar A34d/44/c

Zarejestrowany pod warstwą humusu na głębokości 40 cm. Zarys jamy zbliżony do wydłużonego owalu, wymiary 150 × 90 cm, w przekroju niekowaty, o miąższości do 30 cm. Zorientowany na osi N-NW – S-SE. Wypełnisko stanowiła przepalona próchnica z nielicznymi okruchami węgla drzewnych i nielicznymi fragmentami spalonych kości. Pojedyncze fragmenty ceramiki widoczne są już w stropie jamy. W centralnej części obiektu odkryto nóż żelazny oraz nieokreślony przedmiot żelazny.

Grób zawierał 138 fragmentów ceramiki naczyniowej, pochodzących zapewne z nie mniej niż czterech naczyń.

Zinventaryzowano niewielką liczbę drobnych, przepalonych kości ludzkich, które nie nadawały się do określenia antropologicznego.

Inwentarz:

1. Częściowo zrekonstruowana górna partia naczynia odwrotnie gruszkowatego (typ TD III.2b) z mocno pogrubionym, facetowanym brzegiem, z krótką, wyodrębnioną szyjką, wtórnie przepalone, ceglastrobrunatne, szorstkie, miejscami gładkie: średnica wylewu 13 cm (ryc. 12: 2).
2. Częściowo zrekonstruowana górna partia naczynia odwrotnie gruszkowatego (typ TD III.1b) z mocno pogrubionym, facetowanym

brzegiem, wtórnie przepalone, ceglastrobrunatne, powierzchnie szorstkie, miejscami gładkie: średnica wylewu 13,5 cm (ryc. 12: 3).

3. Fragmenty brzuśca naczynia, beżowobrunatne, powierzchnia szorstka.
4. Fragmenty brzuśca naczynia, beżowe, wewnątrz brunatne, powierzchnia zewnętrzna chropowata obrzutką z gliny, wewnętrzna gładka.
5. Nóż żelazny z wyodrębnioną, prostokątną w przekroju płytką, zwężającą się klinowato, lekko łukowato wygięta linia ostrza i grzbietu, skuwka żelazna u nasady rękojeści, za którą znajduje się nit; głownia stosunkowo szeroka, w przekroju trójkątna: długość 19,6 cm, długość głowni ok. 12 cm, maksymalna szerokość głowni 2 cm, grubość tyłca 0,4 cm, wymiary skuwki 2,9 × 1 × 1,4 cm, średnica główki nitu 1,1 cm (ryc. 12: 4; 16: 4).
6. Fragment nieokreślonego przedmiotu żelaznego.

Chronologia: faza A₂-A₃ młodszego okresu przedrzymskiego.

Obiekt A106. Grób jamowy (ryc. 13) – ar A43/b

Zarejestrowany pod warstwą humusu na głębokości 40 cm. Zarys jamy zbliżony do owalnego, wymiary 92 × 84 cm, w przekroju nieregularny, o miąższości do 19 cm. Wypełnisko stanowiła przepalona próchnica z nielicznymi okruchami węgla drzewnych i fragmentami kości. Fragmenty ceramiki oraz żelazny sztabkowy przedmiot widoczne już w stropie jamy. Mocno rozdrobnione fragmenty naczyń wraz z węglami drzewnymi i ułamkami spalonych kości wystąpiły w obrębie całego wypełniska. W NE części jamy, na głębokości około 2 cm poniżej stropu, odkryto fragment żelaznej zapinki (odmiana A-C wg Kostrzewskiego). W centrum obiektu wyraźne skupisko spalonych kości.

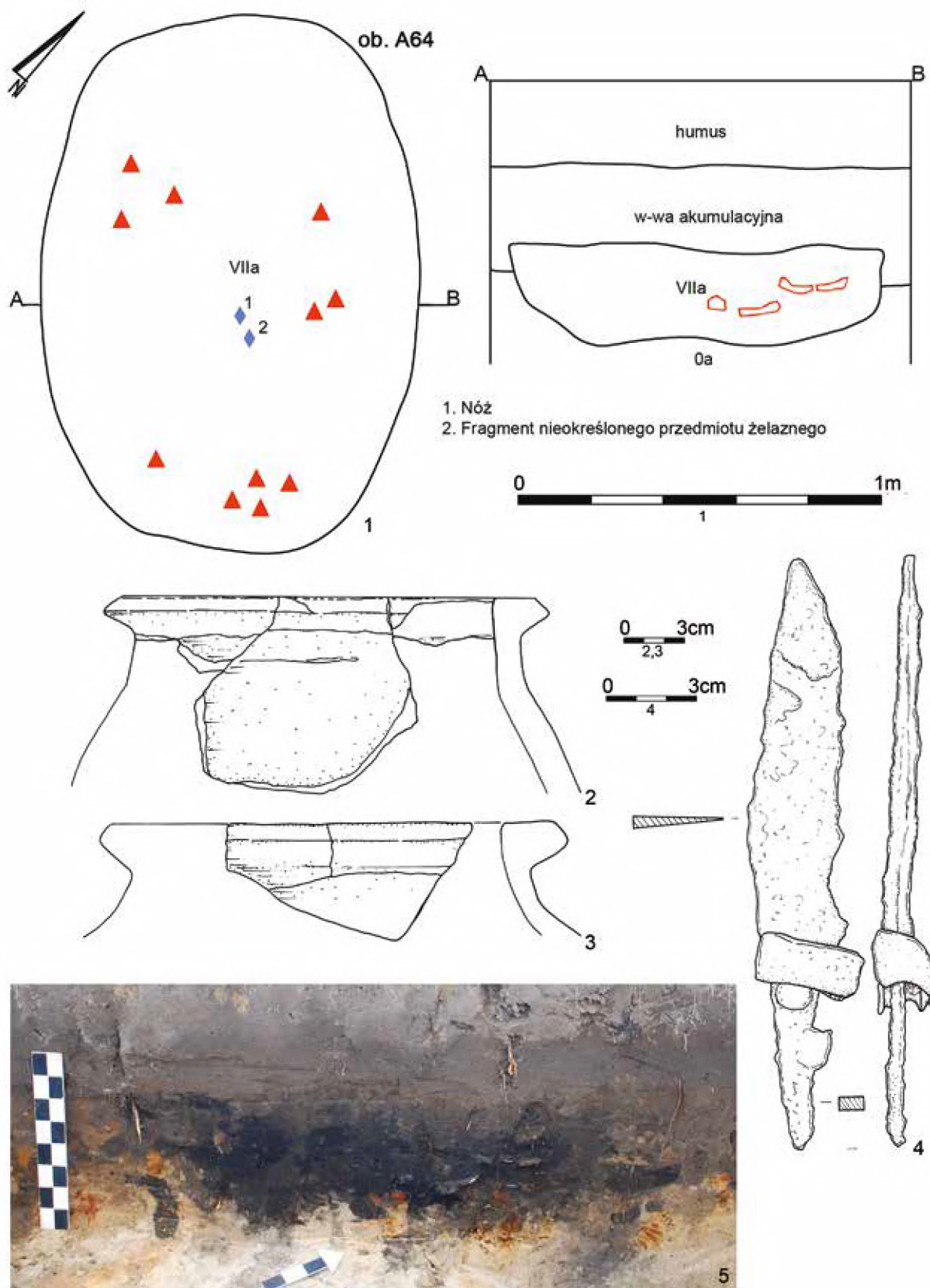
Grób zawierał około 222 fragmenty ceramiki naczyniowej, pochodzące zapewne z nie mniej niż sześciu naczyń.

Wiek w chwili śmierci: *adultus/maturus*.

Płeć: ?

Inwentarz:

1. Częściowo zrekonstruowana górna partia kubka (typ TD I.5b) z pogrubionym, fasetowanym, wychylonym na zewnątrz brzegiem, wtórnie



Ryc. 12. Ochocice, stan. 5. Grób A64: 1 – rysunek rzutu poziomego i profilu, 2-3 – zabytki z grobu, glina, 4 – zabytek z grobu, żelazo; 5 – fotografia profilu. Oprac. L. Kamyszek, L. Żygadło, rys. M. Markiewicz, fot. T. Murzyński

- przepalony, ceglastobrunatny, powierzchnie gładkie, miejscami szorstkie: średnica wylewu 18 cm (ryc. 13: 8).
2. Częściowo zrekonstruowana górna partia kubka (typ TD I.5b) z pogrubionym silnie, facetowanym, wychylonym na zewnątrz brzegiem i przewężonym uszkiem, wtórnie przepalony, ceglastobrunatny, powierzchnie szorstkie, miejscami gładkie: średnica wylewu 18 cm, maksymalna wydętość brzuśca 18,4 cm (ryc. 13: 10).
 3. Fragment ścianki i wylewu kubka (?) z mocno pogrubionym, silnie fasetowanym brzegiem, wtórnie przepalony, ceglastobrunatny, powierzchnie gładkie, miejscami wyświecany (ryc. 13: 5).
 4. Zachowany fragment pogrubionego, fasetowanego, wychylonego na zewnątrz brzegu misy lub kubka (typ TD II.4b/I.1b?), wtórnie przepalony, ceglastobrunatna, powierzchnie gładkie, miejscami wyświecany (ryc. 13: 6).
 5. Zachowany fragment pogrubionego, fasetowanego, wychylonego na zewnątrz brzegu misy lub kubka (typ TD II.4b/I.1b?), wtórnie przepalona, ceglastobrunatna, powierzchnie gładkie, miejscami wyświecany (ryc. 13: 7).
 6. Przewężone uszko, wtórnie przepalone, ceglastobrunatne: długość 7,6 cm (ryc. 13: 4).
 7. Fragment brzuśca zdobionego odciskami palcowymi, wtórnie przepalony, ceglastobrunatne (ryc. 13: 9).
 8. Fragment żelaznej zapinki konstrukcji środkowolateńskiej (kabląk z częściowo zachowaną sprężyną) odmiana A-C wg Kostrzewskiego: zachowana długość 5,4 cm, maksymalna szerokość kabląka 0,65 cm (ryc. 13: 2).
 9. Żelazne narzędzie w typie szydła/rylca/przekłuwacza wykonane z pręta o zmiennym przekroju – owalnym w jednej części i czworokątnym w drugiej: zachowana długość 8,4 cm, wymiary sztabki 0,25 cm i 0,4 × 0,25 cm (ryc. 13: 3).
 10. 6 fragmentów nieokreślonych przedmiotów żelaznych.

Chronologia: faza A₂ młodszego okresu przedrzymskiego.

Obiekt B35. Grób jamowy (?) (ryc. 14, 15) – ar B41/ac

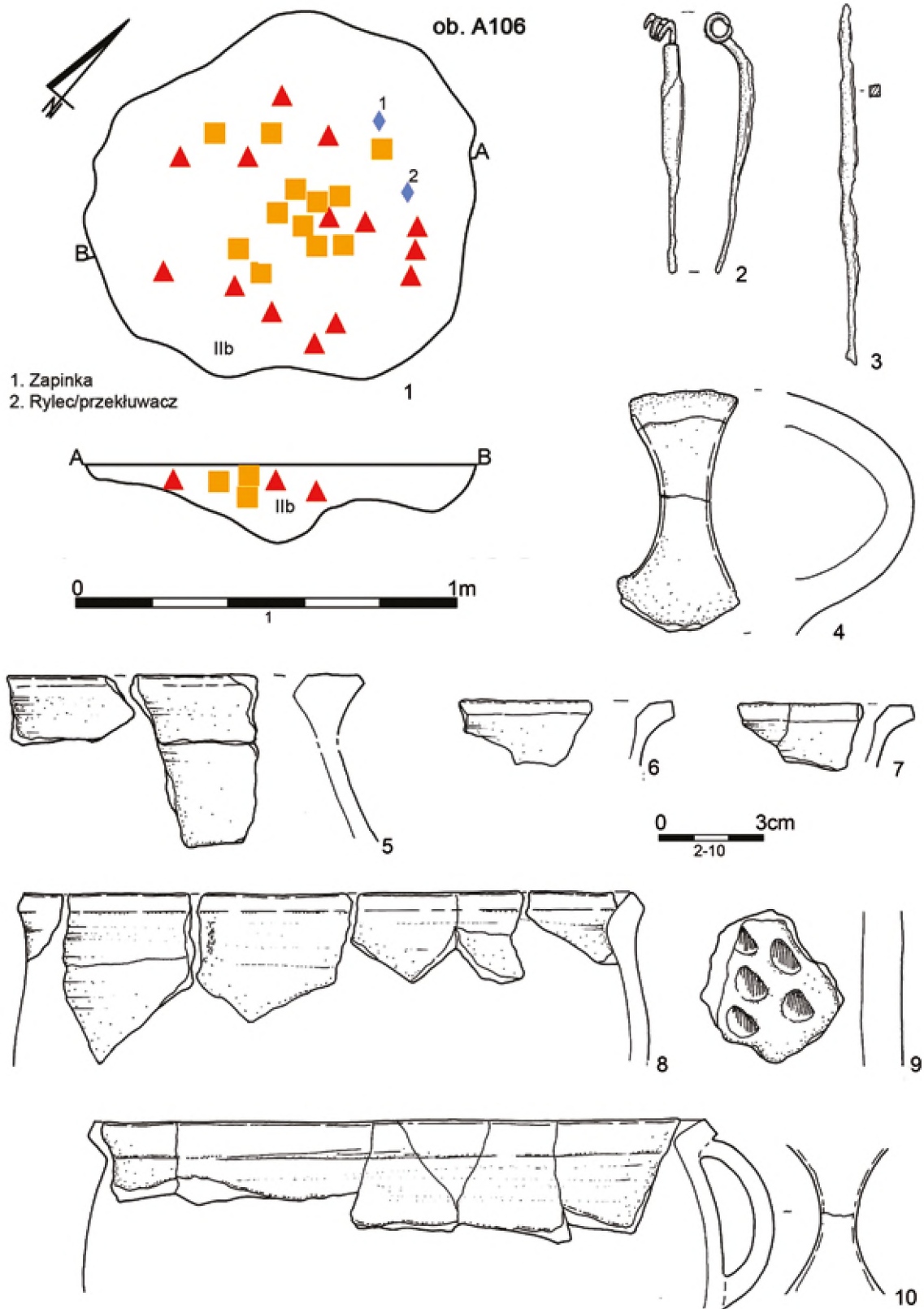
Zarejestrowany pod warstwą humusu na głębokości 40 cm. Zarys jamy zbliżony do owalnego, wymiary 104 × 91 cm, w przekroju nieregularny, o miąższości do 40 cm. Zorientowany na osi N-NE – S-SW. Na południowych obrzeżach obiektu kamienna obudowa. Wypełnisko stanowiła brunatna, niezbielicowana próchnica; przy kamieniach przepalony na kolor pomarańczowy gliniasty piasek; w partii przyspągowej, w centrum, w wyraźnym przegłębieniu, przepalona próchnica z nielicznymi okruchami węgla drzewnych i fragmentami kości; w tej warstwie znajdowały się mocno zniszczone naczynia ceramiczne.

Grób zawierał 348 fragmentów ceramiki naczyniowej, pochodzących zapewne z nie mniej niż czterech naczyń.

Zinventaryzowano niewielką liczbę drobnych, przepalonych kości ludzkich, które nie nadawały się do określenia antropologicznego.

Inwentarz:

1. Zrekonstruowane częściowo naczynie o zaokrąglonym, baniastym brzuścu, lekko wychylonym na zewnątrz niepogrubionym brzegiem, ceglastobrunatne (typ L I/3), miejscami czarne, wewnątrz brunatne i czarne, powierzchnia zewnętrzna szorstka/chropowata, wygładzony pas w partii przydennej, powierzchnia wewnętrzna lekko wygładzona: średnica wylewu 22 cm, maksymalna wydętość brzuśca 25 cm (ryc. 15: 4).
2. Zrekonstruowane częściowo naczynie wazowate (typ L II/3) z dwustożkowatym brzuścem, słabo wychylonym na zewnątrz niepogrubionym brzegiem, ceglastobrunatne, powierzchnia zewnętrzna gładka, miejscami szorstka, wewnętrzna gładka (ryc. 15: 2).
3. Zrekonstruowane częściowo naczynie wazowate (typ L II/3) z dwustożkowatym brzuścem, wychylonym na zewnątrz, niepogrubionym brzegiem, podciętą dolną partią i wyodrębnioną stopką, czarna, powierzchnia wyświecana: wysokość 15 cm, średnica wylewu 18 cm, maksymalna wydętość brzuśca 19,6 cm, średnica dna 8,4 cm (ryc. 15: 1).
4. Płytką, profilowana, miseczka (typ L VI/2) z prostym, nieznacznie odgiętym na zewnątrz,



Ryc. 13. Ochocice, stan. 5. Grób A106: 1 – rysunek rzutu poziomego i profilu, 2-3 – zabytki z grobu, żelazo, 4-10 – zabytki z grobu, glina.
Oprac. L. Kamyszek, L. Żygadło, rys. M. Markiewicz

niepogrubionym brzegiem i wyraźnie zaznaczonym załomem brzuśca, dno zaokrąglone, wklęsłe: powierzchnia czerniona, wyświecana: wysokość 5 cm, średnica wylewu 12 cm, maksymalna wydętość brzuśca 12 cm, średnica dna ok. 6 cm (ryc. 15: 3).

5. Brzusiec naczynia, brunatne/czarne, powierzchnia gładka.

Chronologia: faza B₂ okresu wpływów rzymskich.

Analiza materiału

Spektrum zabytków jest typowe dla znalezisk z cmentarzyska. Zbiór tworzą przede wszystkim naczynia oraz ich fragmenty. Inwentarz ceramiczny reprezentują wyłącznie naczynia ręcznie lepione. Ponadto wyposażenie zespołów grobowych uzupełniały przedmioty metalowe i ich fragmenty oraz jeden przęślik gliniany i krzesak/gładzik kamienny. Zabytki nieceramiczne wystąpiły w pięciu spośród ośmiu pochówków (A47, A48, A62, A64, A106). Wyroby metalowe, to niemal wyłącznie przedmioty żelazne, co miało wpływ na zły stan zachowania większości z nich.

Ceramika naczyniowa

Do analizy tej kategorii znalezisk zastosowano klasyfikację T. Dąbrowskiej (dalej typ TD) stworzoną na podstawie analizy ceramiki naczyniowej z cmentarzyska w Karczewcu, pow. węgrowski, modyfikowanej w późniejszych opracowaniach innych nekropoli ludności kultury przeworskiej z młodszego okresu przedrzymskiego, m.in. Kamieńczyk, pow. wyszkowski (Dąbrowska 1973: 499-506; 1997: 101-104). Klasyfikacja ceramiki naczyniowej z wczesnego okresu wpływów rzymskich oparta została na podziale T. Liany (dalej typ L) opracowanym na podstawie znalezisk z cmentarzysk (Liana 1970: 438-440).

Zestaw naczyń wyróżnionych w inwentarzach grobowych z Ochocic jest typowy dla asortymentu występującego na innych cmentarzyskach kultury przeworskiej datowanych na młodszy okres przedrzymski. W zespołach obecne są głównie: kubki, tzw. naczynia odwrotnie gruszkowate i misy oraz pojawiające się sporadycznie tzw. naczynia gruszkowate. Ceramika datowana na ten okres nosi ślady oddziaływania wysokiej temperatury, zapewne w wyniku

pozostawiania w stosie pogrzebowym, co utrudnia możliwości precyzyjnego określenia części analizowanych cech, przede wszystkim mikromorfologii, sposobu traktowania powierzchni, czy charakterystyki zastosowanej domieszki schudzającej².

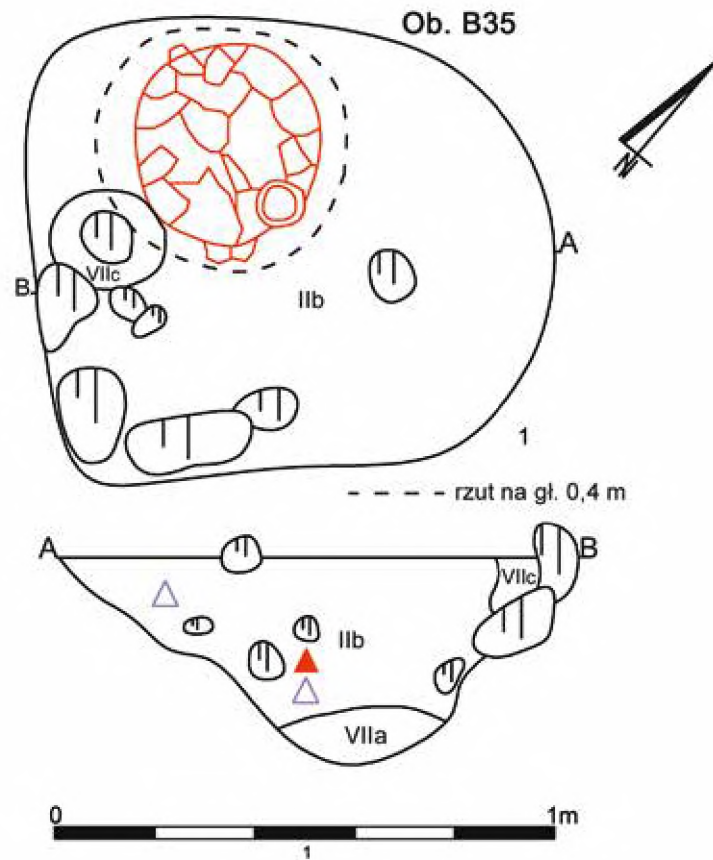
Rekonstruowane naczynia, wchodzące w skład wyposażenia zespołów grobowych charakteryzują najczęściej pogrubione i facetowane brzegi, przewężone, „iksowate” ucha i jak się wydaje gładkie, lśniące powierzchnie (ich obecność stwierdzono na partiach naczyń nie poddanych bezpośrednio działaniom wysokiej temperatury stosu pogrzebowego). Są to cechy typowe dla tzw. pierwszej fazy ceramicznej kultury przeworskiej, przy czym stosunkowo rzadkie jest występowanie wielokrotnego facetowania brzegów za pomocą szerokich płaszczyzn (typ a), które jest szczególnie charakterystyczne dla fazy A₁ młodszego okresu przedrzymskiego (Dąbrowska 1988: 28-30). Na ogół facetowanie wykonywano starannie. Niekiedy są wyjątki od tej reguły, które sprawiają, że widoczna liczba płaszczyzn powstałych na całym obwodzie czerepu nie jest taka sama. Sporadycznie pojawiają się naczynia z wylewami nieznacznie tylko pogrubionymi, o niewyraźnym profilowaniu nawiązujące do typu c. Wymienione cechy są charakterystyczne już dla fazy A₃, dla tzw. drugiej fazy ceramicznej kultury przeworskiej (Dąbrowska 1988, s. 30-31).

Wśród naczyń z Ochocic wyróżniono trzy grupy o następujących przedziałach grubości ścianek: 3-5 mm – cienkościennie; 5-8 mm – o przeciętnej grubości ścianek; 8-12 mm – grubościennie. W zbiorze ceramiki z młodszego okresu przedrzymskiego występowały niemal wyłącznie naczynia cienko- i średnościennie wykonane z masy garncarskiej schudzonej drobno- i średnioziarnistą domieszką mineralną. Powierzchnie naczyń były najczęściej wielobarwne, plamiste, co związane jest z wtórnym utlenieniem w wyniku działania ognia stosu.

Kubki

Jest to najliczniej reprezentowana grupa naczyń odkrytych w grobach nekropoli ochocickiej. Są to naczynia szerokootworowe, w większości przypadków zaopatrzone w ucho umieszczone w górnej czę-

² Dotyczy to przede wszystkim określenia sposobu profilowania wylewów.



Ryc. 14. Ochocice, stan. 5. Grób B35: 1 – rysunek rzutu poziomego i profilu, 2, 3 – fotografie rzutu i profilu. Oprac. L. Kamyszek, L. Żygadło, fot. T. Murzyński

ści. Kubki są bardzo zróżnicowane pod względem wysokości. W grobie A47 wystąpił kubek miniaturowy, mierzący tylko 5 cm (ryc. 5: 8). W obiekcie tym znaleziono także wyjątkowo duży egzemplarz (ryc. 5: 14), parametrami zbliżony do szerokokotwowych naczyń wazowatych.

Wszystkie zrekonstruowane egzemplarze odznaczają się mniej lub bardziej zaokrąglonym profilem brzuśca o największej wydętości zazwyczaj w górnej partii naczynia. Większość z nich nawiązuje do podtypu I.5 (Dąbrowska 1973: 500, 501). Ten typ naczynia reprezentowany jest przez zabytki pochodzące z grobów A48, A49, A62, 106 (ryc. 7: 8; 9: 2, 3; 10: 3-5; 13: 8, 10). Charakteryzują się one łagodnie zaokrąglonym brzuścem i dość niejednolicie ukształtowanym wylewem. Średnice wylewów mieszczą się w przedziale 9,7-20 cm. Dla rekonstruowanych okazów największa wydętość brzuśca jest nieco tylko większa od średnicy wylewu, a wysokość przekracza $\frac{2}{3}$ tejże. Zachowane dna są większe od $\frac{1}{2}$ średnicy wylewu. Naczynie z obiektu A62 jest zdobione ornamentem rytym (ryc. 10: 3).

Wspomniany już miniaturowy kubek z grobu A47 wyróżnia się silnie skośnie wygiętym wylewem i szeroką powierzchnią facetowania od wewnątrz (ryc. 5: 8). Jest to cecha rzadko spotykana w tej grupie funkcjonalnej. Jego kształt najbardziej przypomina kubki podtypu I.1 (Dąbrowska 1973: 500), odznaczające się zaokrąglonym brzuścem oraz silnie wysuniętym profilowanym brzegiem. Dla tego typu okazów średnica wylewu jest większa od największej wydętości brzuśca, a średnica den nie przekracza zazwyczaj jej połowy.

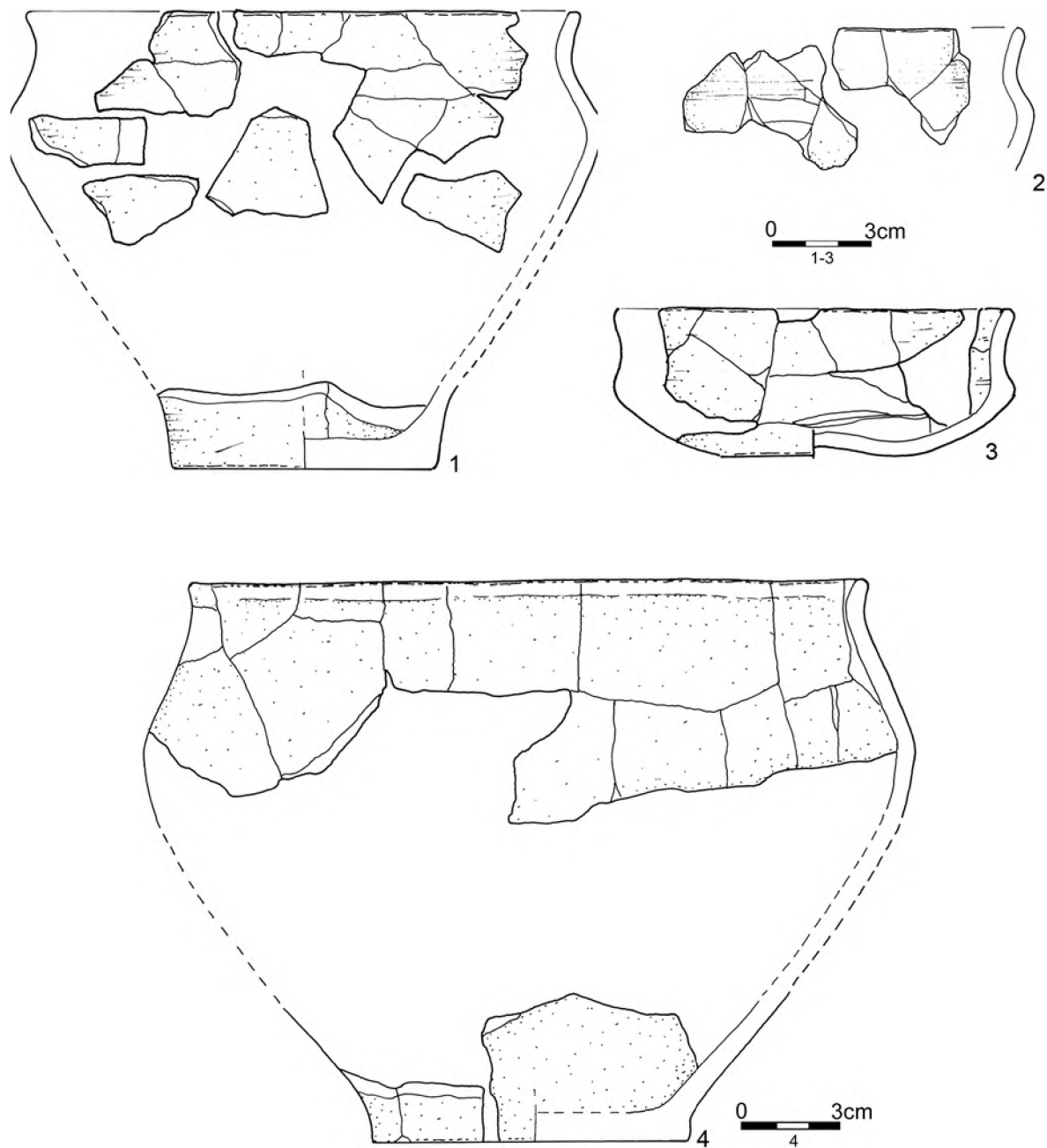
Z uwagi na fragmentaryczny stan zachowania niektóre egzemplarze można zakwalifikować do dwóch różnych odmian. Naczynie z grobu A47 cechuje się silnie wysuniętym profilowanym brzegiem, jak w przypadku kubków I.1, ale jednocześnie ma pewne cechy charakterystyczne dla kubków podtypu I.3 (Dąbrowska 1977: 500) o dwudzielnym profilu brzuśca z niemal cylindryczną, prostą częścią górną i ukośnie uformowaną dolną partią brzuśca (ryc. 5: 14). W przypadku zachowanej górnej części kubka z grobu A48 (ryc. 7: 9) trudno stwierdzić, czy jest to okaz nawiązujący do podtypu I.1, czy jest to naczynie cylindryczne o niemal prostopadłych ściankach, czyli podtyp I.3 (Dąbrowska 1973, 500).

Omawiane naczynia charakteryzują się na ogół wychylonymi, pogrubionymi i profilowanymi wylewami typu b wg T. Dąbrowskiej, w jednym przypadku (ryc. 5: 8) zbliżonym do typu c (Dąbrowska 1988: 30). Zachowane w całości lub w większych fragmentach egzemplarze posiadały zazwyczaj przewężone ucha (ryc. 9: 2; 13: 10). W kilku przypadkach stwierdzono obecność śladów po ich mocowaniu (ryc. 5: 8, 14; 10: 3-5).

Kubki zbliżone do okazów odkrytych w Ochocicach występują bardzo powszechnie na cmentarzyskach kultury przeworskiej datowanych na młodszy okres przedrzymski (Marciniak 1957: 130-131; Dąbrowska 1973: 500; 1997: 102; Mycielska, Woźniak 1988: tabl. XI: 2; XII: 7; XIV: 11, LII: 11, 13; Martyniak, Pastwiński, Pazda 1997: 59; Gajewski, Woźniak 2000: 299-300; Ołędzki 2000: 34-35; Czarnecka 2007: 97-98; Maciałowicz 2006: 309). Ich chronologia jest bardzo szeroka i rozciąga się na cały młodszy okres przedrzymski, chociaż formy odznaczające się typem profilowania brzegów b należy wiązać z najstarszą fazą rozwoju kultury przeworskiej (I faza ceramiczna). W Ochocicach kubki typu I.1c oraz I.1b/3.b wystąpiły m.in. w zespole grobowym A47 z dużą zapinką odmiany A-C Kostrzewskiego.

Naczynia odwrotnie gruszkowate

Kolejną formę, obecną w zespołach z młodszego okresu przedrzymskiego na cmentarzysku w Ochocicach, reprezentują naczynia odwrotnie gruszkowate. Są niemal równie liczne jak kubki (10 naczyń). Odkryte zostały w obiektach A47, A48, A62, A64 (ryc. 5: 4, 11, 13; 7: 1, 5, 6; 10: 6; 11: 3; 12: 2, 3). W pochówkach A47 i A48 wystąpiły po trzy egzemplarze. Są to formy o trójdzielnej budowie, z szyjką, wychylonym, pogrubionym i facetowanym wylewem oraz zaokrąglonym brzuścem, którego największa wydętość znajduje się w górnej partii, czasami tuż po nasadą szyjki. Siedem egzemplarzy miało przynajmniej po jednym uszku łączącym krawędź wylewu z barkiem brzuśca (ryc. 5: 4, 11, 13; 7: 1, 5, 6; 11: 3). Zachowane kompletne ucha były silnie przewężone. Występują wyłącznie brzegi typu a i b. Pomimo działania wysokiej temperatury na stosie pogrzebowym udało się zaobserwować fakt wyświecania i czernienia powierzchni (ryc. 5: 4). Na przepalonych naczyniach można też



Ryc. 15. Ochocice, stan. 5. Zabytki z grobu B35: 1-4 – glina. Oprac. L. Kamyszek, L. Żygadło, rys. M. Markiewicz

zaobserwować partie dobrze wygładzone. Wydaje się, że pierwotnie ta kategoria ceramiki odznaczała się bardzo starannym wykonaniem. Dwa naczynia były zdobione w górnej partii brzuśca delikatnym ornamentem rytym (ryc. 5: 11; 11: 3).

Naczynia odwrotnie gruszkowate z analizowanych zespołów grobowych to w większości formy wąskootworowe o profilowanych krawędziach, prostych lub lekko skośnych szyjkach oraz silnie baniastym brzuścu (ryc. 5: 4, 11, 13; 7: 1, 5, 6; 11: 3; 12: 3). W dwóch zespołach grobowych odkryto naczynia odwrotnie gruszkowate o mniej wydętych brzuścach (ryc. 10: 6; 12: 2). W klasyfikacji T. Dąbrowskiej pierwsza grupa to typ III.1, a druga typ III.2 (Dąbrowska 1973: 503). Naczynia odwrotnie gruszkowate są obecne na niemal wszystkich nekropolach kultury przeworskiej datowanych na jej najstarsze fazy rozwoju (Dąbrowska 1988: 28). Są to formy bardzo charakterystyczne dla ceramiki tzw. pierwszego stylu ceramicznego (Dąbrowska 1988: 28 i nn.; 1997: 102). Chronologia ich występowania jest bardzo szeroka i przypada na fazy A₁-A₂ oraz początki fazy A₃ (Mycielska, Woźniak 1988: tabl. LVII: 8, LVIII: 9.10; Marciniak 1957: tabl. XXVII: 1.4; Dąbrowska 1997: 102). Egzemplarze ochocickie z profilowaniem brzegu typu a i b można zaliczyć niewątpliwie do form starszego horyzontu. Wąskootworowe naczynia gruszkowate określane są również mianem „dzbanów” (por. Marciniak 1957: 130; Kokowski 1989: 95, 97; Martyniak, Pastwiński, Pazda 1997: 58).

Misy

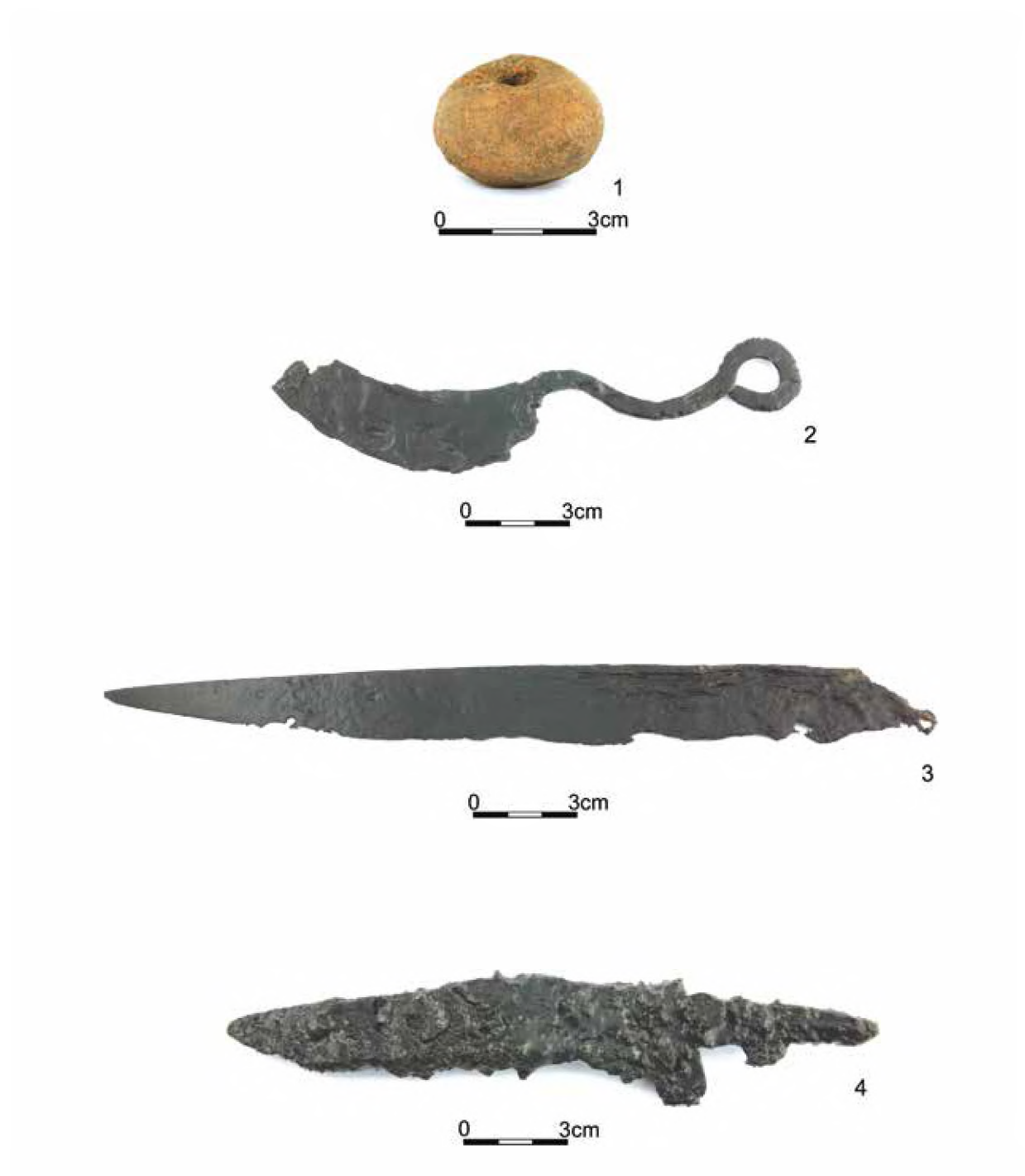
Naczynia uznane za misy wystąpiły w inwentarzach pochówków: A49 i B35 oraz prawdopodobnie w A106. Misa z obiektu A49 zachowała się fragmentarycznie. Ścianki górnej partii tego naczynia są wyraźnie zaokrąglone, wylew wygięty, pogrubiony i silnie facetowany (ryc. 9: 1). Sposób ukształtowania brzuśca sprawia, że jego maksymalna wydętość i wylew mają podobną średnicę. Zbliżone formy z Karczewca i Kamieńczyka zaliczono do typu II.2 i II.3 (Dąbrowska 1973: 501, 502; 1997: 102). Autorzy opracowania cmentarzyska w Ciecierzynie egzemplarze o podobnych cechach morfometrycznych określili jako tzw. misy „lateńskie”, typ I-A-1 (Martyniak, Pastwiński, Pazda 1997: 50). Misy, nawiązujące formą do zabytku z Ochocic, pojawiają się już

w najstarszych fazach rozwoju kultury przeworskiej (por. Marciniak 1957: tabl. XXXVII: 6; Mycelska, Woźniak 1988: tabl. IX: 8, LIII: 7, XCII: 4; Dąbrowska 1997: tabl. LX/115: 18; LXXXIV/156: 16, 18, CXXXIX/301: 21; CLXII/356: 7; Maciałowicz 2006: tabl. XII/33: 4; XXXI/85/85a/118: 4, 5). Liczniej reprezentowane są głównie w zespołach grobowych datowanych na fazę A₂ i rzadko na fazę A₃ (Dąbrowska 1997, 130).

Niewielkich rozmiarów miseczkę odkryto w obiekcie B35 (ryc. 15: 3). Ma podkreślony załom brzuśca i nieznacznie wychylony na zewnątrz wylew, co nadaje profilowi lekko esowaty kształt. Dno jest również zaokrąglone, wklęsłe. Naczynie posiada cechy typu VI/2 wg T. Liany (Liana 1970: 440, 464, tabl. I: 17, 18). W klasyfikacjach ceramiki grobowej z różnych cmentarzysk, na których tworzą odrębne systemy podziału ceramiki, analogiczne misy określane są jako typ E.2 w Kamieńczyku (Dąbrowska 1997: 107). W Nadkolu jest to typ V (Andrzejowski 1998: 90), w Wólce Domaniowskiej odmiana 7 (Olędzki 2000: 38-39), a w Charłupi Małej odmiana „G” (Kurowicz, Olędzki 2000: 43). Analogiczne naczynia występują w całej ekumenie przeworskiej (por. Stasiak 1994: ryc. 20: b; ryc. 48: i; Andrzejowski 1998: 90; Godłowski, Wichman 1998, 71; Olędzki 2000: 38-39; Kurowicz, Olędzki 2000: 43; Czarnecka 2007: 103; Dziegielewska, Kulczyńska 2008: 67-68, Makiewicz 1970: tabl. VII: 3; VIII: 16, 17). Miseczki typu VI/2 są datowane ogólnie na fazę B2 okresu wpływów rzymskich (Liana 1970: 440). Forma ta powstała jako naśladownictwa szklanych naczyń prowincjonalnorzymskich (Hegewisch 2005: 201 i nn.)³

W obiekcie A 106 odkryto drobne ułamki górnych partii naczyń niedużych naczyń (ryc. 13: 6, 7). Brak możliwości rekonstrukcji większej części szerepu utrudnia klasyfikację typologiczną. Wylewy tych okazów są silnie wysunięte i facetowane. Średnica ich wylewów była większa od wydętości brzuśców. Zapewne są to części niewielkich miseczek odmiany II.4 (Dąbrowska 1973: 502), nie jest jednak wykluczone, że mogą pochodzić z kubków I.1.

³ Na obszarze dorzecza górnej i środkowej Bzury naśladownictwa naczyń szklanych (grupa II) zbliżone do typu Liana VI/2 stanowiły 50 % wszystkich egzemplarzy uznanych za odzworowanie form o proveniencji prowincjonalnorzymskiej (Moszczyński, Siciński 1997: 22).



Ryc. 16. Ochocicie, stan. 5. Wybór zabytków wydzielonych. 1 – grób A62, przęślik gliniany; 2 – grób A62: żelazny nóż sierpikowaty; 3 – grób A47: nóż żelazny; 4 – grób A64: nóż żelazny. Oprac. L. Kamyszek, L. Żygadło, fot. I. Dolata-Daszkiewicz

Naczynie gruszkowate

Tak określane w literaturze naczynia reprezentowane jest w zespołach z Ochocic przez jeden egzemplarz z grobu A49 (ryc. 9: 5). Jest to forma o wychylonym, pogrubionym i silnie facetowanym wylewie (typ b) oraz największej wydętości brzuśca w dolnej partii naczynia. W klasyfikacji T. Dąbrowskiej takie cechy mają naczynia grupy V (Dąbrowska 1973: 504). Niekiedy takie formy określane są również jako dzbany (por. Marciniak 1957: 130; Kokowski 1989, 95, 97; Martyniak, Pastwiński, Pazda 1997, 58; Dąbrowska 1997, 103; Gajewski, Woźniak 2000: 303). Egzemplarze z facetowaniem typu b są wyróżnikiem fazy A₂ (Dąbrowska 1973: 503; 1988: 30; 1997: 103).

Naczynia baniaste

Naczynie z grobu A62 (ryc. 11: 1) charakteryzuje się wychylonym, pogrubionym i facetowanym wylewem oraz silnie zaokrąglonym brzuścem, którego największa wydętość znajduje się w górnej partii naczynia (na 2/3 wysokości). Takie egzemplarze z cmentarzyska w Kamieńczyku T. Dąbrowska sklasyfikowała jako typ VI.1 (typ VI w Karczewu; Dąbrowska 1973: 504; 1997: 103). Średnica wylewu jest znacznie mniejsza od maksymalnej średnicy brzuśca. Tymi proporcjami zabytek z grobu A62 nawiązuje do prezentowanych powyżej wąskootworowych naczyń odwrótnie gruszkowatych typu III.1. Cechą charakterystyczną naczynia z Ochocic jest również „wyciągnięty” ukośnie ustawiony wylew. Zbliżone formy pojawiają się na cmentarzyskach wczesnoprzeworskich już w fazie A₁ (Marciniak 1957: tabl. XXVIII: 4, XLVI: 1.6; Mycelska, Woźniak 1988: tabl. CIII: 7). Na cmentarzysku w Kamieńczyku były typowe dla pochówków z fazy A₂, a w fazie A₃ ich udział w inwentarzach zespołów grobowych się zmniejszył (Dąbrowska 1997: 103).

Naczynia o zaokrąglonym profilu

Z grobu A49 pochodzi górna partia naczynia o prostym, pogrubionym i facetowanym brzegu i łagodnie zaokrąglonym brzuścu (ryc. 9: 6). Podobne formy na cmentarzysku w Kamieńczyku, zaliczone do typu VII.b, były typowe dla pochówków z fazy A₂ i rzadziej pojawiały się w fazie A₃ (Dąbrowska 1997: 103). Z kolei w Wólce Domaniowskiej (odmiana VI: naczynia o mało wydatnym brzuścu, którego profil ma postać łagodnej krzywizny) najczęściej wstępo-

wały w grobach datowanych pomiędzy przełomem faz A₂/A₃ młodszego okresu przedrzymskiego, a fazą B₁ okresu wpływów rzymskich (Olędzki 2000: 41).

Naczynia wazowate

Do kategorii tej można zaliczyć naczynie szeroko otworowe z grobu B35 o lejowato uformowanej części dolnej i ostro profilowanym załomie brzuśca umieszczonym w górnej partii (ryc. 15: 1). Naczynie ma wyraźnie pionowo wyodrębnioną nóżkę. Należy do kategorii ceramiki stołowej, o starannie wygładzonej, wyświecanej powierzchni i drobnoziarnistej domieszce schudzającej.

Z tego samego obiektu pochodzi egzemplarz o podobnej tektonice. Zachował się w postaci fragmentów górnej partii brzuśca z wylewem. Jego profil był również dwustożkowaty (ryc. 15: 2).

W podziale T. Liany obydwie naczynia odpowiadają typowi II/3 (Liana 1970: 439, tabl. II: 6, 13, 465). Pod względem formy nawiązują również do grupy waz z lejowatym wylewem wyróżnionych w materiale z Ciecierzyna (Martyniak, Pastwiński, Pazda 1997: 51-54), a także do typu B.1.5 wg T. Dąbrowskiej (Dąbrowska 1997: 105), tj. ostroprofilowanych naczyń wazowatych ze stopką przy dnie.

Trzeci egzemplarz z tego obiektu ma również silnie zaakcentowany, jednak mimo to zaokrąglony załom brzuśca (ryc. 15: 4). Dno jest delikatnie wydzielone w niską stopkę. Powierzchnie są mniej starannie wygładzone, szorstkie z wyczuwalnymi w dotyku pojedynczymi ziarnami. Analogiczne formy w podziale T. Liany sklasyfikowano jako typ I/3 (Liana 1970: 438-439, tabl. I: 13).

Referowane egzemplarze można zaliczyć do kategorii naczyń szerokootworowych. Naczynia typu II/3 występują przez cały wczesny okres wpływów rzymskich, a typ I/3 zasadniczo dopiero w fazie B₂ tego okresu (Liana 1970: 439). Wazy z wyodrębnioną stopką można uznać za formę charakterystyczną dla kultury przeworskiej wczesnego okresu wpływów rzymskich. Wazy tego typu można podzielić na dwie odmiany z łagodnie wyodrębnioną nóżką oraz z ostro wyodrębnioną nóżką („kopytko”; Janka 1933: 18, ryc. 19: 4). Najstarsze wazy na nóżkach pojawiają się już w młodszej części fazy B₁. Najliczniejsze są jednak w zespołach datowanych na fazy B₂-C_{1a} (Kokowski 1991: 112-114).

Fragmety naczyń o nieokreślonej formie

Z eksploracji obiektów A46a, A62, A64 i A106 pozyskano również fragmenty samych brzuśców różnych zasobników ceramicznych. Brak dystyngowanych partii naczyń nie pozwala na określenie nawet ich przybliżonej formy. W grupie tej są dwa fragmenty zdobione. W grobie A62 wystąpił ornament w postaci dwóch poziomych, równoległych, głęboko rytych linii (ryc. 10: 7). Brzusiec z grobu A 106 posiada zdobienie w postaci odcisków palcowych (ryc. 13: 9).

Ornamentyka naczyń

Obecność ornamentu zaobserwowano tylko na trzech rekonstruowanych naczyniach (obiekty A47 i A62) oraz na dwóch fragmentach brzuśców. Ornament był płytko ryty, delikatny, wykonany bardzo cienkim narzędziem. W wyniku wtórnego przepalenia i zniszczenia wierzchnich partii ścianek jego przebieg nie był czytelny na całej długości. Nie można więc wykluczyć, że odsetek naczyń zdobionych był pierwotnie większy, a ornamenty uległy zniszczeniu w wyniku działania temperatury stosu pogrzebowego.

Zdobienia wystąpiły na brzuścach kubka i dwóch naczyń odwrotnie gruszkowatych. Na kubku z obiektu A62 jest to wąski pas ornamentu ujęty w dwie poziome bruzdy, pomiędzy którymi znajduje się motyw zygzaka – ukośne ryte dwie linie wypełnione krótkimi kreskami. Ornament umieszczono w partii barku, w połowie wysokości ucha (ryc. 10: 3). Wykonane identyczną techniką zdobienie na naczyniu odwrotnie gruszkowatym również z obiektu A62 oparto na motywie meandra, przy czym strefa zdobienia jest szeroka i obejmuje partię pomiędzy nasadą ucha a szyjką (ryc. 11: 3). Ornament na naczyniu z obiektu A47 można zaliczyć również do pasmowego. W jego przypadku brak jest wyodrębnienia pasma przez linie ryte. Tworzą go krótkie nacięcia odchodzące skośnie z obu stron od dolnej nasady ucha (ryc. 5: 11). Odtworzenie motywu zdobniczego było w tym przypadku utrudnione z powodu zniszczenia powierzchni.

Opisane powyżej techniki zdobienia i motywy występują na naczyniach pierwszej fazy ceramicznej kultury przeworskiej (por. np. Marciniak 1957: 127-129, tabl. XC, XCI; Dąbrowska 1973: 514; 1988: 28-29).

Zdobione były również wspomniane już brzuśce z obiektów: A62 – dwie poziome, równoległe linie ryte (ryc. 10: 7) i A106 – odciski palcowe (ryc. 13: 9). Sposób potraktowania powierzchni różni się od opisanych powyżej. Ornament wykonany techniką rycia jest głęboki, a więc odmienny niż na pozostałych zdobionych naczyniach z tego cmentarzyska. Głębiej ryte ornamenty pojawiają się w drugiej fazie ceramicznej (Dąbrowska 1988: 30-31). Od stylistyki obserwowanej w innych zespołach grobowych odbiega również zdobienie w postaci odcisków palcowych. Ten typ zdobnictwa jest niezmiernie rzadki w młodszym okresie przedrzymskim (Jahn 1931: ryc. 67, 68). Występuje zazwyczaj na wylewach naczyń i plastycznych listwach (Łuczkiwicz 2016: 166). Uznawany jest za element charakterystyczny dla garncarstwa kręgu jastorfskiego w okresie od schyłku okresu halsztackiego po schyłek młodszego okresu przedrzymskiego (Machajewski, Pietrzak 2004: 91-92).

Niewielki odsetek ornamentowanych naczyń w omawianym zbiorze może wskazywać na jego stosunkowo wczesną metrykę w schemacie rozwoju najstarszej fazy kultury przeworskiej. Znikomy udział zdobionych zasobników ceramicznych jest uznawany za cechę inwentarzy ceramicznych z fazy A₁ młodszego okresu przedrzymskiego (Niewęglowski 1972: 72, 243 i nn.; Dąbrowska 1988: 29).

Części stroju

Zapinki

Istotne znaczenie dla ustalenia chronologii cmentarzyska mają zapinki, które odkryto w wypełniskach trzech (?) pochówków z Ochocic. Dwie fibule z grobów A47 i A106 to okazy wykonane z żelaza, co negatywnie wpłynęło na stan ich zachowania. Brak istotnych elementów konstrukcyjnych nie pozwala na jednoznaczne sklasyfikowanie tych zabytków. Zapinki z obydwu pochówków to bez wątpienia jednodelne fibule o konstrukcji środkowolateńskiej odpowiadające odmianom A-C wg J. Kostrzewskiego (Kostrzewski 1919: 14 i n.).

Zły stan zachowania zapinki z grobu A47 (ryc. 5: 1-3) uniemożliwia określenie liczby zwojów, ale wydaje się, że pierwotnie sprężyna miała 4-6 zwojów. Słabe wysklepienie częściowo zachowanego kabłąka może wskazywać na wariant C wg Ko-

strzewskiego. Sądząc po rozmiarach (zapinka była pierwotnie przynajmniej dwukrotnie dłuższa i mogła osiągać długość do 12 cm), należy zaliczyć ją do długich fibul, których obecność na cmentarzyskach przeworskich przypada głównie na najstarszą fazę rozwoju tej kultury (Dąbrowska 1988: 19).

Znacznie mniejszych rozmiarów zabytek z grobu A106 (ryc. 13: 2) miał pierwotnie przynajmniej sześciowojową sprężynę i długość około 6 cm. Kabłąk jest mocniej wysklepiony niż w przypadku egzemplarza z grobu A47 i rozszerza się w kierunku główki. Mocniejsze profilowanie kabłąka i mniejsze rozmiary to cechy typowe dla tzw. krótkich egzemplarzy A-C pojawiających się w zespołach grobowych datowanych na fazę A₂ młodszego okresu przedrzymskiego (Dąbrowska 1988: 19-21, 29, tabl. II :24, zest. 3).

Ponadto z grobu A48 (ryc. 7: 3) pochodzi fragment szpili o owalnym przekroju trzonu, najprawdopodobniej część zapinki lub element garnituru toaletowego.

Broń, narzędzia i przybory

Noże

W grobach odkryto w sumie 4 noże o bardzo różnym stanie zachowania (dwa niemal w całości, jeden bez części do mocowania rękojeści oraz głównię czwartego). Wszystkie zabytki wykonano z żelaza.

Elementem zespołu grobowego A47 jest nóż żelazny o ponadprzeciętnej długości, która przed konserwacją wynosiła 29 cm (ryc. 5: 12; 16: 3). Przedmiot ma lekko łukowatą linię ostrza i prostą głównię z węższą partią sztychową. Rekonstrukcja części do mocowania okładziny organicznej rękojeści jest trudna ze względu na stan zachowania. W miejscu przejścia główki w trzpień widoczny jest regularny otwór na nit. Dodatkowo udało się wyodrębnić na etapie konserwacji fragmenty skuwki służącej również do mocowania rękojeści (ryc. 5: 6, 7). Obok noża znaleziono kolisty przedmiot, najprawdopodobniej nit żelazny, do którego przywarł koniec zwięzającego się klinowatego trzpienia noża. Wiele przemawia za tym, że zabytek z Ochocic zaopatrzony był w organiczną rękojeść mocowaną na klinowato zwięzającej się płytce za pomocą nitu/nitów, dodatkowo wzmocnioną taśmowatą obejmą.

Nieco mniejszych rozmiarów jest nóż z grobu A64 – 19,6 cm – o lekko łukowato wygiętej linii ostrza i grzbietu z jednostronnie wyodrębnioną, sztabkowatą płytką do mocowania rękojeści (ryc. 12: 4; 16: 4). W miejscu przejścia główki w płytkę zachowała się taśmowata obejmka, za którą znajduje się nit. Jest to sposób mocowania rękojeści, który mógł zostać zastosowany również w przypadku egzemplarza z grobu A47.

Długie noże nie należą do rzadkich znalezisk na cmentarzyskach ludności kultury przeworskiej z młodszego okresu przedrzymskiego. Osiągają najczęściej długość powyżej 17 cm (por. Marciniak 1957: 132; Dąbrowska 1997: 95; Gajewski, Woźniak 2000: 294-295; Czarnecka 2007: 88).

Noże ze strefy *Barbaricum* o długości ostrza przekraczającej 18-20 cm w literaturze przedmiotu uznawano za noże bojowe (Okulicz 1958: 102; Godłowski 1981: 81; Weski 1982: 36; Kazakevičius 1988: 82-92; Adler 1993: 25 i n.; Nowakowski 2007: 82). Podobną funkcję przypisywano już tego typu zabytkom występującym wśród ludności kręgu halsztacko-lateńskiego (np. Grygiel, Orzechowski 2015: 174 – tam dalsza literatura).

Poza ekumeną celtycką znaleziska długich noży znane są z wczesnych cmentarzysk kultury jastorfskiej i z terenu Europy północnej (Grygiel, Orzechowski 2015: 174 – tam dalsza literatura). Również w strefie występowania kultury łużyckiej i pomorskiej znane są takie przedmioty (długość od ok. 20 do ok. 45 cm) określane niekiedy mianem kordów lub noży „bojowych” (Fogel 1980; Grygiel, Orzechowski 2015: 175; Ciesielski 2016). Nóż, interpretowany jak kord, odkryto również na położonym około 15 km na północ od Ochocic cmentarzysku ludności kultury pomorskiej w Jeżowie (Klaudiel 2015: 43-44, ryc. 25: 8).

W środkowoeuropejskim *Barbaricum* krótsze noże, o długości ostrza mieszczącej się w przedziale 15-20 cm, a więc zbliżone rozmiarami do egzemplarza z obiektu A64 i nieco mniejsze od zabytku z A47, uznawano za „bojowe” w przypadku, gdy współwystępowały w zespołach grobowych z innymi elementami uzbrojenia i częściami pasów (Godłowski 1977: 93; Nowakowski 2007: 82).

Oprócz funkcji zaczepno-obronnej, wskazywano również na aspekt typowo użytkowy długich

noży wśród ówczesnych społeczności, tj. używania ich jako zwykłych narzędzi związanych z przygotowaniem pożywienia (Bochnak 2003; Grygiel, Orzechowski 2015: 174). Zwyczaj wkładania do grobów noży długich rozmiarów (określanych w literaturze niemieckiej bardzo obrazowo jako *Schlachtmesser*, *Fleischmesser*) upowszechnia się we wczesnej epoce żelaza wraz z adaptacją przez arystokrację halsztacką zwyczajów biesiadnych z kręgu kultur śródziemnomorskich (Kern 1999 – tam dalsza literatura). Tak więc funkcja utylitarna mogła w tym przypadku schodzić na plan dalszy, a eksponowana była funkcja ceremonialna w niektórych czynnościach obrzędowych (funeralne biesiady) i praktykach rytualnych (uczty, polowania), gdy taki przedmiot pełnił rolę wyznacznika pozycji społecznej jego właściciela (por. Pauli 1978: 254-258; Osterhaus 1981: 14-16; Schönfelder 2010; Bochnak 2003; Grygiel, Orzechowski 2015: 174).

Jednoznacznie nie można więc przesądzić, czy zabytki z grobów A47 i A64 były używane jako broń, czy też były wielofunkcyjnymi narzędziami. Bardziej predestynowany do uznania za element uzbrojenia byłby egzemplarz z grobu A47. Wydaje się, że długie noże mogły pełnić w kulturach strefy *Barbaricum* substytut klasycznego miecza (Nowakowski 1994: 386-387; 1996: 82; Lewczuk 2002: 127)⁴. Nóż sierpikowaty z grobu A62 (ryc. 11: 2; 16: 2) nawiązuje formą do egzemplarzy zaliczonych przez J. Kostrzewskiego do typu I (Kostrzewski 1919: 148, ryc. 154). Obecny kształt rękojeści jest wynikiem rytualnego zgięcia. Noże sierpikowate pojawiają się często w zespołach grobowych kultury przeworskiej młodszego okresu przedrzymskiego (por. Kostrzewski 1919: 115; Pescheck 1939: 73, 74; Marciniak 1957: 133-135; Dąbrowscy 1967: 80; Dąbrowska 1997: 96; Gajewski, Woźniak 2000: 295; Czarnecka 2007: 89). Egzemplarze podobne do znaleziska z Ochocic datuje się na młodszy okres przedrzymski. Zabytki znacznych rozmiarów są charakterystyczne dla najstarszych faz rozwoju kultury przeworskiej (Dąbrowska 1988: 28). Noże tego typu częściej występują w zespołach grobowych z elementami uzbrojenia (Czarnecka 2007: 89). Znajdowane są również

w wyposażeniu grobowym pochówków antropologicznie określonych jako kobiece (Leube 1975: 32; Czarnecka 2007: 89).

Nóż z grobu A48 (ryc. 7: 4) można zrekonstruować jako niewielkie, kilkunastocentymetrowe narzędzie. Podobnych przedmiotów używano powszechnie w każdym gospodarstwie w całej strefie środkowo-europejskiego *Barbaricum* (Müller 1957: 45). Znajdowane są w wyposażeniu grobowym pochówków męskich oraz kobiecych i nie stanowią pewnego wyznacznika płci (Olędzki 2000: 63). Zabytek z Ochocic nawiązuje do typu I (Ia lub Ib - brak znacznej partii głowni nie pozwala na przyporządkowanie go jednoznacznie do konkretnego podtypu) wydzielonego przez T. Dąbrowską na cmentarzysku w Kamieńczyku (Dąbrowska 1997: 95). Zespoły grobowe z tej nekropoli zawierające noże typu Ia i Ib były datowane przeważnie na młodszy okres przedrzymski.

Tarczka/ Nit

W obiekcie A47 znajdował się, wspomniany już, kolisty przedmiot żelazny, do którego przywarł koniec trzpienia do mocowania rękojeści noża (ryc. 5: 5). Zabytek jest silnie skorodowany, co utrudnia interpretację jego funkcji. Identyczny kształt i podobne rozmiary osiągają nity do umb (por. Dąbrowscy 1967: 21, ryc. 16: 17; 33, ryc. 28: 9; 35, ryc. 30: 1; Olędzki 2000: 134, tab. LI: 13; 135, tab. LII: 5; Czarnecka 2007: 265, tabl. CI: 7). Nie można wykluczyć związku tego zbytku z nożem, np. jako zwieńczenie organicznej rękojeści.

Narzędzia w typie szydła/rylca/przekłuwacza

W obiekcie nr A106 odkryto niemal kompletny przedmiot żelazny, wykonany z pręta o zmiennym – sztabkowatym i owalnym – przekroju (ryc. 13: 3). Podobne zabytki występują powszechnie w grobach kultury przeworskiej w młodszym okresie przedrzymskim oraz okresie wpływów rzymskich (por. Dąbrowska 1973: 510; Gajewski, Woźniak 2000: 295; Kurowicz, Olędzki 2002: 54; Kasiński 2014: 437). Ze względu na stan zachowania jednoznaczna identyfikacja funkcjonalna przedmiotu nie jest możliwa. W zależności od potrzeb mógł służyć zarówno do wykonywania otworów, ornamentowania, krzesania ognia, ostrzenia, a więc pełnił rolę wielofunkcyjnej

⁴ W średniowieczu i czasach nowożytnych za element uzbrojenia uznawano noże bojowe określane w literaturze zachodniej jako Hauswehr bądź Bauernweh. Nazwy te oddają ich plebejski charakter (Michalak 2004: 332 i nn.).

go narzędzia (Kasiński 2014: 437). Przedmioty tego typu występują najczęściej w pochówkach męskich, chociaż pojawiają się w inwentarzach grobów określonych antropologicznie jako kobiece (Godłowski, Szadkowska 1972: 134; Dąbrowska 1997: 96).

Z obiektu A48 (ryc. 7: 2) pochodzi fragment przedmiotu wykonanego z czworokątnej w przekroju sztabki. Prawdopodobnie jest to część podobnego narzędzia wielofunkcyjnego.

Szczypczyki

Zachowany w kilku fragmentach przedmiot żelazny z grobu A48 to prawdopodobnie szczypczyki, które intencjonalnie zgięto przed złożeniem do grobu (ryc. 6: 3-8). Zabytek można rekonstruować jako przedmiot wykonany z jednego kawałka wąskiej taśmy, w górnej części wygiętej w uszko, na dole trapezowato rozszerzającej się i podgiętej na krawędziach do środka. Sądząc po zachowanych fragmentach zabytek reprezentuje typ szczypczyków o szerokim ostrzu – typ I wg J. Kostrzewskiego (Kostrzewski 1919: 142-143). Jest to element przyborów toaletowych, który pojawia się już we wczesnej epoce żelaza. W wyposażeniu grobowym bogatych pochówków halsztackich przybory toaletowe występowały w postaci garniturów – szczypczyków (pęset) i dwóch szpil zawieszonych razem na niewielkim kółku (Gediga, Józefowska 2019: 191). Jak można sądzić po uszku, taki sposób mocowania praktykowano również w przypadku zabytku z Ochocic. Potwierdzają to znaleziska zespołów grobowych, w których szczypczyki zachowały się wraz z zawieszkami (por. Czarnecka 2007: 93, tabl. XXXIII: 10, 197; Mączyńska, Jagusiak 2008: 356, 360, tabl. IV: 8, 18, 370). W tym samym grobie A48 odnaleziono także fragment mocno zniszczonej przez erozję szpili żelaznej, o owalnym w przekroju trzonie. Mogła być ona razem ze szczypczykami elementem garnituru toaletowego, choć nie wyklucza się, że była częścią zapinki.

Szczypczyki pojawiają się w inwentarzach grobowych w fazie A₂ młodszego okresu przedrzymskiego i bez zasadniczych zmian trwają przez cały okres funkcjonowania kultury przeworskiej (Godłowski 1977: 109). Częstotliwość ich występowania jest relatywnie mała. Analogiczne znaleziska o zbliżonej chronologii pochodzą m.in. z cmentarzyska w Obli-

nie (Czarnecka 2007: 93, tabl. CXXXI: 12). Liczniej występują w grobach z okresu wpływów rzymskich (Makiewicz 1970: 178, 181, 191, tabl. II: 15, 16; V: 16; XIV: 17, Olędzki, Teske 1987: 82, 84, 87, ryc. 13: d; Godłowski, Wichman 1998: 24, 37-38, 63, tabl. XXVI: 18, LXVII: 14, Czarnecka 2007: 18-19, 39-40, 93, tabl. XXXIII: 10; Dziegielewska, Kulczyńska 2008: 19, 65, tabl. XXIV: 1). Szczypczyki są uznawane za element wyposażenia pochówków męskich. Pojawiają się szczególnie często w zespołach grobowych zawierających elementy uzbrojenia (Godłowski 1960: 37; 1981: 77; Mączyńska, Jagusiak 2008: 360). Zespoły grobowe z tego rodzaju przedmiotami przysparzają jednak wielu problemów przy określaniu płci ich właścicieli, np. wszystkie pochówki ze szczypczykami z cmentarzyska w Kamieńczyku zostały określone antropologicznie jako żeńskie lub prawdopodobnie żeńskie (Dąbrowska 1997: 97).

Przedmioty o nieokreślonej funkcji

Poza wymienionymi, sklasyfikowanymi pod względem funkcjonalnym zabytkami, z grobów A47, A64 i A106 pozyskano osiem mocno skorodowanych przedmiotów wykonanych z żelaza (ryc. 5: 10) oraz fragment brązu z obiektu A47 zdobiony poprzecznymi nacięciami, który uległ deformacji w wyniku działania wysokiej temperatury (ryc. 5: 9). Stan zachowania nie daje możliwości na ustalenie ich funkcji.

Prześlík

W grobie A62 odkryto prześlík gliniany o dwustożkowatym, lekko zaokrąglonym profilu i płaskich biegunach (ryc. 11: 4; 16: 1). Przedmiot nosił ślady wtórnego przepalenia na jednym z biegunów. Tak profilowane zabytki, szczególnie o ostrym załomie, należą do najbardziej rozpowszechnionego typu w kulturze przeworskiej (Godłowski 1977: 110). Niekiedy pojawiają się poglądy, że zaokrąglenie załomu u prześlików z grobów ciałopalnych jest wynikiem działania wysokiej temperatury na stosie pogrzebowym i w rzeczywistości są one typowymi dla kultury przeworskiej zabytkami dwustożkowatymi (Andrzejowski 1998: 79; Cieśliński, Nowakowski 2002: 197).

Prześlíki występują powszechnie na stanowiskach osadowych i sepulkralnych. Są zupełnie nieprzydatne przy określaniu chronologii zespołów, w których wystąpiły, gdyż mają bardzo szerokie ramy chrono-

logiczne obejmujące cały czas trwania kultury przeworskiej (por. Dąbrowska 1973: 510-511; Kaszewska 1977: 136-137). Pochówki z przęślikami uznaje się powszechnie za wyznacznik grobów kobiecych (por. Godłowski 1977: 110; Kietlińska 1963: 28; Kietlińska, Dąbrowska 1963: 199; Olędzki 2000: 63). Szczegółowe analizy porównawcze wykonane dla niektórych cmentarzysk wykazują, że pogląd ten jest w zasadzie słuszny, lecz obecność przęślików stwierdzono również w pochówkach oznaczonych antropologicznie jako męskie (Maciałowicz 2006: 308). Jego obecność w zespole grobowym nie może więc jednoznacznie rozstrzygać o płci pochowanej osoby (Czarnecka 1990: 43-45, 122; Skorupka 2001: 228). Wiąże się to zapewne z symbolicznym znaczeniem przęślików w rytuale przejścia, jako przedmiotów związanych z przedzeniem (Mierzwiński 2019).

Krzesak/ gładzik

W obiekcie A62 znaleziono silnie przepalony kamień (ryc. 11: 5). Fakt poddania przedmiotu działaniu wysokiej temperatury zdaje się wskazywać na jego związek z praktykami funeralnymi i nieprzypadkową obecnością w grobie. Niestety z powodu przepalenia nie widać na nim żadnych śladów użytkowania. Kamienne przedmioty, nie poddawane żadnej obróbce formującej są często spotykane w zespołach grobowych ludności kultury przeworskiej okresu przedrzymskiego. Funkcjonalnie określane są najczęściej jako kamienie do krzesania ognia/krzesaki bądź gładziki (por. Marciniak 1957: 137; Martyniak, Pastwiński, Pazda 1997: 72; Gajewski, Woźniak 2000: 296; Czarnecka 2007: 90-91). Krzesaki występują często w grobach z bronią, podczas, gdy gładziki są typowym wyposażeniem pochówków kobiecych (Czarnecka 2007: 91).

Charakterystyka obrządku pogrzebowego

Rekonstrukcja obrządku pogrzebowego praktykowanego przez społeczność użytkującą cmentarzisko w Ochocicach natrafia na istotne trudności wynikające ze stanu zachowania samych pochówków, jak i elementów wyposażenia. Intensywne użytkowanie rolnicze terenu spowodowały, że zniszczeniu uległy partie stropowe obiektów, w niektórych przypadkach na znaczną głębokość (A46a, A62, A106).

Jak większość cmentarzysk kultury przeworskiej nekropola w Ochocicach należy do typu obiektów o wyłącznie ciałopalnym obrządku pogrzebowym, bez zachowanych elementów konstrukcji naziemnych. Pochówki reprezentują w większości formę grobu jamowego ze szczątkami stosu (A46a, A47, A49, A64, A106, B35). W przypadku obiektu A48, w którym niemal wszystkie pozostałości ciałopalenia (733,85 g) znajdowały się wewnątrz naczynia odwrotnie gruszkowatego, możemy mówić o obecności popielnicy obsypanej resztkami stosu. Pozostałe szczątki kostne i węgle drzewne wystąpiły pomiędzy pozostałymi zasobnikami ceramicznymi tego pochówku. Być może podobny charakter ma grób A62, w którym znaczna część szczątków znajdowała się również w naczyniu odwrotnie gruszkowatym, przy czym gros ciałopalenia wystąpiło pomiędzy naczyniami. W tym przypadku jednak waga kośćca w naczyniu wynosiła zaledwie 62 g, wobec 110 g zebranych z wypełniska jamy grobowej A62.

Stropy części grobów miały bardzo rozmyte granice. Jamy przybierały na poziomie odkrycia zarys owalny lub do niego zbliżony, a ich wielkość była bardzo zróżnicowana i wynosiła od 68x60 cm do 150x90 cm. Są to wymiary zbliżone do zarejestrowanych na innych cmentarzyskach tej kultury (Błażejewski 1998: 151; Maciałowicz 2006: 317). Podobne zróżnicowanie wykazują groby pod względem zachowanej głębokości. Najpłytsza jama zagłębiona była w podłoże na niespełna 13 cm, podczas gdy najgłębsza na 46 cm. Dna obiektów były najczęściej płaskie lub nieckowato ukształtowane. W wypełnisku jamy B35 stwierdzono obecność kamieni, które można interpretować jako utworzoną intencjonalnie konstrukcję (ryc. 14: 1-3).

Wypełniska jam tworzyła zazwyczaj czarna warstwa węglista lub intensywnie brunatna przemieszana z węglami drzewnymi. W obiektach A47 i A49 nad taką warstwą wystąpił poziom silnie zbielcowanej jaśniejszej próchnicy bez węgla drzewnych.

Analiza wyposażenia grobowego pod kątem ustalenia pozycji społecznej pochowanych w nich osób natrafia na znaczne ograniczenia spowodowane z jednej strony silnym przepaleniem darów grobowych a z drugiej, jak wskazuje np. nieobecność niektórych partii naczyń, niezbyt dokładnym wybieraniem z pozostałości stosu przedmiotów wcho-

dzących w skład wyposażenia zmarłego (Godłowski 1981: 109; Niewęglowski 1981: 67).

Wszystkie pochówki zawierały ceramikę naczyniową⁵. Żadne naczynie nie zachowało się w całości. Dokonano pełnej rekonstrukcji rysunkowej znacznej części. W nielicznych przypadkach rekonstrukcja rysunkowa nie była możliwa do wykonania. Ceramika występowała w grobach w postaci skupień, najczęściej jednego dużego, któremu czasami towarzyszyły mniejsze skupienia. W obiekcie A106 fragmenty naczyń były „rozsypane” w całej jamie. Na przykładzie różnego stopnia zachowania darów grobowych, a właściwie ich zdeponowania podczas grzebania zmarłej osoby, widać, że nie zawsze dokładanie zbierano szczątki ciałałopalnia i elementy wyposażenia. W niektórych przypadkach mamy do czynienia z pojedynczymi ułamkami naczyń, których nie można połączyć z rekonstruowanymi formami w grobie (np. ryc. 7: 7; 10: 7; 13: 9). Być może nie jest to jedynie przejaw braku staranności w trakcie ceremonii, a zastosowanie zasady *pars pro toto*.

Wyłącznie ceramikę naczyniową zawierały pochówki A46a, A49 i B35. Liczna była grupa obiektów, w których stwierdzono obecność przedmiotów metalowych, niemal zawsze żelaznych. Ponadto w grobie A62 znajdował się przęślik gliniany, a w A47 przedmiot kamienny.

Liczba naczyń, które udało się wyodrębnić w zespołach grobowych waha się od czterech do siedmiu, najczęściej pięć-sześć. Najpełniejszej rekonstrukcji form dokonano w przypadku grobów A47, A48 i A62. W obiektach A49 i B35, obok kompletnych naczyń, możliwe było odtworzenie również ich górnych partii. Z kolei w pochówkach A64 i A106 zrekonstruowano wyłącznie górne partie zasobników ceramicznych. Stan zachowania wyposażenia ceramicznego pochówku A46a uniemożliwiał jakąkolwiek próbę odtworzenia form naczyń. Taka okoliczność może mieć związek z bardzo mocnym zniszczeniem jamy grobowej (jest to naj płytszy grób na cmentarzysku).

Brak dużych fragmentów naczyń ceramicznych, uwzględniając nawet procesy postdepozycyjne, świadczy o tym, że większość z nich musiała być potłuczona przed złożeniem do grobu. Jest to związane

z traktowaniem ceramiki podczas praktyk funeralnych. Przykładem niszczenia przedmiotów mogą być również: szczypczyki z grobu A48 i nóż sierpikowaty z A62. Wszystkie naczynia z pochówków datowanych na młodszy okres przedrzymski noszą wyraźne ślady wtórnego przepalenia.

W zespołach grobowych spotykamy niemal wszystkie podstawowe typy naczyń obecne na cmentarzyskach kultury przeworskiej z jej najstarszych faz rozwoju. Również częstotliwość ich występowania jest podobna. Formą dominującą jest kubek. Drugą pod tym względem są naczynia odwrótnie gruszkowate, w dalszej kolejności reprezentowane były misy, a o wiele rzadziej naczynia baniaste, o łagodnym profilu brzuśca i gruszkowate.

Obecność kubków stwierdzono w pięciu na siedem zespołów datowanych na młodszy okres przedrzymski (A47, A48, A49, A62, A106). Najczęściej w grobach występowały w kombinacji z naczyniami odwrótnie gruszkowatymi (A47, A48, A62) i misami (A49, A106). W pochówku A49 asortyment uzupełniały: naczynie gruszkowate oraz o zaokrąglonym profilu, a w A62 naczynie baniaste.

Datowany na okres wpływów rzymskich obiekt B35 zawiera szerokootworowe naczynia wazowate oraz miseczkę i pod względem asortymentu jest również typowy dla pochówków z tego okresu.

Najbogatsze zespoły reprezentują obiekty, w których wystąpiło po kilka przedmiotów metalowych. Zapinki odkryto w dwóch grobach (A47, A106), a w trzecim prawdopodobnie fragment kolejnej (A48). Liczne były noże żelazne, które wchodziły na skład wyposażenia czterech pochówków (A47, A48, A62, A64). W dwóch grobach (A48, A106) stwierdzono obecność narzędzia w typie szydła/rylca/przekłuwacza, a przez pojedyncze znaleziska były reprezentowane szczypczyki (A48) i tarczka/nit (A47). Ponadto w obiektach A47, A64, A106 znajdowały się nieokreślone bliżej fragmenty żelaznych przedmiotów.

Ze względu na specyfikę zachowanych kości i ich znikomą ilość wyniki przeprowadzonej analizy antropologicznej tylko w ograniczonym zakresie mogą być przydatne do dalszych analiz (tabela 1). W żadnym przypadku nie ustalono jednoznacznie płci ani liczby pochowanych w każdym grobie osobników. Możliwość określenia wieku w chwili śmierci była również ograniczona. Udało się to, z różną

⁵ Na cmentarzysku brak jest pochówków bez wyposażenia. Nie stwierdzono obecności szczątków ciałałopalnia w jamach bez zabytków ruchomych.

dokładnością, w przypadku pochówków A46a, A48, A62 i A106 (*adultus*, *adultus/maturus*). Pozyskane szczątki ciałałpalenia odznaczała się niewielką masą. Tylko w obiektach A48 i A62 odnotowano ciężar większy (odpowiednio 742,6 g i 172 g). W sposób więc bardzo wyraźny pod tym względem odznacza się grób A48 uznany za popielnicowy.

Podobną sytuację można zaobserwować na wielu cmentarzyskach z tego okresu, gdzie widoczny jest duży odsetek grobów zawierających śladowe wręcz ilości spalonych szczątków zmarłego (Błażejowski 1998: 49; Piontek 2002: 102). Grzebanie niewielkiej części kości w grobach jest praktyką powszechnie stosowaną na cmentarzyskach kultury przeworskiej (por. Tackenberg 1925: 74; Szydlowski 1963: 39-41; Maciałowicz 2006: 317; Makiewicz 2008: 289 i nn. Skowron 2008: 144-145). Dotyczy to nie tylko grobów jamowych, do których trafiało zaledwie około 1% szczątków zmarłego osobnika, ale w mniejszym stopniu także zespołów popielnicowych (Makiewicz 2008: 297).

Na podstawie badań eksperymentalnych ustalono, że średnia masa spopielonego szkieletu żeńskiego wynosi pomiędzy 1540-1800 g, a męskiego pomiędzy 2000-2300 g (Piontek 2002: 102-103 – tam dalsza literatura). Wydaje się więc, że o ile w przypadku większości pochówków zebranie kości miało raczej znaczenie symboliczne, to w poszukiwaniu resztek ciałałpalenia osobnika z grobu A48 stos penetrowano z większą starannością.

Pozyskany zbiór szczątków kostnych umożliwił oznaczenie intensywności procesu kremacyjnego. Dominował silny i średni stopień przepalenia kości wynikający z dokładniejszego spalania włók ludzkich. Nierównomierne przepalenie odnotowano w zaledwie w jednej próbce w obiekcie A47.

W dwóch grobach – A48 i A62 – obok kości ludzkich znaleziono również szczątki zwierzęce. Jest to efekt złożenie mięsa jako ofiary/daru na stole, bądź spalania ich w osobnym ogniu (Szydlowski 1964: 99; Niewęglowski 1981: 130). Niestety nie udało się na podstawie szczątków oznaczyć gatunku ofiarowanych zwierząt.

Brak możliwości określenia płci zmarłego na podstawie zachowanych szczątków kostnych nie pozwala na korelację wyników badań antropologicznych z wnioskami płynącymi z analizy elementów wyposażenia. Na podstawie przedmiotów uzna-

wanych za archeologiczne wyznaczniki płci, jako prawdopodobnie męskie można by uznać groby A47 i A48 (obecność dużego noża/elementu uzbrojenia i szczypczyków)⁶. W obiekcie A62 wystąpił przęślik uznawany powszechnie za wyróżnik pochówku żeńskiego (por. Godłowski 1977: 110; Kietlińska 1963: 28). Współwystępował wraz z nożem sierpikowatym, które pojawiają się również w pochówkach obydwu płci. Z pewnymi zastrzeżeniami można więc uznać go za grób, w którym złożono szczątki kobiety.

Chronologia cmentarzyska

Relatywnie mała liczba dokładniej datowanych grobów pozwala jedynie na wydzielenie ram chronologicznych funkcjonowania cmentarzyska. Siedem pochówków z młodszego okresu przedrzymskiego, które odkryto w południowo-zachodniej części założonego wykopu, tworzyło zwarte skupisko na obszarze o powierzchni 300 m² (ryc. 3). Dyspersja jam grobowych wskazuje na możliwą obecność dalszych obiektów sepulkralnych również poza obszarem objętym badaniami. W odległości około 50 m na północy wschód znajdował się obiekt B35 o młodszej chronologii, uznany również za grób.

Na podstawie pozyskanych źródeł okres, w którym grzebano zmarłych na ochocickiej nekropoli można zamknąć pomiędzy fazami A₁ – A₃ młodszego okresu przedrzymskiego.

Fibule odmiany A-C wg Kostrzewskiego reprezentują zabytki o najwcześniejszej metryce, które są wyznacznikiem najstarszej fazy rozwoju kultury przeworskiej (Dąbrowska 1988: 19). Stan zachowania nie pozwala na określenie czy mamy w tym przypadku do czynienia z zapinkami zdobionymi. Niewątpliwie wcześniejszą pozycję chronologiczną ma egzemplarz z grobu A47, który reprezentuje wariant fibul długich. Brak możliwości określenia formy zapinki ma kluczowe znaczenie dla ustalenia początków założenia nekropoli, gdyż najstarsze są długie, zdobione egzemplarze odmiany A i B, podczas gdy odmiana C pojawia się nieco później, u schyłku fazy A₁ (Dąbrowska 1988: 28). Niemniej jednak jej obecność świadczy o początkach użytkowania cmentarzyska już w fazie A₁.

⁶ Jak wykazały oznaczenia antropologiczne w Kamieńczyku nie jest to jednak reguła (Dąbrowska 1997: 97).

Tabela 1. Ochockice, stan. 5. Ogólna charakterystyka materiału osteologicznego z grobów (za A. Hałaszką 2016)

Lp.	Nr obiektu/opis próby	Inwentarz kostny	Ciężar kości ludzkich/ zwierzęcych [g]	Stopień przepalenia/ barwa kości	Wiek w chwili śmierci osobnika/ płeć	Uwagi
1	A46a – w-wa 1 (gł. 0,0-01 m)	Czaszka: fragm. kości sklepienia czaszki Szkielet postkranialny: fragm. nasad kości długich; fragm. trzonów kości długich	11,65/-	5/biała	Adultus/?	Kości pokryte popiołem
2	A47 – wypełnisko naczynia 1	Nierozpoznawalne fragm. kości	0,15/-	5/biała, kremowa	?/?	Obecne liczne węgle drzewne
3	A47 – wypełnisko naczynia 2	Nierozpoznawalne fragm. kości	0,45/-	5/2 (przepalenie nierównomierne)/biała; grafitowa	?/?	Obecne liczne węgle drzewne
4	A47 – wypełnisko naczynia 5	Czaszka: - Szkielet postkranialny: fragment trzonu kości długiej; nierozpoznawalne fragm. kości.	0,85/-	4/biała, kremowa	?/?	Obecne węgle drzewne
5	A47 – w-wa 3 (gł. 0,2-0,3 m)	Nierozpoznawalne fragm. kości.	1,00/-	5/biała	?/?	Obecne węgle drzewne
6	A48 – wypełnisko obiektu	5 fragmentów nierozpoznawalnych fragmentów kości.	0,40/-	4/kremowa	?/?	Obecne węgle drzewne
7	A48 – w-wa 2 (gł. 0,1-0,2 m)	Czaszka: 1 fragment kości sklepienia czaszki. Szkielet postkranialny: fragm. trzonów kości długich.	5,30/-	5, 4/biała, kremowa, grafitowa	?/?	Kości pokryte popiołem
8	A48 – w-wa 2 (gł. 0,1-0,2 m)	Czaszka: - Szkielet postkranialny: 1 fragment trzonu kości długiej.	1,30/-	5/biała, kremowa	?/?	-
9	A48 – wypełnisko naczynia 2	Czaszka: fragm. kości sklepienia czaszki; fragment zęba trzonowego. Szkielet postkranialny: fragm. łuków kręgow; fragm. trzonów kości długich: ramiennej, promieniowej, udowej i strzałkowej. Nierozpoznawalne fragm. kości.	733,85/3,00	5, 4/biała, kremowa, grafitowa, szara, jasnoszara	Adultus/?	Kości pokryte popiołem
10	A48 – z poziomu naczyń	Czaszka: - Szkielet postkranialny: 1 fragment trzonu kości długiej. Nierozpoznawalne fragm. kości.	1,75/-	5/ biała, kremowa	?/?	Obecne węgle drzewne
11	A49 – w-wa 2 (gł. 0,1-0,2 m)	Czaszka: - Szkielet postkranialny: fragm. trzonów kości długich.	29,05/-	5, 5/2/biała, grafitowa	?/?	Kości pokryte popiołem

Lp.	Nr obiektu/opis próby	Inwentarz kostny	Ciężar kości ludzkich/ zwierzęcych [g]	Stopień przepalenia/ barwa kości	Wiek w chwili śmierci osobnika/ płeć	Uwagi
12	A62 – wypełnisko naczynia 1	Czaszka: fragm. kości sklepienia czaszki; 1 fragment korzenia zęba stałego. Szkielet postkranialny: fragm. trzonów i nasad kości długich. 3 fragm. kości zwierzęcych.	62,00/2,00	4/kremowa, jasnoszara, jasnożółta, szara	Adultus/?	Obecne liczne węgle drzewne
13	A62 – wypełnisko grobu z poziomu naczyń	Czaszka: fragm. kości sklepienia czaszki; fragment kości szczękowej. Szkielet postkranialny: fragm. trzonów kości długich.	110,00/-	3, 4, 5/grafitowa, żółta, jasnożółta, kremowa	Adultus/?	Fragm. kości pokryte popiołem
14	A64 – w-wa 1 (gł. 0,0-0,2 m)	Czaszka: - Szkielet postkranialny: 1 fragment trzonu kości długiej.	0,55/-	5/biała	?/?	-
15	A106 – w-wa 1 (gł. 0,0-0,2 m)	Czaszka: fragm. kości sklepienia czaszki. Szkielet postkranialny: fragm. trzonów kości długich.	58,00/-	5/biała, kremowa	Adultus/Maturus/?	Kości pokryte popiołem
16	A106 – w-wa 1 (gł. 0,0-0,2 m)	Czaszka: fragment korzenia zęba stałego (przedtrzonowego). Szkielet postkranialny: -.	0,10/-	5/biała	Adultus /?	-
17	B35 – wypełnisko grobu z poziomu naczyń (0,45 m)	Czaszka: - Szkielet postkranialny: 3 fragm. trzonów kości długich.	0,05/-	5/biała	?/?	-

Kolejna zapinka z grobu A106 została określona również ogólnie jako odmiana A-C. Mocniejsze profilowanie kabłąka i mniejsze rozmiary to cechy typowe dla tzw. krótkich egzemplarzy tych odmian, które pojawiają się w zespołach grobowych datowanych na fazę A₂ młodszego okresu przedrzymskiego (Dąbrowska 1988: 19-21, 29).

Mniej czułym wyznacznikiem chronologicznym jest nóż sierpikowaty z grobu A62 typu I wg Kostrzewskiego. Wyróżnia się znaczną długością, co jest cechą zabytków z najstarszych faz rozwoju kultury przeworskiej (Dąbrowska 1988: 28).

Pozostałe zabytki metalowe z cmentarzyska nie mają tak istotnego znaczenia dla ustalenia chronologii użytkowania nekropoli. Szczypczyki pojawiają się w inwentarzach grobowych w fazie A₂ młodszego okresu przedrzymskiego i bez zasadniczych zmian trwają przez cały okres funkcjonowania kultury przeworskiej (Godłowski 1977: 109). Pozostałe kategorie zabytków występują powszechnie w młodszym okresie przedrzymskim oraz w okresie wpływów rzymskich.

Spory walor chronologiczny posiada ceramika grobowa. Jest co prawda mniej przydatna do ściślejszego określenia pozycji chronologicznej poszczególnych zespołów grobowych, to pozwala jednak na umieszczenie ich generalnie w starszej fazie ceramicznej młodszego okresu przedrzymskiego i na sformułowanie ogólniejszych wniosków na temat ram czasowych użytkowania cmentarzyska w Ochocicach.

Wśród kubków, które najliczniej pojawiają się w grobach z młodszego okresu przedrzymskiego, najczęściej pojawiają się warianty reprezentowane przez okazy z silnie zgrubiałymi i facetowanymi wylewami typu b, charakterystycznymi dla fazy A₂ (Dąbrowska 1997: 102).

Niemal równie liczne są naczynia odwrotnie gruszkowate, bardzo charakterystyczne dla ceramiki z najstarszych faz rozwoju kultury przeworskiej. W tej grupie dominują formy z typem profilowania b. W dwóch zespołach grobowych (A48, A62) stwierdzono obecność brzegów typu a. Naczynia wąsko- i szerokootworowe (typ TD III.1 i III.2) są również formą przewodnią pierwszej fazy ceramicznej kultury przeworskiej okresu przedrzymskiego (Dąbrowska 1973: 503; 1988: 28 i nn.; 1997: 102). Formy szeroko-

otworowe mogły się jeszcze przeżywać w najmłodszej fazie okresu przedrzymskiego – w Kamieńczyku sporadycznie pojawiały się grobach datowanych na fazę A₃ (Dąbrowska 1997: 102).

Misy odkryto w grobie A49 i prawdopodobnie w grobie A106. Podobne naczynia występują przez cały młodszy okres przedrzymski (Dąbrowska 1997: 102; Maciałowicz 2006: 310-311). Apogeum ich występowania przypada na fazę A₂ (Dąbrowska 1997: 102).

Formą, która pojawia się dopiero w fazie A₂ i przeżywa w fazie A₃ jest naczynie gruszkowate z grobu A49 (Dąbrowska 1997: 103). Obecność facetowania typu b może wskazywać na wcześniejszą chronologię zabytku z tego obiektu.

Naczynia baniaste, zbliżone formą do egzemplarza z grobu A62, występują na cmentarzyskach już w fazie A₁, chociaż najbardziej typowe są dla pochówków z fazy A₂. W fazie A₃ ich udział w zespołach grobowych zmniejsza się (Dąbrowska 1997: 103). Podobną chronologię można przypisać naczyniu o zaokrąglonym profilu z grobu A49 (typ TD VIIb; Dąbrowska 1997: 103). W Wólce Domaniowskiej podobne naczynia występowały najczęściej w grobach datowanych pomiędzy przełomem faz A₂/A₃ młodszego okresu przedrzymskiego, a fazą B₁ okresu wpływów rzymskich (Olędzki 2000: 41).

Pewien walor porządkujący chronologicznie ma również ornamentowanie górnych partii brzuśca delikatnie rytymi motywami. Jest to cecha uznawana za charakterystyczną dla pierwszej fazy ceramicznej (Dąbrowska 1988: 28-29). Podobne znaczenie przypisuje się rzadkiemu występowaniu w grobach naczyń chropowatych w fazach A₁-A₂ i zwiększaniu się ich udziału w inwentarzach z faz młodszych (Okulicz 1971: 163; Dąbrowska 1988: 28 i nn.).

W obiekcie B35 wystąpiły naczynia o znacznie młodszej chronologii. Niewielkich rozmiarów miaseczka posiada cechy typu LVI/2 datowanego ogólnie na fazę B₂ okresu wpływów rzymskich (Liana 1970: 440). Szerokootworowe naczynia wazowate odpowiadają typom LI/3 L II/3, które występują we wczesnym okresie wpływów rzymskich (Liana 1970: 439). Najliczniej typ LII/3 pojawia się jednak w zespołach datowanych na młodszy okres fazy B₂ i fazy B₂/C₁-C_{1a} (Kokowski 1991: 112-114). Podobną chronologię przypisuje się typowi L I/3 (Liana 1970: 439).

Podsumowując można stwierdzić, że początki nekropoli w Ochocicach sięgają fazy A₁, prawdopodobnie jej młodszego odcinka. Najstarszy jest pochówek A47. Późniejszą chronologię można przypisać obiektowi A106. Ogólnie z pierwszą fazą ceramiczną należy łączyć obiekty A48, A62 i A64 z naczyniami odwrótnie gruszkowatymi. Najmłodszym pochówkiem w strefie zwartego występowania grobów wydaje się być A49, w którym dominowały formy pojawiające się na innych cmentarzyskach z tego okresu dopiero w rozwiniętej fazie A₂. Elementy dystynktywne dla drugiej fazy ceramicznej są w zasadzie nieobecne w inwentarzach ceramicznych. Najmłodszy jest pochówek B35 z fazy B₂ okresu wpływów rzymskich. W związku z takim szerokim przedziałem czasowym nasuwa się pytanie o ciągłość użytkowania cmentarzyska w okresie od fazy A₁ młodszego okresu przedrzymskiego aż do fazy B₂ okresu wpływów rzymskich.

Niezwykle istotne przy ustaleniu długości funkcjonowania cmentarzyska ma odkrycie na sąsiednim stanowisku nr 4 w Ochocicach drugiej nekropoli (ryc. 3). Niewielkie cmentarzysko, położone w odległości około 300 m na południowy zachód, zostało przebadane w całości. Zadokumentowano na nim kilka pochówków ludności kultury przeworskiej datowanych na młodszy okres przedrzymski, w tym dwa z zapinkami Kostrzewski D/E i K (Romańska 2015: 9 i nn.). Są to przewodnie fibule fazy A₂ i początków fazy A₃ (Dąbrowska 1988: 29, 35). Obecność dwóch cmentarzysk zlokalizowanych w niewielkiej odległości od siebie może wskazywać na pojawienie się kolejnych osadników, którzy zaczęli grzebać swoich zmarłych na nowej nekropoli. Wybór innego miejsca grzebalnego może pośrednio świadczyć o porzuceniu cmentarzyska na stanowisku nr 5 i daje podstawy do sformułowania hipotezy o wcześniejszym końcu użytkowania tej nekropoli niż wynikałoby to z analizy zabytków⁷. Mogło to na-

stąpić nawet jeszcze w przeciągu fazy A₂⁸. Związek z tym cmentarzyskiem, wyraźnie izolowanego od pochówków o starszej metryce, grobu B35 wydaje się mało prawdopodobny.

W świetle analizy pozyskanych źródeł oraz uwzględniając zjawiska makroosadnicze przyjmuje się, że nekropola w Ochocicach, bez wątpienia jej przebadana część, została założona w trakcie trwania fazy A₁ i była użytkowana stosunkowo krótko, a jej terminus ante quem wyznacza powstanie w fazie A₂ cmentarzyska na sąsiednim stanowisku nr 4.

Podsumowanie

Opisywane cmentarzysko oraz sąsiadująca z nim druga nekropola to pierwsze zarejestrowane w najbliższej okolicy obiekty o charakterze sepulkralnym datowane na młodszy okres przedrzymski. Ślady osadnictwa z najstarszych faz rozwoju kultury przeworskiej są w tym regionie nieliczne. Na południu graniczy on ze strefą „pustki osadniczej”, która zajmuje dorzecze górnej Warty i Pilicy (Godłowski 1985: 28, 38). Także na północ od Ochocic brak w bezpośrednim sąsiedztwie pewnie datowanych stanowisk z tego okresu (por. Dąbrowska 1988: mapa nr 2). Pojedyncze znaleziska o zbliżonej chronologii wystąpiły na południe i zachód, nad Władawką, a najbliższe cmentarzysko zostało odkryte w miejscowości Kęszyn, gm. Rozprza, około 15 km na północ od Ochocic (Kaszewska 1975: 199; Dąbrowska 1988: mapa nr 2).

Chronologia i liczba odkrytych zespołów grobowych pozwala zaliczyć opisywane cmentarzysko do stosunkowo niewielkich obiektów, których użytkowanie ogranicza się do młodszego okresu przedrzymskiego (Garbacz 2003: 207; Dąbrowska 2007: 252; Maciałowicz 2006: 321). Na tle podobnych stanowisk sepulkralnych Ochocice jawią się jako wyjątkowo mała nekropola i pod tym względem odbiega od podobnie datowanych cmentarzysk, jak choćby w Gledzianówku, Warszawie-Wilanowie, Zagórzyźnie (Nadolski 1951; Marciniak 1957; Dąbrowski, Pannenko 1969). Wydaje się, że społeczność, która grzebała w tym miejscu swoich zmarłych nie była

⁷ Nie można oczywiście wykluczyć, że obydwa cmentarzyska były użytkowane w tym samym czasie. Podobny przykład równoległego użytkowania sąsiadujących ze sobą nekropoli stwierdzono na stanowiskach 1 i 3 w Gledzianówku (Nadolski 1951; Maciałowicz 2006: 321). Przy czym warto w tym miejscu podkreślić, że stanowisko 1 pełniło funkcję miejsca grzebalnego nadal przez cały okres wpływów rzymskich (Kaszewska 1977), podczas gdy obydwa cmentarzyska ochocickie zostały porzucone w trakcie trwania okresu przedrzymskiego.

⁸ O ile początek funkcjonowania nekropoli potwierdzają zapinki, to jej koniec może być wyznaczony jedynie w oparciu o analizę ceramiki naczyniowej.

zbyt liczna. Liczba grobów, uwzględniając nawet, że część mogła ulec zniszczeniu, wskazuje raczej na grupę ludzką zamieszkującą jedną osadę (jedna/dwie wielopokoleniowe rodziny)⁹.

Na przebadanej części stanowiska zadokumentowano ślady związane z różnymi aspektami aktywności ludności kultury przeworskiej. Oprócz cmentarzyska z młodszego okresu przedrzymskiego odkryto również pozostałości zabudowy osady funkcjonującej w młodszej części wczesnego (faza B₂) i w późnym okresie wpływów rzymskich. Obiekty związane z istniejącą osadą wystąpiły również w obrębie strefy reliktowej cmentarzyska. W części z nich odkryto fragmenty ceramiki z okresu wpływów rzymskich oraz ze starszego horyzontu osadniczego (wczesna epoka żelaza i początki starszego okresu przedrzymskiego). Większość jednak jam zadokumentowanych w tej strefie była pozbawiona zabytków datujących. Brak było również w ich wypełniakach przepalonych kości, co pozwoliłoby na jednoznaczne połączenia tej kategorii obiektów z praktykami obrzędowymi związanymi z użytkowaniem cmentarzyska.

Warto w tym miejscu zwrócić uwagę, że zbliżoną chronologię ma również badana wykopaliskowo osada kultury przeworskiej zlokalizowana na położonym po drugiej stronie drogi stanowisku nr 12 w Ochocicach (ryc. 3). Obydwie osady wydają się być elementem większego kompleksu osadniczego, który zajmował niewielkie wyniesienie, obecnie przecięte przez autostradę A1, położone pomiędzy Kamionką a jej niewielkim dopływem (ryc. 1A). W świetle analizy zabytków ruchomych nie można powiązać nekropoli z osadą, a pomiędzy porzuceniem cmentarzysk (stan. 4 i 5), a ponownym zasiedleniem tego miejsca (stan. 5 i 12) mamy do czynienia z hiatusem osadniczym. Z młodszym horyzontem osadniczym w ramach kultury przeworskiej łączyć należy, interpretowany również jako grób, obiekt B35.

Dokonane odkrycia wskazują na to, że tworzenie się ekumeny kultury przeworskiej w rejonie Ochocic następuje w młodszym okresie przedrzymskim, w fa-

zach A₁-A₂, gdy w całej strefie objętej osadnictwem tej kultury można zaobserwować wyraźny wzrost liczby nowo zakładanych cmentarzysk. Zjawisko to jest łączone z dynamicznym rozwojem i rozprzestrzenianiem się kultury przeworskiej (Dąbrowska 1988: 75 i nn.: 2007: 252; Tokarczyk 2010: 407-408). Niewielkie, sądząc po liczbie pochówków, skupisko osadnicze uformowało się w tym regionie jako swego rodzaju pomost pomiędzy silnym centrum osadniczym w Polsce środkowej (nad Bzurą, Nerem i Wartą) oraz ośrodkiem, który ukształtował się nad środkową Pilicą (Godłowski 1985: 28, 31, mapa 1; Dąbrowska 1988: mapa nr 2; Skowron 2006). Jako na potencjalne kierunki napływu elementów przeworskich nad środkową Pilicę wskazywano północ (Mazowsze) i północny zachód (środkowa Polska; Balke 1991: 25-26). Prawdopodobnie w ramach ekspansji z kierunku północno-zachodniego nastąpiło włączenie do ekumeny przeworskiej obszaru, na którym odkryto opisywane cmentarzysko.

Bibliografia

- ADLER W.
1993 *Studien zur germanischen Bewaffnung: Waffenmitgabe und Kampfweise im Niederelbegebiet und im übrigen Freien Germanien um Christi Geburt* (= Saarbrücker Beiträge zur Altertumskunde, t. 58). Bonn.
- ANDRZEJOWSKI J.
1998 *Nadkole 2. A Cemetery of the Przeworsk Culture in Eastern Poland* (= Monumenta Archaeologica Barbarica, t. V). Kraków.
- BALKE B.
1991 *Kultura przeworska w Międzyrzeczu Wisły, Pilicy i Iżanki*. Warszawa.
- BŁĄŻEJEWSKI A.
1998 *Obrządek pogrzebowy kultury przeworskiej na Śląsku*. Wrocław.
- BOCHNAK T.
2003 „Długie noże” w grobach kultury przeworskiej z młodszego okresu przedrzymskiego – broń czy narzędzie? *Materiały Archeologiczne* 34: 5-18.
2005 *Uzbrojenie ludności kultury przeworskiej w młodszym okresie przedrzymskim*. Rzeszów.
- CIESIELSKI M.
2016 Grób Kelta (?) z Gniewowa, stan. 6, woj. wielkopolskie. Pytania o latenizację ziem polskich. W: A. Michałowski, M. Teska, M. Żółkiewski (red.), *Viator per devia scientiae itinera. Studia nad problematyką okresów przedrzymskiego, rzymskiego, wędrowek ludów i wczesnego średniowiecza*: 85-95. Poznań.

⁹ Z obszaru kultury przeworskiej znane są również bardzo duże nekropole użytkowane wyłącznie w młodszym okresie przedrzymskim lub tylko jego części, np. Błonie, Suchodół (Mycielska, Woźniak 1988; Maciałowicz 2006). Zapewne pełniły one funkcję miejsc grzebalnych większych społeczności lokalnych.

- CIEŚLIŃSKI A., NOWAKOWSKI W.
2002 Zniszczone cmentarzysko kultury przeworskiej w Sochaczewie Karwowie. W: J. Andrzejowski (red.), *Varia Barbarica: Zenoni Woźniak ab amicis dicata*: 185-209. Warszawa-Lublin.
- CZARNECKA K.
1990 *Struktura społeczna ludności kultury przeworskiej: próba rekonstrukcji na podstawie źródeł archeologicznych i analizy danych*. Warszawa.
2007 *Ein Gräberfeld der Przeworsk-Kultur in Südmasowien* (= Monumenta Archaeologica Barbarica, t. 13). Warszawa.
- DĄBROWSKI I. I K.
1967 Cmentarzysko z okresów późnolateńskiego i wpływów rzymskich w Wesólkach, pow. Kalisz. Wrocław-Warszawa-Kraków.
- DĄBROWSKA T.
1973 Cmentarzysko kultury przeworskiej w Karczewcu, pow. Węgrów. *Materiały Starożytne i Wczesnośredniowieczne* 2: 383-531.
1988 *Wczesne fazy kultury przeworskiej (chronologia – zasięg – powiązania)*. Warszawa.
1997 *Kamieńczyk. Ein Gräberfeld der Przeworsk-Kultur in Ostmasowien* (= Monumenta Archaeologica Barbarica, t. 3). Kraków.
2007 O rozplanowaniu cmentarzysk kultury przeworskiej. *Acta Universitatis Lodziensis. Folia Archaeologica* 25: 251-265.
- DĄBROWSKI K., PANNENKO M.
1969 Badania archeologiczne cmentarzyska późnolateńskiego w Zagórzynie, pow. Kalisz, w 1966 roku. *Sprawozdania Archeologiczne* 20: 119-124.
- DZIĘGIELEWSKA M., KULCZYŃSKA M.
2008 *Ciełkowice Duże. Ein Gräberfeld der Przeworsk-Kultur in südwestlichen Masowien* (= Monumenta Archaeologica Barbarica, t. 14). Warszawa.
- FOGEL J.
1980 Uzbrojenie ludności kultury wschodniopomorskiej. *Przegląd Archeologiczny* 27: 87-123.
- GAJEWSKI L., WOŹNIAK Z.
2000 Cmentarzysko kultury przeworskiej w Stradowie, woj. Kielce. *Sprawozdania Archeologiczne* 52: 231-327.
- GARBACZ K.
2003 Wyniki badań na cmentarzysku ciałopalnym z młodszego okresu przedrzymskiego w Wilkowej, gm. Łubnice, woj. świętokrzyskie. *Sprawozdania Archeologiczne* 55: 171-210.
- GEDIGA B., JÓZEFOWSKA A.
2019 *Przemiany obrządku grzebalnego w epoce brązu i wczesnej epoce żelaza w świetle analizy źródeł z cmentarzyska w Domasławiu, pow. wrocławski i nekropolii bliższego rejonu (problemy zmian społeczno-kulturowych)*. Wrocław.
- GODŁOWSKI K.
1960 *Studia nad stosunkami społecznymi w okresach późnolateńskim i rzymskim w dorzeczu Odry i Wisły. Próba interpretacji cmentarzysk*. Warszawa-Wrocław.
1977 Materiały do poznania kultury przeworskiej na Górnym Śląsku (część II). *Materiały Starożytne i Wczesnośredniowieczne* 4: 7-237.
1981 *Kultura przeworska*. W: J. Wielowiejski (red.), *Præhistoria ziem polskich. Późny okres lateński i okres rzymski*, t. 5: 57-135. Wrocław-Warszawa-Kraków-Gdańsk.
1985 Przemiany kulturowe i osadnicze w południowej i środkowej Polsce w młodszym okresie przedrzymskim i w okresie rzymskim. Wrocław-Warszawa-Kraków-Gdańsk-Łódź.
- GODŁOWSKI K., SZADKOWSKA L.
1972 Cmentarzysko z okresu rzymskiego w Tarnowie, powiat Opole. *Opolski Rocznik Muzealny* 5(2): 5-246.
- GODŁOWSKI K., WICHMAN T.
1998 *Chmielów Piaskowy. Ein Gräberfeld der Przeworsk-Kultur im Świętokrzyskie-Gebirge* (= Monumenta Archaeologica Barbarica, t. 6). Kraków.
- GRYGIEL M., ORZECZOWSKI M.
2015 Zabytki z grobu (?) kultury pomorskiej z miejscowości Ławy, pow. Kazimierza Wielka, woj. świętokrzyskie. *Materiały Archeologiczne* 40: 169-194.
- HAŁUSZKO B.
2016 *Analiza antropologiczna przepalonych kości z miejscowości Ochocice, stanowisko 5, gm. Kamieńsk, pow. radomszczański*. Maszynopis w archiwum IAE PAN we Wrocławiu.
- HEGEWISCH M.
2005 Germanische Adaptionen römischer Importgefäße. *Bericht der Römisch-Germanischen Kommission* 86: 197-348.
- JAHN M.
1931 *Die Kelten in Schlesien* (= Quellenschriften zur ostdeutschen Vor- und Frühgeschichte, t. 1). Leipzig.
- JAMKA R.
1933 Cmentarzysko w Kopkach (pow. niski) na tle okresu rzymskiego w Małopolsce zachodniej. *Przegląd Archeologiczny* 5: 23-62.
- KASIŃSKI M.
2014 Groby z młodszego okresu przedrzymskiego z cmentarzyska kultury przeworskiej w Jadownikach Mokrych, stan. 1, pow. tarnowski. W: R. Madyda-Legutko, J. Rodzińska-Nowak (red.), *Honoratissimum assensus genus est armis laudare. Studia dedykowane Profesorowi Piotrowi Kaczanowskiemu z okazji siedemdziesiątej rocznicy urodzin*: 427-441. Kraków.
- KASZEWSKA E.
1975 *Kultura przeworska w Polsce Środkowej. Prace i Materiały Muzeum Archeologicznego i Etnograficznego w Łodzi. Seria Archeologiczna* 22: 195-253.
1977 Cmentarzysko kultury przeworskiej w Gledzianówku (st. 1), woj. płockie. *Prace i Materiały Muzeum Archeologicznego i Etnograficznego w Łodzi. Seria Archeologiczna* 24: 63-232.
- KAZAKEVIČIUS V.
1988 *Oružie baltiskich plemen II-VIII vekov na teritorii Litvy*. Vilnius.
- KERN A.
1999 Ein neues Schlachtmesser aus dem Hallstätter Gräberfeld. *Annalen des Naturhistorischen Museums in Wien* 101A: 57-67.
- KIETLIŃSKA A.
1963 *Struktura społeczna ludności kultury przeworskiej. Materiały Starożytne* 9: 7-85.

- KIETLIŃSKA A., DĄBROWSKA T.
1963 Cmentarzysko z okresu wpływów rzymskich we wsi Spicymierz, pow. Turek. *Materiały Starożytne* 9: 143-254.
- KLAUDEL A.
2015 Cmentarzysko społeczności kultury pomorskiej. W: P. Bobrowski (red.), *Cmentarzysko społeczności kultury pomorskiej na stanowisku Jeżów 4, gm. Wola Krzysztoporska, pow. piotrkowski, woj. łódzkie AZP 76-53: 29: 20-87*. Maszynopis w archiwum IAE PAN we Wrocławiu.
- KOKOWSKI A.
1991 Grób wojownika kultury przeworskiej z Orońska w woj. radomskim. *Acta Universitatis Lodzianis. Folia Archaeologica* 12: 105-133.
- KOSTRZEWSKI J.
1919 *Die ostgermanische Kultur der Spätlatènezeit* (= Mannus-Bibliothek, t. 18). Leipzig-Würzburg.
- KUROWICZ P., OLĘDZKI M.
2002 *Cmentarzysko ludności kultury przeworskiej w Charłupi Małej koło Sieradza*. Łódź.
- LEUBE A.
1975 *Die römische Kaiserzeit im Oder-Spree-Gebiet* (= Veröffentlichungen des Museums für Ur- und Frühgeschichte Potsdam, t. 9). Berlin.
- LEWCZUK J.
2002 Weapons and military equipment of the Przeworsk Culture on the Middle Odra River Territory during the LTC1/C2-D1 period. W: C. von Carnap-Bornheim, J. Ilkjaer, A. Kokowski, P. Łuczkiwicz (red.), *Bewaffnung der Germanen und ihrer Nachbarn in den letzten Jahrhunderten vor Christi Geburt*: 125-137, Lublin.
- LIANA T.
1970 Chronologia względna kultury przeworskiej we wczesnym okresie rzymskim. *Wiadomości Archeologiczne* 35: 429-491.
- ŁUCZKIEWICZ P.
2016 Osadnictwo z młodszego okresu przedrzymskiego. W: T. Dzięnkowski (red.), *Horodysko. Od epoki kamienia do wczesnego średniowiecza. Badania 2004-2005*: 144-195. Lublin.
- MACHAJEWSKI H., PIETRZAK R.
2004 Z badań nad ceramiką naczyniową z okresu przedrzymskiego w Wielkopolsce. W: H. Machajewski (red.), *Kultura jastorfska na Nizinie Wielkopolsko-Kujawskiej*: 83-121. Poznań.
- MACIAŁOWICZ A.
2006 Cmentarzysko kultury przeworskiej z młodszego okresu przedrzymskiego w Suchodole, pow. sochaczewski. *Wiadomości Archeologiczne* 58: 283-369.
- MAKIEWICZ T.
1970 Cmentarzysko z okresu rzymskiego w Białej, pow. Łódź. *Prace i Materiały Muzeum Archeologicznego i Etnograficznego w Łodzi. Seria Archeologiczna* 17: 175-255.
2008 Ile kości w grobach? Intrygujący i niezauważalny aspekt ciałopalonego obrządku pogrzebowego w kulturze przeworskiej. W: A. Błażejowski (red.), *Labor et patientia studia archaeologica Stanisłao Pazda dedicata*: 289-300. Wrocław.
- MARCINIĄK J.
1957 Cmentarzysko ciałopalne z okresu późnolateńskiego w Wilanowie koło Warszawy. *Materiały Starożytne* 2: 7-174.
- MARTYŃIAK G., PASTWIŃSKI R., PAZDA S.
1997 *Cmentarzysko kultury przeworskiej w Ciecierzynie, gmina Byczyna, woj. opolskie*. Wrocław.
- MĄCZYŃSKA M., JAGUSIAK M.
2002 Cmentarzysko z okresu rzymskiego w Czarnocinie, pow. Piotrków Trybunalski, stanowisko 1. W: J. Andrzejowski (red.), *Varia Barbarica: Zenoni Woźniak ab amicis dicata*: 353-374. Warszawa-Lublin.
- MICHALAK A.
2004 Kord czy nóż bojowy? Uwagi o recepcji pewnej kategorii uzbrojenia plebejskiego na ziemiach polskich na marginesie znaleziska z Żar. W: S. Groblica, A. Jaszewska, S. Górka (red.), *Odra – przeszkoda czy pomost w ekspansji kulturowej?*: 332-346. Zielona Góra.
- MIERZWIŃSKI A.
2019 *Eschatologiczne skutki przędzenia i tkania*. Wrocław.
- MÜLLER A. VON
1957 *Formenkreise der älteren römischen Kaiserzeit im Raum zwischen Havelseenplatte und Ostsee* (= Berliner Beiträge zur Vor- und Frühgeschichte, t. 1). Berlin.
- MOSZCZYŃSKI L., SICIŃSKI W.
1997 Importy przemysłowe i ich naśladownictwa na obszarze górnego i środkowego dorzecza Bzury. W: J. Gurba, A. Kokowski (red.), *Kultura przeworska, t. 3*. (= Lubelskie Materiały Archeologiczne, t. 8(3)): 7-38. Lublin.
- MYCIELSKA R., WOŹNIAK, Z.
1988 Cmentarzysko wielokulturowe w Błoniu. Część I. *Materiały Archeologiczne* 24: 5-326.
- NADOLSKI A.
1951 Cmentarzyska z późnego okresu lateńskiego w Gledzianówku i w Brzozówce w Polsce środkowej. *Wiadomości Archeologiczne* 18: 85-136.
- NIEWĘGŁOWSKI A.
1972 *Mazowsze na przełomie er : przemiany społeczno-demograficzne i gospodarcze*. Wrocław-Warszawa-Kraków.
1981 *Obrządek pogrzebowy ludności kultury przeworskiej na przełomie er (II w. p.n.e.-II w. n.e.)*. Wrocław-Warszawa-Kraków-Gdańsk-Łódź.
- NOWAKOWSKI W.
1994 Krieger ohne Schwerter – Die Bewaffnung der Aestii in der römischen Kaiserzeit. W: C. von Carnap-Bornheim (red.), *Beiträge zu römischer und barbarischer Bewaffnung in den ersten vier nachchristlichen Jahrhunderten: Akten des 2. internationalen Kolloquiums in Marburg a. d. Lahn, 20. bis 24. Februar*: 379-391. Marburg.
2007 Kultura bogaczewska na Pojezierzu Mazurskim od schyłku późnego okresu przedrzymskiego do starszej fazy późnego okresu wpływów rzymskich. Próba analizy chronologiczno-kulturowej. W: A. Bitner-Wróblewka (red.), *Kultura bogaczewska w 20 lat później. Materiały z konferencji, Warszawa 26-27 marca 2003* (= Seminarium Bałtyjskie, tom 1). CD. Warszawa.

- OKULICZ J.
1958 Cmentarzysko z okresu rzymskiego, odkryte w miejscowości Bogaczewo na przysiółku Kula, pow. Giżycko. *Rocznik Olsztyński* 1: 47-116.
1971 Cmentarzysko z okresu późnolateńskiego i rzymskiego w miejscowości Dobrzankowo, pow. Przasnysz. *Materiały Starożytne i Wczesnośredniowieczne* 1: 127-170.
- OLĘDZKI M.
2000 *Cmentarzysko z młodszego okresu przedrzymskiego i okresu rzymskiego w Wólce Domaniowskiej koło Radomia*. Łódź.
- OLĘDZKI M., TESKE G.
1987 Nowe materiały kultury przeworskiej z cmentarzyska w miejscowości Kurza, woj. kaliskie. *Wiadomości Archeologiczne* 48(1): 77-92.
- OSTERHAUS U.
1981 *Zur Funktion und Herkunft der frühlatènezeitlichen Hiebmesser* (= Kleine Schriften aus dem Vorgeschichtlichen Seminar der Philipps-Universität Marburg, t. 9). Marburg.
- PAULI L.
1978 *Der Dürrnberg bei Hallein III/1. Auswertung der Grabfunde* (= Münchner Beiträge zur Vor- und Frühgeschichte, t. 18). München.
- PESCHECK CH.
1939 *Die frühwandalische Kultur in Mittelschlesien* (= Quellenschriften zur ostdeutschen Vor- und Frühgeschichte, t. 5). Leipzig.
- PIONTEK J.
2002 Wpływ procesu kremacji na morfologię kości szkieletu ludzkiego. Wyniki badań eksperymentalnych. W: J. Wrzesiński (red.), *Popiół i Kość. Funeralia Lednickie – spotkanie* 4: 95-108. Sobótka–Wrocław.
- ROMAŃSKA A.
2015 Cmentarzysko wczesnoprzeworskie. W: P. Bobrowski, A. Klauedel (red.), *Osadnictwo pradziejowe i nowożytnie na stanowisku Ochocice 4 (AZP 78-52: 71), gm. Kamieńsk, pow. radomszczański, woj. łódzkie*: 9-21. Maszynopis w archiwum IAE PAN w Poznaniu.
- SCHÖNFELDER M.
2010 Speisen mit Stil – zu einem latènezeitlichen Hiebmesser vom Typ Dürrnberg in der Sammlung des Römisch-Germanischen Zentralmuseums in Mainz. W: L. Borhy (red.), *Studia Celtica classica et romana Nicolae Szabó septuagesimo dedicate*: 223-233. Budapest.
- SKORUPKA T.
2001 *Kowalewko 12. Cmentarzysko brytualne ludności kultury wielbarskiej (od połowy I w. n.e. do początku III w. n.e.)* (= Archeologiczne Badania Ratownicze Wzdłuż Trasy Gazociągu Tranzytowego, t. II – Wielkopolska, cz. 3). Poznań.
- SKOWRON J.
2006 *Kultura przeworska w dorzeczu środkowej i dolnej Bzury: monografia osadnictwa*. Poznań.
2008 Cmentarzysko ludności kultury przeworskiej w Kunach na stanowisku 4 w Wielkopolsce wschodniej. W: J. Skowron, M. Olędzki (red.), *Kultura przeworska. Odkrycia – interpretacje – hipotezy* 2: 11-210. Łódź.
- STASIAK M.
1994 *Ceramika z cmentarzyska kultury przeworskiej w Opoce* (= Kultura przeworska, t. II. Lubelskie Materiały Archeologiczne, t. 8(2)). Lublin.
- SZYDŁOWSKI J.
1963 Cmentarzysko późnorzymskie w Izbicku, pow. Strzelce Opolskie. *Silesia Antiqua* 5: 106-142.
1964 *Cmentarzysko z okresu wpływów rzymskich w Choruli, pow. Krapkowice*. Wrocław–Warszawa–Kraków.
- TACKENBERG K.
1925 *Die Wandalen in Niederschlesien* (= Vorgeschichtliche Forschungen, t. 1, 2). Berlin.
- TOKARCZYK T.
2010 Die Belegungszeit der Przeworsk-Kultur-Nekropolen. *Analecta Archaeologica Ressoviensia* 5: 403-437.
- WESKI T.
1982 *Waffen in germanischen Gräbern der älteren römischen Kaiserzeit südlich der Ostsee* (= British Archaeological Reports - International series, t. 147). Oxford.

Cemetery of the Przeworsk culture community at Ochocice, site 5, Łódź Province

Summary

This paper aims to present and analyse finds from the cemetery of the Przeworsk culture population at Ochocice, site 5 (AZP 78-52/72). In the years 2006-2008, the site was excavated by the Institute of Archaeology and Ethnology of the Polish Academy of Sciences, in connection with the construction of the A1 motorway, the section Tuszyn-Pyrzowice. The research area is located about 1.5 km northeast of the village of Ochocice (fig. 1A). It is situated on the western slope of a small elevation composed of glacial clays, their weathering and fluvio-glacial sands and gravels (fig. 1B). The elevation is from the north and west surrounded by the valleys of tributary the Kamionka river and nameless, drained watercourse from the south. The A1 route runs through the eastern part of this culmination (fig. 2).

The excavation covered an area of 0.82 hectare, within which over 271 archaeological features were documented. Based on archaeological materials, 85 features were connected to the Przeworsk culture, including 8 features of sepulchral nature. The area of dense occurrence of cremation graves (A46a, A47, A48, A49, A62, A64, A106) was located in the southwestern part of the excavated area (figs. 2-13). Feature B35, also classified as a grave complex, was situated about 50 m northeast of the burial cluster (figs. 2, 14-15).

Intensive agriculture works carried out on this land caused significant damage to the upper parts of the features. At the topsoil level, the features had oval or oval-like outlines. Their size was diverse, ranging from 68x60 to 15 x 90 cm. Similar variation occurs in the preserved depth of graves (between 13 and 45 cm). Bottoms of the objects were mostly flat or slightly recessed. Grave B35 contained stones, which can be interpreted as a part of an intentionally created structure. The fillings of the pits usually consisted of black or intense brown earth mixed with charcoals. In graves A47 and A49, also a layer of light-colour humus without charcoals was recorded on top.

The people who buried their dead in the cemetery at Ochocice practised only the cremation rite. In the area of the site, no remains of ground structures were recorded. The burials (A46a, A47, A49, A64, A106, B35) were mainly represented by non-urn pit graves with bones scattered over the entire pit. An urn covered with cremated bone remains was uncovered only in grave A48 and perhaps in grave A62. All burials contained vessels, of which none was completely preserved. Ceramic vessels were registered in graves in the form of potsherd concentrations, including usually a large one, sometimes accompanied by smaller clusters. In grave A106, potsherds were scattered within the pit. The number of vessels varied from four to seven. The most common forms were pottery mugs and inversely pear-shaped vessels. Bowls, globular-profile and pear-shaped vessels were slightly less common (figs. 5; 7; 9; 10: 3-6; 11: 1, 3; 12: 2, 3; 13: 4-10; 15). The presence of ornaments (engraved lines, fingerprints) was observed only on three reconstructed vessels (graves A47 and A62) and on two fragments of bellies (figs. 5: 11; 10: 3, 7; 11: 3; 13: 9). All vessel fractions (except those that derived from grave B35) show clear signs of secondary burning.

The number of graves furnished with metal, almost always iron objects, was large. Some were intentionally destroyed. The richest burials are represented by graves with several different iron objects. The fibulae were discovered in two burials (A47, A106; figs. 5: 1-3; 13: 2). They correspond to Kostrzewski's A-C type. Relatively numerous were iron knives, which were part of the equipment of four graves (A47, A48, A62, A64; figs. 5: 12; 7: 4; 11: 2; 12: 4; 16: 2-4). Among them, the most interesting specimens are: a knife with above-average length, which before conservation was 29 cm long (fig. 5: 12) and an iron sickle-shaped knife (fig. 11: 2). In two graves (A48, A106) the tools of the awl/burin/perforator type were found (figs. 7: 2; 13: 3). Single finds recorded at the site were tweezers (grave A48; fig. 6: 1) and a plate/rivet (grave A47; fig. 5: 5). In addition, unspecified fragments of iron objects were registered in graves A47, A64, A106. The furnishings of grave A48 included pieces of a fibula pin(?) or a toilet set(?) (grave A48; fig. 7: 3). Grave A62 contained also a clay spindle whorl (figs. 11: 4; 16: 1) and a stone object - fire flint/stone polisher(?) (fig. 11: 5).

Judging from the varying degree of preservation of grave gifts, resulting also from the way of their deposition at the time of burial, it can be concluded that the remains of cremation and furnishings were not always carefully collected. In some cases, we are dealing with single fragments of vessels that cannot be linked with the reconstructed forms from the graves. However, the lack of large pieces of ceramic vessels may indicate that some of them may have been broken before being put in the

grave. Other examples of destroyed objects are tweezers from grave A48 and iron sickle-like knife from grave A62.

In no case was the gender or number of people buried in graves clearly established. The possibility to identify the age at death was also limited. It was determined, with varying degrees of accuracy, for burials A46a, A48, A62 and A106 (adultus, adultus/maturus). A high and moderate degree of bone burning predominated, resulting from more thorough cremation of human corpses. Uneven burning was recorded in only one sample in feature A47. Animal remains were found in graves A48 and A62.

Based on objects considered to be archaeological indicators of gender, graves A47 and A48 (containing a large knife/element of armament and tweezers) could be interpreted as possibly male. Grave A62 contained a spindle whorl, commonly regarded as a distinguishing feature of female burials. It co-occurred with an iron sickle-shaped knife, which was found in graves of both sexes. Thus, with some reservations, this grave can be considered a female burial.

On the basis of the archaeological finds (pottery and metal artefacts), it has been concluded that the beginnings of the Ochocice necropolis date back to phase A₁ of the Younger Pre-Roman period, possibly its younger section. Grave A47 is the oldest burial recorded at the cemetery. Later chronology can be assigned to grave A106. The youngest burial in the area of dense grave occurrence appears to be A49, which contained mainly forms deposited in other cemeteries in the developed phase A₂. Grave B35, located at some distance from other burials, dates to phase B₂ of the Roman Influence period and its direct relation with the necropolis of the Younger Pre-Roman period is highly unlikely.

Within the excavated area, apart from the cemetery, the remains of a settlement site were documented. Its beginnings date to the Early Roman Influence period and the phase of its greatest development to the Late Roman Influence period. It probably belonged to a larger settlement complex, which, apart from site 5, also included sites 4 and 12 (fig. 3). The results of the analysis of artefacts permit the assumption that between the abandonment of cemeteries (site 4 and 5) and the establishment of settlement (site 5 and 12) there was a short-term settlement hiatus.

The discoveries made at Ochocice sites 4 and 5 indicate that the ecumene of the Przeworsk culture emerged here in the early phase of the the Younger Pre-Roman period. A small settlement concentration was formed in this region as a kind of bridge between the strong settlement centre of the Przeworsk culture in central Poland (by the Bzura, Ner and Warta rivers) and the centre that evolved in the middle Pilica river region.

Autorzy/Authors:

mgr Lidia Kamyszek, Polska Akademia Nauk, Instytut Archeologii i Etnologii, Zespół Archeologicznych Badań Ratowniczych przy Ośrodku Badań nad Kulturą Późnego Antyku i Wczesnego Średniowiecza
ul. Więzienna 6, 50-118 Wrocław,
lka@arch.pan.wroc.pl, ORCID: 0000-0002-0273-6842

dr Leszek Żygadło, Polska Akademia Nauk, Instytut Archeologii i Etnologii, Zespół Archeologicznych Badań Ratowniczych przy Ośrodku Badań nad Kulturą Późnego Antyku i Wczesnego Średniowiecza
ul. Więzienna 6, 50-118 Wrocław,
lzy@arch.pan.wroc.pl, ORCID: 0000-0001-9441-6610