

M U Z E U M A R C H E O L O G I C Z N E W P O Z N A N I U

FONTES

ARCHAEOLOGICI POSNANIENSES

ANNALES MUSEI ARCHAEOLOGICI POSNANIENSIS

VOL. 56



POZNAŃ

2020

Rada Redakcyjna

JANUSZ CZEBRESZUK, MICHAŁ KOBUSIEWICZ, ALEKSANDER KOŚKO,
HANNA KÓČKA-KRENZ, MARZENA SZMYT

Redaktor naczelny

MARZENA SZMYT

Redaktor tomu

MARZENA SZMYT

Recenzenci tomu

WOJCIECH BLAJER, KRZYSZTOF CIAŁOWICZ, JANUSZ CZEBRESZUK,
TOMASZ JUREK, JACEK KABACIŃSKI, MACIEJ KACZMAREK,
MICHAŁ KARA, HANNA KÓČKA-KRENZ, KAZIMIERZ LEWARTOWSKI,
DANIEL MAKOWIECKI, ANDRZEJ MICHAŁOWSKI,
ZBIGNIEW PILARCZYK, JAN SCHUSTER

Redakcja techniczna

TOMASZ KASPROWICZ

Teksty angielskie

AGATA DREJER-KOWALSKA I AUTORZY

Adres redakcji

ul. Wodna 27, 61-781 Poznań
tel./fax: 0-61 852 82 51
e-mail: muzarp@man.poznan.pl

Ilustracja na okładce:

Naczynie z plastycznym wyobrażeniem napierśnika z cmentarzyska
w Ciężeniu, w powiecie słupeckim. Fot. P. Silska

ISSN 0071-6863

DOI 10.34868/fap.56

Muzeum Archeologiczne w Poznaniu

Druk i oprawa
Drukarnia Biały Kruk Milewscy
Sobolewo, ul. Tygrysia 50, 15-509 Białystok
woj. podlaskie

Spis treści

Od Redakcji.....	5
------------------	---

Temat specjalny:

Contributions to the Mediterranean Archaeology Przyczynki do archeologii śródziemnomorskiej

KATARZYNA DUDLIK, PIOTR ZEMAN	
Entangled Mycenae: towards a model of Mycenaean palatial town	7
Mykeny w sieci powiązań: w stronę modelu mykeńskiego miasta	35
DOI 10.34868/FAP.56.001	
DAWID BOROWKA	
The Sistrum and its Mistress. Some thoughts about the usage of sistrum on Crete and its Hathoric associations	37
Pani Sistrum. Kilka uwag dotyczących znaczenia sistrum na Krecie w kontekście związku instrumentu z boginią Hathor	55
DOI 10.34868/FAP.56.002	
DIANA WOLF	
Embodying Change? Homosomatic Hybridity as Transformational Response in LM II/III Crete	57
Morfizacja zmiany? Hybrydyczność homosomatyczna jako odpowiedź na transformacje późnego okresu minojskiego (LM II/III) na Krecie	66
DOI 10.34868/FAP.56.003	
CEZARY BAHYRYCZ	
Central Macedonia in Relation to the North and South. Northern Aegean in the Light of Ceramic Evidences. Case of Mycenaean and Incised/ Encrusted Ware	67
Środkowa Macedonia na tle Północy i Południa. Północna Egea w świetle materiałów ceramicznych. Przypadek ceramiki mykeńskiej i nacinanej/ inkrustowanej	83
DOI 10.34868/FAP.56.004	
PRZEMYSŁAW BOBROWSKI, AGNIESZKA MĄCZYŃSKA	
Clayton ring from Bargat El-Shab (Western Desert, Egypt)	85
Pierścień Claytona z Bargat El-Shab (Pustynia Zachodnia, Egipt)	94
DOI 10.34868/FAP.56.005	

Materiały

DANUTA ŻURKIEWICZ	
Kotowo, stanowisko 1 - osada kultury pucharów lejkowatych z pierwszej połowy IV tys. przed Chr.	97
Kotowo, site 1 – a settlement of the Funnel Beaker culture from the 4th millennium BC	128
DOI 10.34868/FAP.56.006	

BARTŁOMIEJ KACZYŃSKI, MARTA SIERANT-MROCZYŃSKA	
Ciążen – zapomniane cmentarzysko kultury pomorskiej z unikatowym wyposażeniem	131
Ciążen – forgotten cemetery of the Pomeranian culture with unique grave furnishings	156
DOI 10.34868/FAP.56.007	
LIDIA KAMYSZEK, LESZEK ZYGADŁO	
Cmentarzysko ludności kultury przeworskiej w Ochocicach, stanowisko 5, woj. łódzkie ...	157
Cemetery of the Przeworsk culture community at Ochocice, site 5, Łódź Province	197
DOI 10.34868/FAP.56.008	
BARTŁOMIEJ GRUSZKA	
Znalezisko gromadne przedmiotów żelaznych z wczesnego średniowiecza	
z Lubinicka, pow. świebodziński	199
Find of the early medieval hoard of iron implements from Lubinicko, Świebodziń district ...	213
DOI 10.34868/FAP.56.009	
JUSTYNA KARKUS, PIOTR CHABRZYK, MAGDALENA MAJOREK	
Próba identyfikacji zmarłych pochowanych w krypcie kościoła	
pw. św. Wojciecha i Stanisława w Kaliszu	215
Burials from the crypt of the post-Jesuit church of Saint Adalbert	
and Saint Stanislaus in Kalisz	228
DOI 10.34868/FAP.56.010	
MARCIN IGNACZAK, JAKUB AFFELSKI	
Południowy fragment fortyfikacji miejskich przy Ciemnej Bramce w Poznaniu	229
The southern fragment of city defences at Ciemna Bramka in Poznań	246
DOI 10.34868/FAP.56.011	

Varia

OLGA ADAMCZYK	
Sprawozdanie z działalności Muzeum Archeologicznego w Poznaniu w 2019 roku	249
Report on the activities of the Poznań Archaeological Museum in 2019	249
ANEKS	
Publikacje pracowników Muzeum Archeologicznego w Poznaniu w 2019 roku	257
DOI 10.34868/FAP.56.012	

Od Redakcji

Główne części 56. tomu „Fontes Archaeologici Posnanienses” przynoszą prace poświęcone dwom obszarom badawczym: wschodniemu Śródziemnomorzu oraz Niżowi Polskiemu. Obydwa łączy aktywność polskich archeologów, od lat z sukcesem prowadzących tam badania.

Tematem specjalnym jest zestaw artykułów skoncentrowanych na Egei oraz Egipcie, które naświetlają wybrane problemy archeologii śródziemnomorskiej. Blok tych pierwszych to głosy najmłodszego pokolenia adeptów archeologii, specjalizujących się w badaniach strefy egejskiej. Są one pokłosiem międzynarodowej konferencji studencko-doktoranckiej „Aegean Archeology Students’ Session”, która odbyła się w Muzeum Archeologicznym w Poznaniu w dniach 7-8 kwietnia 2016 r. Współorganizatorem sesji był Uniwersytet im. Adama Mickiewicza w Poznaniu. Zainteresowania młodych badaczy dotyczą przede wszystkim świata minojskiego i mykeńskiego. Uzupełnieniem tej części jest artykuł poświęcony zagadkowemu zabytkowi z Pustyni Zachodniej w Egipcie.

W dziale *Materiały* wracamy najpierw do dwóch znanych od wielu lat stanowisk wielkopolskich: Kotowa i Ciążenia. W obu przypadkach Autorzy proponują reanalizę dawnych źródeł pokazując, jak wiele nowych wiadomości można uzyskać pochylając się nad muzealnymi kolekcjami i archiwaliami. Cztery następne artykuły przedstawiają wyniki najnowszych badań, realizowanych w drugiej dekadzie XXI wieku. Cmentarzysko ludności kultury przeworskiej w Ochocicach, depozyt żelaznych wyrobów z Lubinicka, krypta kaliskiego kościoła pw. św. Wojciecha i Stanisława oraz fragment południowych fortyfikacji Poznania – to nowe źródła, które docenią zarówno archeolodzy i historycy, jak również wszyscy zainteresowani przeszłością naszego regionu i jego otoczenia.

Tom kończy dział *Varia*, w którym publikujemy sprawozdanie z działalności naszego Muzeum w roku 2019.

Marzena Szmyt

Ciążeń – zapomniane cmentarzysko kultury pomorskiej z unikatowym wyposażeniem

BARTŁOMIEJ KACZYŃSKI, MARTA SIERANT-MROCZYŃSKA

Ciążeń – forgotten cemetery of the Pomeranian culture with unique grave furnishings

Pamięci dr. Zdzisława Durczewskiego – dokumentalisty cmentarzyska w Ciążeniu

Siedemdziesiąt sześć lat temu został zastrzelony w Warszawie przez Wehrmacht Zdzisław Durczewski (1908-1944) – polski archeolog, wychowanek prof. Józefa Kostrzewskiego, doktor Uniwersytetu w Poznaniu (1936), pracownik Państwowego Muzeum Archeologicznego w Warszawie (1936-1939), autor kilkunastu artykułów oraz dwutomowej monografii pt. Grupa górnośląsko-małopolska kultury łużyckiej.

Abstrakt: Artykuł prezentuje wyniki inspekcji przeprowadzonej w 1935 roku przez Zdzisława Durczewskiego w miejscowości Ciążeń stan. 3, gm. Łądek. Na stanowisku rozpoznano pozostałości cmentarzyska z wczesnego średniowiecza oraz nekropolę z wczesnej epoki żelaza. Poniższe opracowanie dotyczy materiałów przypisywanych kulturze pomorskiej. W wyniku podjętych działań zarejestrowano dwa groby o konstrukcji kamiennej. Z grobu pierwszego pozyskano jedną popielnicę, natomiast z drugiego dwie popielnice, dwie fragmentarycznie zachowane misy, pełniące zapewne funkcję pokryw, oraz szpilę żelazną i fragmenty przedmiotu brązowego. Na szczególną uwagę zasługuje naczynie z plastycznym wyobrażeniem napierśnika z grobu 1 oraz żelazna szpila wykonana na wzór późnohalsztackich *Fußierfibeln* pochodząca z grobu 2. Datowanie materiału oparto na analizie stylistycznej i porównawczej zarówno szpili, jak i ceramiki. Chronologię cmentarzyska należy łączyć najprawdopodobniej z początkiem fazy LTA wg chronologii lateńskiej.

Słowa kluczowe: Wielkopolska, kultura pomorska, cmentarzysko, groby z konstrukcjami kamiennymi, wyobrażenia napierśników, pseudofibule, *Fußierfibeln*, wczesna epoka żelaza, starszy okres przedrzymski

Abstract: The paper discusses the results of archaeological investigations carried out in 1935 by Zdzisław Durczewski at Ciążeń, site 3, Łądek commune, in the course of which the remains of an early medieval cemetery and a necropolis dating to the Early Iron Age were recorded. The present study deals with the material attributed to the Pomeranian culture including two graves with stone structures. One of the graves contained an urn, and the other was equipped with two urns, two fragmentarily preserved bowls serving probably as urn covers, an iron pin, and an unspecified bronze object. Particularly noteworthy are two artefacts: a vessel from grave 1 decorated with a plastic representation of a breastplate and an iron pin from grave 2 modelled on the Late Hallstatt *Fußierfibeln*. The material was dated on the basis of stylistic and comparative analyses of both the pin and pottery. Most likely, the chronology of the cemetery can be linked to the beginning of phase LT A according to La Tène chronology.

Keywords: Wielkopolska (Greater Poland), Pomeranian culture, cemetery, graves with stone structures, breastplate representations, pseudofibulae, *Fußierfibeln*, Early Iron Age, Older Pre-Roman Period

Wprowadzenie

Wytwórczość ceramiczna i metalurgiczna ludności kultury pomorskiej cechuje się zróżnicowaniem form i ich dekoracji, bardzo oryginalnych i jednoznacznie rozpoznawalnych na tle prehistorii środkowej Europy. Chodzi głównie o wyjątkowe formy ceramiki obrzędowo-sepulkranej – popielnice twa-

rzowe, ale także ozdoby i przedmioty codziennego użytku, tj. wieloczęściowe napierśniki brązowe, bi-metaliczne zapinki typu Tłukomy i brązowe zapinki typu Wymysłowo-Wróblewo. Niestety ze względu na działania wojenne w latach 1939–1945, które spowodowały zaginięcie lub zniszczenie dawnych kolekcji muzealnych, większość z tych najbardziej

spektakularnych zabytków pozostaje znana wyłącznie z fotografii i z mniej lub bardziej rzetelnych opisów oraz rysunków, zamieszczonych w przedwojennych publikacjach i archiwach. W konsekwencji nie ma już możliwości ich weryfikacji, ponownego przyjrzenia się szczegółom konstrukcyjnym i dekoracyjnym, a zwłaszcza opracowania w świetle nowej literatury, a także prezentacji z zastosowaniem nowoczesnych metod dokumentacyjnych. Pozostaje więc, obok prób metodycznego pozyskiwania nowych źródeł, stale podejmować syntezy materiałów „zapomnianych” – publikowanych lub niepublikowanych, które przetrwały wydarzenia II wojny światowej i nadal przedstawiają wartość naukową. Do takich należą pojedyncze przedmioty metalowe oraz naczynia ceramiczne z cmentarzyska w Ciążeniu, przechowywane w zbiorach Pracowni Kultury Pomorskiej Muzeum Archeologicznego w Poznaniu (MAP), których prezentacja i opracowanie jest głównym celem niniejszego artykułu. Nekropola w Ciążeniu funkcjonuje w literaturze, gdyż pojedyncze elementy wyposażenia wraz ze skąpyimi informacjami dotyczącymi okoliczności odkrycia wprowadzone zostały do niej już w latach trzydziestych XX wieku (Z Otchłani Wieków 1936(1): 15), a głównie tuż po zakończeniu II wojny światowej przez Marię Piaszykównę (1949: 60-61 ryc. 1; za nią m.in. La Baume 1963: tabl. 4:134; Malinowski 1969: 182; 1979; Kamińska 1992: 38; Kneisel 2012: ryc. 134).

Miejscowość Ciążęń (niem. *Streben*), gm. Łądek, leży w powiecie słupeckim w południowo-wschodniej części województwa wielkopolskiego. Pod względem fizjograficznym położona jest w Dolinie Konińskiej, wchodzącej w skład Niziny Południowowielkopolskiej. Piaszczysta, wysoka terasa położona na północnej krawędzi doliny Warty, ukształtowanej w fazie poznańskiej zlodowacenia wiślańskiego (Kondracki 2000: 158; Karczewski, Stach 2007), była dogodnym miejscem osadniczym, czego potwierdzeniem są nie tylko dobra wsi Ciążęń, mającej średniowieczną metrykę, lecz szereg stanowisk archeologicznych, ciągnących się od miejscowości Pызdry na zachodzie, aż po Łądek na wschodzie.

Cmentarzysko kultury pomorskiej zostało odkryte w pierwszej połowie października 1935 roku przez uczniów pobliskiej szkoły (Ilustrowany Kury-

er Codzienny 1935: 16). 17 października 1935 roku miejscowy nauczyciel Heinrich Gessler poinformował listownie Muzeum Wielkopolskie w Poznaniu o urnach pochodzących z grobu, które otrzymał od swoich podopiecznych. Naczynia zostały znalezione nad Wartą na polu rolnika Franciszka Jabłońskiego. W korespondencji podkreślił, że osobiście znalazł kolejny nienaruszony grób, w którym znajdowały się kamienie. Zaznaczał również, że takie groby musiały być liczne, a poza jednym wiele zostało już rozkopanych. Gospodarz Jabłoński przekazał mu informacje, że znalazł i rozproszył ludzkie szczątki w jednym z nich. Nauczyciel zwrócił się do Muzeum Wielkopolskiego w Poznaniu z prośbą o zbadanie grobów oferując w podarunku urny, dzban i młot kamienny¹.

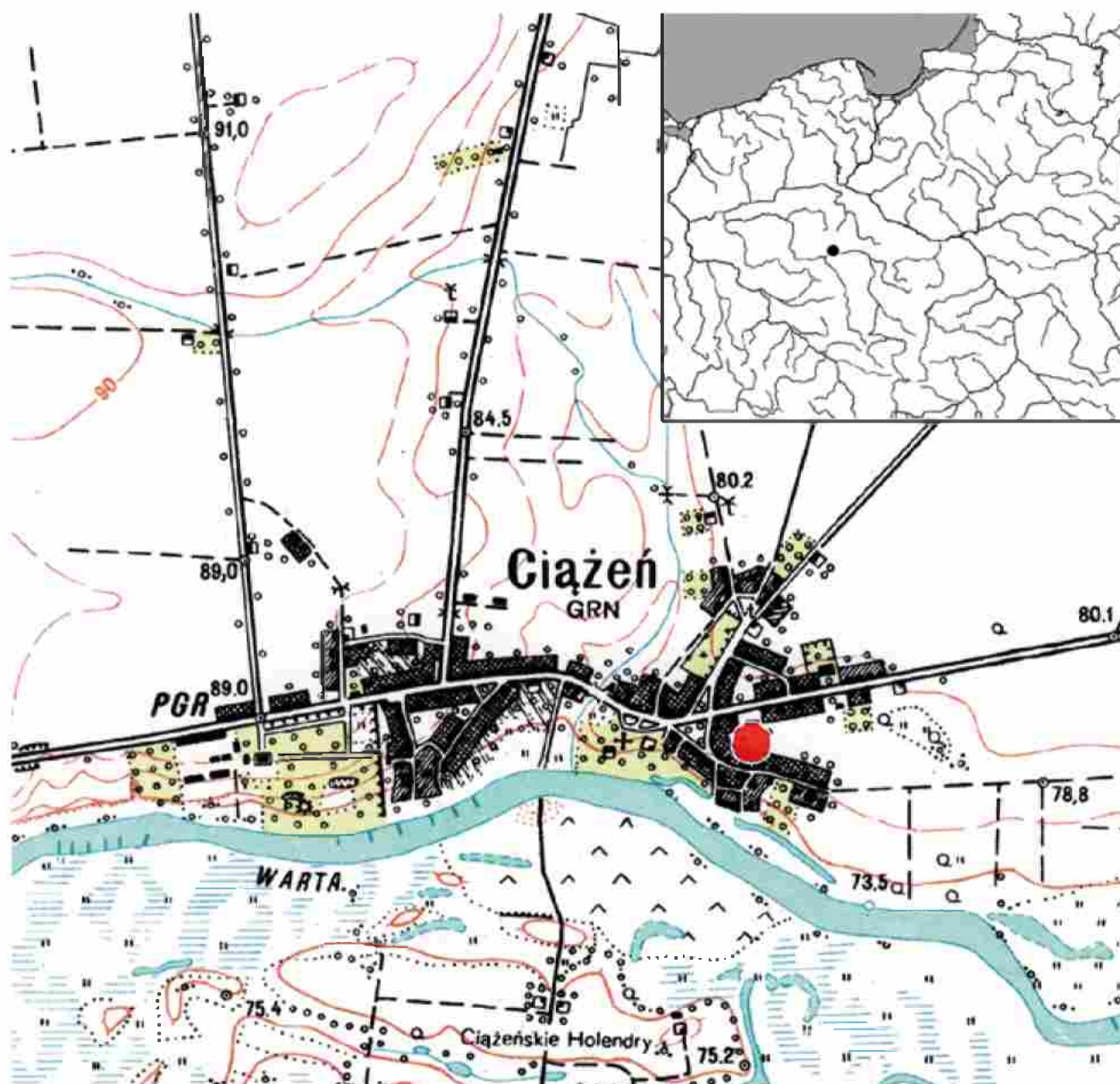
Z ramienia Muzeum Wielkopolskiego w Poznaniu² inspekcję przeprowadziła 26 października 1935 roku Komisja, której przewodniczył Zdzisław Durczewski. Na podstawie odkrytych materiałów określił stanowisko jako szkieletowe cmentarzysko z wczesnego średniowiecza oraz nekropole ciałopalną z wczesnej epoki żelaza. Starsze z nich miało zalegać metr niżej³. Podczas interwencji wykonano najprawdopodobniej badania ratownicze, nadano stanowisku nr III⁴, a pozyskane materiały zabezpieczono i przewieziono do Poznania, gdzie zostały zainwentaryzowane pod nr MAP/MW 1935:157 jako cmentarzysko z okresu lateńskiego (Piaszykowa 1956: 190). W trakcie interwencji z tego stanowiska przejęto również materiały wczesnośredniowieczne:

¹ W archiwum MAP nie zachował się oryginał listownego zgłoszenia nauczyciela Heinricha Gesslera, a jedynie jego kopia w formie maszynopisu w języku niemieckim wykonana w czasach funkcjonowania Landesamt für Vorgeschichte Posen (w dalszej części jako LFV).

² Ze względu na trudną sytuację finansową instytucji naukowych, w tym przypadku Muzeum Wielkopolskiego w Poznaniu (w dalszej części jako MW), prof. J. Kostrzewski wspomagał się środkami finansowymi oraz osobowymi dostępnymi na Uniwersytecie Poznańskim (w dalszej części jako UP). Tak było w tym przypadku, co poświadcza wpis w księdze inwentarzowej MW. Uprzejma informacja ustna Pani mgr Patrycji Silskiej z Archiwum Naukowego MAP.

³ Na podstawie meldunku Bolesława Kalinowskiego Komendanta Posterunku Policji Państwowej w Ciążeniu, wystosowanego do Starostwa Powiatowego w Koninie, z dnia 27 października 1935 roku (Archiwum MAP). Z interwencji Zdzisława Durczewskiego nie zachowały się żadne dokumenty.

⁴ Stanowisko I w Ciążeniu to cmentarzysko kultury przeworskiej (Zakrzewski 1922: 91-99), zaś II to cmentarzysko kultury lużyckiej z okresu halsztackiego, odkryte na polu Walentego Nowaka (Archiwum MAP; Piaszykowa 1956: 188).



Ryc. 1. Lokalizacja cmentarzyska w Ciążeniu, pow. słupecki

szkielet, dwa kabłączki skroniowe oraz nóż żelazny (Piaszykowa 1956: 193).

Pole rolnika Franciszka Jabłońskiego, na którym leżało cmentarzysko kultury pomorskiej zlokalizowane było we wschodniej części wsi Ciążeń (ryc. 1). Z jego gruntów także w czasach powojennych pozyskiwane były przedmioty zabytkowe – wyłącznie z wczesnego średniowiecza, które zapewne tylko częściowo trafiły do zbiorów muzealnych (Malinowski 1960: 49). Weryfikację stanowiska przeprowadzono w ramach badań powierzchniowych programu Archeologicznego Zdjęcia Polski w 1982

roku. Archiwalne stanowisko III zostało ujęte jako 9 w miejscowości Ciążeń oraz 63 na obszarze AZP 57-36. W trakcie prospekcji stwierdzono całkowite zniszczenie stanowiska, co potwierdziły sondazowe badania wykopaliskowe przeprowadzone przez M. Teske na dostępnej, niezabudowanej jego części, leżącej w obrębie sadu⁵.

Opracowanie materiałów z Ciążenia utrudnia niekompletność znalezisk, a przede wszystkim brak do-

⁵ Na podstawie danych archiwalnych AZP przechowywanych w Wojewódzkim Urzędzie Ochrony Zabytków w Poznaniu oraz Narodowym Instytucie Dziedzictwa w Warszawie.

kumentacji, wynikający z zawieruchy wojennej oraz późniejszych działań rewindykacyjnych. Już w 1940 roku wydane zostały przez Niemców zarządzenia dotyczące ochrony dóbr kultury przed skutkami nalotów, czego następstwem było podzielenie zabytków na trzy kategorie oraz zdeponowanie ich w piwnicach i schronie LfV, Muzeum Cesarza Fryderyka (gdzie nadal znajdowała się wystawa archeologiczna) oraz sejfie bankowym. W wyniku pogarszającej się sytuacji na froncie część zbiorów, w tym również dokumentacja, została w 1944 roku wywieziona poza Poznań – do Śremu, Tomic oraz schronów w Międzyrzeczu (J. Kaczmarek 1996: 150). Po zakończeniu działań wojennych większość zbiorów wróciła do gmachu muzeum, jednak czekała je jeszcze jedna relokacja w miejsce dzisiejszej siedziby MAP.

Poza zbiorami ówczesnego muzeum dokumentacja najprawdopodobniej znajdowała się w pomieszczeniach Instytutu Prehistorii Uniwersytetu Poznańskiego, które zostały doszczętnie zniszczone (J. Kaczmarek 1996: 156). Nieznany pozostaje również los ewentualnych materiałów należących do tragicznie zmarłego Zdzisława Durczewskiego.

Podstawową bazę informacji dla omawianych materiałów stanowią wpis w Księdze inwentarzowej Działu Przedhistorycznego Muzeum Wielkopolskiego za lata 1933-1939 oraz sporządzony już przez Niemców katalog Krajowego Urzędu Prehistorycznego w Poznaniu za rok 1939. Materiały nieskatalogowane przed II wojną światową starano się uporządkować po stworzeniu LfV pod rokiem 1939⁶. Dodatkowych danych dostarczają informacje z teczki miejscowości Ciążen⁷, zawierające szczątkowe, jednak ważne pozostałości dokumentacji konserwatorskiej, takie jak zgłoszenie o odkryciu czy meldunek ze wspomnianej powyżej inspekcji w terenie przeprowadzonej przez Komisję MW. Część archiwaliów stanowią niemieckie odpisy oryginalnych dokumentów. Cennym źródłem dla materiałów zaginionych są przechowywane w Archiwum Fotografii: inwentarz fotografii, kar-

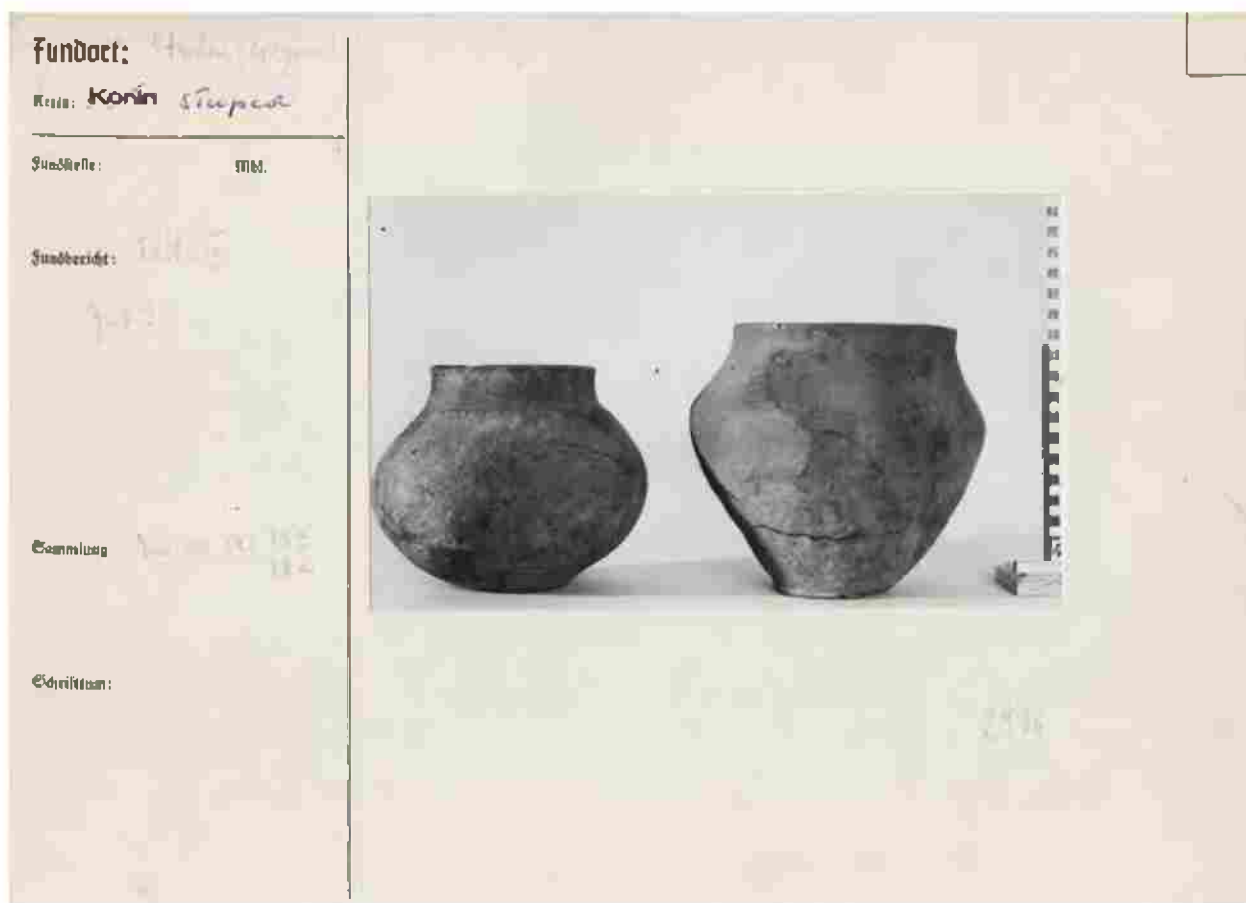
ty indeksu miejscowości katalogu fotograficznego, karty katalogu fotograficznego LfV (ryc. 2), jak i fotografie zabytków.

Na cmentarzysku w Ciążeniu odkryto zestaw zabytków pochodzący z dwóch grobów ciałopalnych. Niestety, nie zachowała się żadna dokumentacja z interwencji Zdzisława Durczewskiego, która pozwoliłaby na bardziej szczegółową analizę konstrukcji grobów, ich orientacji, budowy oraz układu znajdujących się w nim naczyń. Jedynym źródłem pozostają niepełne informacje zawarte w księdze inwentarzowej LfV. Na tej podstawie można tylko stwierdzić, że grób pierwszy zawierał jedną popielnicę, natomiast drugi dwie popielnice. W księdze katalogowej LfV znajduje się informacja o obecności kamiennych skrzyń zaopatrzona znakiem zapytania – być może w ten sposób zinterpretowano obwarowania kamienne. Mimo, iż z pierwszego nie pozyskano szczątków kostnych, to na podstawie archiwaliów można przyjąć, że pochodzące z niego zdobione naczynie pełniło funkcję popielnicy. Funkcje popielnic pełniły garnki o formach gruszkowatych i baniastych. Ponadto w skład inwentarza wchodziły fragmenty dwóch mis – najprawdopodobniej przykrywek. Jedyne wyposażenie nieceramiczne odnotowano w popielnicy 2 grobu 2. Składało się z dwóch przedmiotów metalowych – być może tworzących komplet, mianowicie szpili żelaznej oraz nieokreślonego brązowego przedmiotu.

Reasumując, na stanowisku w Ciążeniu wystąpiły dwa groby najpewniej skrzynkowe lub w obwarowaniu kamiennym, gdzie w pierwszym złożono jedną popielnicę, natomiast w drugim dwie popielnice. Wśród zachowanych, szczątkowych informacji dotyczących konstrukcji i wyposażenia zespołów z Ciążenia nie zwrócono uwagi na wyróżniające się elementy, które mogłyby stanowić nowe dane do poznania obrządku pogrzebowego kultury pomorskiej na terenie Wielkopolski. Zarówno jedno- jak i dwupopielnicowe groby w obstawach kamiennych stanowią podstawowy i najbardziej rozpowszechniony typ pochówku kultury pomorskiej w strefie śląsko-wielkopolskiej, zaobserwowany na m.in. na cmentarzysku w Mrowinie, pow. poznański (Świderski 1996: 91) czy Piotrkosicach, pow. milicki (Tackenberg 1922: 7-11 tabl. II).

⁶ W katalogu LfV pojawiają się błędy i niejasności wynikające najprawdopodobniej z błędnego tłumaczenia, pośpiechu czy niewiedzy osób sporządzających księgę. Do jej wykonania zatrudniane były osoby często nie będące archeologami, a jedynie posługujące się językiem polskim i niemieckim. Uprzejma informacja Pani mgr Patrycji Silskiej z Archiwum Naukowego MAP.

⁷ Archiwum MAP/2987.



Ryc. 2. Ciężń, pow. słupecki. Karta katalogu fotograficznego LfV. Zbiory Archiwum Naukowego Muzeum Archeologicznego w Poznaniu. Oprac. graf. B. Bednarczyk

Katalog zabytków

GRÓB 1 (skrzynkowy (?) lub w obwarowaniu kamiennym – jednopopielnicowy)

1. Popielnica (?) – gruszkowaty garnek, z wydzieloną, wysoką, wychyloną na zewnątrz szyjką oraz dwustożkowatym brzuścem o łagodnym załomie. Krawędź wylewu płasko ścięta, dno wydzielone. W dolnej części szyjki plastyczne wyobrażenie czteroobrczowego napierśnika z prostokątną kłamrą. Wąska kłamra zaznaczona dwoma pionowymi i pięcioma poziomymi rzędami podłużnych nakłuć. Po bokach ażur kłamry obwiedziony jest pionową linią. Na górnym pierścieniu, po obu stronach zapięcia widoczny rząd głębokich nakłuć. Nakłucia umiejscowione są na $\frac{2}{3}$ obwodu pierścienia. Dodatkowo na wszystkich czterech pierścieniach umiejscowione są wertykalne lub skośne, dwa lub trzy rzędy nacięć w otoczeniu kłamry oraz trzy po przeciwległej jej stro-

nie. Powierzchnia zewnętrzna, czarna, starannie wygładzona i wyświecona z licznymi ubytkami; wewnętrzna wygładzona, czarno-szara. Naczynie uszkodzone, zrekonstruowane. Nr kat. MAP/LfV 1939:80. Wymiary: średnica wylewu 9,4 cm; średnica brzuśca 14,1 cm, dna 7,5 cm, wysokość 14,8 cm (ryc. 3: 1-3; 4: 1, 1a). Uwagi: Naczynie publikowane przez Marię Piaszykową, która błędnie podała, że pochodzi ono z grobu nr 2 (Piaszykowa 1949: 60).

GRÓB 2 (skrzynkowy (?) lub w obwarowaniu kamiennym – dwupopielnicowy)

1. Popielnica 1 – garnek baniasty z wysoko osadzonym brzuścem, z wydzieloną, krótką szyjką. Powierzchnia zewnętrzna gładzona, brunatna, wewnętrzna nieznana. Zabytek zaginął. Nr kat. MAP/LfV 1939:78a. Wymiary: średnica brzuśca 28 cm, wysokość 25,2 cm (ryc. 2 – naczynie z lewej strony).

2. Przykrywka popielnicy 1 (?) - fragmenty misy półkulistej o wyodrębnionej i wychylonej na zewnątrz krawędzi, zaopatrzonej w małe taśmowate uszko⁸. Powierzchnie gładzone, szare. Obecnie w zbiorach wyłącznie fragmenty wylewu. Nr kat. MAP/LfV 1939:78b. Wymiary: średnica wylewu ok. 20 cm (ryc. 4: 2).
3. Przepalone szczątki ludzkie – materiał zaginał. Nr kat. MAP/LfV 1939:78d.
4. Popielnica 2 – baniasty garnek o wydzielonej, krótkiej, wygładzonej, cylindrycznej szyjce, oddzielonej od lekko chropowatego brzuśca dookołnym ornamentem złożonym z dołeczków palcowych. Powierzchnia zewnętrzna ceglasto-brunatna z piaskowo-szarymi plamami, wewnętrzna gładzona, szara. Naczynie uszkodzone, zrekonstruowane. Nr kat. MAP/LfV 1939:79a. Wymiary: średnica wylewu 15,8 cm, brzuśca 26,1 cm, dna 11,6 cm, wysokość 21,3 cm (ryc. 4: 4).
5. Przykrywka popielnicy 2 (?) – kilka fragmentów misy stożkowej o prosto ściętej krawędzi wylewu. Powierzchnie szorstkie, szaro-żółte. Nr kat. MAP/LfV 1939:78c. Wymiary: średnica wylewu ok. 20 cm (ryc. 4: 3).
6. Przepalone szczątki ludzkie – materiał zaginał. Nr kat. MAP/LfV 1939:79b.
7. Żelazna szpila z poprzeczną rurkową główką (rozklepaną i zwiniętą w szerokie uszko), zdobioną skośnie ułożonymi rzędami delikatnych bruzd i pasmami nacięć na jej krawędziach, oraz haczykową szyjką o przekroju daszkowatym, dekorowaną na szczycie i bokach rzędami głębokich rowków. Trzpień skorodowany, o przekroju kolistym. Kolec ułamany. Nr kat. MAP/LfV 1939:79c. Wymiary: szerokość główki 1,4 cm, szerokość szyjki 0,7 cm, średnica trzpienia 0,3 cm, długość 8,1 cm (ryc. 5: 1).
8. Stopiony podłużny fragment płaskiej blaszki brązowej zakończonej kółkiem oraz rozwidlonymi drucikami. Nr kat. MAP/LfV 1939:79d. Wymiary: szerokość 1,2 cm, długość 6, 8 cm (ryc. 5: 2).

Kontekst chronologiczno-kulturowy zabytków z Ciążenia

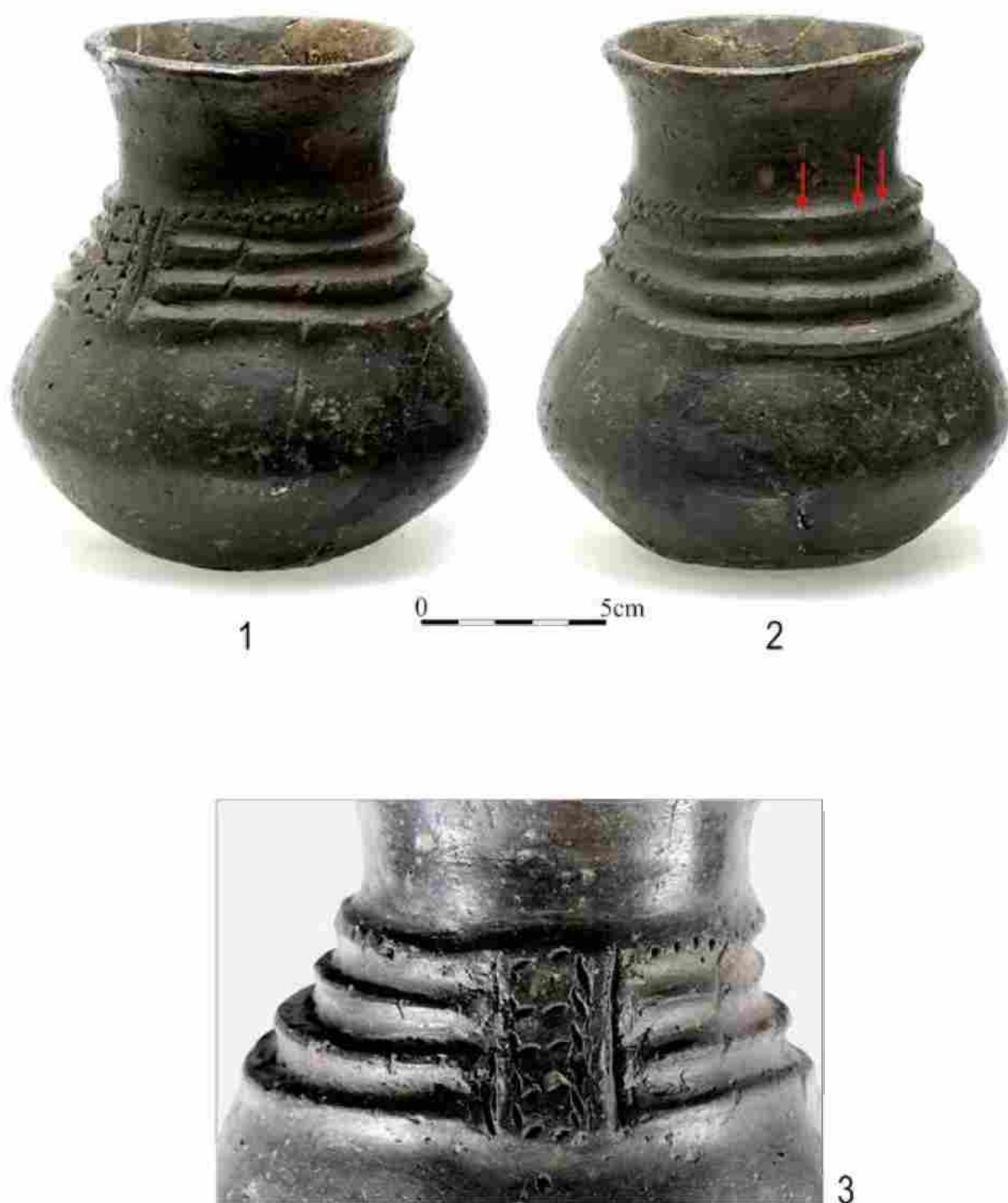
Niewątpliwie jednym z ciekawszych zabytków odkrytych na cmentarzysku w Ciążeniu jest naczynie

nie pochodzące z grobu 1, pełniące najprawdopodobniej funkcję popielnicy (ryc. 3; 4: 1). Elementem wyróżniającym tę charakterystyczną dla kultury pomorskiej gruszkowatą formę ceramiczną jest plastyczne wyobrażenie wielodzielnego napierśnika (ryc. 4:1a). Pomimo iż naczynie pozbawione jest wizerunku twarzy, na podstawie obecności napierśnika, stanowiącego ozdobę szyi, włączyć je należy do najbardziej charakterystycznej dla kultury pomorskiej grupy naczyń zdefiniowanych jako popielnice twarzowe (m.in. Virchow 1870; Petersen 1929a: 36-37; La Baume 1963), czy ogólniej ujmowanych jako kanopy pomorskie (M. Kwapiński 1999: 5-7) albo naczynia antropomorficzne (Kneisel 2012). Analizie poddana zostanie zarówno forma naczynia, sposób przedstawienia napierśnika, jak i tworzące go poszczególne elementy składowe, takie jak prostokątna klamra i obręcze, oraz widoczne na ich powierzchni grupy nacięć i nakłuc.

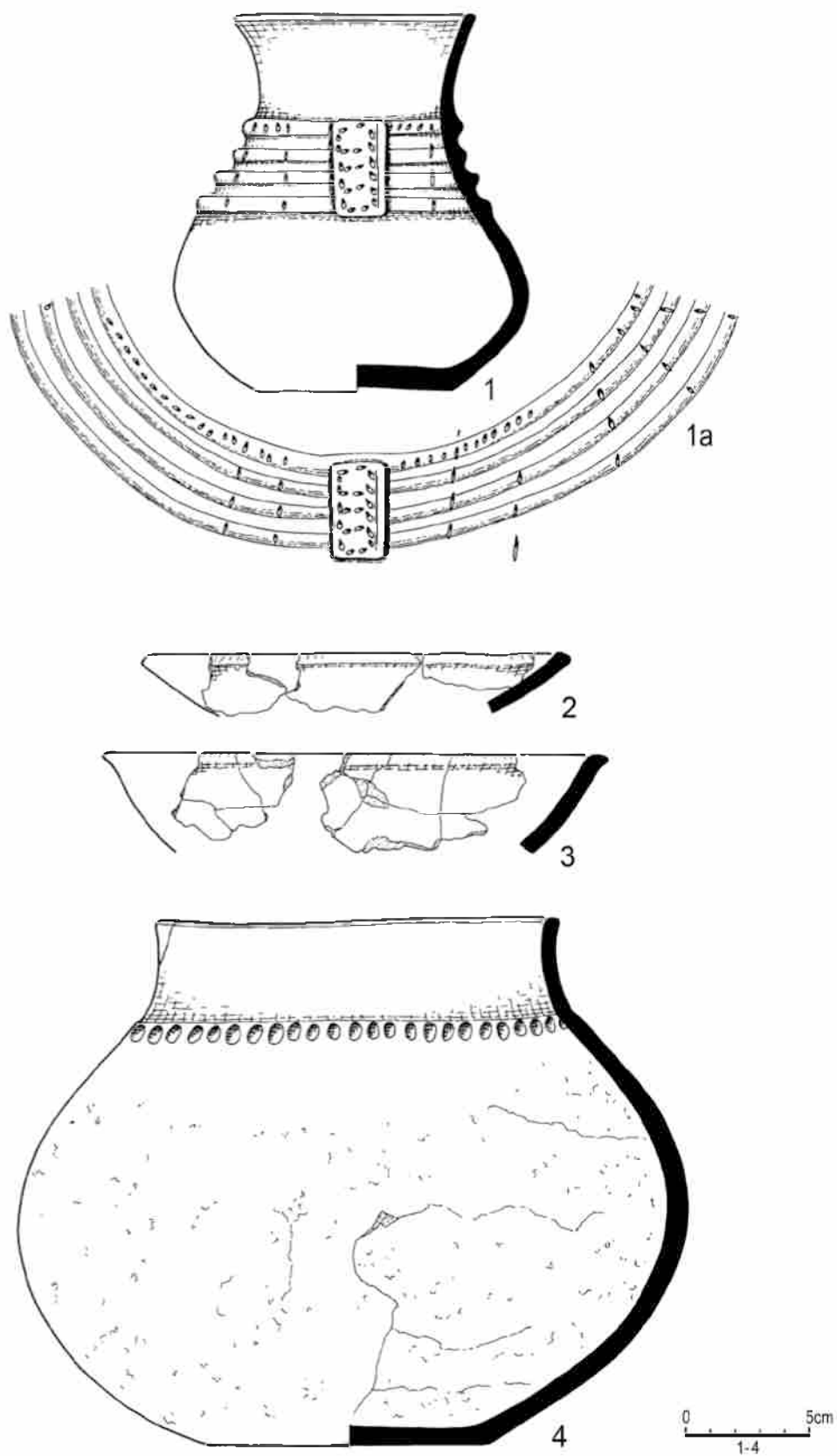
Naczynie z Ciążenia w świetle istniejącej typologii popielnic twarzowych Janusza Kruka nie znajduje ścisłych odniesień. Brak wizerunku twarzy dyskwalifikuje jego przynależność do wydzielonych przez niego typów. Jedynie na podstawie cech drugorzędnych definiujących wyróżnione rodzaje popielnic twarzowych, naczynie można by przypisać do typu B/C. Pod uwagę wzięto gruszkowatą formę o dwustożkowatym brzuścu oraz wyobrażenie napierśnika (Kruk 1969: 105-107). W najnowszych studiach poświęconym naczyniom antropomorficznym w Europie Środkowej Jutta Kneisel przeanalizowała i opisała wszystkie elementy występujące na naczyniach antropomorficznych przydzielając je do odpowiednich typów. Przedstawienie napierśnika można włączyć do wyróżnionego przez nią typu A, obejmującego wyobrażenia ozdób wykonane za pomocą pojedynczych linii (Kneisel 2012: 242).

Wyobrażenia omawianego typu należą do jednego z czterech pewnych rodzajów przedstawień napierśników i są najczęściej reprezentowane na urnach twarzowych (Kneisel 2012: 242-249, ryc. 124-126, 128). Należą również do wyobrażeń występujących najpowszechniej, w przeciwieństwie do pozostałych typów wydzielonych przez J. Kneisel. Wyraźną koncentrację naczyń z wyobrażeniami typu A można zaobserwować na Pomorzu Wschodnim, między rzekami Łebą a Wierzycą. Mapę znale-

⁸ Uszko niezachowane. Informacja z opisu naczynia w księdze katalogowej LFV.



Ryc. 3. Ciężń, pow. słupecki. Naczynie z plastycznym wyobrażeniem napierśnika z grobu 1 (1-3), z widocznym zgrupowaniem skośnych, pionowych nacięć (2). Fot. P. Silska, oprac. graf. B. Bednarczyk

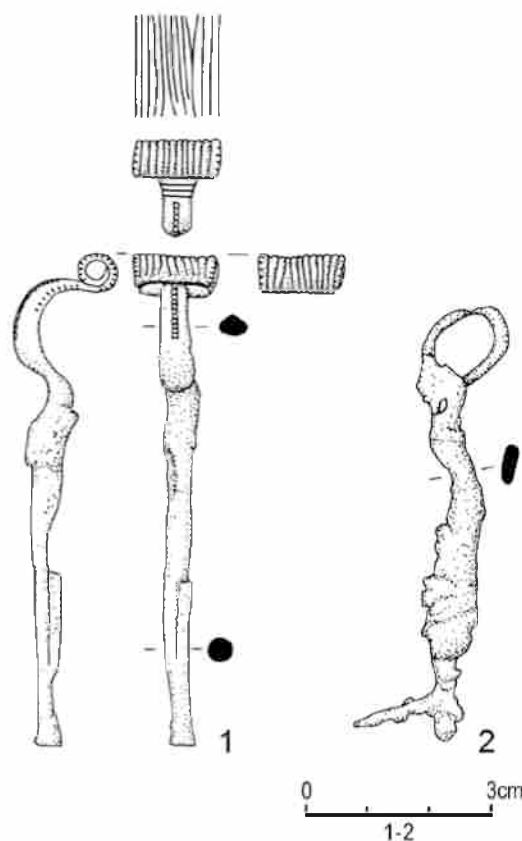


Ryc. 4. Ciążeń, pow. słupecki. Zabytki gliniane z grobu 1 (1, 1a) i grobu 2 (2-4). Rys. J. Kędelska

zisk uzupełniają pojedyncze naczynia odnotowane na Nizinie Sępolskiej, w Kotlinie Warszawskiej oraz na Wysoczyźnie Kaliskiej (Kneisel 2012: 244, 248, ryc. 124).

Najbliższe analogie przedstawień napierśników typu A znane są z cmentarzyska grobów skrzynkowych w Jabłkowie w pow. wągrowieckim, gdzie z obwarowanego grobu nr 4 pochodzą cztery popielnice, w tym trzy twarzowe. Popielnica nr 1 (twarzowa) o barwie ciemnoszaro-czarnej ze stożkową, wychyloną na zewnątrz szyjką posiadała dwustożkową, silnie wydęty brzusiec oraz wyodrębnione dno (ryc. 6: 1a). Przedstawienie twarzy wykonane zostało realistycznie za pomocą rytych kresk oraz nakłuć, łącznie z podkreśleniem zmarszczonego czoła. Napierśnik wyobrażony został przez dziewięć głęboko rytych linii schodzących ku przedniej części naczynia. Pierścienie spina prostokątna klamra zaznaczona za pomocą co najmniej sześciu skośnych i trzech pionowych linii rytych. Pionowa, środkowa linia dzieli klamrę na dwie strefy, a odchodzące od niej linie skośne tworzą ornament kątów wsuwanych (ryc. 6: 1b). Dodatkowo, wspomniana pionowa, środkowa linia schodzi aż do nasady szyjki i zakończona jest kilkoma biegnącymi od niej skośnymi kreskami, powyżej których znajduje się pojedyncza kreska pozioma⁹. „Na powierzchni” napierśnika zaznaczone są w siedmiu grupach skierowane ku dołowi proste lub skośne linie. Po obu bokach naczynia, widnieją odchodzące w dół od napierśnika, lekko skośne, dwie linie zakończone kilkoma skośnymi kreskami każda. Ponad nimi znajduje się od jednej do kilku poziomych kresk. Poniżej ozdoby widnieje rysunek szpili tarczowatej. Na nasadzie szyjki mieści się dookólna linia obwiedziona pasmem dołków, od których odchodzą skierowane w dół skośne grupy kresk. Ornament wypełniony jest białą masą. Popielnica posiada czapkową, ornamentowaną pokrywę. Z przepalonych kości z wnętrza naczynia pochodzi pierścienek z drutu brązowego. Kolejny przykład stanowi popielnica nr 3 (twarzowa) z tego samego grobu. Jest to naczynie o jajowatym brzuscu oraz krótkiej zwężającej się ku górze szyjce o gładzonej, czarnej powierzchni.

⁹ Zbliżone motywy ornamentacyjne pojawiające się na popielnicach interpretowane są jako przedstawienia warkoczy lub wisiorków/zawieszek (Kamińska 1992: 26; Kneisel 2018: 52).



Ryc. 5. Ciężń, pow. słupski. Zabytki metalowe z grobu 2 (1, 2). 1 – żelazo, 2 – brąz. Rys. J. Kędelska

Na granicy szyjki i brzuśca za pomocą sześciu poziomych linii rytych wyobrażony został napierśnik. Linie łączą się w nieregularnym prostokącie wypełnionym kreskami pionowymi, poziomymi, ukośnymi oraz łukowatymi, które stanowią zapewne wizerunek klamry. Na brzuscu zaobserwowane zostały geometryczne wzory, jednak ich stan zachowania nie pozwalał na bliższy opis. Popielnica posiadała ornamentowaną pokrywę. W jej wnętrzu znajdowały się spalone szczątki ludzkie. Ponadto z popielnicy nr 2 pochodzą ułamki szpili z półkulistą główką oraz fragmenty brązów (Hensel 1937: 89-90, tabl. 15). Na cmentarzysku w Sośnicy w pow. pleszewskim w grobie skrzynkowym nr 6 odnotowano dziesięć popielnic, w tym dwie twarzowe, pięć pokryw, misę oraz cztery kubki. Na popielnicy nr 8 (twarzowej) o baniastym brzuscu, stożkowej szyjce i wychylonym brzegu oraz wyodrębnionym dnie umieszczone zostały plastyczne, przekłute uszy (ryc. 6: 3a). Na granicy szyjki i brzuśca zamieszczony został wizerunek napierśnika składającego się z sześciu pierścieni

połączonych klamrą. Klamra została wyobrażona za pomocą trzech pionowych i sześciu poziomych rytych kresk (ryc. 6: 3b). Poniżej napierśnika, na wysokości uszu przedstawiono opuszczone ręce. Wyrysowana została również zapinka typu Tłukomy. Popielnica posiadała czapkowatą pokrywę. Powierzchnia gładzona, lśniaco-czarna. Z naczynia pochodzi trzynaście częściowo stopionych brązowych wisiorów gruszkowatych oraz 2 fragmenty stopionych paciorków z niebieskiego szkła. Poza tym w grobie znalezione zostały zachowane w całości lub stopione przedmioty brązowe, w tym, naszyjnik, bransolety, wisiorki, pierścionie, kolczyki, kółka, paciorki zarówno gliniane, jak i szklane oraz gładzik kamienny (Łuka 1950: 49, ryc. 5; 1958: 161). Ponadto najbliższe wizerunki napierśników typu A pochodzą z Kołudy Wielkiej w pow. inowrocławskim (Piaszykówna 1949: 61, ryc. 2), z Czarnkowa w pow. czarnkowsko-trzecieckim (A. Kwapiński 2007: 24, tabl. XIX:2254) czy z Białośliwia w pow. pilskim (Blume 1909: 63, tabl.13: 681-682).

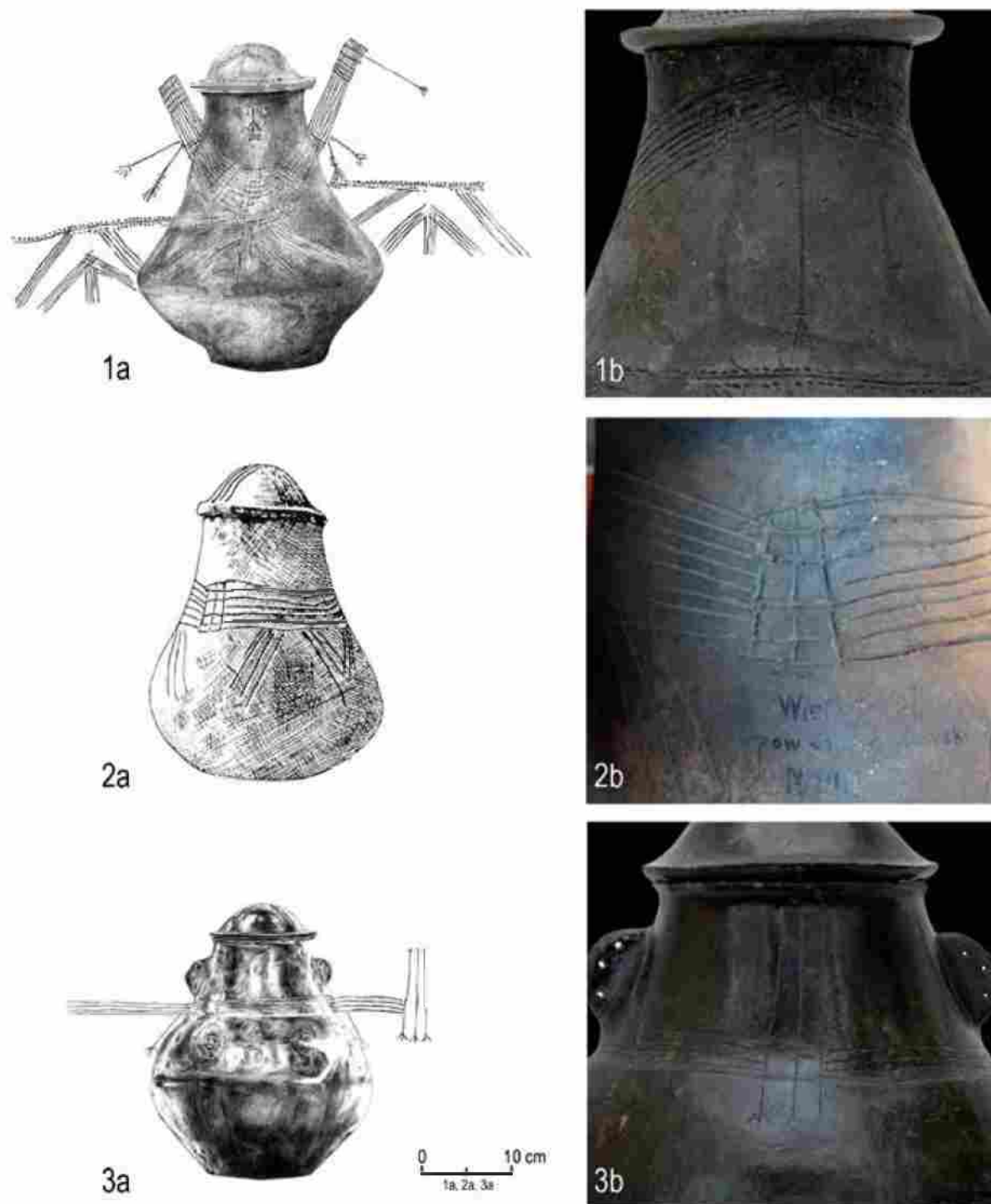
Na powierzchni naczynia z wyobrażeniem napierśnika z Ciężenia zaobserwowano również trzy grupy skośnych nacięć przebiegających przez pierścionie (ryc. 4: 1a). Dwie grupy wystąpiły po obu stronach klamry oraz jedna, najbardziej symetryczna po przeciwległej jej stronie (ryc. 3: 2). Być może stanowiły one próbę przedstawienia pól ornamentacyjnych występujących na ich brązowych odpowiednikach lub były elementem łączącym poszczególne obręcze (Kamińska 1992: 25). Podobne, choć bardziej wyraźne i rozbudowane motywy wystąpiły na naczyniach z cmentarzyska w Teresinie w pow. bydgoskim. Ze zniszczonego grobu skrzynkowego nr 1 pochodziły trzy naczynia (para popielnic i pokrywa). Popielnica oznaczona nr 1 posiadała wysoką, prawie stożkowatą szyjkę oddzieloną od baniastego brzuśca dwoma rowkami. Na szyjce widniało wyobrażenie napierśnika składającego się z siedmiu lub ośmiu pierścieni połączonych prostokątną klamrą. Przestrzenie między obręczami zostały wypełnione rzędami dołków lub rowków tworzących zwisające kąty z pionową linią pośrodku. Motyw ten został umieszczony po przeciwnej stronie klamry (analogicznie jak w przypadku grupy nacięć widniejącej na analizowanym naczyniu z Ciężenia). Poniżej napierśnika znajdowały się tak-

że ukośne kreski tworzące „trójkąty” (Janikowski 1974: 277, tabl. 1: 2). Drugi przykład przedstawienia pól ornamentacyjnych stanowi ornamentyka wspomnianej powyżej urny nr 1 z gr. 4 z Jabłkowa w pow. wągrowieckim, gdzie „na powierzchni” napierśnika, w siedmiu grupach zaznaczone zostały skierowane ku dołowi proste lub skośne linie (Hensel 1937: tabl. 15, 4a).

Dodatkowo punktowe nacięcia widoczne na najwyżej umiejscowionym pierścieniu napierśnika (ryc. 3; 4: 1a) nawiązują do plastycznych przedstawień naszyjników zaliczanych do typu M wg. J. Kneisel (2012: 261). Typ ten ornamentowany jest za pomocą zdobienia punktowego lub wgnieceń, jak np. na popielnicy z Bobrowa w pow. łęborskim (Łuka 1966: tabl. 1, 3) czy ze Starych Polaszek w pow. kościerskim (Gedl 1965: 85, tabl. 9: 12). Naszyjniki tego typu występują głównie w okolicach Gdańska (Kneisel 2012: ryc. 139).

Elementem dystynktywnym wizerunku napierśnika z popielnicy 1 w Ciężeniu jest starannie oddana w glinie klamra (ryc. 3: 3). Jej plastyczne wyobrażenie jest zdaniem Małgorzaty Kamińskiej dość schematyczne i nie odnosi się do znanych brązowych zapięć (Kamińska 1992: 26). Na podstawie jej smukłego, prostokątnego kształtu wpisuje się ona w przedstawienia klamer nawiązujących do figur geometrycznych, ujętych przez J. Kneisel mianem typu Klukowo (2012: 254, ryc. 134). Są to wyobrażenia prostokątnych, wąskich zapięć wykonanych za pomocą prostych linii, dla których eponimiczną formę stanowiło brązowe zapięcie o prostokątnej ramie zdobionej zygzakiem od kompletnego napierśnika, odkrytego w skarbie z miejscowości Klukowo na Pomorzu Wschodnim (Lissauer 1891: 23, tabl. XIV:2). Najbliższe analogie do przedstawień typu Klukowo z naczynia w Ciężeniu pochodzą z cmentarzyska w Jabłkowie w pow. wągrowieckim, gdzie na wspomnianej wyżej popielnicy nr 1 z gr. 4 widnieje wyobrażenie prostokątnej klamry (ryc. 6:1b; Hensel 1937: 89-90, tabl. 15). Z nieokreślonego stanowiska z Kołudy Wielkiej w pow. inowrocławskim pochodzi popielnica twarzowa¹⁰ o zwężającej się ku górze szyjce oraz kulistym, baniastym brzuścu z ry-

¹⁰ Wizerunek twarzy nie zachował się. Na naczyniu widoczne są jednak pozostałości po najprawdopodobniej plastycznym przedstawieniu oczu, o czym wzmiankowała już M. Piaszykówna (1949, 61).



Ryc. 6. Wybrane naczynia z wizerunkami obręczy i klamer napierśników. 1 – Jabłkowo, pow. wągrowiecki, popielnica 1 (1a – wg A. Kwapiński 2007, tabl. XXVII; 1b – fot. P. Krakowski); 2 – Kołuda Wielka, pow. inowrocławski (2a – wg Piaszykówna 1949, ryc. 2a, 2b; 2b – fot. M. Sierant-Mroczyńska); 3 – Sośnica, pow. pleszewski, popielnica 8 (3a – wg A. Kwapiński 2007, tabl. LXI; 3b – fot. P. Krakowski). Oprac. graf. B. Kaczyński

tym wizerunkiem napierśnika (ryc. 6: 2a, 2b). Naczynie posiada barwę brązowo-szarą oraz gładzoną powierzchnię. Zaopatrzone jest w ornamentowaną pokrywę. Napierśnik przedstawiony jest za pomocą ośmiu poziomych linii rytych połączonych prostokątną klamrą. Klamrę tworzy sześć poziomych i trzy pionowe kreski. Trzecia, pionowa kreska dzieli klamrę na dwie pionowe strefy (Piaszykówna 1949: 61, ryc. 2), podobnie jak w opisanym powyżej przypadku z Jabłkowa. Powyższy podział za pomocą dodatkowej kreski pionowej nie został zastosowany na wyobrażeniu klamry z Ciążenia. Tego typu klamry stanowią jeden z najbardziej rozpowszechnionych piktogramów reprezentujących tę grupę ozdób, jednak ich różnice regionalne są niedostrzegalne (Kneisel 2012: 256).

Zamieszczane na popielnicach wyobrażenia klamer typu Klukowo posiadają liczne brązowe odpowiedniki. Metalowe ozdoby znane są jednak wyłącznie z terenów Pomorza, natomiast same piktogramy odnotowane zostały również na południe od Noteci (Kneisel 2012: 261, 258). Zdaniem J. Kneisel ujęcia napierśników z zapięciami typu Klukowo należą do jednych z najwcześniejszych na urnach twarzowych i datowane są na HaD₁, ewentualnie HaC₂ (2012: 369).

Przedstawienia napierśników na naczyniach kultury pomorskiej nie posiadających cech twarzy pojawiają się niezmiernie rzadko. Poza omawianym naczyniem z grobu nr 1 z Ciążenia można do nich zaliczyć m. in. wyobrażenia na naczyniu nr 3 z gr. 4 z Jabłkowa w pow. wągrowieckim (Hensel 1937: 90, tabl. 14: 7b), popielnicy nr 2 z Kulic w pow. tczewskim (Rudnicka 1985: 235 ryc. 13), czy z Radoszewa w pow. puckim (Fürstemann 1846: ryc. 3, 5). Plastikne przedstawienia napierśników na popielnicach twarzowych rejestrowane są okazjonalnie, przykład stanowi wyobrażenie z Kętrzyna w pow. wejherowskim (La Baume 1935: ryc. 20: E1-2), natomiast analogiczne do Ciążenia, plastikne odwzorowania napierśników na naczyniach pozbawionych cech twarzy ludzkiej stanowią odosobniony przypadek i poza omawianym naczyniem nie są nam znane.

Gruszkowata forma naczynia nawiązuje do popielnic typu twarzowego podkreślając obecność społeczności kultury pomorskiej na omawianym terenie (Szamałek 2002: 189; Dziegielewski 2015: 100). Północne powiązania uwidacznia również obecność

wizerunku napierśnika, przewodniego i jednego z najbardziej charakterystycznych elementów wspomnianej kultury. Cecha ta odpowiada materiałom zaliczanym przez Janusza Podgórskiego do fazy IIB Karczemki, którą wprowadził w 1963 roku Wolfgang La Baume (Podgórski 1992: 209; La Baume 1963: 36). Umieszczane na naczyniach brązowe napierśniki lub ich wyobrażenia należą wg Karola Dziegielewskiego do cech wyróżniających tzw. komponentę północną (Dziegielewski 2015: 99, 104, tab. 1).

Ograniczenie ornamentyki jedynie do samego napierśnika, o czym pisał Leon Jan Łuka, wskazuje co najmniej na młodszą fazę halsztatu D (1979: 317). Zaklasyfikowanie naczynia do typu przejściowego B/C wg typologii urn twarzowych J. Kruka może sugerować nawet późniejszą metrykę, czyli starszy okres przedrzymski (1969: 118). O zdegenerowanych popielnicach twarzowych z wczesnego i środkowego okresu lateńskiego, sklasyfikowanych przez J. Kruka jako typ C, pisał już L. J. Łuka (1979: 161). Zdaniem M. Kamińskiej przedstawienia tego typu na urnach miały jedynie nawiązywać do klasycznych rytów, ale powstawały w czasach, gdy napierśników już nie wytwarzano (1992: 25).

Opisane powyżej naczynie z plastycznym wyobrażeniem napierśnika oraz czarną wygładzoną i wyświeconą powierzchnią posiada cechy charakterystyczne dla klasycznej fazy kultury pomorskiej (gruszkowata forma, obecność napierśnika). Należy wziąć jednak pod uwagę, że jego uproszczona forma, zubożenie ornamentyki oraz zanik cech antropomorficznych wskazują już na czasy późniejsze (Szamałek 2002: 189). Wydaje się poprawnym datowanie opisanego naczynia na schyłek HaD i początek starszego okresu przedrzymskiego. Wg podziału Sylwestra Czopka chronologię popielnicy można odnieść do schyłku fazy II lub początku III (Czopek 1992: 87).

Drugą grupę ceramiki stanowią naczynia baniaste, w obu przypadkach pełniące funkcję popielnic (ryc. 2). Ich forma nawiązuje do garnków posiadających długotrwałą tradycję w kulturze łużyckiej (Szamałek 2002: 177). Pierwsze o baniastym, wysoko osadzonym brzuścu umieszczonym na 1/3 wysokości naczynia może wykazywać już cechy młodsze dla omawianej jednostki (Nosek 1946: 44; Głogowski 1985: 64) podobnie jak brak motywów zdobniczych oraz niewyszukana tektonika (M. Kaczmarek 2005: 148).

Naczynia tego rodzaju notowane są niemal we wszystkich fazach kultury pomorskiej poza najwcześniejszą (Czopek 1992: tabl. 3, 41). Zbliżone jednak smuklejsze naczynie z dłuższą szyjką odnotowano w Budziczu w pow. trzebnickim (Tackenberg 1926: tabl. 13, 12). Z bliższych analogii można wymienić naczynie z Czeszewa w pow. wągrowieckim (MAP/TPN 5916) oraz z Białej w pow. czarnkowsko-trzcianeckim z nieco wyżej osadzonym brzuścem (Nowakowska 1984: 34, ryc. 38).

Drugie naczynie z chropowaconym brzuścem i gładzoną szyjką z rzędem dołków paznokciowych stanowi charakterystyczną formę dla starszego okresu przedrzymskiego (ryc. 4:4; Kostrzewski 1955: 182; Lipińska 1966: 212). Dominująca ceglasto-brunatna barwa naczynia również odnosi się do wspomnianej chronologii (Łuka 1953a: 141). Najbardziej zbliżone formą, choć różniące się mniejszą wydętością brzuśca i dłuższą szyjką naczynie wystąpiło w Zubrzy w pow. górskim (Tackenberg 1926: tabl. 14, 4). Z najbliższego otoczenia Ciężenia najbardziej podobne naczynie, różniące się wyżej osadzonym brzuścem oraz wyższą szyjką pochodzi z Trzuskotowa w pow. poznańskim (MAP/MW 1924: 388).

Powierzchnie powyższych naczyń pozbawione są starannego wykończenia, a ornamentyka jest ograniczona lub odnotowano jej zupełny brak, co należy łączyć ze schyłkowymi fazami rozwoju kultury pomorskiej (M. Kaczmarek 2005: 148). Co więcej, pozostałe zaobserwowane cechy, m.in. chropowacenie powierzchni, brunatna barwa naczyń, gładzenie szyjki czy podkreślenie uskołu na granicy szyjki i brzuśca ornamentem dołków palcowych nawiązuje do młodszej chronologii (Czopek 1992: 84).

Trzecią grupę odkrytej w Ciężeniu ceramiki stanowią misy: półkulista i stożkowata (ryc. 4: 2, 3), w obu przypadkach pełniące funkcję pokryw, co jest typowe dla obrządku omawianej kultury (Jadczykowa 1975: 182; Łuka 1979: 158). Tendencja przykrywania popielnic misami pojawia się w okresie HaD, a w jego młodszej fazie oraz na początku okresu lateńskiego obserwuje się jej wzrost (Kostrzewski 1955: 169; Łuka 1968: 38, 42). Naczynia te stanowią formę powszechną dla omawianej jednostki, a ich tradycje sięgają kultury łużyckiej (Szamałek 2002: 177, 181). Powyższe typy mis należą do typowych form występujących na omawianym obszarze.

Unikatowym elementem odkrytym na cmentarzysku w Ciężeniu jest żelazna szpila o nietypowej formie oraz ornamentyce (ryc. 5: 1). Posiada szeroko rozklepaną i zwiniętą w rurkę główkę, która zdobiona jest na krawędziach drobnymi pasmami nacięć, zaś jej powierzchnia pokryta jest dookołnymi bruzdami, ułożonymi skośnie, przypominając zwoje sprężyn fibul o konstrukcji kuszowatej. Element ten wyżłobiony jest bardzo pieczołowicie i bez wątplenia stanowi imitację jedenastozwojowej dwustronnej sprężynki zapinki. Masywna szyjka szpili jest wygięta półkuliście i ma przekrój daszkowaty. Podobnie jak główka, jej ornamentyka nawiązuje do kabłąków zapinek z wczesnej epoki żelaza. Na przedniej jej części znajduje się bruzda zdobiona rzędem nacięć. W tym samym stylu wykończone są niewyodrębnione krawędzie boczne szyjki. W okolicy łączenia z główką znajduje się dekoracja złożona z poziomych, płytkich rowków. Dolna część szpili zachowana jest w złym stanie. Pokryta jest korozją. Przekrój dolnej części trzonka pierwotnie był zapewne kolisty o średnicy 0,3–0,4 cm. Kolec został ułamany.

Szpila z cmentarzyska w Ciężeniu nie odnajduje wiernych odpowiedników wśród zestawu zabytków odkrytych na ziemiach polskich. Z jednej strony na podstawie obecności półkuliście wygiętej szyjki nawiązuje do zróżnicowanej wewnątrz grupy szpil typu *Kröpfnadeln*, charakterystycznej dla stylistyki kręgu jastorfskiego lub obszarów Skandynawii, z drugiej zaś jej kształt i ornamentyka główki, jak również szyjki wykonana jest na wzór późno-halszackich *Fußierfibeln*. W materiałach kręgu pomorsko-kloszowego znanych jest kilka podobnych, specyficznie uformowanych szpil, dla których zaproponowane zostało sformułowanie *pseudofibule*¹¹. Przedmioty te wykazują duże zróżnicowanie zarówno pod względem kształtu i ornamentyki główek jak i szyjek. Niektóre z tych elementów wykonane są niemal identycznie jak u okazji z Ciężenia, co pozwala na przeprowadzenie analizy porównawczej i próbę ustalenia pozycji chronologicznej. Wyróżnić można dwa typy *pseudofibul*: 1 – szpile o główkach imitujących sprężynki fibul (w tym także oka-

¹¹ Sformułowanie wprowadzone przez Jerzego Potockiego, określające szpile naśladujące zapinki (Potocki 1962: 314, przyp. 6).

zy o szyjkach ukształtowanych na kształt kabłąków zapinek) oraz 2 – okazy z szyjkami uformowanymi na wzór kabłąków niektórych zapinek z wczesnej epoki żelaza (z wyłączeniem szpil o główkach imitujących sprężynki fibul).

Analizowany zabytek wyposażony jest w bardzo charakterystycznie ukształtowaną główkę o formie szerokiej rurki zdobionej poprzecznymi bruzdami imitującymi zwoje sprężynki, co pozwala go zakwalifikować do typu 1. Element ten odnajduje tylko jedną wierną analogię pochodzącą z nieznanych odkryć z okolic Stawiszyna w powiecie kaliskim, a znaną z fiszki wykonanej przez Józefa Kostrzewskiego, przechowywanej obecnie w jego spuściźnie (ryc. 7: 2)¹². Była to szpila żelazna zrobiona z kolistej drutu z haczykową (dwukierunkowo wygiętą) szyjką i główką rozklepaną w tarczkę, a następnie zwiniętą w szerokie ucho, które podobnie jak okaz z Ciążenia ozdobione było poprzecznymi bruzdami, imitującymi zwoje sprężynki zapinki¹³. Element ten determinuje jej przynależność do *pseudofibul* typu 1. Z uwagi na schematyczność rysunku Kostrzewskiego nie można określić, ile zwojów mogła mieć owa imitacja sprężynki zabytku z okolic Stawiszyna. Oba zabytki odnalezione zostały w miejscach oddalonych od siebie o ok. czterdzieści kilometrów i ze względu na brak innych wiernych analogii do ornamentyki główki tychże przedmiotów, można pokusić się o stwierdzenie, że wykonane zostały przez tego samego wytwórcę, działającego we wczesnej epoce żelaza w południowo-wschodniej części Wielkopolski.

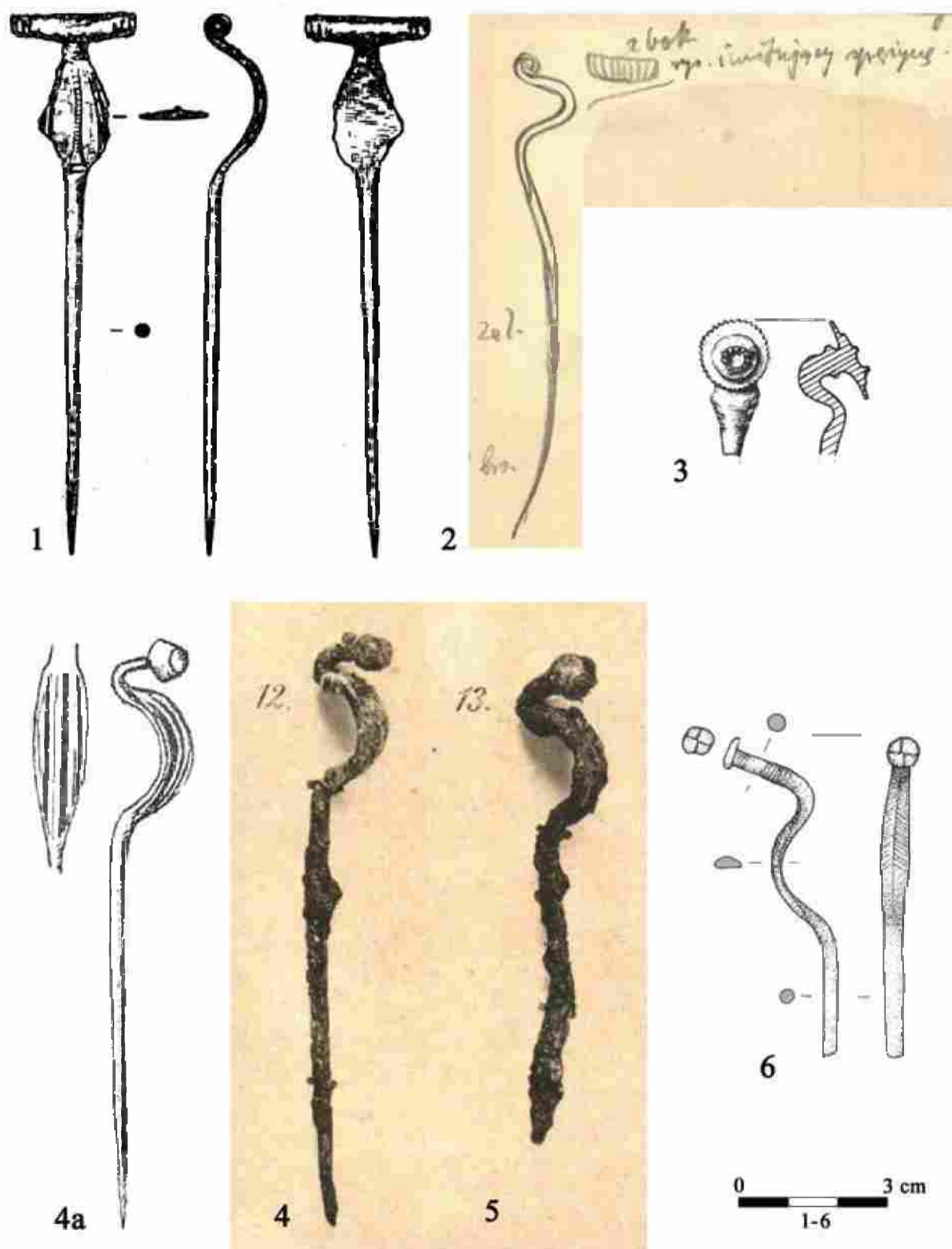
Bardzo podobny zabytek do okazu z Ciążenia odkryto na wielokulturowej osadzie w miejscowości Chroberz, pow. pińczowski (Potocki 1962). Była to żelazna szpila z analogiczną do Ciążenia rurkowato ukształtowaną główką, zdobioną przy końcach lekkimi rowkami, mającymi zapewne imitować zwoje lub zakończenia sprężyny (ryc. 7: 1). Szyjka zabytku uformowana była nieco odmiennie, gdyż miała kształt żaglowatego półkolistego wola o przekroju płasko-daszkiowatym. Ornamentyka przedniej części szyjki wykazuje bliskie podobieństwo do

analizowanego przedmiotu z Ciążenia, ponieważ składa się z trzech podłużnych bruzd: jednej zdobionej nacinaniem na środku oraz dwóch bocznych pozbawionych ornamentyki. Podobnie zdobione jest miejsce łączenia szyjki z główką, gdzie występują poprzeczne rowki. Przyjmując ustalenia Jerzego Potockiego o uznaniu rurkowatej główki szpili za imitację sprężyny fibuli, zabytek można przypisać do grupy pseudofibul typu 1.

Pseudofibule z Ciążenia, okolic Stawiszyna oraz Chrobrza nawiązują wyraźnie pod względem kształtu rurkowatych główek do dość licznie występującej grupy szpil, charakterystycznej dla dwóch stref kulturowych, zlokalizowanych w obrębie środkowej Europy. Pierwszą i zarazem najbliższą jest śląsko-wielkopolska strefa kręgu pomorsko-kloszowego, skąd znanych jest kilkanaście żelaznych szpil z haczykowatymi szyjkami o główkach rozklepanych w liściowate czy koliste tarczki, a następnie wielokrotnie zwinięte na kształt szerokiego ucha (ryc. 8c; zestawienie 2). Drugą zaś, nieco odleglejszą, są północno-wschodnie peryferia kultury jastorfskiej, a zwłaszcza tereny wschodniej Meklemburgii, Pomorza Przedniego i części północnej Brandenburgii (ryc. 8c; zestawienie 3). We wczesnej epoce żelaza z tych terenów, zajmowanych przez lokalne grupy kultury jastorfskiej (Warnow-Odermündungs-Gruppe, Seen-Gruppe), pozyskano serię dziesięciu szpil żelaznych, brązowych lub bimetalicznych o główkach zwiniętych w jedno- lub dwuzwojowe szerokie ucha, niekiedy o powierzchniach dodatkowo pokrytych bogatą ornamentyką (np. Rausch, Reinecke 1997: ryc. 12a; 15a). Okazy jastorfskie występują w zespołach datowanych na starszy okres przedrzymski, zwłaszcza fazy Jastorf a (Schwandt, Ldk. Mecklenburgische-Seenplatte; Beltz 1906: 123) oraz Jastorf b (Granzow, Lkr. Mecklenburgische-Seenplatte; Keiling 1970: 185, ryc. 134:a-g). Podobnie w starszym okresie przedrzymskim należy umiejscawiać okazy kręgu pomorsko-kloszowego, które występują na cmentarzyskach datowanych na fazę LTA wg chronologii lateńskiej tj. Głogów-Nosocice (Tackenberg 1922: 16-24) czy Legnica-Piekary Wielkie (Tackenberg 1926: 132-133). Jastorfskie szpile z rurkowatymi główkami wywodzą się od specyficznie uformowanych szpil typu *Stangenkopfnadeln*, występującymi

¹² Wojewódzka i Miejska Biblioteka Publiczna im. C. Norwida w Zielonej Górze/Archiwum J. Kostrzewskiego/sygnatura R-1/Teka 62.

¹³ Podobnie interpretował to Józef Kostrzewski, o czym świadczy komentarz umieszczony obok szkicu zabytku (ryc. 5: 2).



Ryc. 7. Wybrane pseudofibule typu 1 (1,2) oraz typu 2 (3-6) z obszarów kręgu pomorsko-kloszowego. 1 – Chroberz, pow. pińczowski (wg Potocki 1962, ryc. 1); 2 – Stawiszyn (okolice), pow. kaliski (wg archiwum J. Kostrzewskiego); 3 – Sochaczew-Trojanów, grób 165, popielnica 5 (wg Różańska 1962: tabl. XXXVIII:6); 4 – Rzeszyn, pow. mogileński (4a - wg Kostrzewski 1923, ryc. 484; 4 - wg Erzepki, Kostrzewski 1914: tabl. LV:12); 5 – Rzeszyn, pow. mogileński (Erzepki, Kostrzewski 1914: 16, tabl. LV:13); 6 – Chełmno (okolice).
Rys. B. Kaczyński, G. Nowakowska

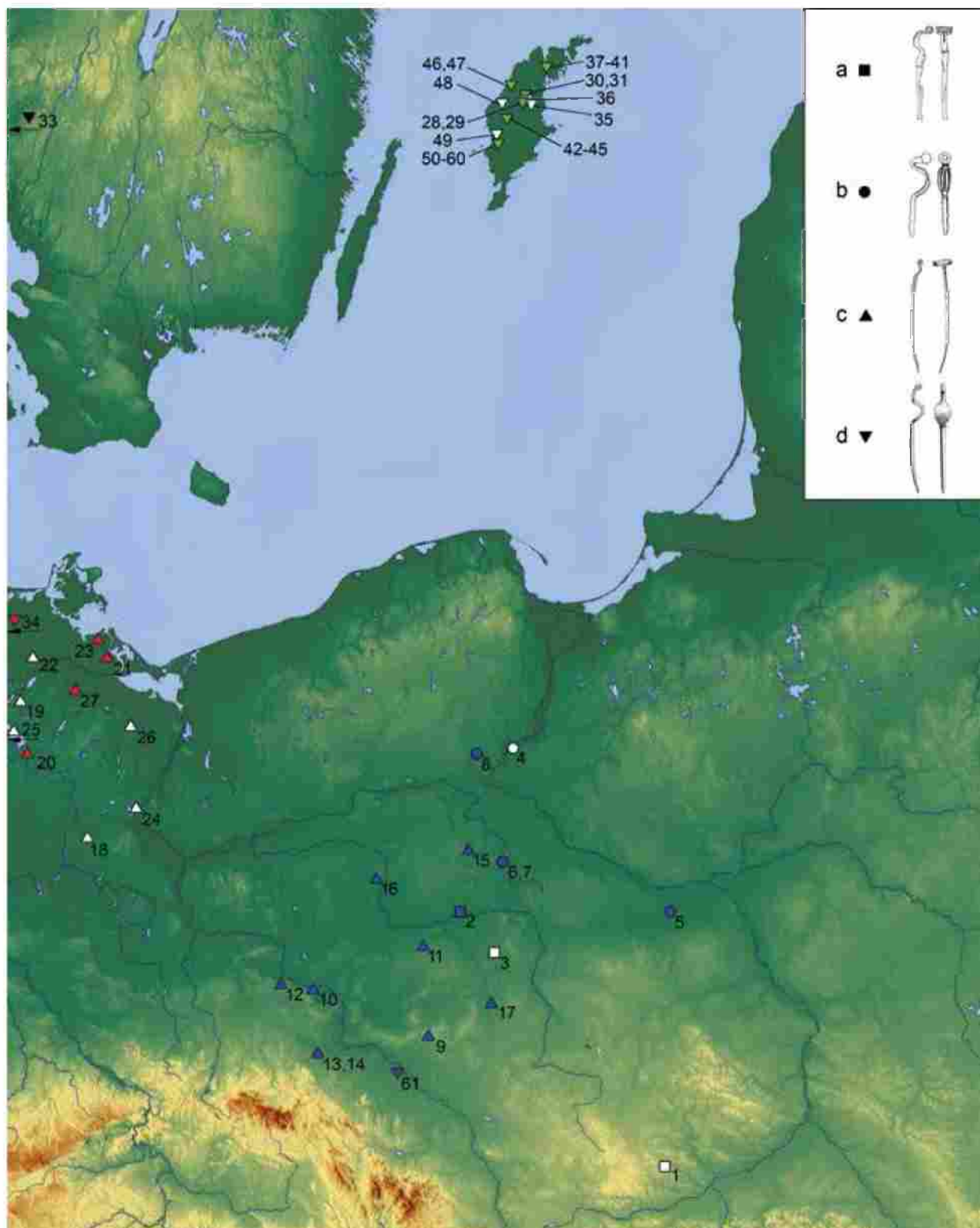
w strefie nordyjskiej w V okresie epoki brązu (Keiling 1970: 169). Bardziej przekonujące wydaje się być stanowisko Dietmara-Wilfrieda Bucka, który zarówno szpile kultury jastorfskiej jak też pomorskiej wywodził od egzemplarzy z łabędzimi szyjkami o analogicznie uformowanych główkach, znany z kilku znalezisk z terenów grupy białowickiej (1979: 137-138, ryc. 41). Produkcja takich szpil, co potwierdzają odkrycia z ostatnich lat, odbywała się na grodzie w Wicinie, pow. żarski, już w okresie HaD₃ (Michalak 2011: 146, ryc. 26:4; 148, ryc. 28:2; Orlicka-Jasnoch 2013: 512, ryc. 5:2). Prawdopodobnie szpile z terenów środkowego Nadodrza stanowiły inspirację dla równie wyspecjalizowanych rzemieślników Pomorza Przedniego, Brandenburgii i wschodniej Meklemburgii, którzy wytwarzali je w starszym okresie przedrzymskim w nieco zmienionej formie (wolowate wygięcia szyjek), ornamentyce (zdobione powierzchnie główek) oraz korzystając z innego materiału (głównie z brązu lub łącząc brąz i żelazo). Natomiast nie ulega wątpliwości, że okazy omawianego typu szpil kręgu pomorsko-kloszowego ze strefy śląsko-wielkopolskiej zostały bezpośrednio przejęte z terenów środkowego Nadodrza u schyłku HaD, o czym mogą świadczyć pojedyncze znaleziska szpil żelaznych z łabędzimi szyjkami i analogicznie uformowanymi główkami z grobów kultury pomorskiej z obszarów Wielkopolski (np. Lipińska 1966: 202, ryc. 26:2). *Prosperity* produkcji tych szpil przypada na początek starszego okresu przedrzymskiego (faza LTA) i związana jest głównie z ośrodkiem działającym w obrębie Dolnego Śląska. *Pseudofibule* z Ciążenia i okolic Stawiszyna o rurkowatych główkach zlokalizowane są na wschodniej rubieży zasięgu występowania omawianej grupy zabytków (ryc. 6a) i nie można wykluczyć, że były to przedmioty wzorowane na tej właśnie kategorii szpil. Najbliższe im okazy tego typu odkryto na cmentarzyskach: w Goli-Hubach, pow. jarociński (R. Grygiel 2019: 127, 130-131, ryc. 93:1a,b), Padniewie, pow. mogileński, Poznaniu-Marcelinie (niepublikowane zabytki w zbiorach MAP) i Zadowicach, pow. kaliski (Łuka, Dąbrowski 1949: ryc. VII:1). Zupełnie odosobnione jest znalezisko z miejscowości Chroberz, położone w obrębie Niecki Nidziańskiej, które mogło być produktem tego samego rzemieślnika z obszaru południowo-wschodniej Wielko-

polski, z którego wywodzić można szpile z Ciążenia oraz okolic Stawiszyna. Przyjmując tę hipotezę, wydaje się, że przedmiot ten mógł trafić trajektorią wędrówki grup ludności kręgu pomorsko-kloszowego, prowadzącą wzdłuż górnego biegu Warty, którym na teren Małopolski napłynęły inne formy przedmiotów spinających odzież charakterystycznych dla obszarów Wielkopolski (np. Mycielska, Woźniak 1988: 101, tabl. 178/C; Okoński, Szpunar 2002: 149, ryc. 42c).

Drugim elementem dystynktywnym szpili z Ciążenia obok omówionej wyżej rurkowatej formy główki jest rozszerzona, zdobiona poprzecznymi bruzdami półkolista szyjka, mająca zapewne imitować kabłąk zapinki (ryc. 5: 1). Pod tym względem bliskie analogie, obok wspomnianej *pseudofibuli* z Chrobrza, stanowią dwa zabytki o nieznanym okolicznościach odkrycia z miejscowości Rzeszyn, pow. mogileński, wchodzące niegdyś w skład kolekcji Poznańskiego Towarzystwa Przyjaciół Nauk (Erzepki, Kostrzewski 1914: 16, tabl. LV:12, 13). Są to dwie identycznie uformowane żelazne szpile z żaglowatymi wolami, zdobione trzema poprzecznie ułożonymi bruzdami (ryc. 7: 4a, 4, 5). Ich główki, odmiennie od okazów z Ciążenia i Chrobrza, mają kształt guzikowaty (ścięta spłaszczone kula, względnie „gruszka”), nienaśladujący sprężyn fibul, co pozwala przypisać je do *pseudofibul* typu 2 zaproponowanej powyżej klasyfikacji. Dalsze analogie do zdobienia szyjki wykonane wyłącznie z brązu pochodzą z okolic południowej części dorzecza dolnego biegu Wisły oraz zachodniego Mazowsza. Pierwsza to niepublikowana szpila odkryta w grobie 2 na cmentarzysku w Wątrobowie, pow. świecki¹⁴, zaopatrzona w szeroko uformowaną szyjkę o przekroju półkulistym, zdobioną na grzbiecie ornamentem złożonym z przeciwstawnych grup żłobków w układzie kątowym. Główka tego przedmiotu była zwinięta w szerokie jednozwojowe uszko. Z okolic Chełmna natomiast pochodzi nieogłoszona dotychczas drukiem szpila z poszerzoną, półkulistą szyjką o przekroju daszkowatym, zdobioną na grzbiecie jodełką (ryc. 7: 6)¹⁵. Jej główka ma kształt małej tarczki zdobionej krzyżem, oddzielonej od

¹⁴ MAP, nr kat. 1937:928

¹⁵ Pani Beacie Ceynowej, zastępcy dyrektora ds. merytorycznych Muzeum Archeologicznego w Gdańsku, pragniemy serdecznie podziękować za udostępnienie tego zabytku do niniejszej publikacji.



Ryc. 8. *Pseudofibule* typu 1 (a) i 2 (b) na tle rozprzestrzenienia szpil z główkami szeroko rozklepanymi i zwiniętymi w rurkę (c) oraz szpil z żąglowato uformowanymi wolami typu gotlandzkiego (d). Sygnatury niebieskie – kultura pomorska, czerwone – kultura jastorfska, zielone – Gotlandia, zaczernione – inne kultury, białe – bez kontekstu. Numeracja na rycinie kompatybilna z numerami zabytków w zestawieniach na końcu artykułu. Oprac. graf. B. Kaczyński

szyjki długą podstawą z profilowanymi liniami. Ostatni zabytek z szeroko ukształtowaną, żaglowatą szyjką pochodzi z grobu 165, popielnicy 5 z cmentarzyska w Sochaczewie-Trojanowie (Różańska 1962: 178, tabl. XXXVIII:6). Jest to górna partia szpili, której szyjka zdobiona jest na krawędzi nacięciami, natomiast główka ma kształt guzikowaty z wgłębieniem (ryc. 7: 3). W środowisku kręgu pomorsko-kloszowego oraz schyłkowych społeczności łużyckich pól popielnicowych nie odnaleziono innych przykładów. Warto jednak zwrócić uwagę na jastorfską szpilę typu holsztyńskiego z Tomasz, pow. ostrołęcki (Prochowicz 2006: 384-386, ryc. 1a), której nietypowo rozszerzona, żaglowata szyjka nawiązuje kształtem do wskazanych powyżej *pseudofibul*. Znaleźisko te reprezentuje formalnie starszy typ szpil holsztyńskich serii A-B wg Hansa Hingsta datowanych na LTB2-LTCI (M. Grygiel 2018: 173-174).

Najbliższym do terenów Niżu Polskiego obszarem, gdzie produkowane i użytkowane były szpile o specyficznym uformowaniu szyjek, są tereny Gotlandii, skąd znanych jest ponad dwadzieścia brązowych lub żelaznych egzemplarzy odkrytych na blisko dziesięciu cmentarzyskach (ryc. 8d, zestawienie 4). Cechą charakterystyczną tych przedmiotów spinających odzież są owalne lub prostokątne żaglowato uformowane wole, bardzo często zdobione pasmami rowków lub kropek (Almgren, Nerman 1923: tabl. I:2, 3-7). Wcześniejsze egzemplarze, z przełomu epoki brązu i starszego okresu przedrzymskiego, wykonywane głównie z brązu, cechuje różnorodność kształtów główek, które były miseczkowate, profilowane, zakończone pojedynczymi lub potrójnymi guzkami, a także rozklepane i zwinięte w uszko. W starszym okresie przedrzymskim dominowały okazy żelazne, zakończone przede wszystkim wąską, rozklepaną i zwiniętą w uszko główką, rzadziej w kształcie owalnej łopatki z centralnie osadzonym nitem (por. Nylén 1955: 469-470, ryc. 206, 207, 209).

Podobieństwa formalne ze szpilami z żaglowatymi wolami z ziem polskich skłoniły niektórych badaczy do traktowania ich jako importy lub ślady oddziaływań z terytorium Gotlandii (Kneisel 2012: 227; Grygiel, Orzechowski 2015: 178; M. Grygiel 2018: 173). Po raz pierwszy zwrócił uwagę na ten fakt J. Kostrzewski, który wskazał dla pary szpil

z Rzeszyna analogię z terenów Gotlandii, mianowicie szpilę ze stanowiska Lekarehed, Ksp. Lärbro (Kostrzewski 1923: 290, przyp. 583)¹⁶. Kolejne powiązania dostrzegł Erik Nylén, który obok szpil z Rzeszyna za bliskie formalnie i stylistycznie do szpil gotlandzkich uznał okazy z Wrocławia-Praczy Odrzańskich (Petersen 1929b: 216, ryc. 14:8, 8a; Nylén 1955: 468, 541, przyp. 92) oraz Chrobrza (Nylén 1964: 45-47, ryc. 1, 2). Z sugestiami skandynawskiego badacza należy się zgodzić jedynie w przypadku okazu z Wrocławia-Praczy Odrzańskich, cechującego się spłaszczonym, owalnym wolem oraz główką zwiniętą w małe uszko, dla którego wskazać można bardzo bliskie analogie z cmentarzysk gotlandzkich w Ardags, Ksp. Ekeby (Stenberger 1936: 158, ryc. 6; Nylén 1962: 263, ryc. 3), Autsarve, Ksp. Fole (Stenberger 1940: ryc. 3:1, 2) oraz Vallhagar, Ksp. Fröjel (Nylén 1955: 450, ryc. 196, 197). Zbieżności formalne są na tyle duże, że szpilę tę można zdecydowanie uznać za import z Gotlandii, podobnie jak szpile odkryte na cmentarzyskach na obszarze Saksonii Dolnej w Hamburgu-Marmsdorfie (Wegewitz 1964: tabl. 5:157) oraz w regionie Bohuslän w Göteborgu-Härlandzie (Fredsjö 1952: ryc. 16). Natomiast w przypadku szpil z Rzeszyna oraz Chrobrza, które wykazują podobieństwa jedynie w kształcie żaglowatych woli (także ornamentyki – w przypadku szpili z Chrobrza; por. Nylén 1964: 47, ryc. 1, 2), a różnią się kształtem główek, słuszną wydawałaby się teza, że są to zabytki powstałe w środowisku kręgu pomorsko-kloszowego, być może jedynie wzorowane na okazach skandynawskich, lub co bardziej przekonujące – będące naśladownictwem zapinek z późnych odcinków wczesnej epoki żelaza. Stanowisko to, którego prekursorem był J. Potocki (1962), wzmacniają znaleziska *pseudofibul* typu I z Ciążenia oraz okolic Stawiszyna, u których ornamentyka szeroko rozklepanych i zrolowanych główek nie budzi wątpliwości, że zamierzeniem wytwórców było rzetelne oddawanie na szpilach szczegółów konstrukcyjnych zapinek. Z oddziaływaniami zewnętrznymi nie należy również wiązać pozostałych *pseudofibul* z Sochaczewa-Trojanowa, Wątrobowa oraz okazu odkrytego w okolicach Chełmna, które z pewnością

¹⁶ Także w ręcznie napisanym komentarzu znajdującym się na fiszce z zabytkami z Rzeszyna, przechowywanej w jego archiwum (sygnatura R-1/Teka 62).

pod względem stylistyki uznać należy za wyroby rodzime kręgu pomorsko-kloszowego.

Ustalenie chronologii szpili z Ciężenia, zaliczonej do *pseudofibul* typu 1, oparte może być głównie na podstawie kształtu i stylistyki szyjki, będącej imitacją kabłąka zapinki. Kontekst grobowy nie pozwala na zaproponowanie bardziej precyzyjnego datowania aniżeli schyłek wczesnej epoki żelaza. Analizowany okaz ma szyjkę imitującą daszkowaty kabłąk ze środkową bruzdą, charakterystyczny dla stylistyki późnych zapinek halsztackich. Takie kabłąki posiadają młodsze odmiany zapinek rodziny *Fußzierfibeln*, reprezentujące formy F3 wg Güntera Mansfelda (1973: 246-250). Na ziemiach polskich przedstawicielami tej grupy są głównie typy Grabonóg-Grzmiąca, Łuszkowo oraz Wymysłowo-Wróblewo (por. Woźniak 2010: 53, 54, ryc. 2). Cechą wspólną tych zabytków jest m. in. daszkowaty kabłąk zdobiony wzdłużnymi żeberkami lub żłobkami, analogiczny jak na szpili z Ciężenia. Zdobienie zaś nawiązuje najbardziej do dekoracji grzbietów kabłąków brązowych fibul Wymysłowo-Wróblewo. Okazy te mają uwydatnioną środkową bruzdę oraz krawędzie, które niekiedy podobnie jak w przypadku szpili z Ciężenia zdobione są poprzecznymi nacięciami. Analogiczne zdobienie posiada np. zapinka z Rzadkowa, pow. pilski (Gedl 2004: 116, tabl. 61:340), która dodatkowo zdobiona była pasmami linii na przejściu kabłąka w główkę, takimi samymi jak w przypadku analizowanej *pseudofibuli* z Ciężenia.

Na podstawie powyższych obserwacji należy szpilę z Ciężenia uznać za imitację młodszej zapinki z ozdobną nóżką. Niektóre cechy formalne (daszkowaty kabłąk) oraz stylistyczne (zdobiona bruzda, nacinane krawędzie) wskazują, że za inspirację mogły służyć fibule typu Wymysłowo-Wróblewo (Gedl 2004: tabl. 60:326-338, 61:340-344; Woźniak 2010: ryc. 2:11-16), które datuje się na wczesny odcinek LTA (Woźniak 2010: 54-56). Na podstawie bliskich nawiązań stylistycznych do tego typu fibul, okaz z Ciężenia należy datować podobnie. Za imitacje zapinek Wymysłowo-Wróblewo i ten sam horyzont chronologiczny mogą być uznane również *pseudofibule* typu 2 z Sochaczewa-Trojanowa, Wątrobowa oraz okolic Chełmna. Zabytki te mają daszkowate przekro-

je „kabłąków” oraz podobnie jak te zapinki wykonane są z brązu. Szczególnie sugestywne w przypadku szpili z Sochaczewa-Trojanowa są kształt oraz ornamentyka główki, wykonane analogicznie jak guzki na nóżkach zapinek z Bytkowa, pow. poznański (Gedl 2004: 119, tabl. 61:349), Lipki, pow. złotowski (Petersen 1929a: tabl. 25c), Lubasza, pow. czarnkowski (Kostrzewski 1926: tabl. XVI:2), Mrowina, pow. poznański (Świdorski 1996: ryc. 4:1) oraz Wróblewo, pow. szamotulski (Kostrzewski 1926: ryc. 5; Woźniak 2010: ryc. 2:13). Za imitacje młodszych form zapinek z wczesnej epoki żelaza uznać należy żelazne okazy z Chrobrza oraz Rzeszyna. Ich płasko rozklepane żaglowate wole ornamentowane poprzecznymi bruzdami, zbliżone są do taśmowatych kabłąków późnych *Fußzierfibeln* typu Łuszkowo, bądź zapinek kowalowickich. Para *pseudofibul* z Rzeszyna spełnia kryteria zapinek typu Łuszkowo, do których Zenon Woźniak zaliczył szerokie, wierzbowate kabłąki, zdobione zazwyczaj poprzecznymi bruzdami oraz pionowo ustawione nóżki zakończone profilowanymi guzkami (2010: 56-57). Najbliższą analogię pod względem stylistyki stanowi żelazna zapinka z grobu 10 odkryta na cmentarzysku w Szprotawie-Zarzeczu (Petersen 1929b: 209-210, ryc. 9:3, 3a). Zabytek ten ze względu na obecność wspólnych cech z zapinkami typ Wymysłowo-Wróblewo oraz kowalowickimi, uznawany jest za formę pośrednią między tymi typami (por. Petersen 1929a: 98), datowaną na wczesny i środkowy LTA (por. Woźniak 2010: 58). Zapewne szpile z Rzeszyna, posiadające cechy wspólne z typem Łuszkowo, wyprodukowane zostały w tym samym okresie. Za najmłodszą formę należy przyjąć szpilę z Chrobrza, uznawaną za imitację młodszych form zapinek taśmowatych typu kowalowickiego z faz LTA2-LTB1 (por. Woźniak, Poleska 1999: 380-381).

W popielnicy 2 grobu 2 obok *pseudofibuli* odkryto zniekształcony, podłużny przedmiot brązowy, przypominający splot stopionych drutów, zakończony z jednej strony kółkiem, zaś z drugiej delikatnym rozwidleniem (ryc. 5: 2). Jednoznaczna interpretacja wydaje się niemożliwa, ze względu na silnie zniszczenie przedmiotu. Najprawdopodobniej są to pozostałości kolczyków lub innej drobnej ozdoby związanej ze strojem.

Uwagi końcowe

Na podstawie zachowanych informacji na cmentarzysku w Ciążeniu odkryto co najmniej dwa groby w obstawach kamiennych. Z ocalałych archiwalnych kart katalogowych z czasów funkcjonowania LfV wiadomo, że podczas interwencji w 1935 roku zabezpieczono materiały z dwóch grobów, z których pierwszy (nr 1) był jednopopielnicowy, zaś w drugim (nr 2) złożone były dwie urny. Dane te pozwalają uznać stanowisko za małą „rodową” nekropole kultury pomorskiej, użytkowaną najprawdopodobniej przez niewielką grupę społeczną w krótkim przedziale czasu.

Na cmentarzysku w Ciążeniu odkryto dwa zespoły z nieco odmiennym wyposażeniem, pozwalającym na pewne spostrzeżenia odnośnie ich wzajemnej pozycji chronologicznej. W grobie nr 1 odnotowano gruszkowatą popielnicę z plastycznym wyobrażeniem wieloczęściowego napierśnika. Są to przewodnie cechy kultury pomorskiej, ujmowanej na allochtonicznych terenach tej jednostki kulturowej mianem komponenty północnej (Dzięgielewski 2016: 23-27). Należą jednocześnie do elementów kontynuujących klasyczne tradycje kultury pomorskiej z okresu *prosperity* przypadającego na okres HaD. Natomiast w grobie 2 złożone zostały popielnice o baniastych brzuścach z wydzielonymi, krótkimi szyjkami, o brzuścach gładzonych lub lekko chropowatych – formy odbiegające od stylistyki halsztackiej, charakterystyczne już dla starszego okresu przedrzymskiego w Wielkopolsce (por. Kostrzewski 1955: 182; Krzyżaniak 1971:223-225; M. Kaczmarek 1999: 144-145). Jako wyznacznik chronologiczny tego zespołu można uznać *pseudofibulę* typu 1, będącą naśladownictwem młodszych odmian *Fußzierfibeln* – zapewne typu Wymysłowo-Wróblewo, które zgodnie z ustaleniami Zenona Woźniaka datuje się na wczesny LTA (2010: 54-56).

Na tej podstawie ramy chronologiczne cmentarzyska należy zamknąć w przedziale między schyłkiem HaD a wczesnym LTA. Najprawdopodobniej jednak nekropola została założona i użytkowana dopiero na początku starszego okresu przedrzymskiego, na co może wskazywać wspomniana wyżej żelazna *pseudofibula*. Naczynie z przedstawieniem wieloczęściowego napierśnika, pomimo iż stylistycznie bliskie jest klasycznym, halsztackim wzor-

com z Pomorza i północnej Wielkopolski, nie należy do zabytków będących wyróżnikami chronologicznymi. W świetle studiów nad naczyniami antropomorficznymi reprezentuje młodszą, zdegenerowaną formę, odznaczającą się uproszczoną ornamentyką i brakiem plastycznych elementów twarzy. Podobne naczynie, wyposażone zaledwie tylko w jedną symbolicznie przedstawioną część ludzkiej głowy, ujęte przez J. Kruka jako popielnice typu C, odnoszone są powszechnie do starszego okresu przedrzymskiego (Kruk 1969: 116-118; Czopek 1985: 377-378; 1992: 86). Z uwagi na powyższe sugestie, cmentarzysko w Ciążeniu funkcjonowało zapewne w początkach starszego okresu przedrzymskiego – fazie LTA wg chronologii lateńskiej.

Materiały zabytkowe ze zniszczonego, przypadkowo odkrytego cmentarzyska w Ciążeniu dostarczają ciekawych danych do poznania kultury pomorskiej we wschodniej Wielkopolsce w starszym okresie przedrzymskim. Z jednej strony dostrzegalne są tradycje klasycznej kultury pomorskiej (tzw. komponenty północnej), z drugiej zaś obserwuje się zainicjowanie nowych, lokalnych rozwiązań – nieznanymi na innych terenach omawianej jednostki taksonomicznej. Za takie *novum* można uznać modę na spinanie szat za pomocą szpil żelaznych wykonanych na kształt fibul z rzetelnym odwzorowaniem detali zdobniczych i konstrukcyjnych. Zasięg tego zjawiska był zapewne niewielki, ograniczony do dystrybucji takich przedmiotów przez pojedynczego rzemieślnika działającego na obszarach Doliny Konińskiej czy Wysoczyzny Kaliskiej. Nie można wykluczyć możliwości, że takie przedmioty wykonywane były przez lokalnych metalurgów na zamówienie członków społeczności przywiązanych do tradycji spinania szat za pomocą szpil, zaś chcących manifestować swoją nowoczesność poprzez naśladowanie „zachodniej” mody późnohalsztacko-lateńskiej opartej na użytkowaniu fibul. Dostrzeżone zjawisko należy do kolejnych przykładów obok zapinek krzyżowych, zapinek typu Wymysłowo-Wróblewo czy wybranych typów szpil, wskazujących że mobilne grupy ludności kultury pomorskiej na swój sposób adaptowały wzorce rozpowszechnione w Europie Środkowej.

ZESTAWIENIA

Zestawienie 1

Pseudofibule typu 1

1. Chroberz, pow. pińczowski, stan. 5, wykop A, głębokość 53 cm, warstwa kulturowa: szpila z szeroko rozklepaną główką i żaglowato wygiętą szyjką, imitującą kabłąk zapinki (Potocki 1962: 312, ryc. 1; Woźniak 1977: 273, ryc. 2c; Woźniak, Poleska 1999: 380-381, ryc. 3a).
2. Ciężen, pow. słupecki, grób 2: szpila żelazna z imitacją sprężyny i kabłąka (ryc. 4:2).
3. Stawiszyn (okolice), pow. kaliski (znalezisko luźne): szpila żelazna z imitacją sprężyny (archiwum J. Kostrzewskiego/teka 62).

Pseudofibule typu 2

4. Chełmno (okolice): szpila brązowa z małą tarczową główką zdobioną krzyżem i wolem o przekroju daszkowatym, zdobionym ornamentem krokwiowym, imitującym kabłąk zapinki (ryc. 5:6).
5. Sochaczew-Trojanów, grób 165, popielnica 5: górna część szpili brązowej z guzikową główką, karbowaną na krawędziach główką i żaglowatym wolem, zdobionych na krawędziach nacięciami (Różańska 1962: tabl. XXXVIII:6).
6. Rzeszyn, pow. mogileński (nieznane okoliczności odkrycia): szpila żelazna z guzikową główką i żaglowato uformowanym wolem zdobionym poprzecznymi bruzdami (Erzepki, Kostrzewski 1914: 16, tabl. LV:12; Kostrzewski 1923: ryc. 484).
7. Rzeszyn, pow. mogileński (nieznane okoliczności odkrycia): szpila żelazna z guzikową główką i żaglowato uformowanym wolem zdobionym poprzecznymi bruzdami (Erzepki, Kostrzewski 1914: 16, tabl. LV:13).
8. Wątrobowo, pow. świecki, grób 2: szpila brązowa z główką rozklepaną i zwiniętą w uszko oraz haczykową szyjką o przekroju półkuliście, zdobioną krzyżującymi się rzędami żłobień (Łuka 1966: 411; zabytek niepublikowany w zbiorach MAP).

Zestawienie 2

Żelazne szpile z wolami i główkami szeroko rozklepanymi i zwiniętymi w rurkę w pomorsko-kłozowym kręgu kulturowym

9. Dobra (dawne Karlsburg), pow. oleśnicki (archiwum MAW).
10. Głogów-Nosocice (dawne Nosswitz, Kr. Glogau), grób (Tackenberg 1922: ryc. 13:10).
11. Gola-Huby, pow. jarociński, grób 2 (R. Grygiel 2019: ryc. 93:1a,1b).
12. Nowe Miasteczko (dawne Neustädtel), pow. nowosolski (archiwum MAW).
13. Legnica-Piekary Wielkie (dawne Gross Beckern), grób 1 (Tackenberg 1926: ryc. 24).
14. Legnica-Piekary Wielkie (dawne Gross Beckern), grób 7 (Tackenberg 1926: ryc. 27).
15. Padniewo, pow. mogileński, grób (zabytek niepublikowany w zbiorach MAP).
16. Poznań-Marcelin, grób (zabytek niepublikowany w zbiorach MAP).
17. Zadowice, pow. kaliski, grób (Łuka, Dąbrowski 1948: ryc. VII:1).

Zestawienie 3

Szpile z wolami i główkami szeroko rozklepanymi i zwiniętymi w rurkę w kulturze jastorfskiej

18. Oberkrämer-Eichstädt, Ldk. Oberhavel (Buck 1979: 199).
19. Gielow, Ldk. Mecklenburgische-Seenplatte (Schoknecht 1964: 85, abb. 77).
20. Granzow, Lkr. Mecklenburgische-Seenplatte, grób 15 (Keiling 1970: 169, 184-185, ryc. 134f).
21. Hohensee, Lkr. Vorpommern-Greifswald, grób 3 (Reinecke, Rausch 1997: 74-75, 79, ryc. 15d, 96).
22. Klein Methling, Ldk. Mecklenburgische-Seenplatte (Keiling 1970: 169).
23. Lodmannshagen „Töpferberg”, Lkr. Vorpommern-Greifswald, grób (Reinecke, Rausch 1997: 74-75, ryc. 12a).
24. Lunow-Stolzenhagen, Ldk. Barnim (Buck 1979: 199).
25. Plau am see, Ldk. Mecklenburgische-Seenplatte (Keiling 1970: 169).
26. Rossow, Ldk. Vorpommern-Greifswald (Keiling 1970: 169).
27. Schwandt, Ldk. Mecklenburgische-Seenplatte, grób (Beltz 1906: 123).

Zestawienie 4

Szpile z żagłowato uformowanymi wolami typu gotlandzkiego

28. Ardags, Ksp. Ekeby, grób: szpila żelazna z żagłowatym wolem i główką zwiniętą w uszko (Stenberger 1936: 158, ryc. 6).
29. Ardags, Ksp. Fole, grób: szpila brązowa z lekko żagłowatym, zdobionym wolem i główką zwiniętą w uszko (Nylén 1955: 462).
30. Autsarve, Ksp. Fole, grób I: szpila żelazna z żagłowatym wolem i główką zwiniętą w uszko (Stenberger 1940: ryc. 6:1).
31. Autsarve, Ksp. Fole, grób I: szpila żelazna z żagłowatym wolem i główką zwiniętą w uszko (Stenberger 1940: ryc. 6:2).
32. Gotlandia (znalezisko bez kontekstu, kolekcja nauczyciela Bergmana): szpila brązowa z żagłowatym, zdobionym poprzecznymi bruzdami wolem, i główką złożoną z trzech miseczkowatych tarczek (Almgren, Nerman 1923: tabl. I:3).
33. Göteborg-Harlanda, cmentarzysko A, grób A6: szpila żelazna z żagłowatym wolem z otworem i główką zwiniętą do wewnątrz (Fredsjö 1952: 296-297, 302, ryc. 16b).
34. Hamburg-Marmsdorf, grób 157: szpila żelazna z żagłowatą szyjką i główką zwiniętą w uszko (Wegewitz 1964: 53, tabl. 5:157).
35. Hörsne (okolice): szpila brązowa z żagłowatym wolem (Nylén 1955: 538, przyp. 34).
36. Källunge (okolice, kolekcja Ulfsparre): szpila brązowa z żagłowatym wolem zdobionym poprzeczną zdobioną bruzdą i główką złożoną z trzech guzków (Almgren, Nerman 1923: tabl. I:8; Nylén 1955: 538, przyp. 42).
37. Lekarehed, Ksp. Lärbro, grób 3: szpila żelazna z żagłowatym wolem zdobionym trzema poprzecznymi, zdobionymi bruzdami (Gustafson 1891: 68-70; Almgren, Nerman 1923: 1, tabl. I:6, 6a; Nylén 1964: 47, ryc. 2).
38. Lekarehed, Ksp. Lärbro, grób 3: szpila żelazna z żagłowatym wolem o przekroju daszkowatym, zdobionym jodełką oraz nacięciami na krawędziach (Gustafson 1891: 68-70, Almgren, Nerman 1923: 1, tabl. I:5).
39. Lekarehed, Ksp. Lärbro, grób 6: szpila żelazna z żagłowatym wolem i główką łopatkowatą (Nylén 1962: 265, ryc. 5:6).
40. Lekarehed, Ksp. Lärbro, grób 6: górna partia szpili żelaznej z żagłowatym wolem i główką łopatkowatą (Nylén 1962: 265, ryc. 5:6).
41. Lekarehed, Ksp. Lärbro, grób 6: szpila żelazna z żagłowatym wolem z otworem i główką zwiniętą do wewnątrz (Nylén 1962: 265, ryc. 5:6).
42. Mölnar, Ksp. Väte, grób 14: szpila żelazna z żagłowatym wolem i główką w kształcie kuli (Nylén 1962: 265, ryc. 7:14).
43. Mölnar, Ksp. Väte, grób 14: fragment szpili żelaznej z żagłowatym wolem (Nylén 1962: 265, ryc. 7:14).
44. Mölnar, Ksp. Väte, grób 20: szpila żelazna z żagłowatym wolem i łopatkowatą główką (Nylén 1962: 265, ryc. 7:20).
45. Mölnar, Ksp. Väte, grób 21: szpila żelazna z żagłowatym wolem z otworem i główką zwiniętą do wewnątrz (Nylén 1962: 265, ryc. 7:21).
46. Stora Klintegårda, Ksp. Väske, grób: żelazna szpila z żagłowatym wolem i kolistą główką (Stenberger 1940: 308; Nylén 1955: 461).
47. Stora Klintegårda, Ksp. Väske, grób: żelazna szpila z żagłowatym wolem, główka ułamana (Stenberger 1940: 308; Nylén 1955: 461).
48. Tjängdarve, Ksp. Träkumla (nieznane okoliczności odkrycia): szpila z żagłowatym, zdobionym poprzecznymi bruzdami wolem oraz miseczkowatą, kolistą, głęboką główką (Almgren, Nerman 1923: tabl. I:2).
49. Tyrvalds, Ksp. Klinte, znalezione na żwirowym stoku, szpila brązowa z żagłowatym wolem zdobionym poprzeczną bruzdą nacinaną oraz główką profilowaną zakończoną guzkiem (Almgren, Nerman 1923: tabl. I:7; Nylén 1955: 462, 538, przyp. 33).
50. Vallhagar, Ksp. Fröjel, grób S22: szpila żelazna z żagłowatym wolem i główką łopatkowatą (Nylén 1955: 451, ryc. 198, 472, ryc. 209:3).
51. Vallhagar, Ksp. Fröjel, grób S31: szpila żelazna z żagłowatym wolem, główka ułamana (Nylén 1955: 453, ryc. 200, 472, ryc. 209:1).
52. Vallhagar, Ksp. Fröjel, grób S49: szpila żelazna z żagłowatym wolem, główka ułamana (Nylén 1955: 453, ryc. 201, 472, ryc. 209:2).
53. Vallhagar, Ksp. Fröjel, grób S50: szpila żelazna z żagłowatym wolem, główka i kolec ułamane (Nylén 1955: 455, ryc. 203, 472, ryc. 209:7).

54. Vallhagar, Ksp. Fröjel, grób S57: szpila żelazna z żaglowatym wolem, główka i kolec ułamane (Nylén 1955: 454, ryc. 202, 472, ryc. 209:5).
55. Vallhagar, Ksp. Fröjel, grób S57: szpila żelazna z żaglowatym wolem, główka i kolec ułamane (Nylén 1955: 454, ryc. 202, 472, ryc. 209:6).
56. Vallhagar, Ksp. Fröjel, grób S66: szpila żelazna z żaglowatym wolem i owalną główką z nitem (Nylén 1955, 452, ryc. 199, 472, ryc. 209:8).
57. Vallhagar, Ksp. Fröjel, grób S66: szpila żelazna z żaglowatym wolem i owalną główką z nitem (Nylén 1955: 452, ryc. 199, 472, ryc. 209:4).
58. Vallhagar, Ksp. Fröjel, grób S69: szpila żelazna z żaglowatym wolem i główką zwiniętą w uszko (Nylén 1955: 450, ryc. 196, 471, ryc. 206:2).
59. Vallhagar, Ksp. Fröjel, grób S69: szpila żelazna z żaglowatym wolem (ułamany) i główką zwiniętą w uszko (Nylén 1955: 450, ryc. 196, 471, ryc. 206:1).
60. Vallhagar, Ksp. Fröjel, grób S85: szpila żelazna z żaglowatym wolem i główką zwiniętą w uszko (Nylén 1955: 450, ryc. 197, 471, ryc. 207:1).
61. Wrocław-Pracze Odrzańskie, grób 16 kultury pomorskiej: szpila żelazna z żaglowatym wolem i główką zwiniętą w uszko (Petersen 1929b: 216, ryc. 14:8, 8a).
- Bibliografia**
- ALMGREN O., NERMAN B.
1923 *Die ältere Eisenzeit Gotlands nach den in Statens Historiska Museum, Stockholm, aufbewahrten Funden und Ausgrabungsberichten*. Stockholm.
- BELTZ R.
1906 *Die Grberfelder der älteren Eisenzeit in Mecklenburg. Jahrbuch des Vereins für mecklenburgische Geschichte und Altertumskunde* 71: 1-152.
- BLUME E.
1909 *Vor- und frühgeschichtliche Altertümer aus dem Gebiete der Provinz Posen, Ausstellung im Kaiser-Friedrich-Museum*. Posen.
- BUCK D.-W.
1979 *Die Billendorfer Gruppe. Textband* (= Veröffentlichungen des Museums für Ur- und Frühgeschichte, t. 13). Potsdam.
- CZOPEK S.
1985 Problematyka badawcza południowo-wschodniej strefy kultury pomorskiej. *Archeologia Polski* 30: 367-410.
1992 *Południowo-wschodnia strefa kultury pomorskiej*. Rzeszów.
- DZIĘGIELEWSKI K.
2015 Południowa rubież kultury pomorskiej i trajektorie łużycko-pomorskiej transformacji kulturowej w świetle badań w okolicach Krakowa. W: J. Chochorowski (red.), *Od epoki brązu do czasów nowożytnych. Wybrane odkrycia i znaleziska* (= *Via Archaeologica. Źródła z badań wykopaliskowych na trasie autostrady A4 w Małopolsce*): 83-113. Kraków.
- 2016 Societies of the younger segment of the early Iron Age in Poland (500–250 BC), W: A. Rzeszotarska-Nowakiewicz (red.), *The past societies. Polish lands from the first evidence of human presence to the Early Middle Ages, tom 4: 500 BC – 500 AD*: 16-46. Warszawa.
- ERZEPKI B., KOSTRZEWSKI J.
1914 (red.), *Album zabytków przedhistorycznych Wielkiego Księstwa Poznańskiego zebranych w Muzeum Towarzystwa Przyjaciół Nauk w Poznaniu, Zeszyt III*. Poznań.
- FÖRSTEMANN E.
1846 *Ueber alte Grabstätten in Pommerellen*. Halle.
- FREDSJÖ Å.
1952 *Forngravarna i Härlanda, Göteborg I: Grävfalt A, Särtryck ur Göteborgs musei årsstryck 1951-1952*. Göteborg.
- GEDL M.
2004 *Die Fibeln in Polen* (= PBF Prähistorische Bronzefunde, dz. 14, t. 10). Stuttgart.
- GEDL M., SZWED J.
1965 Cmentarzysko kultury pomorskiej w Starych Polaszkach, pow. Kościerzyna. *Pomorania Antiqua* 1: 59-104.
- GŁOGOWSKI Z.
1985 Cmentarzyska ludności kultury pomorskiej z rejonu środkowego dorzecza rzeki Główna. *Fontes Archaeologici Posnanienses* 34: 51-65.
- GRYGIEL M.
2018 *Chronologia przemian kulturowych w dobie przełomu starszego i młodszego okresu przedrzymskiego na Niziu Polskim* (= Wydawnictwo Fundacji Badań Archeologicznych Imienia Profesora Konrada Jazdzewskiego, t. 24). Łódź.
- GRYGIEL M., ORZECZOWSKI M.
2015 Zabytki z grobu (?) kultury pomorskiej z miejscowości Ławy, pow. Kazimierza Wielka, woj. świętokrzyskie. *Materiały Archeologiczne* 40: 169-194.
- GRYGIEL R.
2019 Dalsze przemiany osadnicze i kulturowe we wczesnej epoce żelaza. W: M. Grygiel, R. Grygiel, W. Stasiak (red.), *Gola pod Jaraczewem w pradziejach* (= Biblioteka Muzeum Archeologicznego i Etnograficznego w Łodzi nr 40): 119-136. Łódź.
- GUSTAFSON G.
1891 *Grafundersökningar på Gotland. Antiquarisk tidskrift för Sverige* 7(4): 1-87.
- HENSEL W.
1937 Cmentarzysko kultury grobów skrzynkowych w Jabłkowie, w pow. wągrowieckim. *Przegląd Archeologiczny* 6: 86-95.
- ILUSTROWANY KURIER CODZIENNY
1935 M.W., Z kraju: Wykopiska z epoki kamiennej. *Ilustrowany Kurier Codzienny* 318: 16 z dn. 16 XI 1935 r.
- JADCZYKOWA I.
1975 Kultura wschodniopomorska i kultura grobów klozowych w Polsce środkowej. *Prace i Materiały Mu-*

- zeum Archeologicznego i Etnograficznego w Łodzi. *Seria Archeologiczna* 22: 167–193.
- JANIKOWSKI J.
1974 Cmentarzysko kultury wschodniopomorskiej w Teresinie, pow. Bydgoszcz. *Pomorania Antiqua* 5: 275–298.
- KACZMAREK J. E.
1996 *Organizacja badań i ochrony zabytków archeologicznych w Poznaniu (1720-1958)*. Poznań.
- KACZMAREK M.
1999 Aktualne problemy badań nad kulturą pomorską w Wielkopolsce. *Folia Praehistorica Posnaniensia* 9: 135–173.
2005 Epoka brązu i wczesna epoka żelaza na ziemi obornicko-rogozińskiej. W: T. Skorupka (red.), *Archeologia powiatu obornickiego*: 127–235. Poznań.
- KAMIŃSKA M.
1992 Napiersniki kultury pomorskiej i ich wyobrażenia na popielnicach twarzowych. *Wiadomości Archeologiczne* 52(1): 17–47.
- KARCZEWSKI A., STACH A. (RED.)
2007 (red.), *Mapa geomorfologiczna Niziny Wielkopolsko-Kujawskiej pod redakcją B. Krygowskiego. Edycja numeryczna 2007. Instytut Paleogeografii i Geoekologii UAM*. (<http://igig.amu.edu.pl/strona-glowna/igig/badania-naukowe/badania-dla-praktyki/mapa-geomorfologiczna-niziny-wielkopolsko-kujawskiej>).
- KEILING H.
1970 Fundgut von einem Urnenfriedhof der vorrömischen Eisenzeit bei Granzow, Kreis Neustrelitz. *Bodendenkmalpflege in Mecklenburg, Jahrbuch 1969*: 165–195.
- KNEISEL J.
2012 *Anthropomorphe Gefäße in Nord- und Mitteleuropa während der Bronze- und Eisenzeit. Studien zu den Gesichtsurnen – Kontaktzonen, Chronologie und sozialer Kontext* (= Studien zur Archäologie in Ostmitteleuropa, t. 7.1). Bonn.
2018 *Gesichtsurnen. Menschenbilder der Vergangenheit*. Bonn.
- KONDRACKI J.
2000 *Geografia regionalna Polski*. Warszawa.
- KOSTRZEWSKI J.
1923 *Wielkopolska w czasach przedhistorycznych, wydanie II*. Poznań.
1926 Les fibules du type de la Certosa en Pologne. W: X. Gorjanović-Krambergeriana (red.), *Spomenice u počast prof. dr. Gorjanovič-Krambergera*: 512–518. Zagreb.
1955 *Wielkopolska w pradziejach*. Kraków–Warszawa–Wrocław.
- KRUK J.
1969 Zagadnienia podziału, chronologii i genezy popielnicy twarzowych z wczesnej epoki żelaza w Polsce. *Archeologia Polski* 14(1): 95–131.
- KRZYŻANIAK L.
1971 Ze studiów nad kulturą pomorską w Wielkopolsce. W: W. Hensel (red.), *Materiały do prahistorii ziem polskich. Część IV. Epoka brązu i wczesna epoka żelaza. Zeszyt 1. Materiały kultury łużyckiej i kultury pomorskiej*: 195–240. Warszawa.
- KWAPIŃSKI A.
2007 *Korpus kanop pomorskich. Część II – Polska środkowa i południowo-zachodnia*. Gdańsk.
- KWAPIŃSKI M.
1999 *Korpus kanop pomorskich. Część I – Pomorze*. Gdańsk.
- LA BAUME W.
1934 *Urgeschichte der Ostgermanen*. Danzig.
1935 Gesichtsurnen und Hausurnen. *Archiv für Anthropologie. Neue Folge* 23: 1–39.
1963 *Die Pommerellischen Gesichtsurnen*. Mainz.
- LIPIŃSKA A.
1966 Cmentarzysko kultury pomorskiej w Wytomyślu, pow. Nowy Tomyśl. *Fontes Archaeologici Posnanienses* 17: 196–214.
- LISSAUER A.
1891 *Alterthümer der Bronzezeit in der Provinz Westpreussen und den angrenzenden Gebieten. I – Die Bronzen (Festschrift zur Begrüßung der vom 3.–5. August 1891 in Danzig tagenden XXII. Allgemeinen Versammlung der Deutschen Anthropologischen Gesellschaft)* (= Abhandlungen zur Landeskunde der Provinz Westpreussen, t. 2). Danzig.
- ŁUKA L. J.
1950 Kilka niepublikowanych popielnic twarzowych i rozmieszczenie naczyń tego typu w Wielkopolsce. *Z Otchłani Wieków* 18–19: 46–56.
1953a Cmentarzysko z wczesnego i środkowego okresu lateńskiego w Sokołowicach, w pow. kościańskim. *Fontes Archaeologici Posnanienses* 3: 98–145.
1958 Nowe cmentarzyska kultury pomorskiej w Wielkopolsce. *Fontes Archaeologici Posnanienses* 8–9: 150–178.
1966 *Kultura wschodniopomorska na Pomorzu Gdańskim*. Wrocław.
1968 Obrządek pogrzebowy u plemion kultury wschodniopomorskiej na Pomorzu Gdańskim, część I. *Pomorania Antiqua* 2: 33–77.
1979 Kultura wejherowsko-krotoszyńska. W: W. Hensel (red.), *Prahistoria ziem polskich, t. 4. Od środkowej epoki brązu do środkowego okresu lateńskiego*: 147–168. Wrocław.
- ŁUKA L. J., DĄBROWSKI E.
1949 Nowe materiały do pradziejów powiatu kaliskiego, cz. I. *Przegląd Archeologiczny* 8(1): 5–30.
- MALINOWSKI T.
1960 Zarys pradziejów powiatu słupeckiego. W: Z. Jasiewicz (red.), *Dzieje Ziemi Słupeckiej*: 33–43. Słupca.
1969 *Obrządek pogrzebowy ludności kultury pomorskiej*. Wrocław–Warszawa–Kraków.
1979 *Katalog cmentarzysk ludności kultury pomorskiej, t. I*. Słupsk.
- MANSFELD G.
1973 *Die Fibeln der Heuneburg 1950-1966* (= Römisch-Germanische Forschungen, t. 33). Berlin.
- MICHALAK A.
2011 Zabytki metalowe z grodziska ludności kultury łużyckiej w Wicinie. W: A. Michalak, A. Jaszewska (red.), *Wicina. Katalog zabytków metalowych*: 21–53. Zielona Góra.
- MYCIELSKA R., WOŹNIAK Z.
1988 Cmentarzysko wielokulturowe w Błoniu, cz. I. *Materiały Archeologiczne* 24: 5–325.
- NOWAKOWSKA M.
1984 Cmentarzysko ludności kultury pomorskiej w Białej, woj. pilskie. *Fontes Archaeologici Posnanienses* 33: 19–42.

- NOSEK S.
1946 *Kultura grobów skrzynkowych i podkloszowych w Polsce południowo-zachodniej* (= Prace Archeologiczne, t. 3). Kraków.
- NYLÉN E.
1955 The Southern Grave-Field, Graves S1 – S 125. W: M. Stenberger, O. Klindt-Jensen (red.), *Vallhagar. A migration period settlement on Gotland/Sweden 1*: 437-541. Stockholm–Copenhagen.
1962 Kontakt erhållen mellan äldre och yngre förromersk järnålder. En preliminar forskningsrapport. *Fornvännen* 57: 257-276.
1964 Brygelbreddningen hos de Götlandska nålarna från äldsta järnålder. *Fornvännen* 59: 45-49.
1970 Die späteste Bronze- und früheste Eisenzeit in Schweden. *Zeitschrift für Archäologie* 4: 193-221.
- OKOŃSKI J., SZPUNAR A.
2002 *Najdawniejsza przeszłość Wojnicza i okolic. Wojnicz*.
- ORLIČKA-JASNOCH J.
2013 Skarb przedmiotów brązowych i żelaznych z Bieszkowa, gm. Jasień. W: A. Jaszewska, S. Kałagate (red.), *Wicina. Badania archeologiczne w latach 2008–2012 oraz skarb przedmiotów pochodzących z Wiciny* (= Biblioteka Archeologii Środkowego Nadodrza, t. 7): 491-538. Zielona Góra.
- PETERSEN E.
1929a *Die frühgermanische Kultur in Ostdeutschland und Polen*. Berlin.
1929b Neue Ergebnisse über die frühgermanische Kultur in Schlesien. *Altschlesien* 2: 196-240.
- PIASZYKOWA M.
1956 Nabytki Działu Przedhistorycznego Muzeum Wielkopolskiego w latach 1933-1937. *Fontes Archaeologici Posnanienses* 6:162-223.
- PIASZYKÓWNA M.
1949 Popielnice z ornamentyką w kształcie napierśników oraz dwa napierśniki brązowe kultury pomorskiej. *Przegląd Archeologiczny* 8(1): 60-67.
- PODGÓRSKI J. T.
1992 Fazy cmentarzysk kultury łużyckiej i pomorskiej na Pomorzu Wschodnim. W: S. Czopek (red.), *Ziemia polskie we wczesnej epoce żelaza i ich powiązania z innymi terenami*: 199-213. Rzeszów.
- POTOCKI J.
1962 Lateńska szpila typu pseudofibula znaleziona w Chrobry, pow. Pińczów. *Sprawozdania Archeologiczne* 14: 312-316.
- PROCHOWICZ R.
2006 Szpila holsztyńska ze stanowiska 4 w Tomaszach, pow. ostrołęcki. *Wiadomości Archeologiczne* 58: 384-388.
- REINECKE A., RAUSCH K.
1997 Ein Steinring mit Bestattungen der jüngeren vorrömischen Eisenzeit von Hohensee bei Wolgast, Ldk. Ostvorpommern. *Bodendenkmalpflege in Mecklenburg-Vorpommern, Jahrbuch* 1997: 61-102.
- RÓŻAŃSKA H.
1962 Sprawozdanie z badań ratowniczych na cmentarzysku w Sochaczewie-Trojanowie za lata 1959-1960. *Wiadomości Archeologiczne* 28(2): 174-191.
- RUDNICKA D.
1985 Nowe odkrycia na Pomorzu Gdańskim. Kulice, gm. Pelpin, woj. gdańskie, stan. 2. *Pomorania Antiqua* 12: 233-238.
- SCHOKNECHT U.
1964 Ein Gräberfeld mit neolithischen und früheisenzeitlichen Bestattungen von Gielow, Kr. Malchin. *Bodendenkmalpflege in Mecklenburg, Jahrbuch* 1963: 93-154.
- STENBERGER M.
1936 Gotland och den äldsta järnålderns gravskick. *Fornvännen* 31: 153-172.
1940 Gravfyndet från Autsarve i Fole. *Fornvännen* 35: 297-311.
- SZAMAŁEK K.
2002 Zagadnienie łużycko-pomorskiej transformacji kulturowej w świetle badań nad ceramiką z Pojezierza Wielkopolskiego. *Študijné Zvesti Archeologického Ústavu SAV* 35: 175-191.
- ŚWIDERSKI W.
1996 Cmentarzysko kultury pomorskiej w Mrowinie, stan. 3A, gm. Rokietnica, woj. poznańskie. *Wielkopolskie Sprawozdania Archeologiczne* 4: 87-96.
- TACKENBERG K.
1922 *Neue schlesische Funde der frühgermanischen Zeit* (= Festschrift zur 100-Jahrfeier der Sängerschaft Leopoldina): 3–37. Breslau.
1926 Die frühgermanische Kultur in Schlesien. *Altschlesien* 1: 121-148.
- WEGEWITZ W.
1964 *Der Urnenfriedhof von Hamburg-Marmsdorf* (= Die Urnenfriedhöfe in Niedersachsen, t. 7). Hildesheim.
- WOŹNIAK Z.
1977 Kulturelle Beziehungen zwischen den Gebieten Polens und der DDR während der Laténe- und der frühen römischen Kaiserzeit. *Arbeits- und Forschungsberichte zur sächsischen Bodendenkmalpflege* 22: 269-287.
2010 Kontakty mieszkańców ziem polskich ze światem celtyckim u schyłku okresu halsztackiego i w wczesnym okresie lateńskim. *Przegląd Archeologiczny* 58: 39-104.
- WOŹNIAK Z., POLESKA P.
1999 Zabytki typu jastorfskiego z zachodniej Małopolski. W: J. Andrzejowski (red.), *Comhlan: studia z archeologii okresu przedrzymskiego i rzymskiego w Europie Środkowej dedykowane Teresie Dąbrowskiej w 65. rocznicę urodzin*: 379-394. Warszawa.
- VIRCHOW R.
1870 Über Gesichtsurnen. *Zeitschrift für Ethnologie* 2: 73-86.
- ZAKRZEWSKI Z.
1922 Cmentarzysko z kulturą rzymską w Ciężeniu, w pow. słupeckim (woj. łódzkie). *Przegląd Archeologiczny* 2(1): 91-99.
- Z OTCHŁANI WIEKÓW
1936 Nowe wykopaliska. *Z Otchłani Wieków* 1936(1): 14-17.

Ciążeń - forgotten cemetery of the Pomeranian culture with unique grave furnishings

Summary

The Archaeological Museum in Poznań has in its collection very interesting objects of the Pomeranian culture, discovered in 1935 by pupils of a nearby school in Ciążeń, Słupca district (fig. 1). The material was secured on behalf of the Muzeum Wielkopolskie in Poznań by Zdzisław Durczewski, who arrived at the site after being notified about the find by a local teacher. The acquired collection of artefacts comprised the inventories of two graves with stone structures. One of the graves contained an urn decorated with a plastic representation of a breastplate (fig. 3), and the other comprised two urns (fig. 2) covered with bowls (figs. 4: 4; 5), an iron pin (fig. 4: 2), and an unspecified bronze object (fig. 4: 3).

An exceptional artefact from the assemblage recorded at Ciążeń is a pear-shaped urn with a plastic representation of a four-ring breastplate with a rectangular, narrow clasp (figs. 3; 4: 1, 1a). No close analogies to this vessel are known. In the Janusz Kruk's classification, based on secondary features it can be included in type B/C, while according to types of depictions

proposed by Jutta Kneisel it belongs to type A. The rectangular, narrow clasp has been assigned to the Klukowo type. The elements indicated above are the determinants of the classic phase of the Pomeranian culture – the northern component in the light of the latest cultural approaches.

Another unique find from Ciążeń is an iron pin recorded in grave 2, imitating Late Hallstatt *Fußierfibeln* (fig. 4: 2). The authors of the article compared this find to other similar pins from Central and Northern Europe (figs. 5; 6). For the artefacts from the Polish territory, the name *pseudofibula* was proposed and the two types were distinguished based on the shapes of heads and necks resembling fibulae bows (fig. 5). The results of investigations indicate that the pin from Ciążeń was a locally made item, modelled after the Łuszkowo and Wymysłowo-Wróblewo types, and dating to the Older Pre-Roman period.

The small "ancestral" cemetery at Ciążeń comprised the elements of both the classic Pomeranian culture (grave 1) and "younger" traits typical of the Older Pre-Roman period (grave 2). The most reliable chronological marker recorded at the cemetery is the *pseudofibula* of type one, used at the beginning of the Older Pre-Roman period. On this basis, it can be assumed that the cemetery at Ciążeń functioned roughly at the beginning of the LT A phase according to the La Tène chronology.

Autorzy/Authors:

dr Bartłomiej Kaczyński, Państwowe Muzeum Archeologiczne w Warszawie,
ul. Długa 52, „Arsenał”, 00-241 Warszawa,
b.kaczynski@pma.pl, ORCID: 0000-0003-2084-5433

mgr Marta Sierant-Mroczyńska, Muzeum Archeologiczne w Poznaniu,
ul. Wodna 27, 61-781 Poznań,
marta.sierant@muzarp.poznan.pl, ORCID: 0000-0002-7454-5121