

## Osadnictwo z III i II tys. przed Chr. na stanowiskach 1 i 24 w Głuchowie, woj. wielkopolskie

JANUSZ CZEBRESZUK, MARZENA SZMYT

### Settlement from the 2nd and 3rd millennia BC at Głuchowo, sites 1 and 24, Wielkopolska Province

Artykuł poświęcony jest prezentacji i analizie materiałów archeologicznych z dwóch stanowisk archeologicznych (Głuchowo 1 i Głuchowo 24), położonych na zachód od Poznania. Badania wykopaliskowe na obu stanowiskach zostały przeprowadzone w latach 1999-2002, w ramach programu prac ratowniczych poprzedzających budowę autostrady A2. Na omawiane źródła składają się materiały ruchome (głównie ceramika, a w znacznie mniejszej liczbie zabytki z innych surowców), jak również obiekty nieruchome (groby i obiekty osadowe). Poświadczają one obecność na badanym terenie reliktywów osadnictwa kilku grup ludności reprezentujących: kulturę ceramiki sznurowej, kulturę unietycką, horyzont trzciniński oraz horyzont liniński.

**Słowa kluczowe:** interstadium epok neolitu i brązu, schyłkowy neolit, wczesna epoka brązu, Niż Polski, kultura ceramiki sznurowej, kultura unietycka, horyzont trzciniński, horyzont liniński, osadnictwo, groby

The article is dedicated to the presentation and analysis of archaeological material recorded at two archaeological sites (Głuchowo 1 and Głuchowo 24) located to the west of Poznań. The excavations were carried out at both the sites in the years 1999-2002 as part of the rescue research programme preceding the construction of A2 motorway. The finds discussed include artefacts (mainly pottery and much less numerous items made of other materials) and ground features (graves and settlement-related features). They testify to the presence of several communities in the studied area, representing the Corded Ware culture, the Únětice culture, the Trzciniec horizon, and the Linin horizon.

**Keywords:** Neolithic-Bronze Interstage, Final Neolithic, Early Bronze Age, Polish Lowland, Corded Ware culture, Únětice culture, Trzciniec horizon, Linin horizon, settlement, graves

Stanowiska nr 1 i 24 w Głuchowie, gm. Komorniki, pow. poznański, woj. wielkopolskie, zostały włączone do programu ratowniczych badań wykopaliskowych poprzedzających budowę autostrady A2. Po stwierdzeniu ich lokalizacji na pasie planowanej autostrady, stanowiska oznaczono sygnaturami AUT 145 (Głuchowo 1) oraz AUT 148 (Głuchowo 24) i wytypowano do szerokoprzestrzennych prac wykopaliskowych (ryc. 1). W latach 1999-2002 realizowała je ekspedycja „Archeostrada” Muzeum Archeologicznego w Poznaniu i Poznańskiego Towarzystwa Prehistorycznego. Na stan. 1 w Głuchowie badania, którymi kierował Tomasz Skorupka z Muzeum Archeologicznego w Poznaniu, objęły łącznie 1555 arów w obrębie 24 odcinków sygnowanych literami A-R (ryc. 2). Z kolei na stan. 24 w Głuchowie eksplorację wykopaliskową na obszarze 377,5 ara

w obrębie 10 odcinków oznaczonych literami A-J (ryc. 2) prowadziła ekipa kierowana przez Arletę i Roberta Jadrychów.

Ogółem w Głuchowie 1 odsłonięto 5263 obiekty dokumentując szereg faz zasiedlenia terenu, sięgających od mezolitu do późnego średniowiecza, natomiast w Głuchowie 24 zidentyfikowano 1129 obiektów, datowanych od neolitu po okres nowożytny.

Część materiałów archeologicznych z Głuchowa 1 została przedstawiona w dwóch tomach „Fontes Archaeologici Posnanienses”: w r. 2005 opublikowano cmentarzysko z wczesnej epoki żelaza (Skorupka 2005), a w r. 2010 źródła związane z kulturą pucharów lejkowatych (Prinke 2010) oraz kulturą amfor kulistych (Szymt 2010). Niniejszy artykuł kontynuuje prezentację i analizę pozostałości osadnictwa pradziejowego, skupiając się na interstadium epok

**Tabela 1.** Głuchowo, stan. 1 i 24, woj. wielkopolskie. Ogólna charakterystyka źródeł z interstadium epok neolitu i brązu

Odcinek	Obiekty ziemne		Źródła ruchome				Uwagi
	Groby	Osadowe	Ceramika	Polepa	Kości zwierzęce	Kości ludzkie	
<i>Głuchowo 1</i>							
A	-	-	10				
B	1	-	51		tarczka kościana*	+	*z grobu B814
C	-	-	9				
D	1	3	110	1	1 fr. kości zwierzęcej*; 1 depozyt zwierzęcy**	+	*z obiektu D819 **z grobu D129
F	-	1	4				
K	-	-	3				
O	-	-	15				
P	-	-	1				
R	-	-	4				
S	-	-	4				
V	-	-	1				
W	-	-	9				
X	-	-	10				
Y	-	-	25				
Razem	2	4	256	1			
<i>Głuchowo 24</i>							
B	-	-	1				
F	-	1	8				
H	-	-	1				
Razem		1	10				

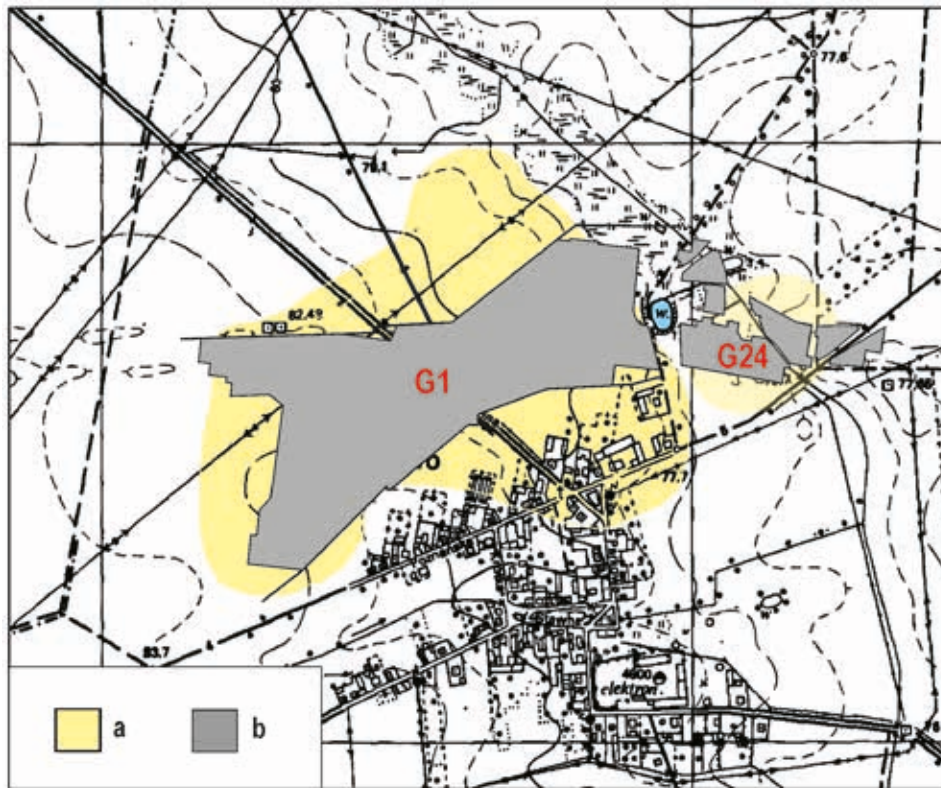
neolitu i brązu (INB), tj. na odcinku czasu obejmującym schyłek klasycznie rozumianego neolitu oraz początki epoki brązu, co w skali chronologii absolutnej z grubsza odpowiada III i pierwszej połowie II tys. przed Chr. (por. Czebreszuk 1996: 189-192). Ze względu na przestrzenną bliskość obu stanowisk do opracowania włączono nieliczne materiały z Głuchowa 24.

Na omawiane poniżej źródła (tabela 1) składają się materiały ruchome (głównie ceramika, a w znacznie mniejszej liczbie zabytki z innych surowców), jak również obiekty nieruchome (groby i obiekty osadowe). Źródła te poświadczają obecność na omawianych stanowiskach relikwów osadnictwa kilku grup ludności z INB, a mianowicie: kultury ceramiki sznurkowej (KCSZ), kultury unietyckiej (KU), a także z

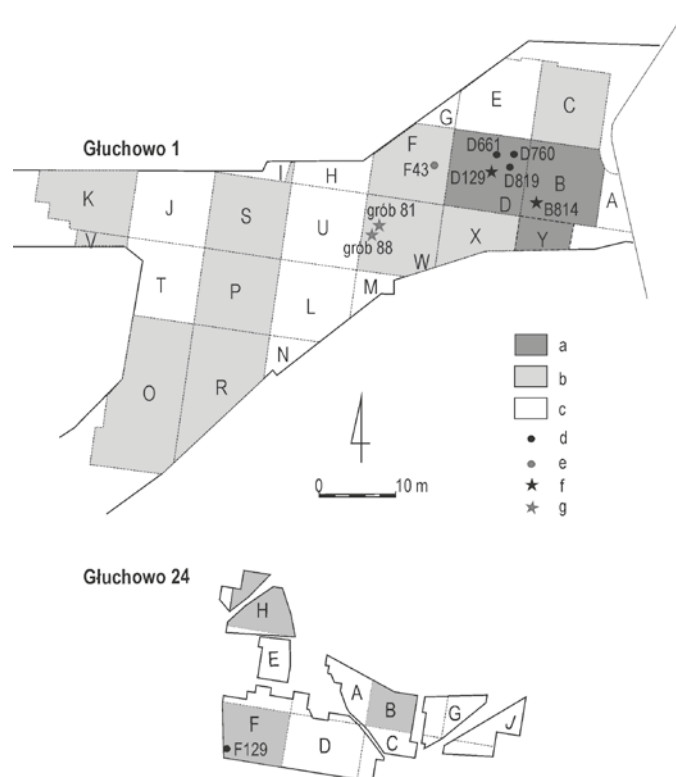
horyzontów: linińskiego (HL) i trzcinieckiego (HT), jak również z ogólnie pojętej wczesnej epoki brązu (WEB). Sekwencję tę zaczynają jednak opublikowane wcześniej ślady pobytu na badanym terenie niewielkiej grupy ludności KAK, datowane na przełom IV i III tys. przed Chr. (Szmyt 2010).

Ustalenia, poczynione w trakcie opracowywania relikwów osadnictwa z INB, skłoniły nas do reanalizy części materiałów, które wcześniej odniesiono do początków epoki żelaza (Skorupka 2005). Przedstawiamy ją w końcowej partii artykułu.

Materiały z INB badano zgodnie z zasadami opracowywania źródeł z wielkich inwestycji liniowych stosując szczegółowe procedury przetestowane na licznych zbiorach z Kujaw i Wielkopolski (por. np. Koško 2000; Bednarczyk, Koško 2004; Szmyt 2016).



Ryc. 1. Głuchowo, stan. 1 i 24, woj. wielkopolskie. Lokalizacja stanowisk. Wyk. T. Skorupka, J. Kędelska  
 Legenda: a – zasięg stanowisk; b – zasięg badań wykopaliskowych



Ryc. 2. Głuchowo, stan. 1 i 24, woj. wielkopolskie. Zasięg badań wykopaliskowych oraz lokalizacja elementów osadnictwa z interstadium epok neolitu i brązu. Wyk. J. Kędelska, M. Szmyt  
 Legenda: a – ponad 25 fragmentów ceramiki z INB w odcinku; b – od 1 do 24 fragmentów ceramiki z INB w odcinku; c – brak ceramiki z INB w odcinku; d – jama; e – dołek posłupowy; f – groby D128 i B814; g – groby 81 i 88 (por. część 5 artykułu)

## 1. Źródła nieruchome

Z badanym odcinkiem pradziejów na stan. 1 w Głuchowie można łączyć (ryc. 2) co najmniej dwa groby ludzkie (B814 i D129) oraz cztery obiekty osadowe, których wypełniska zawierały jedynie materiały z INB (D661, D760, D819 i być może F43). W 88 innych obiektach osadowych o młodszej chronologii interesujące nas źródła były redeponowane. Natomiast na stan. 24 w Głuchowie z INB związany jest najprawdopodobniej jeden obiekt nieruchomy, a z redepozycją ceramiki mamy do czynienia w jednym przypadku (ryc. 2). Ogólną charakterystykę obiektów datowanych na wskazany etap zamieszczono w tabeli 2.

### 1.1. Groby

Uchwycono jedynie zarysy jam grobowych nie odnotowując przesłanek na rzecz istnienia jakichkolwiek form ich zaznaczenia na powierzchni (np. nasypów, śladów po palisadzie itp.; por. Czebreszuk 2000b: 427-432; Pospieszny *et al.* 2015)<sup>1</sup>.

**Obiekt B814** (ryc. 3). W jamie o nieregularnym zarysie i wielkości 136 × 132 cm<sup>2</sup> odsłonięte zostały silnie zniszczone szczątki dwóch osób (ocena dr. Artura Rewekanta, za którą uprzejmie dziękujemy): kobiety w wieku 40-50 lat oraz dziecka w wieku 7-8 lat. Kobieta została złożona na osi N-S, w pozycji silnie podkurczonej na prawym boku, z głową skierowaną na północ, twarzą ku zachodowi, z kolanami dotykającymi przedramion i dłońmi umieszczonymi na wysokości szyi. Brak jest danych dla rekonstrukcji układu ciała dziecka, którego szczątki zostały zidentyfikowane na etapie prac laboratoryjnych. Jedynym elementem wyposażenia była ornamentowana płytko kościana, którą zarejestrowano w rejonie klatki piersiowej kobiety. Ponadto w zasypisku grobu, tworzonym przez silnie zbielicowaną próchnicę, znaleziono 10 fragmentów ceramiki kultury łużyckiej. Z kości kobiety oraz z fragmentu tarczki pobrano próby, z których w Poznańskim Laboratorium Radiowęglowym otrzymano datowania <sup>14</sup>C (por. część 3.3.1).

**Obiekt D129** (ryc. 4). Na dnie owalnej jamy o nieckowatym przekroju i wymiarach 115 × 70 cm, miąższości 42 cm, odsłonięto fragmenty szkieletu

mężczyzny w wieku 40-45 lat (ocena dr. Artura Rewekanta, za którą uprzejmie dziękujemy). Zachowały się tylko silnie zniszczone, pozbawione kolagenu, kości sklepienia i podstawy czaszki, które znajdowały się przy północnym krańcu jamy grobowej oraz kości nóg, częściowo w układzie anatomicznym. Układ jest mało czytelny, ale sugeruje złożenie ciała zmarłego na prawym boku, głową na północny zachód. Brak jest pozostałych elementów kośćca ludzkiego. Dopuszczyć można różne hipotezy wyjaśniające ich nieobecność, w tym np. pełny rozkład szkieletu pozaczaszkowego względnie wyselekcjonowanie jedynie wybranej części ciała zmarłego do pogrzebania w omawianym grobie (tj. pochówek częściowy). Pierwszej możliwości przeczy znalezienie w jamie większej liczby kości. Mianowicie, w południowo-wschodniej połowie jamy, na poziomie depozycji szczątków ludzkich, odkryto pozostałości bydła, należące do jednego osobnika w wieku 15-18 miesięcy (Makowiec 2006). Udokumentowane części szkieletu zwierzęcia leżały w porządku anatomicznym. Jedynym artefaktem w grobie był puchar zdobiony odciskami sznura (ryc. 5), umieszczony w północno-zachodniej części jamy grobowej, około 25 cm na południowy zachód od szczątków czaszki zmarłego. Jednolite wypełnisko jamy grobowej stanowiła średnio zbielicowana próchnica. Z kości ludzkich oraz zwierzęcych uzyskano dwie daty radiowęglowe, wykonane metodą akceleratorową w Poznańskim Laboratorium Radiowęglowym (por. niżej część 3.3.1).

**Grób D129** reprezentuje KCSZ, o czym świadczy zarówno jego wyposażenie, jak też wyniki analiz radiowęglowych. Więcej problemów interpretacyjnych niesie ze sobą grób B814. Zdobiona płytko kościana nie ma jednoznacznych odniesień kulturowych, dlatego interpretację kulturowo-chronologiczną oparto na datowaniach <sup>14</sup>C, które wskazują na KU.

### 1.2. Obiekty osadowe

Wiązane z dużym prawdopodobieństwem z INB obiekty osadowe to trzy jamy (D661, D760, D819) i jeden dołek posłupowy (F43) z Głuchowa 1 oraz jedna jama (F129) z Głuchowa 24 (tabela 2 i ryc. 6). Wszystkie jamy miały owalne zarysy w stropie, a profile nieckowate lub nieckowate z przegłębieniami. Długość obiektów wahała się od 188 cm do 74 cm, szerokość mieściła się między 108 cm

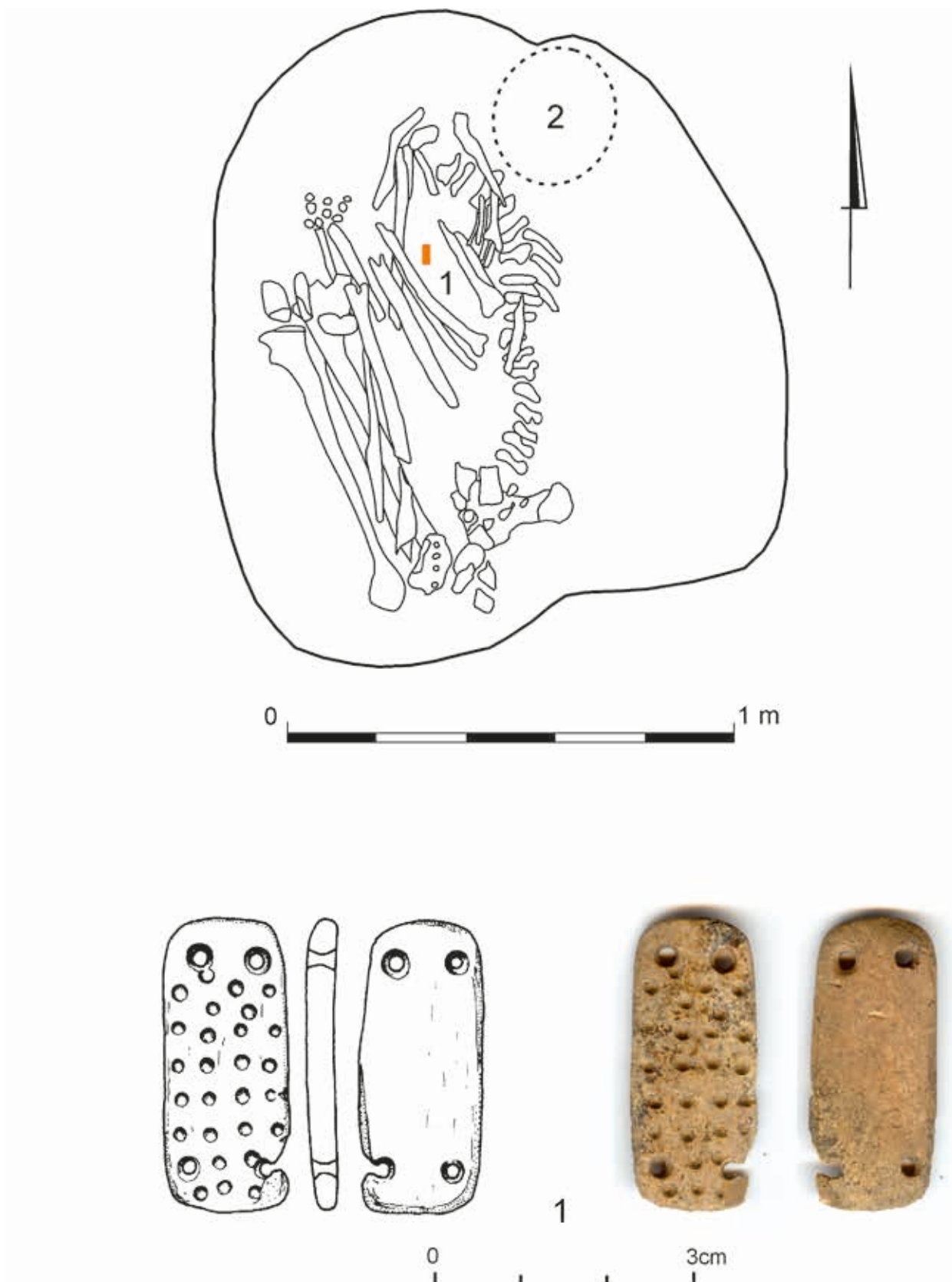
<sup>1</sup> Wstępnie obydwie groby łączono z KCSZ (por. Czebreszuk 2006b; Pospieszny 2009, tab. 2 i katalog).

<sup>2</sup> W dokumentacji brak informacji o głębokości stropu i spągu omawianego obiektu. Brak też profilu jamy grobowej.

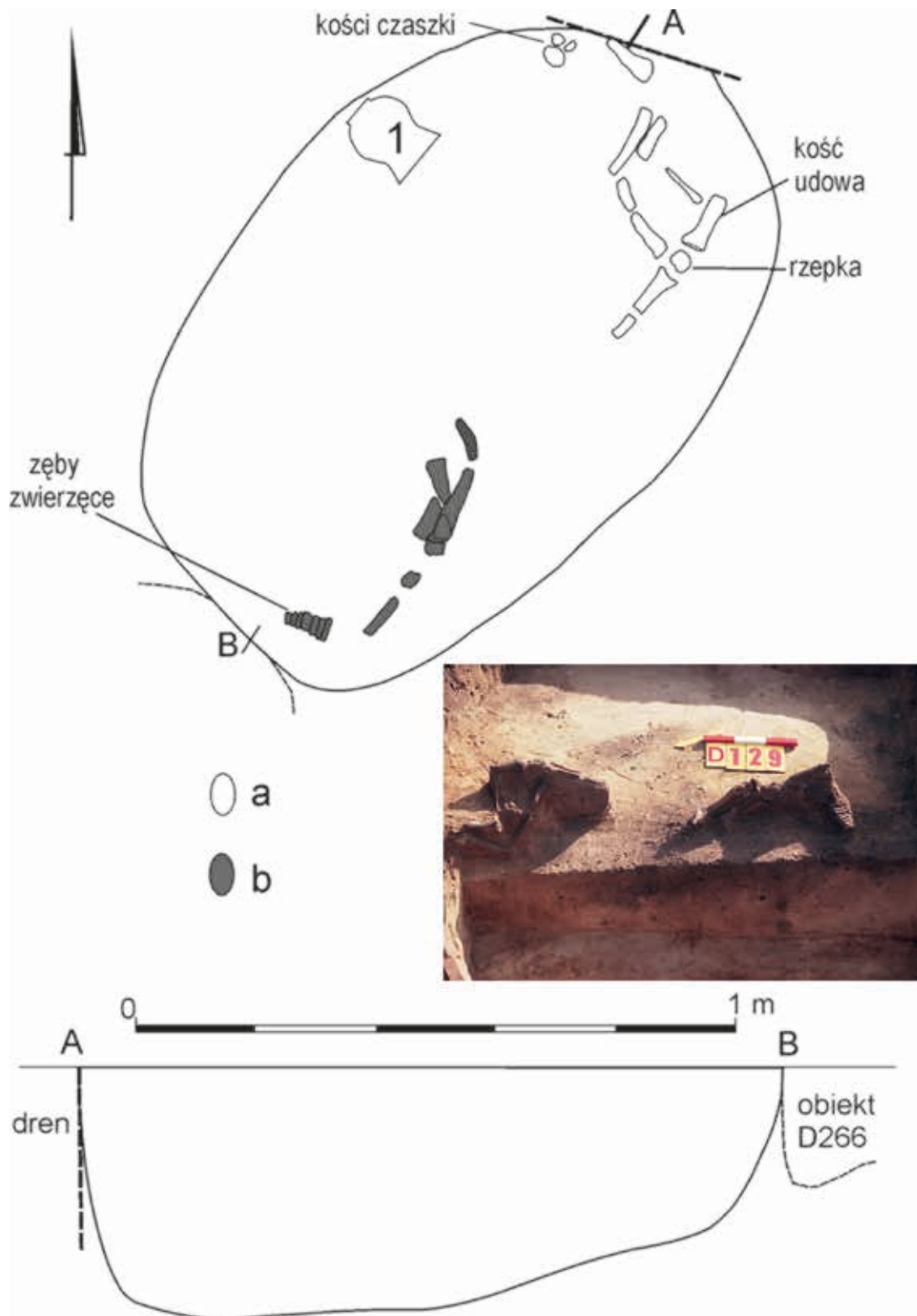
Tabela 2. Głuchowo, stan. 1 i 24, woj. wielkopolskie. Charakterystyka obiektów z interstadium epok neolitu i brązu

Obiekt	Rzut płaski: kształt, wymiary [cm]	Przekrój: kształt, miąższość [cm]	Wypełniko	Źródła ruchome	Funkcja	Uwagi
<i>Głuchowo 1</i>						
B184	nieregularny, 136 × 132	? miąższość ?	silnie zbielicowana próchnica	ornamentowana tarczka kościana	grób	szczątki ludzkie: kobieta 40-50 lat, dziecko 7-8 lat; efekt procesów podopieczynnych: 10 fr. ceramiki kultury lużyckiej
D129	owalny, 112 × 70	nieckowaty, miąższość 42	średnio zbielicowana próchnica	szczątki bydła (15-18 miesięcy); 1 naczynie	grób	szczątki ludzkie; mężczyzna 40-45 lat
D661	owalny, 82 × 60	asymetrycznie nieckowaty, miąższość 26	intensywnie brunatna próchnica oraz słabo zbielicowana próchnica	2 fr. ceramiki	jama	
D760	owalny, 74 × 66	nieregularnie nieckowaty, z przegiębieniami, miąższość 16	średnio zbielicowana próchnica	1 fr. ceramiki, 1 fr. polepy	jama	
D819	owalny, 112 × 108	asymetrycznie nieckowaty, z lekko wypłaszczonym dnem, miąższość 27	silnie zbielicowana próchnica	2 fr. ceramiki, 1 kość zwierzęca	jama	
F43	owalny, 46 × 34	regularny, nieckowaty, miąższość 30	słabo zbielicowana próchnica	2 fr. ceramiki	dotek postupowy	
<i>Głuchowo 24</i>						
F129	owalny, 188 × 94	nieregularnie nieckowaty, z przegiębieniami, miąższość 36	słabo zbielicowana próchnica	7 fr. ceramiki	jama	ponadto 2 fr. ceramiki kultury lużyckiej w stropowej części obiektu

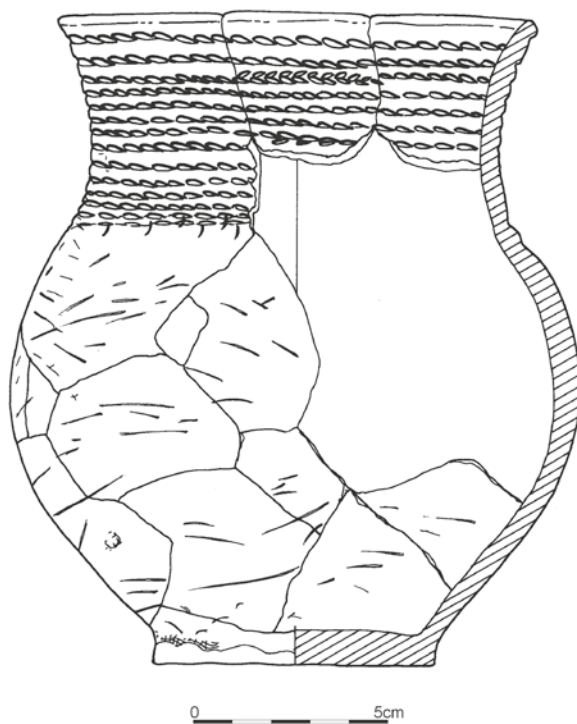




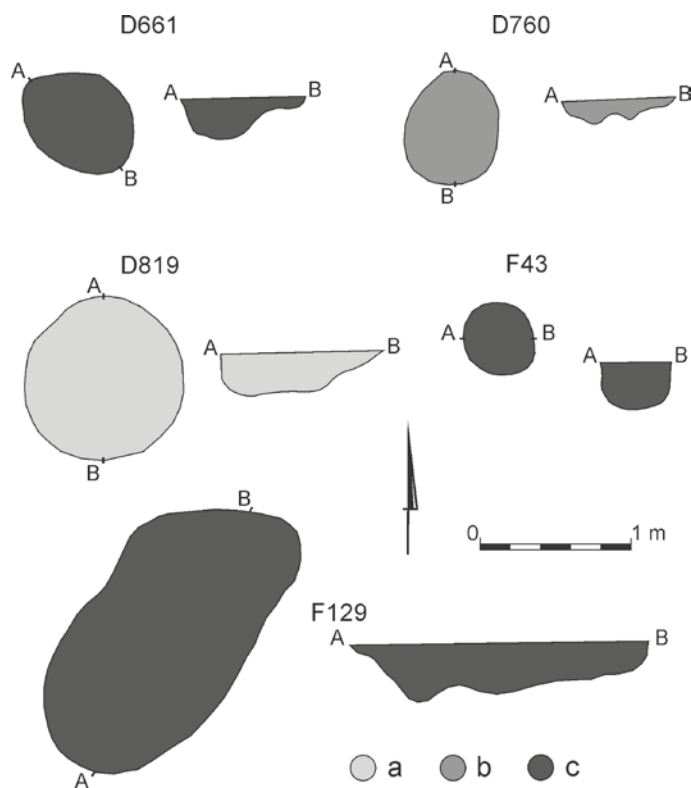
Ryc. 3. Głuchowo, stan. 1 i 24, woj. wielkopolskie. Obiekt B814 – grób ludzki: plan i wyposażenie. Wyk. T. Skorupka, J. Kędelska  
 Legenda: 1 – płytka kościana; 2 – ślad po czaszce



Ryc. 4. Głuchowo, stan. 1 i 24, woj. wielkopolskie. Obiekt D129 – grób ludzki: plan, przekrój i fotografia dokumentująca eksplorację szczątków zwierzęcych. Wyk. T. Skorupka, J. Kędelska  
 Legenda: a – kości ludzkie; b – kości zwierzęce; 1 - naczynie



Ryc. 5. Głuchowo, stan. 1, woj. wielkopolskie. Obiekt D129. Naczynie kultury ceramiki sznurowej. Wyk. J. Kędelska



Ryc. 6. Głuchowo, stan. 1 i 24, woj. wielkopolskie. Plany obiektów osadowych z interstadium epok neolitu i brązu (por. tabela 2). Wyk. T. Skorupka, M. Szmyt  
*Legenda:* a – silnie zbielicowana próchnica; b – średnio zbielicowana próchnica; c – słabo zbielicowana próchnica



a 60 cm, natomiast głębokość sięgała od 36 cm do 16 cm. Dołek postłupowy F43 był owalny, miał nieckowaty przekrój i wymiary  $46 \times 34$  cm i głębokość 30 cm.

Ze względu na obecność w wypełniku diagnostycznej ceramiki, jamę D819 z Głuchowa 1 można odnieść do KCSZ, natomiast jamy D661 i D760 z Głuchowa 1 oraz F129 z Głuchowa 24 łączymy z HT. Wątpliwości towarzyszą chronologicznej ocenie dolka postłupowego F43 z Głuchowa 1, w którym zidentyfikowano fragment ceramiki zaliczony do wczesnej fazy KCSZ. Nie można wykluczyć redepozycji tego ostatniego w młodszym obiekcie o niewielkich rozmiarach i miąższości.

## 2. Źródła ruchome

Zestaw źródeł ruchomych łączonych z INB w Głuchowie 1 zawiera 256 fragmentów naczyń, jedną tarczkę/płytkę kościaną, polepę oraz kości ludzkie i zwierzęce. Na stanowisku znaleziono 169 wyrobów z krzemienia, lecz żadnego z nich nie można bezpośrednio ani pośrednio odnieść do odcinka pradziejów omawianego w niniejszej pracy (Kabaciński, Sobkowiak-Tabaka 2006).

Ogół materiałów z INB zarejestrowano w 14 jednostkach eksploracyjnych (ryc. 2 i tabela 1). Główne ich skupisko odnotowane zostało w północno-wschodniej partii terenu stanowiska (odcinki A, B, C, D, Y, X), a znacznie mniejsze – w części południowo-zachodniej (odcinek O). W pozostałych odcinkach występowało jedynie po kilka fragmentów naczyń. Większość ceramiki (ponad 44%) pochodzi z zasypisk obiektów ziemnych o późniejszej (lub – rzadziej – wcześniejszej) metryce. Z obiektów INB uzyskano 27% ceramiki, a niespełna 29% wystąpiło w „warstwie”, tj. poza obiektami.

Z kolei w Głuchowie 24 badany zestaw źródeł ruchomych obejmuje tylko 10 ułamków ceramiki. Zarejestrowano je w trzech jednostkach eksploracyjnych (ryc. 2 i tabela 1): w wykopie B18, na styku wykopów F16b i F26a (w obiekcie F129) oraz w wykopie F35a (na złożu wtórnym w obiekcie F197), a także w wykopie H5b.

### 2.1. Ceramika

Specyfikację cech technologiczno-stylistycznych dominującej liczbowo kategorii źródeł ruchomych,

tj. ceramiki, przedstawiono zgodnie z zasadami opracowanymi dla materiałów z okresu INB na Kujawach (najnowsze ujęcie: Czebreszuk, Koško, Szmyt 2006). Podstawowy zasób danych zamieszczono w tabeli 3. W Głuchowie 1 zbiór wyjściowy, który liczył 256 fragmentów ceramiki, został – po wyklejeniu bądź zestawieniu ułamków z jednego naczynia – zredukowany do 185 jednostek, które poddano analizie pod kątem identyfikacji cech technologii, morfologii oraz zdobnictwa.

#### 2.1.1. Technologia ceramiki

Analizą w zakresie technologii objęto 175 fragmentów z Głuchowa 1, gdyż 10 ułamków wyeliminowano z tej procedury ze względu na przepalenie lub zły stan zachowania. W przypadku Głuchowa 24 eliminacji z podobnych powodów podlegały 2 fragmenty, a analizie poddano 8 ułamków.

W pierwszym z omawianych zbiorów zidentyfikowano cztery receptury przygotowania masy ceramicznej (tabela 3 i 4), które w systemie opisu ceramiki z INB określane są jako cykle: Ib, IIa, IIb oraz IIc (por. Czebreszuk 1996: 22-23; Czebreszuk, Koško, Szmyt 2006). Cykl Ib grupuje ceramikę wykonaną przy udziale drobnoziarnistej (rzadziej: z obecnością też średnioziarnistej) domieszki szamotu i piasku. Dla cyklu IIa charakterystyczna jest gruboziarnista domieszka tłuczni kamiennego, dla IIb – drobnoziarnistego piasku i tłuczni kamiennego, a dla IIc – średnioziarnistego tłuczni kamiennego i piasku. Odnotowano szereg przykładów obmazowania (częściej) lub chropowacenia (rzadziej) powierzchni naczyń (tabela 4).

W serii z Głuchowa 24 odnotowano obecność ceramiki zaliczonej do cykli: Ib, IIb oraz IIc. Pierwszy z wymienionych reprezentują dwa fragmenty obmazowane wiechem na obu powierzchniach (tabela 4).

#### 2.1.2. Morfologia naczyń

Zbiór z Głuchowa 1 zawiera 30 krawędzi wylewów, 15 fragmentów den lub przydennych partii brzuśca, 3 ucha oraz jeden fragment pustej nóżki naczynia. Zidentyfikowano, z różną jednak precyzją, 11 jednostek makromorfologicznych, tj. form naczyń. Natomiast w Głuchowie 24 odnotowano tylko 2 krawędzie wylewów naczyń. Wszystkie oce-

ny typologiczne zawarto w tabeli 5, którą uzupełniają ryc. 5 oraz 7-12.

### 2.1.3. Zdobnictwo naczyń

W zbiorze z Głuchowa 1 odnotowano 26 fragmentów zdobionych, w tym 15 krawędzi i 9 brzuśców naczyń. Zarejestrowano 29 wątków zdobniczych. Z kolei w materiałach z Głuchowa 24 znajdował się tylko 1 fragment zdobiony. Komplet ocen typologicznych zawarto w tabeli 5.

## 2.2. Wyroby z kości

Do kolejnej kategorii źródeł należy mała ornamentowana tarczka/płytką, znaleziona w obiekcie B814 na stanowisku Głuchowo 1 (ryc. 3: 1). Została wykonana z nieokreślonej kości zwierzęcej, silnie przekształconej przez wytwórcę. Nadano jej kształt prostokąta z zaokrąglonymi narożnikami i wymiary: długość 3,1 cm, szerokość 1,3 cm, grubość 0,3-0,4 cm. Jej przekrój ma formę wydłużonego, lekko wygiętego prostokąta. W narożnikach tarczki umieszczone są cztery otwory o średnicy 0,5-0,55 cm, wiercone dwustronnie. Jeden z nich jest uszkodzony. Wypukła strona wyrobu została pokryta ornamentem w postaci punktowych zagłębień o średnicy 1-1,5 mm, ułożonych w cztery rzędy łukowato przebiegające wzdłuż dłuższej jego osi.

Formalnych analogii do omawianego artefaktu poszukiwać można w kontekstach KCSZ, Pucharów Dzwonowatych oraz struktur proto- i wczesnobrązowych. Są to jednak analogie ogólne, nie zaś szczegółowe. I tak ze środowiska KCSZ znane są kościane płytki, interpretowane jako ozdoby (aplikacje) pasa lub innych części ubioru bądź też jako rozdzielniki przy naszyjnikach (np. na Kujawach: Krusza Zamkowa, stan. 3 – Koško 1977; Żerniki, stan. 27 – Czebreszuk, Łoś 1999; ogólnie: Peška 2002; Furholt 2003). Jednakże wytwory te rzadko mają kształt prostokątny. Z kolei w materiałach Pucharów Dzwonowatych stosunkowo częste są płytki określone jako ochraniacze nadgarstka. Część z nich ma kształt prostokąta i 4 otwory umieszczone w narożnikach, aczkolwiek z reguły są to artefakty większe od głuchowskiego. Zdecydowana większość ochraniaczy wykonana została z kamienia, lecz znane są pojedyncze egzemplarze kościane (np. z Frelleswig z Danii – Czebreszuk 2000a: 163-165, tam dalsza

literatura). Niewiele jest czworobocznych tarczek/płytek w materiałach proto- i wczesnobrązowych. Tym niemniej właśnie w tym środowisku został znaleziony niezdobiony okaz (ochraniacz?) wykonany z kamienia, o wielkości (5,7 × 2,5 cm, grubość 0,5 cm) i proporcjach najbliższych płytce z Głuchowa, zaopatrzony w dwa otwory. Pochodzi on z cmentarzyska w Marszowicach pod Wrocławiem, zaliczanego do fazy protounietyckiej (Seger 1904, Fig. 9). Jest to artefakt wyjątkowy, zapewne nawiązujący do tradycji Pucharów Dzwonowatych, ponieważ w późniejszych etapach rozwoju KU (zwłaszcza w fazie klasycznej) nie ma podobnych znalezisk ani kamiennych, ani tym bardziej kościanych, choć wytwórczość z kości i poroża jest w tej jednostce bogata i urozmaicona (np. Machnik 1977, Taf. XXII; Zich 1996: 236-241; Bartelheim 1998: 68, 76-77, 82; Makowiecki 2015). Bardziej odległych analogii dostarcza stanowisko Nižná Myšľa na Słowacji, należące do kultury Otomani-Füzesabony, gdzie w kilku grobach zdeponowane zostały prostokątne płytki wykonane z kłów dzika, perforowane wzdłuż dłuższych boków (Olexa, Nováček 2013, obr. 41:1, 3). Uznaje się je za aplikacje pasa lub „pancerza” (Olexa, Nováček 2013: 43). Stosunkowo bogaty jest również asortyment wyrobów z wymienionych surowców w kulturze mierzanowickiej (Machnik 1977, Taf. XI), ale nawiązań do tarczki z Głuchowa tu nie ma. Brak jest zbliżonych wytworów także w kręgu trzcinieckim, gdzie omawiana gałąź wytwórczości nie jest licznie reprezentowana (Makarowicz 2010: 194-196).

Dla oceny płytki z Głuchowa istotne jest jej usytuowanie wobec szczątków ludzkich. Położenie na wysokości klatki piersiowej raczej wyklucza użytkowanie omawianego wytworu jako elementu lub aplikacji pasa, nie przeczy natomiast pełnieniu przezeń funkcji ochraniacza bądź rozdzielnika naszyjnika.

## 2.4. Polepa

W Głuchowie 1 w jednym z obiektów łączonych z INB (D760) odnotowano polepę w postaci pojedynczej grudki, bez żadnych odcisków konstrukcyjnych lub roślinnych.

## 2.5. Kości zwierzęce

Szczątki zwierzęce wydobyto z dwóch obiektów na stanowisku Głuchowo 1 (Makowiec 2006). I tak



Tabela 3. Głuchowo, stan. I i 24, woj. wielkopolskie. Rejestr ceramiki z interstadium epok neolitu i brązu (ciąg dalszy)

Lp.	Wykop	Obiekt	Warstwa	Identyfikacja technologiczna	Grubość	Identyfikacja mikromorfologiczna			Zdobnictwo	Jednostka makromorfologiczna	Identyfikacja taksonomiczna	Uwagi
						krawędź	ucho	dno				
26	B28/38	B202		Ib	10						KCSZ 1-2	powierzchnia zewnętrzna obmazywana
27	B29	-		IIb	8						WEB	
28	B29	B402		IIb	7						KCSZ	
29	B29/30	B480		IIc	10						KCSZ	
30	B33	B349		Ib	6						KCSZ	powierzchnia zewnętrzna obmazywana
31	B34	B327		Ib	8	+			+		INB	naczynie miniaturowe
32	B39	-		IIb	9						WEB	powierzchnia zewnętrzna obmazywana
33	B39	B212		IIb	8						KCSZ	
34	B39/40	B408		Ib	10						KCSZ	
35	B43	B496		IIc	7	+			+		KU	
36	B45	B488		IIc	9						WEB	
37	B46/47	B443		IIa	10						HL	powierzchnia zewnętrzna obmazywana
38	B48	-		Ib	8						KCSZ	
39	B50/Y	B733		Ib	11						KCSZ	
40	B52	-		IIb	10						KCSZ 1-2	powierzchnia zewnętrzna i wewnętrzna obmazywane
41	B53	-		Ib	8	+			+		KU	
42	B55	-		IIc	7						WEB	
43	B56	B450		IIc	8						HT	
44	B59	B518		Ib	4						KCSZ	
45	B59	B535		Ib	8						KCSZ	
46	B64	B634		IIb	9			+			INB	
47	B65/75	B625		IIb	10						KCSZ	
48	B71	-		IIc	7				+		HT 1-3	

Tabela 3. Głuchowo, stan. 1 i 24, woj. wielkopolskie. Rejestr ceramiki z interstadium epok neolitu i brązu (ciąg dalszy)

Lp.	Wykop	Obiekt	Warstwa	Identyfikacja technologiczna	Grubość	Identyfikacja mikromorfologiczna			Zdobnictwo	Jednostka makromorfologiczna	Identyfikacja taksonomiczna	Uwagi
						krawędź	ucho	dno				
49	B71	-		IIc	9						WEB	powierzchnia zewnętrzna obmazywana
50	B74	-		IIc	8						WEB	
51	B76	-		Ib	7						KCSZ 1-2	
52	B76	-		Ib	6						KCSZ 1-2	
53	B78	B600		Ib	8						KCSZ 1-2	powierzchnia wewnętrzna obmazywana
54	B83	B860		IIc	9						INB	
55	B83	B860		Ib	6						KCSZ 1-2	powierzchnia zewnętrzna obmazywana
56	B84/94	B835		Ib	9						KCSZ	
57	B84/94	B835		IIc	10						WEB	
58	B92	B796		-	łuska						KCSZ	
59	B93	B852		Ib	12						KCSZ	
60	B93	B852		IIc	6	*	*				WEB	* zniszczona krawędź z nasadą ucha
61	B99	-		IIb	8						KCSZ	
62	C48	-		IIc	8						WEB	
63	C50	C35		Ib	6						KCSZ	
64	C52/62	-		IIc	7	+			+		HL	
65	C52/62	-		Ib	8	+			+		KCSZ 1-2	
66	C52/62	-		IIb	8						KCSZ	
67	C52/62	-		IIb	9						KCSZ	
68	C52/62	-		IIb	7						KCSZ	
69	C52/62	-		IIb	6						KCSZ	
70	C58/68	C38		Ib	8						KCSZ	
71	D4	D876		Ib	5				+		KCSZ 1-2	powierzchnia wewnętrzna obmazywana







Tabela 3. Głuchowo, stan. I i 24, woj. wielkopolskie. Rejestr ceramiki z interstadium epok neolitu i brązu (ciąg dalszy)

Lp.	Wykop	Obiekt	Warstwa	Identyfikacja technologiczna	Grubość	Identyfikacja mikromorfologiczna			Zdobnictwo	Jednostka makromorfologiczna	Identyfikacja taksonomiczna	Uwagi
						krawędź	ucho	dno				
122	O114	O102		Ib	9	+			+		HL	
123	O115	O110		IIb	9						WEB	powierzchnia zewnętrzna obmazywana
124	O116	-		Ib	7						HL	
125	O116	-		Ib	9	+			+		HL	
126	O122	-		IIb	7						HL	
127	O132	-		Ib	8						HL	
128	O132	-		IIb	7						HL	
129	O132	-		Ib	7						HL	
130	O132	-		-	łuska						HL	
131	O146	O131		IIc	11						HL	
132	O158	O150		IIb	9						HL	
133	O69	O147		IIb	7						HL	
134	O69	O147		IIb	10						HL	
135	O210/200	O146		Ib	10	+			+		HL	
136	P63	P88		Ib	7				+		KCSZ	
137	R126	-		IIb	łuska			+			KCSZ	
138	R126	-		IIb	9						HL	
139	R126	-		IIb	łuska						KCSZ	
140	R192	R61		Ib	10						KCSZ 1-2	
141	S61/71	S80		Ib	5						KCSZ 1-2	
142	S61/71	S80		Ib	6						KCSZ 1-2	
143	S61/71	S80		-	łuska						KCSZ 1-2	
144	S61/71	S80		-	łuska						KCSZ 1-2	
145	V11	-		IIc	9				+		HL	
146	W36/46	W264		Ib	7						HL	
147	W37	W283		IIa	7	+				+	HL	

Tabela 3. Głuchowo, stan. 1 i 24, woj. wielkopolskie. Rejestr ceramiki z interstadium epok neolitu i brązu (ciąg dalszy)

Lp.	Wykop	Obiekt	Warstwa	Identyfikacja technologiczna	Grubość	Identyfikacja mikromorfologiczna			Zdobnictwo	Jednostka makromorfologiczna	Identyfikacja taksonomiczna	Uwagi
						krawędź	ucho	dno				
148	W58	-		Ib	łuska				+	+	KCSZ 1-2	
149	W58	-		Ib	7		+		+		KCSZ 3-4	składanka 5 fragmentów
150	W58	-		Ib	6						KCSZ	
151	X31	-		Ila	8						WEB	
152	X31	-		Ilc	8						WEB	
153	X76	-		Ilb	8						HL	
154	X76	-		Ilb	7						HL	powierzchnia zewnętrzna obrzucana
155	X76	-		-	łuska						HL	
156	X76	-		-	łuska						HL	
157	X76	-		-	łuska						HL	
158	X76	-		-	łuska						HL	
159	X84	X213		Ib	łuska			+			KCSZ 1-2	
160	X97	X231		Ib	7						HL	
161	Y21/31	Y11		Ib	łuska	+			+		KCSZ 1-2	
162	Y21/31	Y11		Ib	11						KCSZ	
163	Y32	-	WMII	Ilb	14						INB	
164	Y32	-	WMII	Ilb	6						WEB	
165	Y41	Y22		Ib	8		+				KCSZ 1-2	
166	Y41/42	Y27		Ilb	7						WEB	
167	Y41/51	Y75		Ilc	7						INB	
168	Y42	-	WMII	Ilb	8						KCSZ	
169	Y43	-	WMII	Ilc	8						KU	powierzchnia zewnętrzna chropowata
170	Y43	Y41		Ib	9			*			KCSZ 1-2	* część przydenna
171	Y51	-		Ilb	9						KCSZ	
172	Y52	Y86		Ilb	łuska						WEB	
173	Y52	Y90		Ilc	7						WEB	

Tabela 3. Głuchowo, stan. I i 24, woj. wielkopolskie. Rejestr ceramiki z interstadium epok neolitu i brązu (ciąg dalszy)

Lp.	Wykop	Obiekt	Warstwa	Identyfikacja technologiczna	Grubość	Identyfikacja mikromorfologiczna			Zdobnictwo	Jednostka makromorfologiczna	Identyfikacja taksonomiczna	Uwagi
						krawędź	ucho	dno				
174	Y53	-		IIb	11	+			+		KCSZ 1-2	
175	Y53	-		IIb	5						KCSZ	
176	Y53	-		IIb	7						KCSZ	
177	Y53	-		IIb	10						KCSZ	
178	Y53	-		IIc	7						WEB	
179	Y53	-		IIc	7						WEB	
180	Y53	Y46		IIb	6	+					WEB	
181	Y61	Y64		Ib	12						KCSZ	
182	Y62	-	WMII	Ib	16		+				KCSZ 1-2	
183	Y62	-	WMII	IIb	11						KCSZ	
184	Y62	-	WMII	Ib	10						KCSZ	
185	Y82	-		IIb	11	+				+	KCSZ 1-2	
Głuchowo 24												
1	B4b	-		IIc	6	+					HT	
2	F16b/26a	F129		IIc	8	+					HT	
3	F16b/26a	F129		IIb	8				+		HT 6-7	
4	F16b/26a	F129		IIb	łuska						HT	
5	F16b/26a	F129		IIb	6						HT	
6	F16b/26a	F129		IIb	6						HT	
7	F16b/26a	F129		IIb	5						HT	
8	F16b/26a	F129		Ib	6						KCSZ 1-2	obmazywanie nieregularne, zewnętrzne i wewnętrzne
9	F35b	F197		Ib	łuska						KCSZ 1-2	obmazywanie nieregularne, zewnętrzne
10	H5b	-		IIb	10						INB	

W kolumnie "Obiekt" wytuszczeniem oznaczono obiekty datowane na INB, natomiast kursywą obiekty, w których materiały z INB były redeponowane.

W kolumnie "Identyfikacja taksonomiczna" zastosowano następujące skróty: HL = horyzont liniński; HT = horyzont trzciniecki; INB = interstadium epok neolitu i brązu; KCSZ = kultura ceramiki sznurowej; KU = kultura unietyczna; WEB = wczesna epoka brązu.



Tabela 4. Głuchowo, stan. 1 i 24, woj. wielkopolskie. Zestawienie cech technologicznych ceramiki z interstadium epok neolitu i brązu

Odcinek	Identyfikacja technologiczna					Razem	Uwagi
	Ib	IIa	IIb	IIc	nieklasyfikowane		
<i>Głuchowo 1</i>							
A	8		2			10	
B	23 <sup>a</sup>	3 <sup>b</sup>	11 <sup>c</sup>	13 <sup>d</sup>	1	51	<sup>a</sup> w tym 3x obmazywanie powierzchni zewnętrznej i 1x wewnętrznej; <sup>b</sup> w tym 2x obmazywanie powierzchni zewnętrznej (1x ornament pseudotekstylny); <sup>c</sup> w tym 1x obmazywanie powierzchni zewnętrznej i 1x dwustronne; <sup>d</sup> w tym 2x obmazywanie powierzchni zewnętrznej
C	3		4	2		9	
D	10 <sup>e</sup>	1	18	14 <sup>f</sup>	2	45	<sup>e</sup> w tym 1 obmazywanie powierzchni wewnętrznej i 2x dwustronne; <sup>f</sup> w tym 1x obmazywanie powierzchni zewnętrznej i 1x ornament tekstylny
F	3 <sup>g</sup>			1		4	<sup>g</sup> w tym 2x obmazywanie powierzchni zewnętrznej
K	1					1	
O	7		6 <sup>h</sup>	1	1	15	<sup>h</sup> w tym 1x obmazywanie powierzchni zewnętrznej
P	1					1	
R	1		3			4	
S	2				2	4	
V				1		1	
W	4	1				5	
X	2	1	2 <sup>i</sup>	1	4	10	<sup>i</sup> w tym 1x obrzucanie powierzchni zewnętrznej
Y	7		13	5 <sup>j</sup>		25	<sup>j</sup> w tym 1x chropowacenie powierzchni zewnętrznej
Razem	72	6	59	38	10	185	
<i>Głuchowo 24</i>							
B				1		1	
F	2 <sup>k</sup>		5	1		8	<sup>k</sup> w tym 1x obmazywanie powierzchni zewnętrznej i wewnętrznej oraz 1x obmazywanie powierzchni zewnętrznej
H			1			1	
Razem	2		6	2		10	

Tabela 5. Głuchowo, stan. I i 24, woj. wielkopolskie. Charakterystyka ceramiki wydzielonej z interstadium epok neolitu i brązu

Ip.	Lokalizacja		Identyfikacja fragmentu	Typ technologiczny	Typ mikromorfologiczny	Zdobienie	Identyfikacja taksonomiczna <sup>1</sup>	Uwagi	Rycina
	Wykop	Obiekt							
<i>Głuchowo I</i>									
1	A80	-	dno	Ib	3b	-	KCSZ 1-2		7:1
2	A90	-	naczynie miniaturowe	Ib	krawędź: 10e dno: 3c	-	WEB	makromorfologia: misa (4,22)	10:1
3	A98	-	nasada ucha?	IIb	A *	-	KCSZ	* fragment zniszczony	-
4	A99	A164	dno	Ib	5c	-	KCSZ 1-2		7:2
5	B14	-	krawędź	Ib	10e	pz xM-178:5? n 1D-36	KCSZ 1		7:3
6	B15	B100	krawędź	Ib	10d	-	KCSZ 1-2		7:4
7	B19	B58	brzusiec (część przydenna)	IIb	*	-	HT	* nieokreślony	9:1
8	B27	-	brzusiec (część przydenna)	Ib	*	-	KCSZ 1-2	* nieokreślony	7:5
9	B27	B161	krawędź	IIc	51k	n xF-65	WEB		10:2
10	B27	B161	brzusiec	IIa	-	*	WEB	* ornament pseudotekstylny	10:3
11	B34	B327	naczynie miniaturowe	Ib	krawędź: 1e	b ?M-176nM-186; M-186..*	INB	* wątek niestrefowy (nierregularny)	11:3
12	B43	B496	krawędź	IIc	17e *	sz xM-180, 55 **	KU	* krawędź nierówna ** typ guzka 2	8:1
13	B53	-	krawędź	Ib	19f	sz xM-180, 231	KU	makromorfologia: waza lub garnek	8:2
14	B59	B535	dno	Ib	1c	-	KCSZ		7:6
15	B71	-	brzusiec	IIc	-	b xM-178:2	HT 1-3	linie szerokie (0,4 mm)	9:2
16	B93	B852	krawędź + nasada ucha	IIc	krawędź: ? ucho: ?	-	WEB	fragment zniszczony	10:4
17	C52/62	-	krawędź	IIa	10b	pz xS-246	HL		12:1
18	C52/62	-	krawędź	Ib	49e	pz xM-180	KCSZ 1-2		7:7
19	D4	D876	brzusiec	Ib	-	? xA-1   xA-6	KCSZ 1-2		7:8
20	D10	D843	brzusiec	przepalony	-	? xA-1	KCSZ 1-2		7:9
21	D24	D819	krawędź	Ib	2e	pz xM-180,236	KCSZ		7:10

Tabela 5. Głuchowo, stan. 1 i 24, woj. wielkopolskie. Charakterystyka ceramiki wydzielonej z interstadium epok neolitu i brązu (ciąg dalszy)

Ip.	Lokalizacja		Identyfikacja fragmentu	Typ technologiczny	Typ mikromorfologiczny	Zdobienie	Identyfikacja taksonomiczna <sup>1</sup>	Uwagi	Rycina
	Wykop	Obiekt							
22	D24	D819	krawędź	Ib	9k	pz xM-180,56	KCSZ?		7:11
23	D33	D661	krawędź	IIc	*	-	HT	* fragment zniszczony	9:3
24	D37	D696	krawędź	IIc	10k	-	WEB		10:5
25	D40/50	D275	naczynie miniaturowe	Ib	krawędź: 1e	-	WEB	makromorfologia: misa (4,21)	10:6
26	D42	-	nóżka	IIc		-	HT 6-7	makromorfologia: naczynie na pustej nóżce	9:4
27	D46	D129	naczynie	Ib	krawędź: 1e dno: 7d	sz xJ-121:13   xR-231	KCSZ 1-2	makromorfologia: garnek (8,211)	6
28	D55	D76	naczynie	IIb	krawędź: 10k dno: 3b	-	HT 6-7	makromorfologia: waza (6,23)	9:5
29	D55	D78	dno	Ib	*	-	WEB	fragment zniszczony	10:7
30	D55	D78	dno	IIa	3c	-	WEB		10:8
31	D55	D93	krawędź	IIc	51h	sz xM-180,56 n /x/E-60	KU	makromorfologia: garnek (8,2...)	8:3
32	D65	D63	krawędź	IIc	17d	*	WEB	* ornament tekstylny	10:9
33	D71	D526	krawędź	IIc	9e	pz xA-1 sz xM-180,231   xM-180,236	KCSZ 3-4	makromorfologia: waza lub garnek	7:12
34	F9	-	krawędź	Ib	49e	-	INB		11:4
35	F18/28	F13	naczynie miniaturowe	IIb	krawędź: 1k	-	INB	makromorfologia: ?	11:5
36	O114	O102	krawędź	Ib	1h/k*	n xR-236 pz xS-246	HL	* krawędź odkształcona	12:2
37	O116	-	krawędź	Ib	10k	n xA-1 pz xA-1   xB-11	HL		12:3
38	O210/200	O146	krawędź	Ib	10k	pz xA-1	HL		12:4
39	P63	P88	brzusiec	Ib	-	b xJ-121:4>?	KCSZ		7:13
40	R126	-	dno	IIb	*	-	KCSZ	*fragment zniszczony	7:14
41	V11	-	brzusiec	IIc	-	b xR-236	HL		12:5
42	W37	W283	krawędź	IIa	1e	-	HL	makromorfologia: misa ?	12:6

Tabela 5. Głuchowo, stan. I i 24, woj. wielkopolskie. Charakterystyka ceramiki wydzielonej z interstadium epok neolitu i brązu (ciąg dalszy)

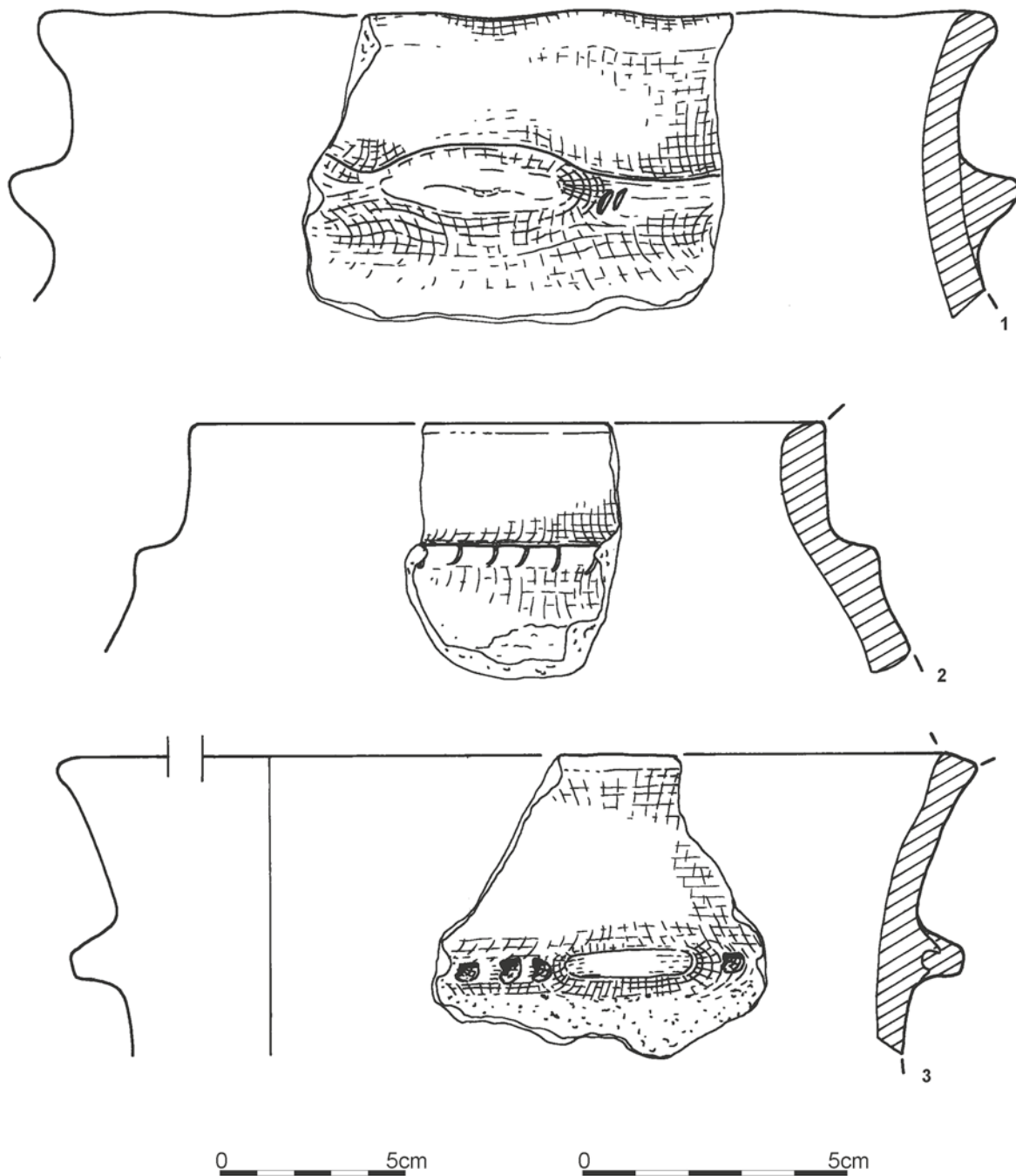
Lp.	Lokalizacja		Identyfikacja fragmentu	Typ technologiczny	Typ mikromorfologiczny	Zdobienie	Identyfikacja taksonomiczna <sup>1</sup>	Uwagi	Rycina
	Wykop	Obiekt							
43	W58	-	brzusiec	Ib	-	b ?E-60*	KCSZ 3-4	* typ guzka: 2; makromorfologia: puchar (typ 3,...)	7:15
44	W58	-	ucho	Ib	*	u xA-1:2	KCSZ 1-2	*fragment zniszczony	7:16
45	X84	X213	dno	Ib	*	-	KCSZ 1-2	*fragment zniszczony	7:17
46	Y21/31	Y11	krawędź	Ib	*	pz ez-odciskane	KCSZ 1-2	*fragment zniszczony; ornament trudny do rekonstrukcji	-
47	Y41	Y22	dno	Ib	3c	-	KCSZ 1-2		7:18
48	Y43	Y41	brzusiec - część przydenna	Ib	*	-	KCSZ 1-2	* fragment zniszczony	7:19
49	Y53	-	krawędź	IIb	49e	pz xM-180*,236	KCSZ 1-2	* listwa plastyczna o nierównym przebiegu	7:20
50	Y53	Y46	krawędź	IIb	17d	-	WEB		10:10
51	Y62	-	dno	IIb	9a	-	KCSZ 1-2		7:21
52	Y82	-	krawędź	Ib	*	-	KCSZ 1-2	* fragment zniszczony; makromorfologia: misa	7:22
Głuchowo 24									
1	B4	-	krawędź	IIc	1c/17c	-	HT		11:1
2	F16/26	F129	krawędź	IIc	43c	-	HT		-
3	F16/26	F129	brzusiec	IIb	-	b xG-93,188	HT 6-7		11:2

<sup>1</sup> Skróty zastosowane w kolumnie "Identyfikacja taksonomiczna" wyjaśnione w tekście.

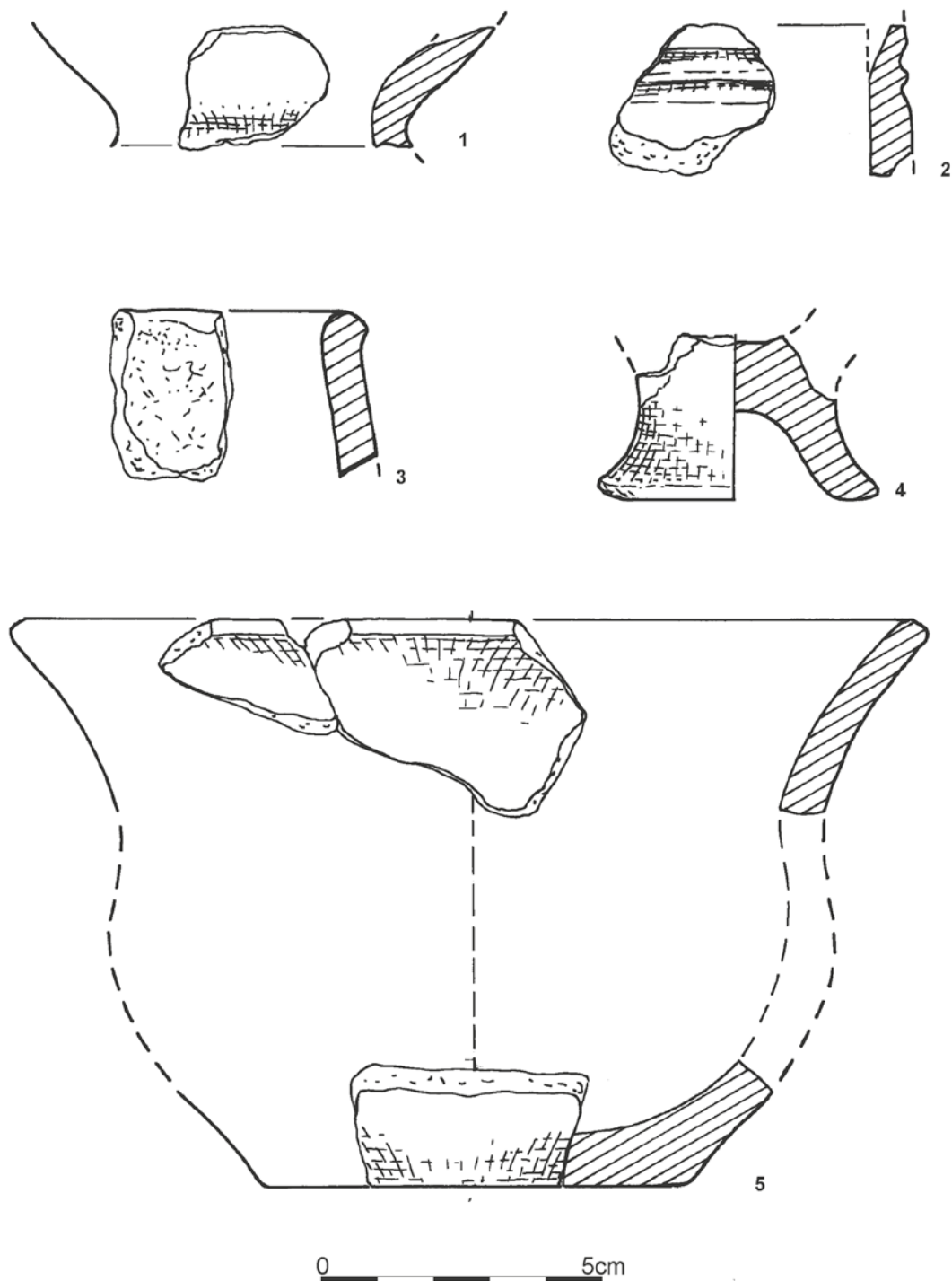


Ryc. 7. Głuchowo, stan. 1, woj. wielkopolskie. Fragmety naczyń kultury ceramiki sznurowej. Wyk. J. Czebreszuk, J. Kędziska

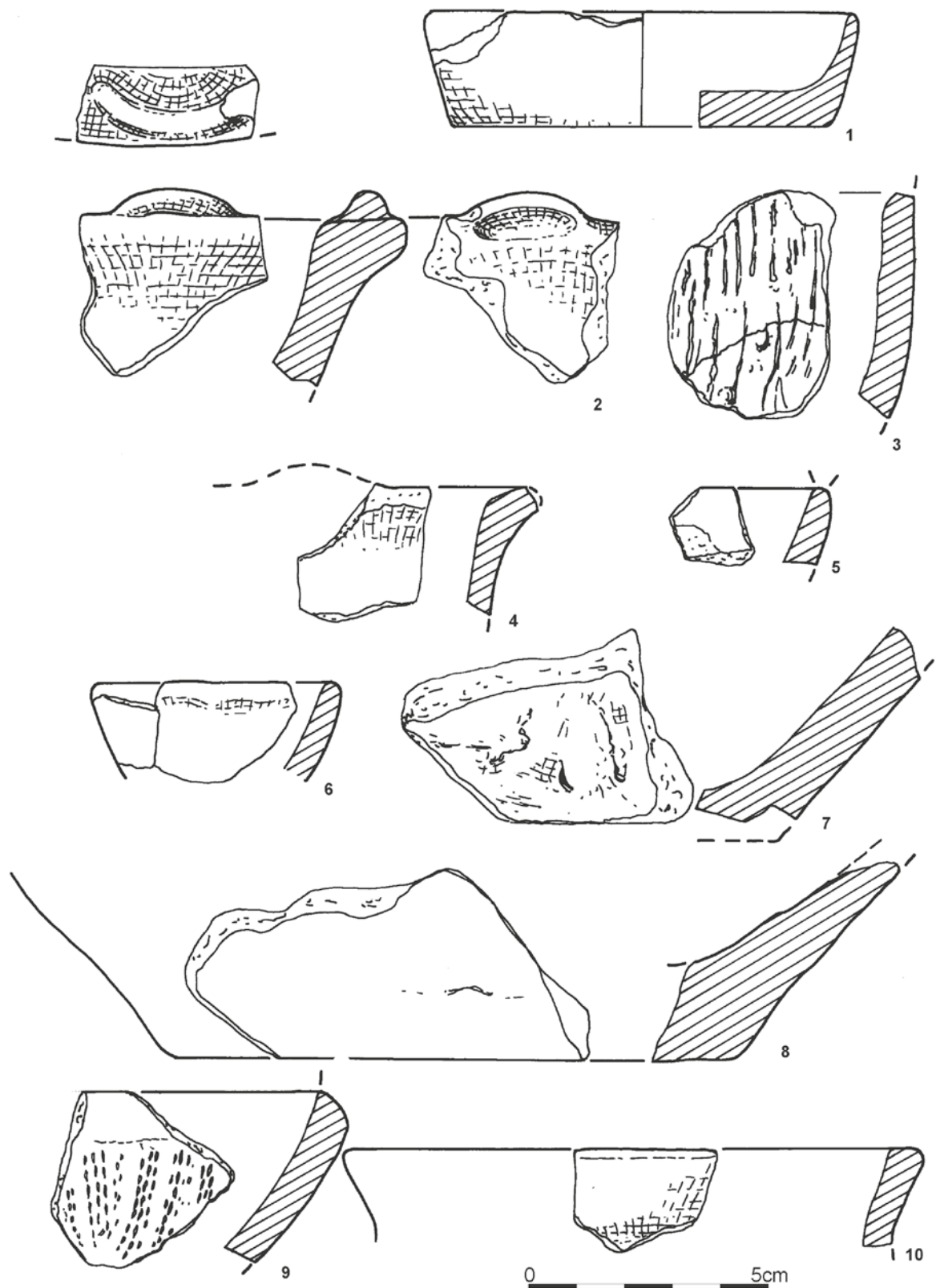




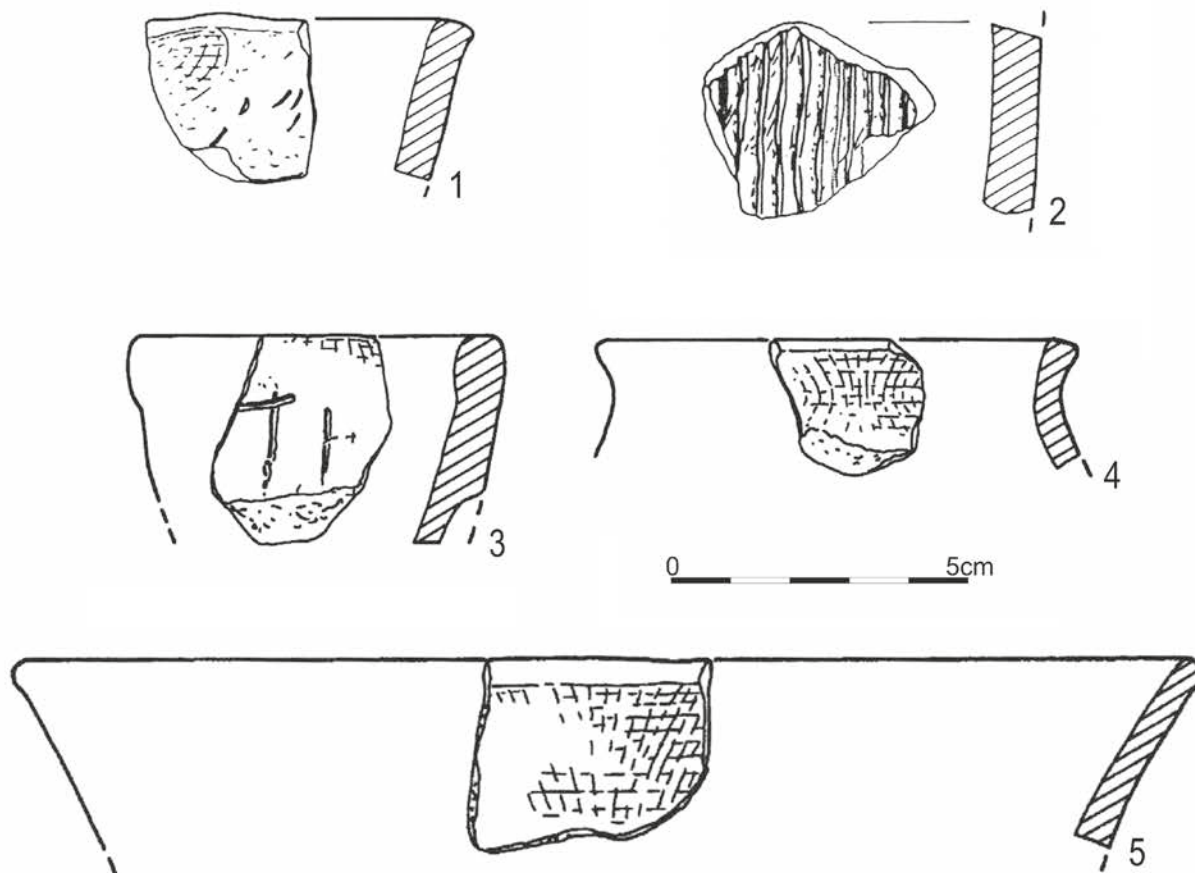
Ryc. 8. Głuchowo, stan. 1, woj. wielkopolskie. Fragmenty naczyń kultury unietyckiej. Wyk. J. Czebreszuk, J. Kędelska



Ryc. 9. Głuchowo, stan. 1, woj. wielkopolskie. Fragmenty naczyń z horyzontu trzcinieckiego. Wyk. J. Czebreszuk, J. Kędelska



Ryc. 10. Głuchowo, stan. 1, woj. wielkopolskie. Fragmenty naczyń datowanych ogólnie na wczesną epokę brązu. Wyk. J. Czebreszuk, J. Kędelska



Ryc. 11. Głuchowo, stan. 1 i 24, woj. wielkopolskie. Fragmenty naczyń datowanych ogólnie na interstadium epok neolitu i brązu (1-2 – Głuchowo 24; 3-5 – Głuchowo 1). Wyk. J. Czebreszuk, J. Kędelska

z obiektu osadowego KCSZ o sygnaturze D819 pochodzi ząb bydła *Bos primigenius f. taurus*. Natomiast w obiekcie D129, tj. grobie ludności KCSZ, zidentyfikowano częściowy depozyt (pochówek) zwierzęcy, na który składały się szczątki bydła *Bos primigenius f. taurus* (39 kości), w tym zębów, a także części prawej i lewej kończyny piersiowej oraz miednicznej. Wiek tego osobnika ustalono na podstawie zębów na 15-18 miesięcy (tabela 6).

### 2.6. Szczątki ludzkie

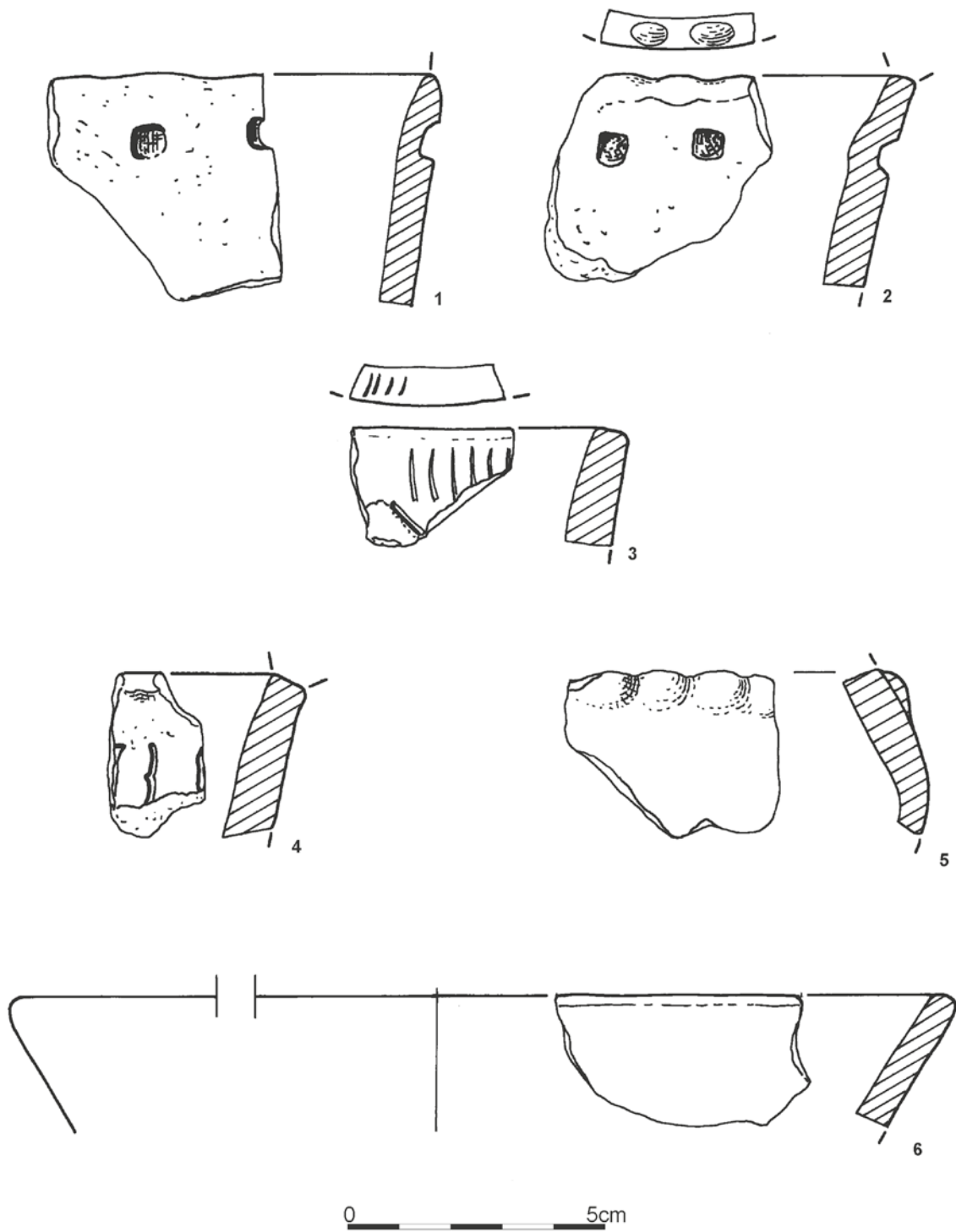
Kości ludzkie pochodzą z dwóch wspomnianych wyżej grobów (B814 i D129). Analizę antropologiczną przeprowadził dr Artur Rewekant. W grobie B814 zidentyfikowane zostały szczątki kobiety w wieku 40-50 lat oraz dziecka w wieku 7-8 lat, natomiast w grobie D129 – mężczyzny w wieku 40-45 lat.

### 3. Analiza chronologiczna

Dla omawianych w niniejszym artykule źródeł nie dysponujemy żadnymi ustaleniami stratygraficznymi. Datowanie ich jest wynikiem kilkustopniowej procedury: opiera się na ocenie homogeniczności zbioru (część 3.1) oraz na wynikach analiz taksonomicznych, prowadzących do ustalenia chronologii względnej (część 3.2). Z kolei efekty analiz porównawczych materiałów o zbieżnej charakterystyce taksonomicznej, jak również wykorzystanie uzyskanego dla źródeł z Głuchowa 1 zestawu datowań radiowęglowych, pozwalają na określenie chronologii absolutnej badanych relikwów osadnictwa (część 3.3).

#### 3.1. Ocena homogeniczności zbioru

Wyjściowych danych dostarczyła analiza cech techno-stylistycznych ceramiki (tabela 2). Najbar-



Ryc. 12. Głuchowo, stan. 1, woj. wielkopolskie. Fragmenty naczyń z horyzontu linińskiego. Wyk. J. Czebreszuk, J. Kędelska

**Tabela 6.** Głuchowo, stan. 1, woj. wielkopolskie. Obiekt D129. Specyfikacja szczątków kostnych bydła z depozytu szkieletowego. Wg Makowiec 2006

Elementy	Liczba	Opis
Ząb górny	1	Pd4+, lewy
Ząb górny	2	M1+, prawy, lewy
Ząb dolny	2	M1+, M2+- zaczyna wyrastanie, lewe; osobnik w wieku 15-18 miesięcy
Ząb dolny	2	M1+, M2+- zaczyna wyrastanie, prawe
Łopatka	1	
Kość ramienna	2	prawa, lewa, trzony
Kość łokciowa	2	prawa, lewa, trzony
Kości nadgarstka	1	łokciowa, lewa
Kości nadgarstka	1	intermedium, prawa
Kość śródreżcza	1	
Kość piszczelowa	2	prawa, lewa, trzony
Kość piętowa	1	prawa
Kość śródstopia	1	trzon
Nierozpoznane	20	drobne fragmenty z kości długich
Razem	39	

dziej instruktywne jest zróżnicowanie ceramiki w zakresie zastosowanych receptur technologicznych (tabela 4) oraz wykorzystanych wątków zdobniczych (tabela 5). Łącznie wyraźnie wskazują one na niejednorodność i niejednoczasowość obu zbiorów, w obrębie których można wydzielić kilka komponentów taksonomicznych (por. niżej część 3.2). W odniesieniu do Głuchowa 1 potwierdzają to referowane dalej (w części 4) wyniki analiz przestrzennych.

### 3.2. Chronologia względna

W zbiorze ceramiki z Głuchowa 1 można wyróżnić cztery grupy ceramiki o różnych charakterystykach technologiczno-stylistycznych, z których pierwsza reprezentuje (a) KCSZ, druga (b) WEB, trzecia (c) HL, natomiast czwarta (d) może być tylko ogólnie klasyfikowana jako należąca do INB. Skromne pod względem liczbowym materiały z Głuchowa 24 zaliczyć można do wymienionej wyżej grupy pierwszej (KCSZ), drugiej (WEB) oraz czwartej (INB).

#### 3.2.1. Grupa „a”

Ceramika zaliczona do grupy pierwszej jest oparta na recepturach technologicznych bez domiesz-

ki mineralnej lub z minimalną jej ilością (głównie cykl Ib oraz – w mniejszym procencie – cykl IIb; por. ryc. 13). Fragmenty zaliczonych do niej naczyń często mają obmazywane wiechciem powierzchnie (jedno- lub obustronnie). Omawianą grupę (liczącą w sumie 100 fragmentów naczyń z Głuchowa 1 oraz 2 z Głuchowa 24) można łączyć z KCSZ. Szczegółową diagnozę taksonomiczną umożliwiającą cechy stylistyczne ceramiki, wśród których odnotowano dwa komponenty: wczesny oraz późny.

*Komponent wczesnosznurowy.* Seria ceramiki zaliczonej do omawianego komponentu liczy w Głuchowie 1 co najmniej 32 fragmenty. Zarejestrowano ją głównie w odcinkach B, D i Y (tabela 5). Jej charakterystyka odpowiada początkom rozwoju KCSZ (zapewne fazom KCSZ 1 i KCSZ 2 wg schematu kujawskiego; por. Czebreszuk 1996: 81-100). Szczególnie istotne są w tym względzie puchary zdobione zwiłokrotnioną linią rytą na szyjce (tabela 5, pozycja 5; ryc. 7: 3), jak również naczynia zdobione pionowymi i skośnymi słupkami (tabela 5, pozycja 19; ryc. 7: 8). Druga ze wspomnianych form jest przy tym bardziej charakterystyczna dla materiałów osadowych wczesnej KCSZ (Kurzawa 2001). Osadowy charakter analizowanych materiałów potwierdzają



ponadto liczne dna i fragmenty przydenne dużych naczyń o grubych ściankach (np. tabela 5, pozycja 8, 14, 47, 51; ryc. 7: 5, 6, 18, 19, 21). Jednakże do etapu wczesnego (fazy KCSZ 1 i 2 wg schematu kujawskiego) odnosi się również garnek z grobu D129, zdobiony wielokrotnionymi poziomymi odciskami sznura na szyjce (tabela 5, pozycja 27; ryc. 5). W Głuchowie 24 omawiany komponent tworzą dwa fragmenty obmazywane wiechciem na obu powierzchniach, wykonane w technologii charakterystycznej dla cyklu Ib, a ściślej dla grupy technologicznej C, opartej na domieszce szamotu (Czebreszuk 1996: 23).

*Komponent późnosznurowy.* W Głuchowie 1, w odcinkach D i W, znaleziono znacznie mniej liczne materiały (co najmniej 2 fragmenty), które wiązać należy z późniejszym etapem, zapewne z fazami KCSZ 3-4 wg schematu kujawskiego (Czebreszuk 1996: 100-112). Przykładem takich materiałów jest fragment dużego naczynia (prawdopodobnie typu Riesenbecher), zdobionego listwami plastycznymi dołkowanymi palcem (tabela 5, pozycja 33; ryc. 7: 12) oraz pucharek (doniczkowaty?) zaopatrzone w imacz (tabela 5, pozycja 43; ryc. 7: 15). W tym przypadku mamy zapewne do czynienia wyłącznie z materiałami osadowymi.

### 3.2.2. Grupa „b”

Na drugą grupę składa się 48 fragmentów z Głuchowa 1 oraz 7 z Głuchowa 24. Są to materiały wykonane z gliny z domieszką tłuczni kamiennego, zazwyczaj o drobnej i średniej granulometrii (głównie cykl IIc i IIb, przy niewielkim udziale Ib i IIa; ryc. 13). Ceramika ta ogólnie wiąże się z początkowymi etapami epoki brązu. Na podstawie cech stylistycznych można dokładniej zaklasyfikować tylko niewielką część omawianego zbioru, w tym ceramikę KU oraz materiały z HT.

*Komponent unietycki.* W Głuchowie 1, w odcinkach B i D, znaleziono fragmenty garnkowatych, w tym dużych, pojemników zdobionych listwą plastyczną na przejściu szyjki w brzusec (tabela 5, pozycja 12, 13, 31; ryc. 8: 1-3). Tego typu formy należą do wyznaczników osad klasycznej fazy KU (Zich 1996) i znane są z Wielkopolski, m.in. z osady obronnej w Bruszczewie, stan. 5, pow. kościański (Czebreszuk, Müller 2004b; 2015b; Müller, Czebreszuk, Kneisel 2010; Czebreszuk, Jaeger, Stróżyk 2015,

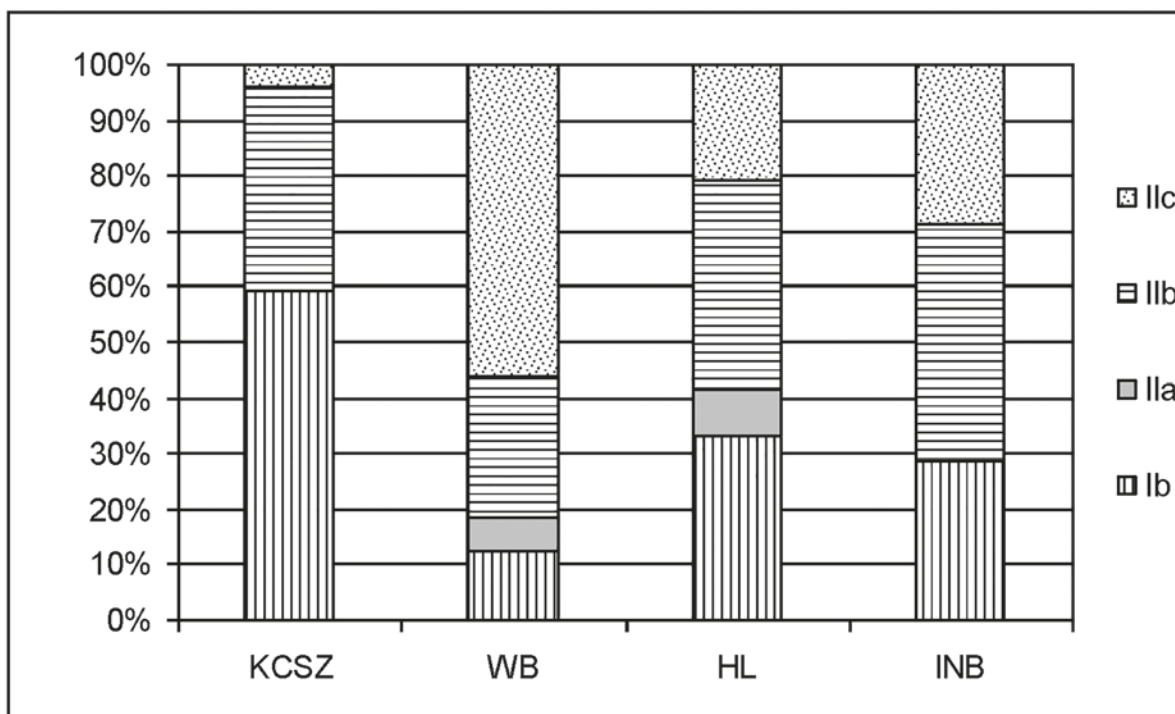
tam dalsza literatura). Do tego nielicznego zbioru można ewentualnie dołączyć jeszcze chropowacony na powierzchni zewnętrznej fragment z wykopu Y (tabela 3, pozycja 169).

*Komponenty trzcinieckie.* Z HT można wiązać 8 ułamków ceramiki z odcinków B i D w Głuchowie 1, a ponadto 7 fragmentów z obiektu F129 w Głuchowie 24. Wśród tych pierwszych zidentyfikowano elementy odpowiadające starszemu odcinkowi (HT 1-3; Makarowicz 1998: 34-42), a także młodszemu (HT 6-7; Makarowicz 1998: 52), datowanemu już na środkową epokę brązu. Cechy hipotetycznie starsze wystąpiły w odcinku B. Są to pojedyncze wątki zdobnicze w postaci szerokich, poziomych linii rytych (tabela 5, pozycja 15; ryc. 9: 2). Pozostałości z młodszego HT (HT 6-7) zlokalizowane są w odcinkach B i D. Najbardziej charakterystycznymi cechami stylistycznymi są w tym przypadku: naczynie na nóżce (tabela 5, pozycja 26; ryc. 9: 4) oraz waza (tabela 5, pozycja 28; ryc. 9: 5), nawiązujące formalnie do wzorców wczesnołużyckich (Ignaczak 2002).

Zdecydowanej większości ceramiki zaliczonej do grupy drugiej nie sposób jednak zaklasyfikować bardziej jednoznacznie. Dotyczy to np. materiałów o cechach stylistycznych, które występują zarówno w KU, jak i w HT (np. ceramika z odciskami tekstylnymi lub pseudotekstylnymi – tabela 5, pozycja 10 i 32; ryc. 10: 3, 9).

Więcej problemów nastręcza ocena materiałów z obiektu F129 w Głuchowie 24. Pod względem technologicznym jest to ceramika typowa dla rozwiniętych, a nawet wręcz schyłkowych etapów rozwoju INB na Kujawach, o charakterystycznej „suchości” w dotyku. Jediną przesłanką typochronologiczną może być zdobnictwo (ryc. 11: 2) wykonane za pomocą wielozębnego grzebyka, nawiązujące do wzorca żłobków (zarówno pionowych, jak i poziomych oraz skośnych) pokrywających brzuśce naczyń, który jest znany z przełomu kultury mogiłowej i lużyckiej, zarówno w Wielkopolsce (np. Ruszków I – Ignaczak 2008: 80-83), jaki i na Kujawach (np. Brześć Kujawski – Kaszewski 1967; Siniarzewo I – Ignaczak 2004). Nie są to analogie jednoznaczne, ale – w przedstawionym kontekście cech technologicznych – najbliższe względem analizowanego fragmentu. Nie można wykluczyć związku ceramiki z obiektem F129 z ostatnimi etapami HT, które mają synkretyczny względnie





Ryc. 13. Głuchowo, stan. 1, woj. wielkopolskie. Zróżnicowanie receptur technologicznych w zbiorach ceramiki łączonych z: kulturą ceramiki sznurowej, wczesną epoką brązu, horyzontem linińskim oraz ogólnie z interstadium epok neolitu i brązu. Wyk. J. Czebreszuk  
Legenda: objaśnienia w tekście

przejściowy charakter na styku kilku tradycji: trzcinieckiej, mogiłowej i pól popielnicowych (Czebreszuk, Ignaczak, Makarowicz 2006).

### 3.2.3. Grupa „c”

Trzecią grupę, liczącą 28 fragmentów z Głuchowa 1, stanowią materiały ceramiczne różnorodnie technologicznie, choć w większości oparte na tłuczniu kamiennym, w tym także gruboziarnistym. Łączymy je z HL i wyodrębniamy jako kolejny komponent.

*Horyzont liniński.* Charakteryzuje go zrównoważony udział cyklu Ib i IIb, przy sporej frekwencji cyklu IIc i obecności IIa (ryc. 13). Ceramika ta jest gorzej wykonana niż naczynia zaliczone do poprzednich grup, a ponadto ma mniej starannie wykończone powierzchnie. Koncentrowała się w odcinku O, a mniejsze jej skupisko wystąpiło w odcinku X. Pod względem stylistycznym najbardziej istotny jest wątek tzw. dołko-guzków usytuowanych pod krawędzią (tabela 5, pozycja 36; ryc. 12: 2), a także zdobnictwo nakrawędne (tabela 5, pozycja 36 i 37; ryc. 12: 2-3). Biorąc za podstawę cechy

techno-stylistyczne zbioru należy wiązać go ogólnie z HL (Józwiak 2003: 195-209); dokładniejsza diagnoza nie jest możliwa.

### 3.2.4. Grupa „d”

Czwartą grupę tworzy niewielka liczba fragmentów ceramiki, które mogą być tylko ogólnie zaklasyfikowane do INB (ryc. 12: 4-6), bez możliwości ściślejszego usytuowania wewnątrz tego etapu pradziejów.

### 3.2.5. Konkluzje

Podsumowując, w źródłach wiązanych z INB wyodrębnić można kilka komponentów taksonomicznych, które reprezentują:

- KCSZ, w tym osadowe zbiory datowane na wczesną oraz późną KCSZ, a ponadto jeden grób;
- wczesną epokę brązu, a dokładnie – grób łączony z KU, jak również materiały osadowe odnoszone do tej jednostki;
- wczesną i środkową epokę brązu, którą reprezentują osadowe zbiory z HT 1-3 oraz HT 6-7;
- HL, bez możliwości dokładniejszej oceny.

### 3.3. Chronologia absolutna

Dla określenia chronologii absolutnej dysponujemy datowaniami radiowęglowymi oraz wynikami analiz porównawczych.

#### 3.3.1. Datowania radiowęglowe

Do analiz radiowęglowych w Poznańskim Laboratorium Radiowęglowym przekazano 4 próbki kostne, po dwie z obiektu B814 i D129 (tabela 7).

Z obiektu B814 do datowania wybrano fragment płytki z kości oraz ułamek kości ramiennej należącej do dorosłej kobiety. Uzyskano dwa oznaczenia: Poz-62451  $3395 \pm 30$  BP i Poz-116438  $3565 \pm 30$  BP. Są one jednoznacznie rozbieżne i nie można ich rozpatrywać łącznie. Komentarze, jaki załączyło laboratorium do pierwszego datowania (Poz-62451), podają niską zawartość kolagenu (0,4%). W efekcie uproszczone zostały procedury analityczne, co mogło skutkować odmłodzeniem wyników datowania nawet do 500 lat. Można więc przyjąć, że bardziej miarodajną informację o chronologii obiektu przynosi oznaczenie Poz-116438, zgodnie z którym datowanie obiektu B814 przypada na czas rozwoju KU i to na jej klasyczny etap: około 1956-1881 przed Chr. (ryc. 14).

W przypadku obiektu D129 datowano fragment kości czaszki dorosłego mężczyzny oraz fragment kości długiej bydła. Dla pierwszej z próbek otrzymano wynik Poz-16596  $3830 \pm 35$  BP, natomiast dla próbki kości zwierzęcych: Poz-16597  $3805 \pm 35$  BP. Otrzymane wyniki mają niewielki błąd standardowy i wykazują dużą zbieżność, stanowią więc dobrą podstawę dla ustalenia w miarę ścisłych ram chronologicznych dla powstania obiektu wiązanego typologicznie z KCSZ (ryc. 14).

Biorąc pod uwagę przedstawioną wyżej sytuację, modelowaniu w programie OxCal poddano trzy oznaczenia  $^{14}\text{C}$  rozdzielając je na dwie fazy. Założono, że dwa z nich (Poz-16596 i Poz-16597) dokumentują fazę I: jednorazowy akt depozycji w grobie D129 szczątków ludzkich oraz zwierzęcych, w związku z czym można przeprowadzić ich kombinację (opcja R\_Combine). Analiza potwierdziła doskonałą zgodność statystyczną obu oznaczeń i wskazała na 23. wiek przed Chr. (przedział 2261-2208 przed Chr.) jako najbardziej prawdopodobny czas założenia grobu D129 (tabela 7 i ryc. 15).

Do fazy 2, z którą jest związany grób B814, przyporządkowano tylko oznaczenie Poz-116438. W trakcie modelowania jego wiek został lekko skorygowany, ale cały czas z najwyższym prawdopodobieństwem mieści się w przedziale 1960-1884 przed Chr. (tabela 7 i ryc. 15).

#### 3.3.2. Chronologia absolutna źródeł z Głuchowa w kontekście wewnątrzregionalnym i w świetle ustaleń z regionów ościennych

Ustalając ramy chronologiczne dla wyodrębnionych na stanowisku komponentów taksonomicznych współtworzących zbiór źródeł z INB, musimy odwołać się do schematów chronologicznych z Kujaw i Wielkopolski południowo-zachodniej, a częściowo również zachodniej. Ważnym ich uzupełnieniem są lokalne dane chronometryczne w postaci czterech przedstawionych wyżej oznaczeń radiowęglowych.

Datowania  $^{14}\text{C}$  z obiektu D129 w istotny sposób uzupełniają wciąż nieliczną serię oznaczeń dla KCSZ z obszaru Wielkopolski i Kujaw (por. Czebreszuk 1996; 2006a; Pospieszny 2009; Matuszewska 2011; Pospieszny *et al.* 2015). Akt zamknięcia grobu z Głuchowa miał miejsce zapewne między 2300 i 2200 przed Chr., a więc stosunkowo późno. Możliwość tak późnego datowania znalezisk typu wczesnosznurowego (w wersji kujawskiej fazy KCSZ 2) istniała już przy dotychczasowym stanie badań (Czebreszuk, Szmyt 2001), czego przykładem są oznaczenia uzyskane dla tego typu materiałów w Murzynnie (Kiev-6332  $4020 \pm 50$  BP), Kruszy Zamkowej 13 (Bln-2187  $3920 \pm 60$  BP), Kuczkowie (Kiev-6243  $3860 \pm 40$  BP), Podgaju 32 (Bln-2299  $3800 \pm 60$  BP) i Zarębowie 21 (Bln-1512  $3670 \pm 45$  BP). Nigdzie jednak późna chronologia omawianych materiałów nie miała tak mocnych podstaw jak w Głuchowie. Opierając się na danych o chronologii absolutnej stanowisk z horyzontu starsznurowego (zwłaszcza kujawskiej fazy KCSZ 2) oraz uwzględniając informacje z Głuchowa możemy stwierdzić, że wzmiankowany styl ceramiczny był użytkowany w Wielkopolsce bardzo długo, aż do ok. 2300-2200 przed Chr.

W przypadku komponentu późnosznurowego odwołać się trzeba do kujawskich faz KCSZ 3-4, które sytuowane są w okresie 2700-2350 przed Chr. (Czebreszuk 1996, tab. 29).

**Tabela 7.** Głuchowo, stan.1, woj. wielkopolskie. Datowania radiowęglowe AMS z obiektów B814 i D129. Wykorzystano program OxCal v4.3.2 (Bronk Ramsey 2017); IntCal13 atmospheric curve (Reimer *et al.* 2013)

Obiekt	Materiał	Nr lab.	Wiek <sup>14</sup> C BP	Wiek kalibrowany BC		Komentarz
				prawdopodobieństwo 68,2%	prawdopodobieństwo 95,4%	
B814	tarczka kościana	Poz-62451	3395±30	1740 (24,8%) 1712 1699 (43,4%) 1644	1756 (95,4%) 1620	0,6 mgC, 1,0% N, 5,1% C, 0,4% coll
B814	fragment kości ludzkiej	Poz-116438	3565±30	1956 (68,2%) 1881	2021 (5,2%) 1992 1983 (79,0%) 1872 1845 (6,7%) 1812 1802 (4,5%) 1777	2,2% N, 7,1% C, 7,8% coll
D129	fragment kości ludzkiej (czaszka)	Poz-16596	3830±35	2339 (68,2%) 2205	2457 (6,9%) 2417 2409 (85,9%) 2197 2167 (2,6%) 2150	datowano frakcję węglanową
D129	kość bydła	Poz-16597	3805±35	2294 (62,1%) 2198 2165 (6,1%) 2151	2435 (0,9%) 2421 2405 (2,3%) 2379 2350 (92,2%) 2136	datowano frakcję węglanową
Datowanie modelowane ( <i>Sequence</i> )						
D129 <i>combine</i>		Poz-16596 + Poz-16597	3818±25	2287 (12,7%) 2272 2261 (55,5%) 2208	2336 (95,0%) 2197 2158 (0,4%) 2155	datowanie modelowane: faza 1
B814		Poz-116438	3565±30	1960 (68,2%) 1884	2026 (90,5%) 1873 1843 (3,4%) 1819 1796 (1,4%) 1783	datowanie modelowane: faza 2

Z kolei chronologia absolutna KU w wersji osadowej zyskała w ostatnich latach silny punkt reperowy w postaci ufortyfikowanego osiedla w Bruszczewie, stan. 5, w południowo-zachodniej Wielkopolsce. Bogata seria tamtejszych datowań radiowęglowych oraz oznaczeń dendrochronologicznych sytuuje osadnictwo unietyckie w okresie 2000-1600 przed Chr. (Czebreszuk, Müller 2004a; 2015a). Datowanie Poz-116438 z Głuchowa 1 wpisuje się w tak zarysowane ramy i przypada na klasyczny etap rozwoju tej kultury, najpewniej na drugą połowę 19 i/lub początki 18 wieku przed Chr.

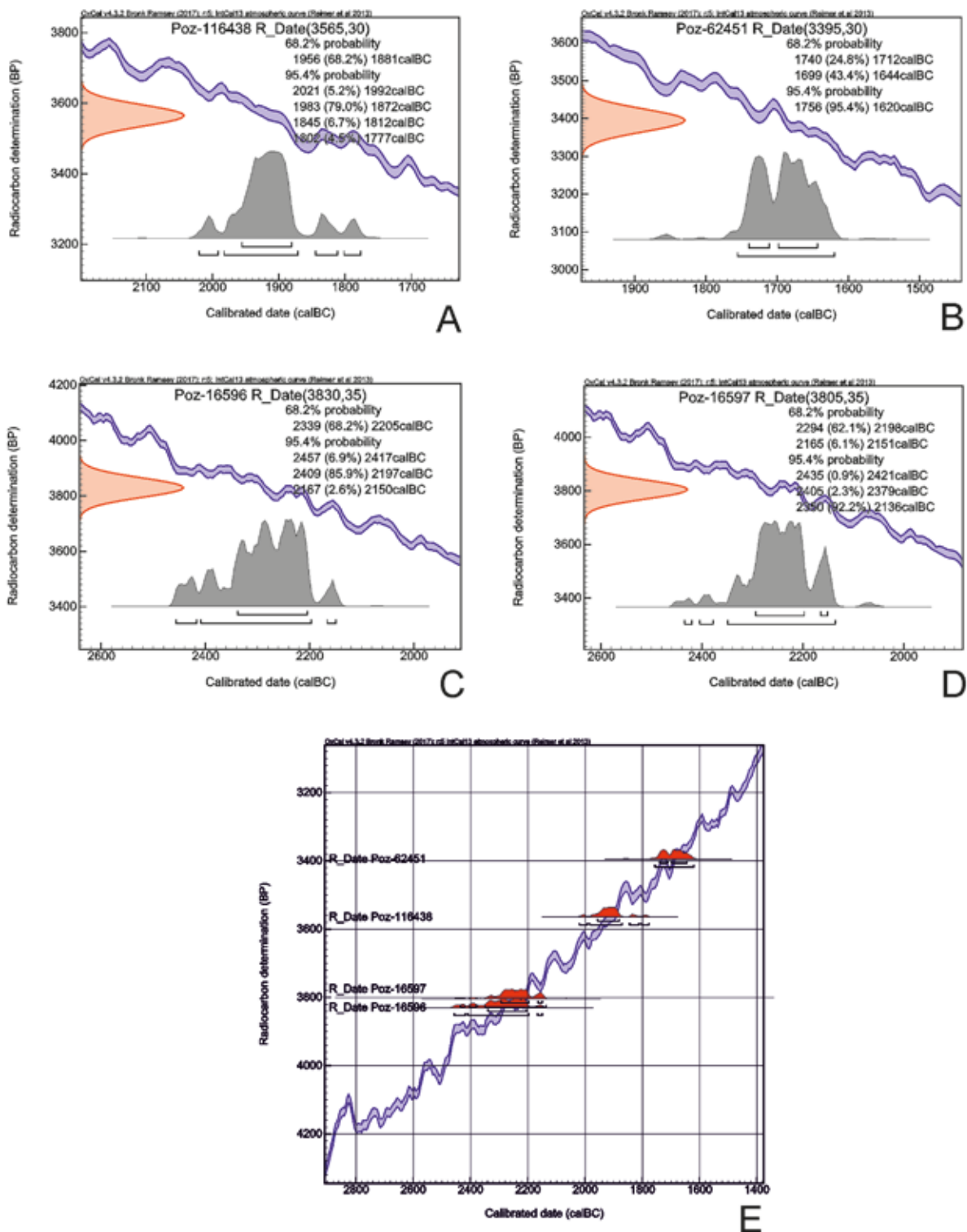
Dla komponentów reprezentujących HT ponownie jedyną możliwość ustaleń chronologicznych przynosi odwołanie się do Kujaw. I tak HT 1-3 datowane są tam na 1950-1600 przed Chr., natomiast HT 6-7 na 1550-1300(?) przed Chr. (Makarowicz 1998, ryc. 19; 2010).

W odniesieniu do HL materiały głuchowskie nie są na tyle informatywne, by możliwe było ich zaklasyfikowanie do którejś z grup (HL 1-4; Józwiak 2003: 195-209), dlatego ramy chronologiczne są bardzo szerokie: 3300-1800 przed Chr. (Józwiak 2003, ryc. 25).

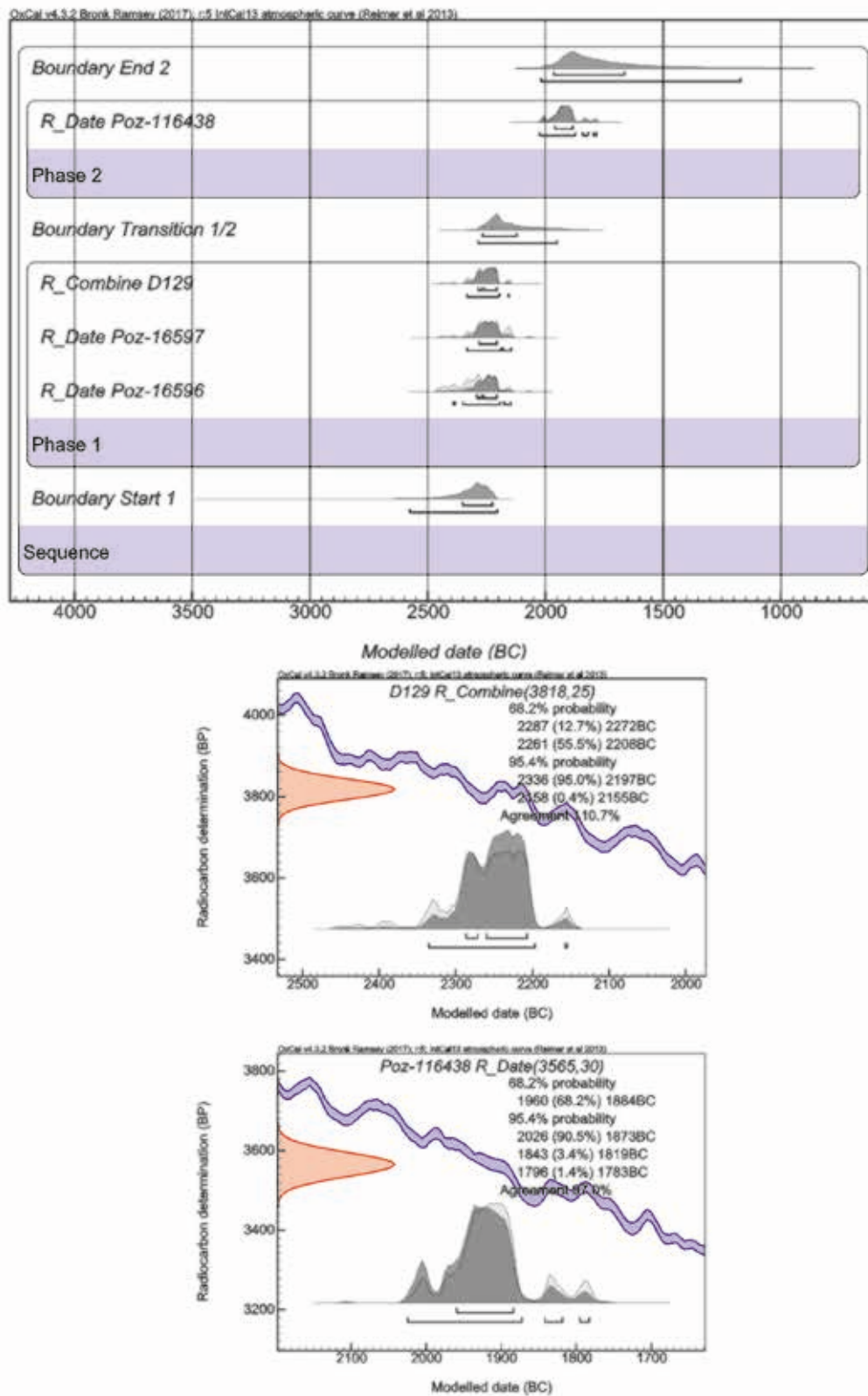
### 3.4. Konkluzje

Konfrontacja przedstawionych wyżej wyników analiz taksonomicznych z parametrami chronologicznymi poszczególnych komponentów prowadzi do następujących wniosków.

- W świetle dostępnych datowań bezwzględnych traci na znaczeniu typochronologiczne rozróżnienie na wczesną i późną fazę KCSZ. Nie można wykluczyć tego, że obie fazy reprezentują jeden etap osadniczy, datowany w Głuchowie na drugą połowę III tys. przed Chr., a z najwyższym prawdopodobieństwem na 23 wiek przed Chr.
- Nie jest jasna relacja komponentu KU (zarówno w wersji osadowej, jak i grobowej) oraz HT 1-3, których chronologia jest zbieżna. Współwystępowanie cech obu omawianych tradycji jednoznacznie dokumentuje sytuacja obserwowana na osadzie obronnej w Bruszczewie, stan. 5 (Czebreszuk *et al.* 2015; tam starsza literatura). W Głuchowie użytkowanie terenu przez ludność dysponującą możliwością ko-



Ryc. 14. Głuchowo, stan. 1, woj. wielkopolskie. Wyniki kalibracji datowań radiowęglowych: A-B – obiekt B814; C-D – obiekt D129; E – usytuowanie datowań na krzywej kalibracyjnej. Wykorzystano program OxCal v4.3.2 (Bronk Ramsey 2017); IntCal13 atmospheric curve (Reimer *et al.* 2013). Wyk. M. Szmyt



Ryc. 15. Głuchowo, stan. 1, woj. wielkopolskie. Wyniki kalibracji datowań radiowęglowych w modelu sekwencyjnym: faza 1 – obiekt D129 (*R\_Combine* D129); faza 2 – obiekt B814 (oznaczenie Poz-116438). Wykorzystano program OxCal v4.3.2 (Bronk Ramsey 2017); IntCal13 atmospheric curve (Reimer *et al.* 2013). Wyk. M. Szmyt



rzystania z wzorców unietyckich oraz wczesnotrzcinieckich przypadało na drugą połowę 19 i/lub początki 18 wieku przed Chr.

- Trudno przesądzić, czy materiały HL reprezentują samodzielną jakość, czy też należy je łączyć z innymi komponentami z INB bądź też z KPL (por. Prinke 2010). Jednak w tym przypadku obserwacje przestrzenne (por. część 4) wskazują raczej na pierwszą z wymienionych możliwości.
- Z kolei komponent HT 6-7, ramowo datowany na podstawie danych porównawczych na 1550-1300(?) przed Chr., można uznać za odrębny etap w historii zasiedlenia terenu obu głuchofskich stanowisk w trakcie INB.

#### 4. Analiza przestrzenna

Ze względu na skromną liczbę materiałów z Głuchowa 24, analiza przestrzennych układów ceramiki łączonej z wydzielonymi w poprzedniej części artykułu komponentami taksonomicznymi (por. część 3.2) jest możliwa wyłącznie dla Głuchowa 1. Na stanowisku tym źródła z INB pochodzą z 14 jednostek eksploracyjnych (ryc. 1 oraz tabela 1 i 8), przy czym główna ich koncentracja wystąpiła w północno-wschodniej części obszaru poddanego eksploracji (odcinki A-B-C-D-X-Y), natomiast mniejsze skupisko rozpoznano w partii południowo-zachodniej (odcinek O).

Ceramikę KCSZ zarejestrowano głównie w północno-wschodniej części stanowiska, a jej koncentracja wystąpiła w odcinkach B, D oraz Y (tabela 8 i ryc. 2). Ponieważ z otaczających je odcinków A, C, F, W oraz X pochodzi tylko po kilka fragmentów, można przyjąć, że uchwycone zostały granice omawianej koncentracji od zachodu, północy i wschodu, a jedynie od południa jej zasięg jest otwarty. W zachodniej części usytuowane są dwa osadowe obiekty, z których jeden (D819) stosunkowo pewnie łączyć można z aktywnością ludności reprezentującej typologicznie wcześniejsze stadia KCSZ, natomiast przynależność drugiego (F43) jest dyskusyjna. We wschodniej części tej samej koncentracji mieści się grób D129, zawierający naczynie o stylistyce wczesnosnurowej. Referowana sytuacja potwierdza obserwacje współwystępowania w tych samych strefach grobów i pozostałości osad (obozowisk)

wczesnej KCSZ (Czebreszuk, Szmyt 2006). Trzeba jednak podkreślić, że dla stylistycznie wczesnych materiałów KCSZ z Głuchowa otrzymaliśmy dwa datowania  $^{14}\text{C}$ , przypadające na drugą połowę III tys. przed Chr., które sytuują analizowaną aktywność na późnym etapie rozwoju tej kultury.

Niewielka liczba typologicznie wczesnej ceramiki KCSZ (oraz ogólnie KCSZ) pochodzi jeszcze z południowo-wschodniej partii stanowiska (odcinki P, R i S; tabela 8). Od scharakteryzowanej wyżej koncentracji dzieli je dystans co najmniej 10-15 m, na którym brak śladów „sznurowych”. Mimo to nie jest wykluczone, że stanowią one efekt aktywności tej samej grupy ludności, w postaci osobnych siedlisk, mieszczących np. szałas oraz otaczającą go strefę aktywności.

Skromne pozostałości późnosnurowe (KCSZ 3-4) odnotowano w północno-wschodnim rejonie zbadanego obszaru (odcinki D i W; tabela 8), ale tylko w południowo-zachodnim sektorze omawianej wyżej koncentracji. Pokrywanie się zasięgów dyspersji ceramiki wczesnej i późnej pod względem taksonomicznym w ramach KCSZ może być kolejną przesłanką na rzecz ich współczesności w Głuchowie.

Również z północno-wschodniej części stanowiska pochodzą prawie wszystkie materiały odnoszone do wczesnej epoki brązu (tabela 8). W odcinkach B, D oraz Y znaleziono ceramikę KU, w odcinku B – źródła wczesnotrzcinieckie (HT 1-3), a w odcinku D – późnotrzcinieckie (HT 6-7). Ponadto w obrębie odcinka D odsłonięto dwie jamy, zapewne należące do HT (obiekty D661 i D760). Natomiast materiały ogólnie wiązane z wczesną epoką brązu mają znacznie szerszy zasięg, ze skupiskiem w odcinkach B, D oraz Y, a rozrzedzonym występowaniem w odcinkach A, C, F i X. Tylko jeden fragment ceramiki zarejestrowano w odcinku O.

Sumując ogół przedstawionych informacji oraz wiedzę o chronologii poszczególnych komponentów można stwierdzić, że najwięcej problemów sprawia interpretacja źródeł KCSZ. Taksonomia ceramiki wskazuje na ich dwufazowość, dyspersja źródeł nie wyklucza ich współczesności, natomiast oznaczenia  $^{14}\text{C}$  dają mocną podstawę do datowania typologicznie „wczesnych” materiałów na drugą połowę III tys. przed Chr.

**Tabela 8.** Głuchowo, stan. 1 i 24, woj. wielkopolskie. Frekwencja ceramiki z poszczególnych jednostek taksonomicznych interstadium epok neolitu i brązu w wykopach. Objaśnienia skrótów w tekście

Wykop	KCSZ 1-2	KCSZ 3-4	KCSZ	KU	HT 1-3	HT 6-7	HT	WEB	INB	HL	Razem
<i>Głuchowo 1</i>											
A	2	-	7	-	-	-	-	1	-	-	10
B	9	-	19	2	1	-	3	12	4	1	51
C	1	-	6	-	-	-	-	1	-	1	9
D	5	1	19	1	-	2	2	11	2	2	45
F	2	-	1	-	-	-	-	1	-	-	4
K	-	-	-	-	-	-	-	-	-	1	1
O	-	-	1	-	-	-	-	1	-	13	15
P	-	-	1	-	-	-	-	-	-	-	1
R	1	-	2	-	-	-	-	-	-	1	4
S	4	-	-	-	-	-	-	-	-	-	4
V	-	-	-	-	-	-	-	-	-	1	1
W	1	1	1	-	-	-	-	-	-	2	5
X	1	-	-	-	-	-	-	2	-	7	10
Y	6	-	9	1	-	-	-	7	2	-	25
Razem	32	2	66	4	1	2	5	36	8	29	185
<i>Głuchowo 24</i>											
B	-	-	-	-	-	-	-	1	-	-	1
F	2	-	-	-	-	1	5	-	-	-	8
H	-	-	-	-	-	-	-	-	1	-	1
Razem	2	0	0	0	0	1	5	1	1	0	10

W odniesieniu do źródeł KU oraz wczesnotrzcinieckich można postawić hipotezę o ich współczesności, co ma już egzemplifikację na terenie Wielkopolski w postaci dobrze rozpoznanej sytuacji na wspomnianej osadzie w Bruszczewie, stan. 5 (por. Kneisel, Schilz 2004). Niewątpliwie odrębną pozycję zajmował komponent późnotrzciniecki.

Zważywszy na dyspersję cech wszystkich komponentów przypadających na wczesną epokę brązu oraz ceramiki tylko ogólnie zakwalifikowanej do tego etapu pradziejów (tabela 8) można ostrożnie przyjąć, że podzbiór ceramiki z odcinka B jest w większym stopniu pochodną osadnictwa z pierwszej połowy II tys. przed Chr. (komponenty: KU + HT 1-3), podczas gdy podzbiór z odcinka D jest zapewne rezultatem osadnictwa z początku drugiej połowy II tys. przed Chr. (komponent HT 6-7). Oceny powyższej w żaden sposób nie można jednak uściślić.

Rozprzestrzenienie źródeł HL nie do końca powiela omawiane wyżej układy. Tym razem połowa ceramiki uchwycona została w odcinku O (oraz przyległym R), a tylko nieco mniej – w północno-wschodniej części stanowiska (odcinki: X, B, C, D, W). Pojedynczy fragment naczynia HL pochodzi z zachodniej partii badanego terenu (odcinek K). Jeśli przyjąć hipotezę o samodzielnej roli osadnictwa HL na obszarze stanowiska (por. jednak uwagi z części 3.4), to należałoby rozważyć, czy mamy w tym przypadku do czynienia z pozostałościami jednego czy też dwóch punktów osadniczych ludności HL. Niestety, obecnie nie ma podstaw do rozstrzygnięcia przedstawionej alternatywy.

##### 5. Reanaliza: dwa dalsze groby ludności kultury unietyckiej w Głuchowie, stan. 1

Ujawnienie w Głuchowie 1 wyraźnych śladów obecności społeczności KU, zarówno w wersji gro-



bowej, jak i osadowej, skłoniło nas do powrotu do opracowanych wcześniej materiałów archeologicznych i reanalizy ich cech pod kątem identyfikacji ewentualnych dalszych śladów z wczesnej epoki brązu. Możliwość taką dają dwa obiekty, o numerach 81 i 88, odsłonięte w odcinku W, uznane poprzednio za groby z wczesnej epoki żelaza (Skorupka 2005).

**Obiekt 81** (oznaczenie polowe: W677) znajdował się w wykopie W85a. Został opisany jako grób ciałopalny z przemytymi kośćmi (Skorupka 2005: 113-114). Miał owalny kształt w rzucie płaskim, wymiary 140 × 94 cm przy miąższości 14 cm i orientację północny zachód - południowy wschód (ryc. 16). W stropie wypełniska, tworzonego przez średnio zbielicowaną próchnicę, zalegały trzy średniej wielkości kamienie. W jamie znaleziono 55 niewielkich fragmentów ceramiki, z których 20 składa się na jedno naczynie („wazę z ostrym załomem brzuśca”), odtworzone rysunkowo (Skorupka 2004, tab. 21, grób 81:1). Odkryte w wypełnisku przepalone i rozdrobnione szczątki kostne zostały uznane za ludzkie, ale ich bliższa identyfikacja nie była możliwa.

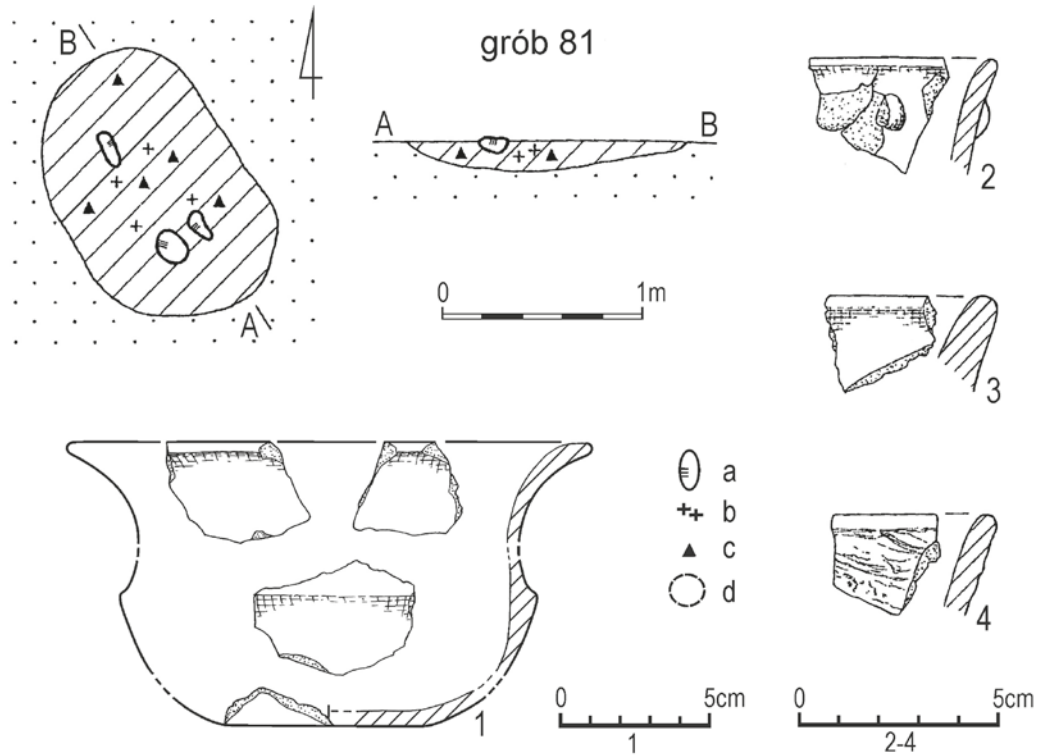
**Obiekt 88** (oznaczenie polowe: W702) znajdował się w wykopie W95b, w oddaleniu o ok. 10 m na północny wschód od poprzedniego (Skorupka 2005, ryc. 3). Był również owalny w rzucie poziomym i miał prawie takie same wymiary (140 × 100 cm), jak również zbliżoną orientację (północ - południe). Miąższość wypełniska, tworzonego przez średnio zbielicowaną próchnicę, była jednak znacząco większa, gdyż wynosiła 44 cm (ryc. 16). W wypełnisku zarejestrowano tylko jedno naczynie („wazę o ostrym załomie brzuśca” z taśmowatym uszkiem na załomie; Skorupka 2005, tab. 23, grób 88:1), ustawione pionowo otworem ku górze. Nie zaobserwowano żadnych szczątków kostnych.

Obydwa naczynia z grobu 81 i 88 opisano jako „wazy z ostrym załomem brzuśca” i przytoczono do nich analogie z zespołów kultury grobów kloszowych (Skorupka 2004: 123). Naszym zdaniem są to jednak podobieństwa wycinkowe (dotyczą jednej cechy: ostrego załomu czy formy ucha) i ogólne. Tymczasem z perspektywy wczesnobrązowej obydwie naczynia z Głuchowa 1 nawiązują do „klasycznego” kubka unietyckiego. Jest to forma znana przede wszystkim ze znalezisk grobowych z połu-

dniowej ekumeny tej kultury (Morawy, Czechy; por. Bartelheim 1998). Na północy jest reprezentowana mniej licznie (Zich 1996), a w Wielkopolsce występuje wręcz rzadko – zarejestrowano je wyłącznie na cmentarzysku w Łękach Małych (Knapowska-Mikołajczykowa 1957). Można do nich dołączyć jeszcze jedno naczynie spod Gorzowa Wielkopolskiego, z miejscowości Piskorzno, stan. 1 (Szczurek 1977; Zich 1996: 558). W ostatnich latach formy bliskie stylistycznie „klasycznym” kubkom KU zarejestrowano również w kontekście osadowym, w Bruszczewie, stan. 5 (Kneisel, Schilz 2004: 168 – typ GT 03 B; Diers 2010, Taf. 10:19 – warstwa 2003, horyzont 5; Czebreszuk 2015, fig. 4.94 – obiekt 191, pl. 4.32 – z wykopu 22; Czebreszuk, Jaeger, Stróżyk 2015, pl. 5.29 – wykop 51, horyzont 51-II). Naczynia z Bruszczewa nawiązują stylistycznie do kubków unietyckich, ale jedynie artefakty z cmentarzyska w Łękach Małych można bezsprzecznie zaliczyć do omawianego typu, zwłaszcza okaz z kurhanu II (Kowiańska-Piaszykowa 2008, ryc. 15:1), nieco asymetryczną formę z grobu B w kurhanie III (Kowiańska-Piaszykowa 2008, ryc. 12:6) oraz naczynie z grobu B w kurhanie IV (Kowiańska-Piaszykowa 2008, ryc. 7:1). Najpełniejszą analogią do egzemplarza z grobu 88 w Głuchowie jest kubek z grobu B w kurhanie I (Kowiańska-Piaszykowa 2008, ryc. 22:1).

Naczynie z grobu 88 ma wszystkie główne cechy kubków unietyckich, choć wyróżnia się nieco innym osadzeniem ucha: w odróżnieniu od form klasycznych, gdzie ucho znajduje się na szyjce i sięga załomu, omawiany okaz ma ucho umieszczone bezpośrednio na załomie. Forma z grobu 81 jest gorzej zachowana, ale ma podobne cechy stylistyczne, choć brak w niej ucha. Dane metryczne obu naczyń przedstawiono w tabeli 9. Cechy mikromorfologiczne określono zgodnie z klasyfikacją opracowaną dla ceramiki neolitycznej i wczesnobrązowej (Czebreszuk, Koško, Szmyt 2006): naczynie z grobu 81 – typ krawędzi 18e, typ dna 25c; naczynie z grobu 88 – typ krawędzi 18c, typ dna 5c. Ostry załom brzuśca kubka z grobu 81 został podkreślony trójkątną listwą wyciśniętą na nim (nie doklejona!): xM-180.

Pod względem technologicznym obydwie naczynia wykonano w identyczny sposób, zgodny z tradycją unietycką. Są to (tabela 10): równa, drobna domieszka tłucznia i piasku z wyraźnym udziałem



Ryc. 16. Głuchowo, stan. 1, woj. wielkopolskie. Dwa dalsze groby kultury unietyckiej: A – grób 81, rzut poziomy, przekrój oraz ceramika wydzielona (1 – kultura unietycka; 2-4 – wczesna epoka żelaza); B – grób 88, rzut poziomy, przekrój i naczynie. Wyk. T. Skorupka, J. Kędzelska  
 Legenda: a – kamienie; b – przepalone kości; c – fragmenty ceramiki; d – naczynie

**Tabela 9.** Głuchowo, stan. 1, woj. wielkopolskie. Cechy metryczne naczyń z grobów 81 i 88. Zasady opisu wg Czebreszuk, Koško, Szmyt 2006

Obiekt	Wskaźniki metryczne [w cm]							
	H1	H2	H3	H5	R1	R2	R3	R4
Grób 81	9,7	3,5	1,7	4,5	17,7	12,9	14,1	6,8
Grób 88	11,8	2,8	3,2	5,8	14,8	12,0	14,5	6,8

miki, dobre przygotowanie masy ceramicznej, dobry wpał, cienkościennosc, wyrównanie i wygładzenie obu powierzchni, jak również ich ciemnoszary kolor (w skali Munsella 2019: powierzchnia zewnętrzna 2.5Y4/1; powierzchnia wewnętrzna 10YR4/1).

Obydwa groby z Głuchowa mają wydłużone, owalne jamy o identycznych rozmiarach (140 × 100 cm). Odpowiada to funeralnym regułom KU, gdzie zmarłych chowano w pozycji skurczonej w jamach zorientowanych dłuższą osią w kierunku północ-południe (np. Machnik 1977: 126). Kształt i rozmiary są jednak odmienne od datowanego radiowęglowo grobu B814.

Konkludując, grób 88, w którym zdeponowane zostało tylko jedno naczynie o formie kubka KU, można dość pewnie odnieść do wskazanej jednostki kulturowej, a tym samym wyłączyć z ciepłopalnego cmentarzyska datowanego na wczesną epokę żelaza. Kwalifikacja grobu 81 jest bardziej dyskusyjna ze względu na obecność w jego wypełniku drobnych przepalonych kości oraz większej liczby fragmentów ceramiki (w tym 35 z wczesnej epoki żelaza). Jest możliwe, że był to pierwotnie grób KU o rozmiarach zbliżonych z grobem 88, zniszczony w trakcie użytkowania terenu przez ludność z początków epoki żelaza.

Niezależnie od tego, przedstawione powyżej źródła pozwalają na postawienie tezy, że cmentarzysko ludności KU na stan. 1 w Głuchowie pierwotnie składało się z większej liczby grobów (co najmniej 3?), a jego częściowe zniszczenie nastąpiło we wczesnej epoce żelaza.

## 6. Osadnictwo z interstadium epok neolitu i brązu na obszarze stanowisk 1 i 24 w Głuchowie

Nasze podsumowanie oprzemy przede wszystkim na wynikach badań stanowiska 1, traktując sta-

nowisko 24 tylko pomocniczo. W porównaniu z innymi etapami użytkowania terenu obu stanowisk, mieszkańcy z INB pozostawili po sobie nieliczny zestaw śladów. Relikty te były niejednorodne i okazały się nie lada problemem, zarówno pod względem taksonomicznym, jak i interpretacji chronologiczno-kulturowej.

Na podstawie sprawozdawanych wyżej wyników analiz uzasadniona jest teza, że wykorzystanie terenu przez ludność KCSZ miało miejsce w ramach jednej fazy osadniczej datowanej na 23-22 wiek przed Chr. i obejmowało zarówno użytkowanie osady/obozowiska, jak też – nieco późniejsze – ulokowanie w tym miejscu grobu, w którym złożono ciało 40-45-letniego mężczyzny. Źródła te rozciągały się maksymalnie na dystansie 600 m. Tak znaczny zasięg oraz dwuogniskowa dyspersja (odcinki B+D+W oraz P+R+S) mogą być wskaźnikami stabilizacji tego osadnictwa, co tym bardziej potwierdza jego późną chronologię (Czebreszuk, Szmyt 2012: 168; 2019: 263). Zdeponowanie w grobie D129 tuszy bydlęcej oraz obecność w obiekcie D819 zęba należącego również do tego gatunku zwierząt poświadczają istotność użytkowania bydła dla grup ludności KCSZ, które żyły w drugiej połowie III tys. przed Chr. na obszarze Wielkopolski.

Kolejna faza osadnicza miała miejsce w drugiej połowie 19 i w początkach 18 wieku przed Chr., kiedy to na badanym terenie pojawiła się ludność łącząca cechy unietyckie i wczesnotrzcinieckie. Podobnie jak poprzednio, pozostały po niej relikty grobowe i osadowe. O ile jednak źródłowa ewidencja cmentarzyska jest zasadniczo pewna, o tyle pozostałości osadowe należą do enigmatycznych (dwie jamy z ceramiką datowaną na HT 1-3 oraz ułamki naczyń KU w warstwie). Biorąc pod uwagę lokalizację grobu B814 oraz przedstawioną wyżej reinterpretację dwóch innych obiektów funeralnych (groby 81 i 88),

**Tabela 10.** Głuchowo, stan. 1, woj. wielkopolskie. Cechy technologiczne naczyń z grobów 81 i 88. Zasady opisu wg Czebreszuk, Koško, Szmyt 2006

Obiekt	Stany cech							
	aa	ab	ac	ad1	ad2	ba	bb/bc	ca
Grób 81	221,21,23	2	2	1	2	4	6-9/6-9	13
Grób 88	221,21,23	2	2	1	2	4	6-9/6-9	13

można stwierdzić istnienie w Głuchowie niewielkiego, zapewne płaskiego cmentarzyska KU, złożonego z co najmniej 3 grobów. Odległość między skrajnymi grobami (B814 na wschodzie i grób 88 na zachodzie) wynosiła ok. 200 m. Jest to jednak teren bardzo przekształcony w trakcie późniejszych etapów osadniczych, dlatego zasięg cmentarzyska nie może być dokładniej określony.

Osobno należy potraktować materiały z HT 6-7, datowane na drugą połowę II tys. p. Chr. Są to zapewne relikty osady, której trwanie i rozmiary pozostają nierozpoznane.

Jeszcze inna faza zasiedlenia związana była z HL, przy czym trzeba podkreślić, że jej chronologia pozostaje enigmą, a najbardziej prawdopodobne jest datowanie jej jako najstarszej w ramach INB. Reprezentuje ona peryferyjny wariant kultury społeczności „leśno”-wschodnioeuropejskich, uformowany na styku z grupami agrarnymi w dorzeczu Wisły i Odry (Józwiak 2003). Społeczności te tworzyły obozowiska krótkotrwałe, po których zostawała nieliczna grupa reliktyw. Ponadto mogły periodycznie wracać na to samo miejsce. Jest możliwe, że, z takim przypadkiem mamy do czynienia w Głuchowie.

Materiały zaliczone ogólnie do INB nie reprezentują odrębnej fazy. Najprawdopodobniej są to mniej informatywne i bardziej zniszczone (postdepozycyjnie) relikty jednej z faz przypadających na omawiany odcinek pradziejów.

Na zakończenie nie sposób pominąć obserwacji dotyczących rozprzestrzenienia źródeł z INB na terenie stanowiska 1 w Głuchowie. Otóż – za wyjątkiem reliktyw łączonych z HL – aktywność osadnicza grup ludności z INB skupiała się na tym samym, północno-wschodnim fragmencie oma-

wianego obszaru. Pod względem topograficznym jest to cyfrowate wypłaszczenie w środkowej części długiego stoku o nachyleniu wschodnim i północno-wschodnim (ryc. 1). Jest ono w całości zajęte przez pozostałości osadnictwa z badanego etapu, a poprzedzają je ślady obecności ludności kultury amfor kulistych, datowane na przełom IV i III tys. przed Chr. (3250-2800/2700 przed Chr. – Szmyt 2010: 186). Czytelne jest zatem powielanie wzorów zachowań przestrzennych, co różni osadnictwo z III i II tys. przed Chr. od rozpoznanych w Głuchowie starszych etapów osadniczych, zwłaszcza kultury pucharów lejkowatych (por. Prinke 2010). Na przyczyny i konsekwencje tego zjawiska warto zwrócić uwagę po rozpoznaniu zbieżnych chronologicznie źródeł z badań szerokok przestrzennych.

## 7. Zakończenie

Będące przedmiotem niniejszego artykułu źródła datowane na INB są w istocie pozostałościami kilku epizodów osadniczych, przypadających na III i II tys. przed Chr. Usytuowanie ich w kontekście posiadanych już, a także nowopozyskiwanych zespołów źródeł stwarza szansę na rozpoznanie słabo dotąd naświetlonych sekwencji przeobrażeń kulturowych społeczności żyjących w dorzeczu środkowej Warty.

*Artykuł został przygotowany w ramach finansowanego przez Narodowe Centrum Nauki projektu BEETHOVEN nr 2014/2015/G/HS3/04720, pt. „Późny neolit i wczesna epoka brązu na obszarach południowo-zachodniobałtyckich (2500-1500 BC): Dlaczego powstały struktury polityczne typu Bruszczewo-Łęki Małe?”/ „Late Neolithic/Early Bronze Age developments in the south-west Baltic Area (2500-1500 BC): Why did the Bruszczewo-Łęki Małe type of power structures appear?”.*



## Literatura

- BARTELHEIM M.  
1998 *Studien zur böhmischen Aunjetitzer Kultur – Chronologische und chorologische Untersuchungen*. Bonn.
- BEDNARCZYK J., KOŚKO A.  
2004 (red.), *Od długiego domu najstarszych rolników do dworu staropolskiego. Wyniki badań archeologicznych na trasach gazociągów Mogilno – Włocławek i Mogilno – Wydartowo*. Poznań.
- BRONK RAMSEY C.  
2017 *OxCal v.4.3.2*. Oxford (www.rlaha.ox.ac.uk).
- CZEBRESZUK J.  
1996 *Spółeczności Kujaw w początkach epoki brązu*. Poznań.  
2000a Finds of archer's wristguards in the Baltic zone. W: S. Kadrow (red.), *A Turning of Ages / Im Wandel der Zeiten. Jubilee Book Dedicated to Professor Jan Machnik on His 70th Anniversary*: 157-172. Kraków.  
2000b Osadnictwo społeczności kultury ceramiki sznurowej W: A. Koško (red.), *Archeologiczne badania ratownicze wzdłuż trasy gazociągu tranzytowego. T. III. Kujawy. Cz. 4. Osadnictwo kultur późnoneolitycznych oraz interstadium epok neolitu i brązu: 3900 – 1400/1300 przed Chr.*: 423-454. Poznań.  
2001 *Schylek neolitu i początki epoki brązu w strefie południowo-zachodniobałtyckiej (III i początki II tys. przed Chr.). Alternatywny model kultury*. Poznań.  
2006a Ceramika z interstadium epok neolitu i brązu oraz z czasów późniejszych. W: A. Koško, M. Szmyt, *Opatowice – Wzgórze Prokopiaka. T. I* (= Studia i materiały do badań nad późnym neolitem Wysoczyzny Kujawskiej I): 213-222. Poznań.  
2006b *Osadnictwo z interstadium epok neolitu i brązu na stanowisku 1 w Gluchowie, pow. poznański (AUT 145)*. Maszynopis w Archiwum Naukowym Muzeum Archeologicznego w Poznaniu.  
2015 Unétiče culture settlement in the mineralized-part of site. W: J. Czebreszuk, J. Müller (red.), *Bruszczewo III. The settlement and fortification in the mineral zone of the site* (= Studien zur Archäologie in Ostmitteleuropa/ Studia nad Pradziejami Europy Środkowej 13): 53-237. Bonn–Poznań.
- CZEBRESZUK J., IGNACZAK M., MAKAROWICZ P.  
2006 Horyzont późnotrzciniecki w międzyrzeczu środkowej Wisły i Warty. W: H. Taras (red.), *Zmierzch kompleksu trzciniecko-komarowskiego. Kształtowanie się nowej rzeczywistości kulturowej w środkowej i młodszej epoce brązu*: 39-77. Lublin.
- CZEBRESZUK J., JAEGER M., STRÓŻYK M.  
2015 Unétiče culture pottery from the fortifications. W: J. Czebreszuk, J. Müller (red.), *Bruszczewo III. The settlement and fortification in the mineral zone of the site* (= Studien zur Archäologie in Ostmitteleuropa/ Studia nad Pradziejami Europy Środkowej 13): 239-284. Bonn–Poznań.
- CZEBRESZUK J., KOŚKO A.  
2000 Osadnictwo społeczności kultury pucharów lejkowatych/kultury ceramiki sznurowej (faza klasyczna). W: A. Koško (red.), *Archeologiczne badania ratownicze wzdłuż trasy gazociągu tranzytowego. T. III. Kujawy. Cz. 4. Osadnictwo kultur późnoneolitycznych oraz interstadium epok neolitu i brązu: 3900 – 1400/1300 przed Chr.*: 331-344. Poznań.
- CZEBRESZUK J., KOŚKO A., SZMYT M.  
2006 Zasady analizy źródeł ceramicznych z okresu późnego neolitu oraz interstadium epok neolitu i brązu na Kujawach. W: A. Koško, M. Szmyt, *Opatowice – Wzgórze Prokopiaka. T. I* (= Studia i materiały do badań nad późnym neolitem Wysoczyzny Kujawskiej I): 39-64. Poznań.
- CZEBRESZUK J., ŁOŚ J.  
1999 Grób kultury ceramiki sznurowej w Żernikach, gm. Kruszwica, pow. Inowrocław, woj. kujawsko-pomorskie, stanowisko 27. *Sprawozdania Archeologiczne* 51: 97-113.
- CZEBRESZUK J., MÜLLER J.  
2004a Zur absolutchronologischen Datierung des Siedlungsgeschehens / Chronologia osadnictwa pradziejowego. W: J. Czebreszuk, J. Müller (red.), *Bruszczewo. Ausgrabungen und Forschungen in einer prähistorischen Siedlungskammer Großpolens/ Badania mikroregionu osadniczego z terenu Wielkopolski. I. Forschungsstand – Erste Ergebnisse – Das östliche Feuchtbodenareal/ Stan badań – Pierwsze wyniki – Wschodnia, torfowa część stanowiska* (= Studien zur Archäologie in Ostmitteleuropa/ Studia nad Pradziejami Europy Środkowej 2): 293-310. Poznań–Kiel–Rahden (Westf.).  
2004b (red.), *Bruszczewo. Ausgrabungen und Forschungen in einer prähistorischen Siedlungskammer Großpolens/ Badania mikroregionu osadniczego z terenu Wielkopolski. I. Forschungsstand – Erste Ergebnisse – Das östliche Feuchtbodenareal/ Stan badań – Pierwsze wyniki – Wschodnia, torfowa część stanowiska* (= Studien zur Archäologie in Ostmitteleuropa/ Studia nad Pradziejami Europy Środkowej 2). Poznań–Kiel–Rahden (Westf.).  
2015a Early Bronze Age defensive settlement in Bruszczewo. Next step towards synthesis. W: J. Czebreszuk, J. Müller (red.), *Bruszczewo III. The settlement and fortification in the mineral zone of the site* (= Studien zur Archäologie in Ostmitteleuropa/ Studia nad Pradziejami Europy Środkowej 13): 413-419. Bonn–Poznań.  
2015b (red.), *Bruszczewo III. The settlement and fortification in the mineral zone of the site* (= Studien zur Archäologie in Ostmitteleuropa/ Studia nad Pradziejami Europy Środkowej 13). Bonn–Poznań.
- CZEBRESZUK J., MÜLLER J., JAEGER M., KNEISEL J.  
2015 (red.), *Bruszczewo IV. Natural resources and economic activities of the Bronze Age people* (= Studien zur Archäologie in Ostmitteleuropa/ Studia nad Pradziejami Europy Środkowej 14). Poznań–Bonn.
- CZEBRESZUK J., SZMYT M.  
2001 The III Millennium BC in Kujawy in the light of radiocarbon dating. W: J. Czebreszuk, J. Müller (red.), *The Absolute Chronology in Central Europe 3000–2000 BC* (= Studien zur Archäologie in Ostmitteleuropa/ Studia nad Pradziejami Europy Środkowej 1): 177-208. Poznań–Bamberg–Rahden/Westf.).  
2006 Siedlungsformen des III Jahrtausends v. Chr. in der polnischen Tiefebene (Kulturen der Trichterbecher, Kugelamphoren und Schnurkeramik). *Stand und Pers-*

- pektiven der Untersuchungen. W: J. Müller, W. Dörfler (red.), *Umwelt – Wirtschaft – Siedlungen im dritten vorchristlichen Jahrtausend Mitteleuropas und Südkandinavien* (= Offa-Bücher 84): 219-242. Neumünster.
- 2012 Bell Beakers and the cultural milieu of north European plain. W: H. Fokkens, F. Nicolis (red.), *Background to Beakers. Inquiries into regional cultural backgrounds of the Bell Beaker complex*: 157-175. Leiden.
- 2019 Bell Beakers domestic sites and houses in the Polish lands: Odra and Vistula Catchments. W: A.M. Gibson (red.), *Bell Beaker Settlement of Europe. The Bell Beaker phenomenon from a domestic perspective* (= Prehistoric Society Research Paper No. 9): 255-275. Oxford & Philadelphia.
- DIERS S.
- 2010 Precyzyjna stratygrafia i chronologia: analizy archeologiczne i palinologiczne. Studium na przykładzie stanowiska Bruszczewo 5 w Wielkopolsce/ Feinstratigrafie und Chronologie: Archäologische und palynologische Analysen. Eine Fallstudie zum Fundplatz Bruszczewo 5 in Großpolen. W: J. Müller, J. Czebreszuk, J. Kneisel (red.), *Bruszczewo II. Badania mikroregionu osadniczego z terenu Wielkopolski/ Ausgrabungen und Forschungen in einer prähistorischen Siedlungskammer Großpolens* (= Studien zur Archäologie in Ostmitteleuropa/ Studia nad Pradziejami Europy Środkowej 6-2): 344-469. Poznań–Bonn.
- FURHOLT M.
- 2003 *Die absolutchronologische Datierung der Schnurkeramik in Mitteleuropa und Südkandinavien* (= Universitätsforschungen zur prähistorischen Archäologie 101). Bonn.
- IGNACZAK M.
- 2002 *Ze studiów nad genezą kultury łużyckiej w strefie Kujaw*. Poznań.
- 2004 Osadnictwo społeczeństw kultury łużyckiej w strefie śródkowobachorskiej. W: J. Bednarczyk, L. Czerniak, A. Koško (red.), *Archeologiczne badania ratownicze wzdłuż trasy gazociągu tranzytowego. T. III. Kujawy. Cz. 5. Osadnictwo społeczeństw kultury cyklu łużyckiego*: 15-201. Poznań.
- 2008 Kultura łużycka w Wielkopolsce. Ze studiów nad genezą kultury półpopielnicowych na pograniczu Wielkopolski i Kujaw. W: H. Machajewski (red.), *Wielkopolska w dziejach. Archeologia o regionie*: 63-85. Poznań.
- JÓZWIĄK B.
- 2003 *Spółeczności subneolitu wschodnioeuropejskiego na Niżu Polskim w międzyrzeczu Odry i Wisły*. Poznań.
- KABACIŃSKI J., SOBKOWIAK-TABAKA I.
- 2006 *Materiały krzemienne o nieokreślonej przynależności kulturowej i chronologicznej ze stanowiska 1 w Głuchowie, gm. Komorniki, AUT 145*. Maszynopis w Archiwum Naukowym Muzeum Archeologicznego w Poznaniu.
- KASZEWSKI Z.
- 1967 Osada kultury łużyckiej z III i IV okresu epoki brązu na stanowisku 13 w Brześciu Kujawskim, pow. Włocławek. *Prace i Materiały Muzeum Archeologicznego i Etnograficznego w Łodzi. Seria Archeologiczna* 12: 159-229.
- KNEISEL J., SCHILZ CH.
- 2004 Die Keramik aus dem östlichen Feuchtbodenareal. W: J. Czebreszuk, J. Müller (red.), *Bruszczewo. Ausgrabungen und Forschungen in einer prähistorischen Siedlungskammer Großpolens/ Badania mikroregionu osadniczego z terenu Wielkopolski. I. Forschungsstand – Erste Ergebnisse – Das östliche Feuchtbodenareal/ Stan badań – Pierwsze wyniki – Wschodnia, torfowa część stanowiska* (= Studien zur Archäologie in Ostmitteleuropa/ Studia nad Pradziejami Europy Środkowej 2): 153-246. Poznań–Kiel–Rahden (Westf.).
- KOŠKO A.
- 1997 Chronological-genetic framework of the „A horizon” features in the development of the Kuiavian FBC. W: P. Siemen (red.), *Early Corded Ware Culture. The A-Horizon – fiction or fact? International Symposium in Jutland 2nd-7th May 1994* (= Arkæologiske Rappor-ter 2): 125-133. Esbjerg.
- 2000 (red.), *Archeologiczne badania ratownicze wzdłuż trasy gazociągu tranzytowego. T. III. Kujawy. Cz. 4. Osadnictwo kultur późnoneolitycznych oraz interstadium epok neolitu i brązu: 3900 – 1400/1300 przed Chr.* Poznań.
- KURZAWA J.
- 2001 *Zagadnienie najwcześniejszych faz kultury ceramiki sznurowej na Nizinie Wielkopolsko-Kujawskiej*. Poznań.
- MACHNIK J.
- 1977 *Frühbronzezeit Polens*. Wrocław–Warszawa–Kraków–Gdańsk.
- MAKAROWICZ P.
- 1998 Kujawski nurt trzcienieckiego kręgu kulturowego – podstawy taksonomiczne. W: A. Koško, J. Czebreszuk (red.), *Trzciniec. System kulturowy czy interkulturowy proces?*: 33-60. Poznań.
- 2010 *Trzcieniecki krąg kulturowy – wspólnota pogranicza Wschodu i Zachodu Europy* (= Archaeologia Bimaris – Monografie 3). Poznań.
- MAKOWIECKI D.
- 2015 Animal husbandry and natural environment of the multicultural settlement at Bruszczewo, site 5. A study of faunal remains recovered in 1995-2008. W: J. Czebreszuk, J. Müller, M. Jaeger, J. Kneisel (red.), *Bruszczewo IV. Natural resources and economic activities of the Bronze Age people* (= Studien zur Archäologie in Ostmitteleuropa/ Studia nad Pradziejami Europy Środkowej 14): 53-187. Poznań–Bonn.
- MAKOWIECCY M. I D.
- 2006 *Zwierzęce szczątki kostne ze stanowiska wielokulturowego w miejscowości Głuchowo, stan. 1 (AUT 145)*. Maszynopis w Archiwum Naukowym Muzeum Archeologicznego w Poznaniu.
- MATUSZEWSKA A.
- 2011 *Kultura ceramiki sznurowej na Dolnym Nadodrzu* (= Archaeologia Bimaris – Monografie 5). Poznań.
- MUNSELL ...
- 2019 *Munsell Soil Color Book. 2009 Year Revised*. Grand Rapids.
- MÜLLER J., CZEBRESZUK J., KNEISEL J.
- 2010 (red.), *Bruszczewo II. Ausgrabungen und Forschungen in einer prähistorischen Siedlungskammer Großpolens/ Badania mikroregionu osadniczego z terenu Wielkopolski* (= Studien zur Archäologie in Ostmitteleuropa/ Studia nad Pradziejami Europy Środkowej 6-1, 6-2). Bonn.

- OLEXA L., NOVÁČEK T.  
2013 *Pohrebisko zo staršej doby bronzovej v Nižnej Myšli. Katalog I (hroby 1–310)* (= Archaeologica Slovaca Monographiae. Catalogi. Instituti Archaeologici Nitriensis Academiae Scientiarum Slovacae XIV). Nitra.
- PEŠKA J.  
2002 Vybrané formy eneolityckých pásových zápon v Európe. W: I. Cheben, I. Kuzma (red.), *Otázky neolitu a eneolitu našich krajín*: 259–281. Nitra.
- POSPIESZNY Ł.  
2009 *Zwyczaże pogrzebowe społeczności kultury ceramiki sznurkowej w Wielkopolsce i na Kujawach* (= Studia i Materiały do Dziejów Kujaw – Niżu Polski 10). Poznań.
- POSPIESZNY Ł., SOBKOVIK-TABAKA I., DOUGLAS PRICE T., FREI K. M., HILDEBRANDT-RADKE I., KOWALEWSKA-MARSZALEK H., KRENZ-NIEDBAŁA M., OSYPIŃSKA M., STRÓŻYK M., WINIARSKA-KABACIŃSKA M.  
2015 Remains of a late Neolithic barrow at Kruszyn. A glimpse of ritual and everyday life in early Corded Ware societies of the Polish Lowland. *Praehistorische Zeitschrift* 90 (1–2): 185–213.
- PRINKE D.  
2010 Osadnictwo ludności kultur wstęgowych i kultury pucharów lejkowatych na stanowisku 1 w Głuchowie, woj. wielkopolskie. *Fontes Archaeologici Posnanienses* 46: 43–105.
- REIMER P. J., BARD E., BAYLISS A., BECK J. W., BLACKWELL P. G., BRONK RAMSEY C., BUCK C. E., CHENG H., EDWARDS R. L., FRIEDRICH M., GROOTES P. M., GUILDERSON T. P., HAFLIDASON H., HAJDAS I., HATTE C., HEATON T. J., HOFFMANN D. L., HOGG A. G., HUGHEN K. A., KAISER K. F., KROMER B., MANNING S. W., NIU M., REIMER R. W., RICHARDS D. A., SCOTT E. M., SOUTHON J. R., STAFF R. A., TURNER C. S. M., VAN DER PLICHT J.  
2013 IntCal13 and Marine13 Radiocarbon Age Calibration Curves 0–50,000 Years cal BP. *Radiocarbon* 55(4): 1869–1887.
- SEGER H.  
1904 Das Gräberfeld von Marschwitz Kreis Ohrlau. *Schlesiens Vorzeit in Bild und Schrift* 3: 27–39.
- SKORUPKA T.  
2005 Cmentarzysko ciałopalne ze schyłku okresu halsztackiego i początku starszego okresu przedrzymskiego w Głuchowie, stan. 1, woj. wielkopolskie. *Fontes Archaeologici Posnanienses* 41: 97–186
- SZCZUREK T.,  
1977 Materiały kultury unietyckiej z ziem nad dolną Wartą i Notecią. *Silesia Antiqua* 19: 95–102.
- SZMYT M.  
2010 Osadnictwo ludności kultury amfor kulistych na stanowisku 1 w Głuchowie, woj. wielkopolskie. *Fontes Archaeologici Posnanienses* 46: 183–192.  
2016 (red.), *Osadnictwo społeczności neolitycznych na stanowisku 2 w Janowicach, woj. kujawsko-pomorskie* (= Studia i materiały do badań nad późnym neolitem Wysoczyzny Kujawskiej VI). Poznań.
- ZICH B.  
1996 *Studien zur regionalen und chronologischen Gliederung des nördlichen Aunjetitzer Kultur* (= Vorgesichtliche Forschungen 20). Berlin–New York.

## Settlement from the 2nd and 3rd millennia BC at Głuchowo, sites 1 and 24, Wielkopolska Province

### Summary

The article is dedicated to the presentation and analysis of archaeological material recorded at two archaeological sites located close to each other in the Wielkopolska region: Głuchowo 1 and Głuchowo 24. Excavations were carried out at both the sites in the years 1999–2002 as part of the rescue research programme preceding the construction of A2 motorway. The sites are located to the west of Poznań, in the valley of the small Wirynka river.

At Głuchowo 1, the examined area covered 1,555 ares, within which 5,263 features were registered, documenting a number of settlement phases ranging from the Mesolithic to the Late Middle Ages. At Głuchowo 24, within the area of 377.5 ares, the researchers identified 1,129 features dating from the Neolithic to the modern period. Part of the archaeological material from Głuchowo 1 has already been discussed in the literature, including an Early Iron Age cemetery (Skorupka 2005), and finds associated with the Funnel Beaker culture (Prinke 2010) and the Globular Amphora culture (Szmyt 2010). This article continues the presentation and analysis of the remains of prehistoric settlement, focusing on the Neolithic–Bronze Age Interstage (NBI), i.e. the period covering the end of the classically understood Neolithic and the beginnings of the Bronze Age, which in the absolute chronology roughly corresponds with the 3rd millennium and the first half of the 2nd millennium BC.

The relics discussed in the article include artefacts (mainly pottery – 256 potsherds, and considerably less numerous items made of other materials), and ground features (graves and settlement-related features). They document settlement remains of several population groups from the NBI: the Corded Ware culture (CWC), the Únětice culture (UC), and the Linin (LH) and Trzciniec (TH) horizons. The finds dating to the NBI were examined in accordance with the principles established for the study of material obtained from large-scale linear infrastructure projects, using the detailed procedures tested previously on numerous assemblages from the Kujawy and Wielkopolska regions (see e.g. Koško 2000; Bednarczyk, Koško 2004; Szmyt 2016).

The remains of the CWC occupation include a series of 100 settlement potsherds found in sections B, D and Y, and a vessel from grave D129. The potsherd series is divided into two sets: the dominant one, representing the early CWC style (corresponding to phases CWC 1–2 in the Kujawy region according to Czebreszuk 1996, with simple decorations made with cord impressions, and with burnished surfaces), and the minor one, linked rather with the late CWC style (phases CWC 3–4 in the Kujawy region according to Czebreszuk 1996 – a Riesenbecher fragment and a small beaker with a handle).

The CWC potsherds were found in a pit (D819), a posthole (F43), and in a layer and backfills of chronologically earlier features. The only CWC grave contained parts of the skeleton of a man aged 40–45 years and the remains of an animal – cattle aged 15–18 months. They were accompanied by a pot decorated with horizontal cord impressions. A cattle bone was also recorded in pit D819 linked with the CWC. A fragment of the



adult man's skull bone and the cattle's long bone were selected for radiocarbon dating. The result obtained for the first sample was Poz-16596 3830±35 BP, and for the animal bone Poz-16597 3805±35 BP. The above measurements show a small standard deviation, indicating a high statistical convergence. They testify to a one-time act of burying the man and the animal in grave D129, most likely within the years 2261-2208 BC. Considering the early stylistic traits of the vessel deposited in the grave discussed, the dating seems relatively late; however, the possibility of the long duration of early stylistic traits of the CWC in the Polish Lowland has already been signalled (e.g. Czebreszuk, Szmyt 2001). The cattle carcass deposited in grave D129 and the presence of a tooth belonging to the same animal species in feature D819 indicate the importance of the use of cattle in the CWC communities inhabiting the area of Wielkopolska in the second half of the 3rd millennium BC.

The twofold nature – settlement and sepulchral – of settlement remains is characteristic also for the UC. Settlement pottery (several potsherds decorated with a plastic band) was registered in sections B and D. Possibly, the pottery with characteristics of the early TH (TH 1-3 according to Makarowicz 1998), decorated with, i.a. incised horizontal lines, is associated with the same settlement. The co-occurrence of the Únětice and Early Trzciniec elements has already been recorded in Wielkopolska, e.g. at a fortified settlement in Bruszczewo, site 5. Based on radiocarbon dating, grave B814 can be linked with the Únětice settlement. It contained a body of a woman aged 40-50 years and a child aged 7-8 years. The only element of grave equipment preserved is a small rectangular plate made of an unidentified bone, decorated on one surface with small depressions and with holes located in the corners. It has no close analogies with other UC sites; a distant similarity to some of its traits can be found in the CWC, the Bell Beaker culture, and the Otomani-Füzesabony culture. From grave B814, two radiocarbon dates were obtained: Poz-62451 3395±30 BP (a bone plate fragment) and Poz-116438 3565±30 BP (a human bone). They are clearly divergent and cannot be considered together. However, the remains of both the dead bodies were situated in a way that suggests a one-time act of deposition. Since the bone plate contains a very low amount of collagen (0.4%), the much

more reliable is the dating of a woman's bone – Poz-116438 - according to which the chronology of feature B814 corresponds with the classic stage of the KU development, approximately 1960-1884 BC.

A separate settlement phase is probably marked by a few potsherds with characteristics typical of the Late TH (TH 6-7 according to Makarowicz 1998), including a piece of a vessel on a leg, and a vessel's belly decorated with horizontal grooves.

Pottery with the LH characteristics (29 fragments) was recorded mainly in sections O and X. Its distinguishing trait is the ornamentation in the form of small holes, turning into knobs inside the vessel, and decoration placed on top of the vessel rims.

The discovery of distinctive remains of the UC, both in funeral and settlement-related variants, has prompted us to return to the previously analysed archaeological material and re-analyse it to identify possible further traces of the Early Bronze Age. Such an opportunity is provided by two features, numbered 81 and 88, uncovered in section W, and hitherto classified as graves from the Early Iron Age (Skorupka 2005). Both the burials contained single vessels, which in formal terms are very similar to the so-called Únětice cups. The two graves from Głuchowo are characterised by elongated, north-south oriented, oval-shaped pits of identical size (140 × 100 cm). These traits correspond with the funeral rites of the UC communities, who buried their dead in a contracted position in pits oriented with the longer axis in the north-south direction (e.g. Machnik 1977: 126). The shape and sizes are, however, different from the radiocarbon-dated grave B814. Regardless of this inconsistency, the archaeological evidence presented above allow us to form a hypothesis that the cemetery of the UC communities at Głuchowo 1 originally comprised a larger number of graves (at least 3?), and its partial destruction occurred in the Early Iron Age.

In summary, the NBI sources discussed in this article include the remains of several settlement episodes dating to the 3rd and the 2nd millennia BC. Setting them in the context of already known as well as newly acquired assemblages of finds provides an opportunity to recognise the so far poorly highlighted sequences of cultural transformations of the communities inhabiting the Middle Warta drainage basin.

#### *Autorzy/Authors:*

prof. dr hab. **Janusz Czebreszuk**, Wydział Archeologii, Uniwersytet im. Adama Mickiewicza, ul. Uniwersytetu Poznańskiego 7, 61-614 Poznań, jancze@amu.edu.pl, ORCID: 0000-0001-8487-6031

prof. dr hab. **Marzena Szmyt**, 1. Wydział Archeologii, Uniwersytet im. Adama Mickiewicza, ul. Uniwersytetu Poznańskiego 7, 61-614 Poznań, marzena@amu.edu.pl, 2. Muzeum Archeologiczne w Poznaniu, ul. Wodna 27, 61-781 Poznań, marzena.szmyt@muzarp.poznan.pl, ORCID: 0000-0002-5975-4494

