

Zespół kamiennych toporów ze stanowiska Iwiny 13, woj. dolnośląskie. Glosa w kwestii wschodniego zasięgu występowania fasetowanych toporów kultury ceramiki sznurowej

TOMASZ J. CHMIELEWSKI, MATEUSZ KRUPSKI

The assemblage of stone axes from Iwiny, site 13, Lower Silesia Province.
A voice on the issue of eastern distribution range
of Corded Ware culture faceted axes

Punktem wyjścia niniejszego studium jest pochodzące ze stanowiska 13 w Iwinach znalezisko zespołu czterech kamiennych toporów tworzących domniemany inwentarz grobu kultury ceramiki sznurowej. Szczególny rys narzędziom serpentynitowym wchodzącym w skład wspomnianego zespołu nadaje fasetowanie ich powierzchni. Jest to cecha lokalnie obca, genetycznie związana z sasko-turyńskim ośrodkiem produkcji toporów bojowych. Ponieważ ani zjawisko tak zwanego importu toporów typu środkowoniemieckiego na wschód od Odry, ani wpływ tej zachodniej stylistyki na wytwórczość form kamiennych na obszarze śląskim nie doczekały się dotąd szerszego omówienia, intencją autorów było stworzenie przeglądu problematyki. W tym celu, na podstawie zestawienia znalezisk fasetowanych toporów kultury ceramiki sznurowej z obszaru Polski, dokonano omówienia ogólnej zmienności ich form na tle całości zjawiska. Dało to podstawę wstępnej interpretacji interesującego nas bezpośrednio wschodniego peryferyjnego epifenomenu. Sformułowane pytania i hipotezy badawcze powinny pomóc w ukierunkowaniu dalszych badań nad tą problematyką.

Słowa kluczowe: Śląsk, Iwiny, schyłkowy eneolit, kultura ceramiki sznurowej, domniemany grób, fasetowane topory kamienne

The study is based on an assemblage of four stone axes from a presumed grave of the Corded Ware culture discovered at Iwiny, site 13. A distinctive feature of the serpentinite tools is the faceting of their surfaces. This is a foreign trait, genetically related to the Saxon-Thuringian centre of stone battle-axe production. Since neither the so-called import of battle-axes of the Central German type east of the Oder nor the influence of this western style on local stone-axe production in Silesia has been thoroughly discussed, the authors' intention was to present an overview of these issues. For this purpose, based on finds of Corded Ware culture stone-axes from the area of Poland, the general formal diversity of the artefacts was compared and discussed, which permitted a preliminary interpretation of the addressed eastern peripheral epiphenomenon. Questions and hypotheses brought about by the research should beget further studies on the issues.

Keywords: Silesia, Iwiny, Final Eneolithic, Corded Ware culture, presumed grave, faceted battle-axes

Wstęp

Przy okazji opublikowanego niedawno opracowania wyników eksploracji pozostałości kurhanu ze stanowiska 6 w Wysokiej (Chmielewski, Romanow 2015) dokonany został przegląd stanu badań nad kulturą ceramiki sznurowej na Nizinie Śląskiej. W konkluzjach wspomnianego artykułu za strategiczny przedmiot dalszych studiów w tym kierunku uznano, między innymi, pogłębione badania nad regionalnym ośrodkiem produkcji toporów serpentynitowych. Naturalną tego konsekwencją był postulat opublikowania najistotniejszych zespołów zwartych, w skład których wchodzi wytwarzane na Śląsku insygnialne i narzędziowe formy kamienne.

Jednym ze znalezisk wzmiankowanych wówczas w tym kontekście był zespół toporów odkryty na stanowisku 13 w Iwinach, gm. Siechnice. Niniejszy artykuł jest rezultatem pogłębionych studiów nad tym unikatowym odkryciem.

1. Materiały

1.1. Stanowisko 13 w Iwinach, gm. Siechnice

Badania na stanowisku 13 (AZP 81-29/13/94) w Iwinach, gm. Siechnice prowadzone w latach 2012-2013¹, zaowocowały odkryciem pozostałości

¹ Ratownicze badania archeologiczne prowadzone były przez konsorcjum firm IN-SITU Agencja Archeologiczno-Usługowa (lider) i ARCHGEO Badania i Usługi (partner), w związku z realizacją inwestycji *Budowa drogi wojewódzkiej Żerniki*

pradziejowego zasiedlenia terenu, które należy wiązać ze społecznościami kultury pucharów lejkowatych, amfor kulistych, ceramiki sznurowej, unietyckiej, łuzycyckiej i przeworskiej, jak również reliktyw osadnictwa z okresu wczesnego średniowiecza oraz fragmentów umocnień z czasów I i II Wojny Światowej (Marek, Lisiecki 2014). Spośród wyróżnionych w trakcie badań obiektów, naszą uwagę skupiła jama oznaczona numerem 295 (ryc. 1-2), w której odkryte zostały wspomniane topory kamienne.

1.2. Obiekt 295

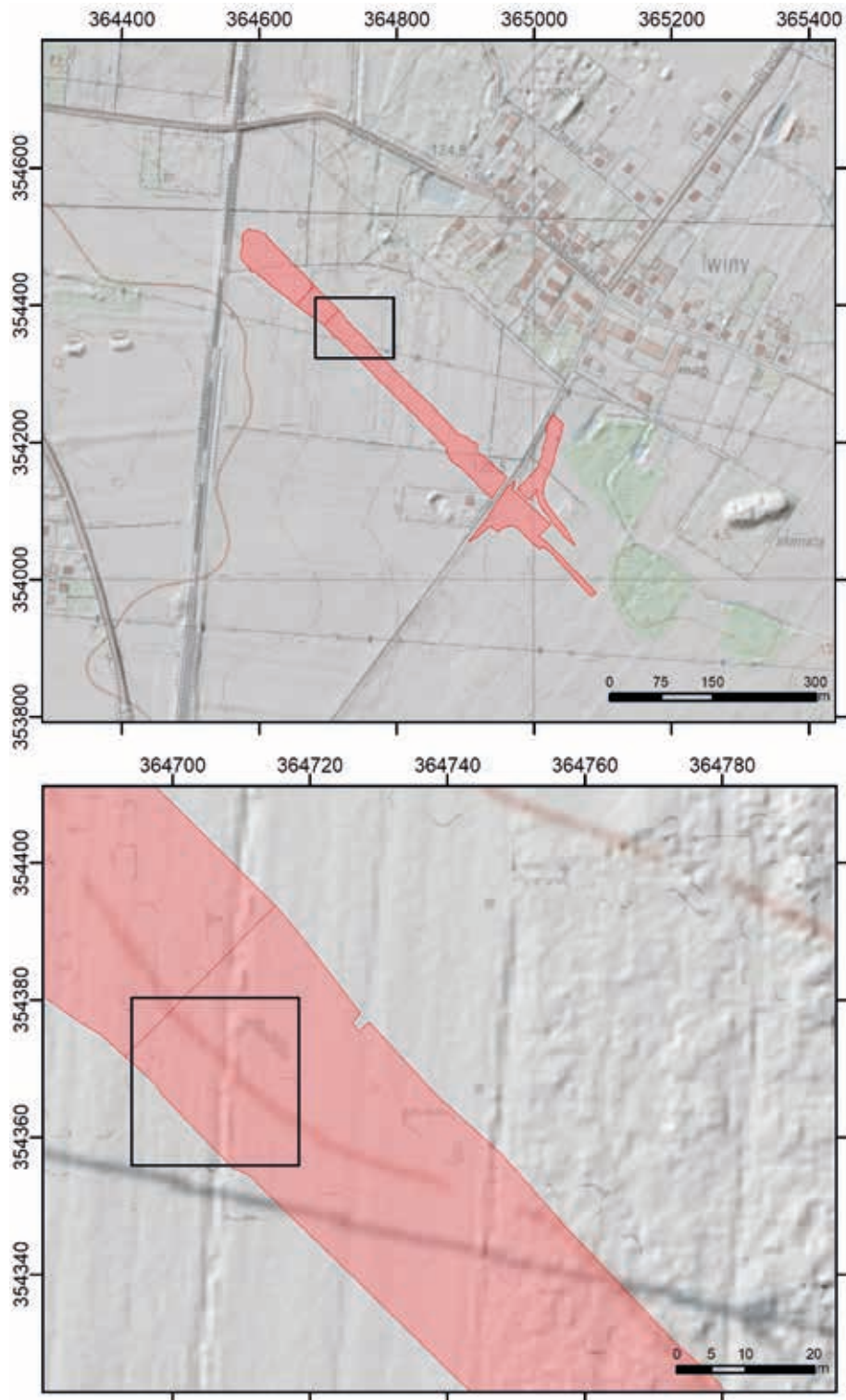
Zarys jamy widoczny po mechanicznym usunięciu współczesnej warstwy ornej był nieregularno-nerkowaty o długości 5,32 m i szerokości 4,37 m (ryc. 3). Do eksploracji obiektu przystąpiono po wyznaczeniu dwóch cięć profilowych na osiach SW-NE i SE-NW. W trakcie prac jego wypełnisko zostało podzielone na cztery jednostki stratygraficzne (ryc. 3). Wszystkie nawarstwienia mają uziarnienie piasku-gliny piaszczystej, różnią się jednak składem i ilością domieszek antropogenicznych, jak również stopniem przemian podepozycyjnych – bioturbacji i akumulacji próchnicy. Położona najwyżej w profilu warstwa 4 zawierała niewielką domieszkę żwiru, węgla drzewnych i drobnych fragmentów polepy oraz odznaczała się stosunkowo dużą zawartością humusu, co dało jej szaro-czarne zabarwienie. Proces jej formowania wiązał się najpewniej z powolną sedymentacją w warunkach stabilności najbliższego otoczenia, pozwalającą na formowanie homogenicznego poziomu humusowego poprzez działalność fauny glebowej i akumulację rozłożonej materii organicznej (por. np. Limbrey 1975: 294-299). Wyraźnie oddzielająca się, położona poniżej warstwa 2 charakteryzowała się zdecydowanie mniejszą ilością węgla drzewnych i polepy oraz niższą zawartością materii organicznej. Była też bardziej heterogeniczna – plamista, o zabarwieniu żółto-brązowym z widocznymi soczewkami jasnego piasku i norami zwierzęcymi. Cechy te mogą wskazywać na to, że

jest to materiał zasypiskowy (osuwiskowy) poddany relatywnie niewielkiej bioturbacji. Na styku spągowej partii warstwy 2 i piasku podłoża naturalnego, w południowej części obiektu, odkryto toporek kamienny, który należy wiązać z kulturą ceramiki sznurowej (ryc. 3). Kolejna jednostka stratyfikacyjna oznaczona została jako warstwa 3. Oddzielona ostrymi granicami od otoczenia, odznaczała się znikomą ilością domieszek antropogenicznych i niejednorodnym wyglądem makroskopowym. W jej składzie dominował jasno zabarwiony piaszczysty materiał mineralny, na tle którego wyraźnie widoczne były pojedyncze bogate w humus przewarstwienia i soczewki. Rozważając jego genezę należy wskazać dwie możliwości – mogą to być zawałiska nor zwierzęcych, bądź pozostałości starszego obiektu nie rozpoznanego jako taki w trakcie prac terenowych. Zalegająca przy samym dnie obiektu warstwa 1 zawierała domieszkę węgla drzewnych oraz żwiru. Dzięki wyraźnie ciemniejszemu (czarnemu) zabarwieniu wyraźnie odcinała się ona od nadlegających horyzontów, pomimo spowodowanych działalnością fauny glebowej nieznacznych nieciągłości w jej przebiegu. W obrębie tego poziomu znaleziono fragmenty kości² oraz dalsze 3 toporki kamienne, charakterystyczne dla kultury ceramiki sznurowej³. Wszystkie narzędzia kamienne odkryte w obrębie przydennej partii obiektu 295, przy czym znana jest precyzyjna lokalizacja tylko jednego z nich, uchwyconego na fotografii i rysunku profilu obiektu. Warstwę 1 podścielał poddany zmianom termicznym pomarańczowej barwy piach podłoża naturalnego.

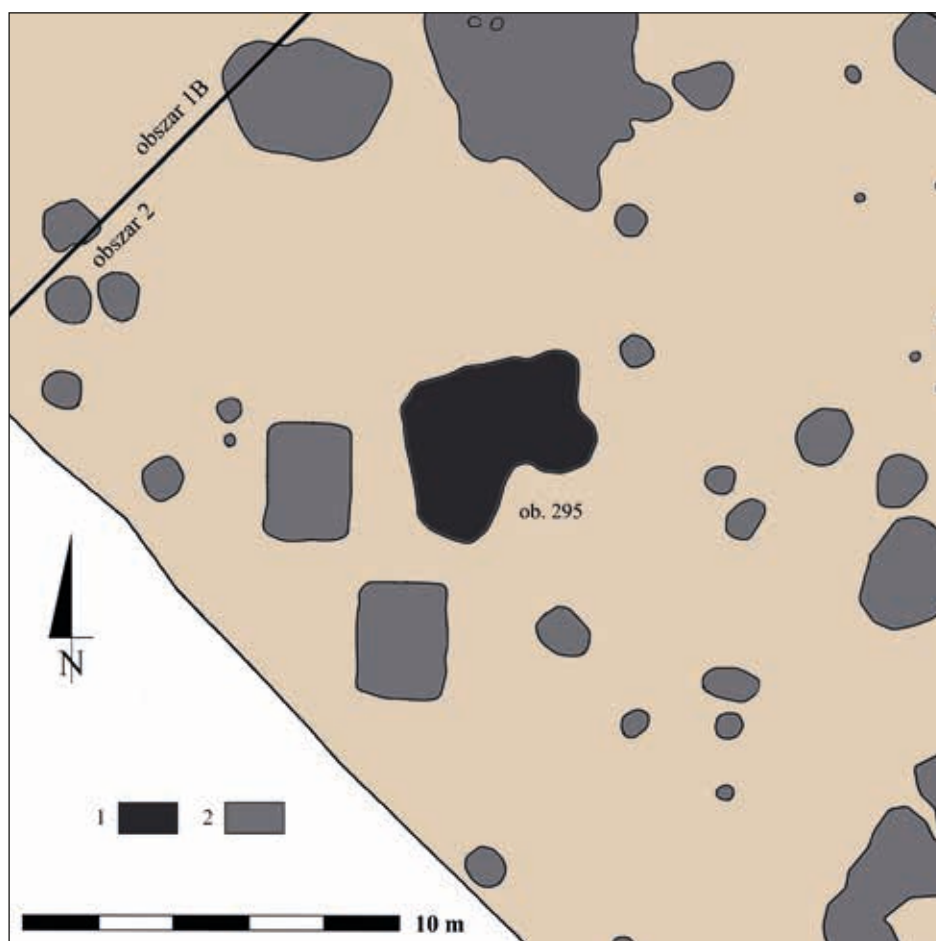
Wrocławskie – Siechnice. Inwestorem była Dolnośląska Służba Dróg i Kolei we Wrocławiu, zaś kierownikiem badań – Roland Marek.

² Szczęśliwie zachowany materiał osteologiczny był konsultowany z antropologiem fizycznym – Agatą Hałuszko. W Jej opinii nie można wykluczyć, że mamy do czynienia z kośćmi ludzkimi, jednak zły stan ich zachowania nie pozwolił na jednoznaczny identyfikację.

³ Warto wspomnieć, że w trakcie odhumusowania w najbliższej okolicy obiektu 295 (w odległości ok. 20 m) znaleziono kolejny toporek serpentynitowy. W tym kontekście ciekawe rezultaty dało także badanie wypełniska obiektu 40, położonego ok. 75 m na zachód, w obrębie stanowiska Iwiny 4. W jego stropowych partiach odnaleziono jeszcze jeden toporek kamienny (również w tym przypadku w nawarstwiach brak jednak było jakichkolwiek fragmentów naczyń).



Ryc. 1. Iwiny, gm. Siechnice, stan. 13. Lokalizacja obszaru objętego badaniami ratowniczymi w latach 2012-2013 (A) oraz strefy, w której znajdował się obiekt 295 (B). Oprac. M. Zawadzki, T. J. Chmielewski na podst. dokumentacji R. Marka i Ł. D. Lisieckiego (2014)



Ryc. 2. Iwiny, gm. Siechnice, stan. 13. Strefa, w której znajdował się obiekt 295: 1 – zarys obiektu 295 po odhumusowaniu; 2 – zarysy innych obiektów archeologicznych. Oprac. T. J. Chmielewski na podst. dokumentacji R. Marka i Ł. D. Lisieckiego (2014)

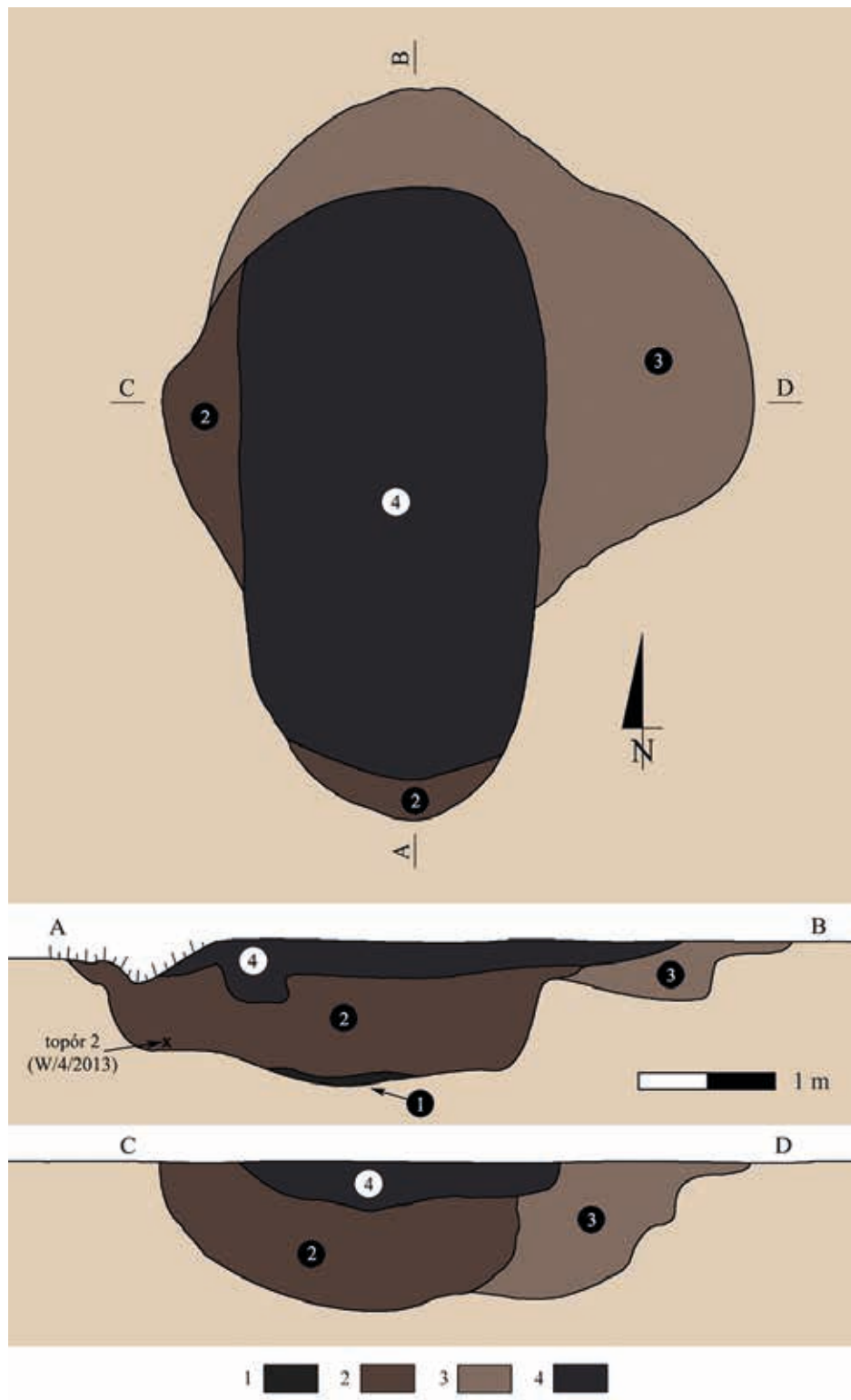
1.3. Topory

Poniżej podajemy morfometryczne i surowcowe charakterystyki wspomnianych już czterech form kamiennych znalezionych w opisanym powyżej jamie.

TOPÓR 1 (ryc. 4; 8: 1)

Morfologia: w rzucie górnym obrys pięcioboczny asymetryczny względem płaszczyzny pośrodkowej; w podtrójkątej partii przyostrzowej jedna ścianka boczna schodząca ku krawędzi tnącej łagodnym łukiem na całej swojej długości, druga natomiast w partii przyostrzowej zdecydowanie bardziej „stroma”; mimo asymetrii krawędź ostrza pokrywa się ze wspomnianą wzdłużną płaszczyzną względnej symetrii narzędzia; na wysokości otworu korpus poszerzony: z jednej strony w postaci lekkiej wypukłości zlokalizowanej tuż za otworem (w stronę obucha), z drugiej – załomu zlokalizowanego na wysokości ściany otworu (od jego strony przeciw-

ległej); część obuchowa w rzucie górnym również asymetryczna: ścianka boczna widoczna w linii wspomnianej wypukłości lekko łukowata, z drugiej strony natomiast – niemal prosta; obuch topora lekko wypukły, wyodrębniony od korpusu obłą krawędzią; w rzucie bocznym nieznacznie wygięty ku górze „grzbiet” i prosta ścianka dolna z lekko zaznaczoną tzw. brodą w części przyostrzowej niemal równoległe, w części obuchowej nieznacznie schodzą się ku sobie; ostrze w formie słabo wygiętego łuku (stosunek strzałki do cięciwy wynosi 0,15), o cięciwie równoległej do osi otworu; dolny róg krawędzi tnącej ostry, górny – zaokrąglony; obuch topora lekko wypukły, wyodrębniony od korpusu obłą krawędzią; w przekroju poprzecznym: w partii ostrzowej – górna i dolna ścianka topora płaskie, przechodzą w uformowane łukowato ścianki boczne bardzo słabo zaznaczonymi fasetami, w partii obuchowej natomiast (mniej więcej od środka



Ryc. 3. Iwiny, gm. Siechnice, stan. 13. Rzut i profil obiektu 295 po doczyszczeniu.
Oprac. T. J. Chmielewski na podst. dokumentacji R. Marka i Ł.D. Lisieckiego (2014)

otworu) – wyraźnie fasetowane, co nadaje płaszczyźnie przekroju formę podowalnego wieloboku; otwór obecnie około 1/2 długości narzędzia (licząc od ostrza) wywiercony wzdłuż osi usytuowanej w płaszczyźnie pośrodkowej, prostopadłej do ścianki górnej narzędzia; cylindryczny, o obłych krawędziach; powierzchnia topora niezbyt dobrze zachowana – zwietrzała zwłaszcza w partii ostrzowej; wszystkie ścianki gładko wyszlifowane; granie między fasetami w części obuchowej w różnym stopniu zagładzone; na obuchu ślady użytkowania w postaci wymiażdżeń. *Wymiary*: długość – 13,9 cm; wysokość ostrza – 3,8 cm; wysokość w miejscu przewier tu – 4 cm; wysokość obucha – 2,4 cm; szerokość maksymalna – 4,7 cm; maksymalna średnica otworu – 1,8 cm; minimalna średnica otworu – 1,7 cm. *Waga*: 346,2 g. *Surowiec*: serpentynit z masywu Gogołów-Jordanów⁴. *Numer inwentarza polowego*: W/3/2013.

TOPÓR 2 (ryc. 5; 8: 2)

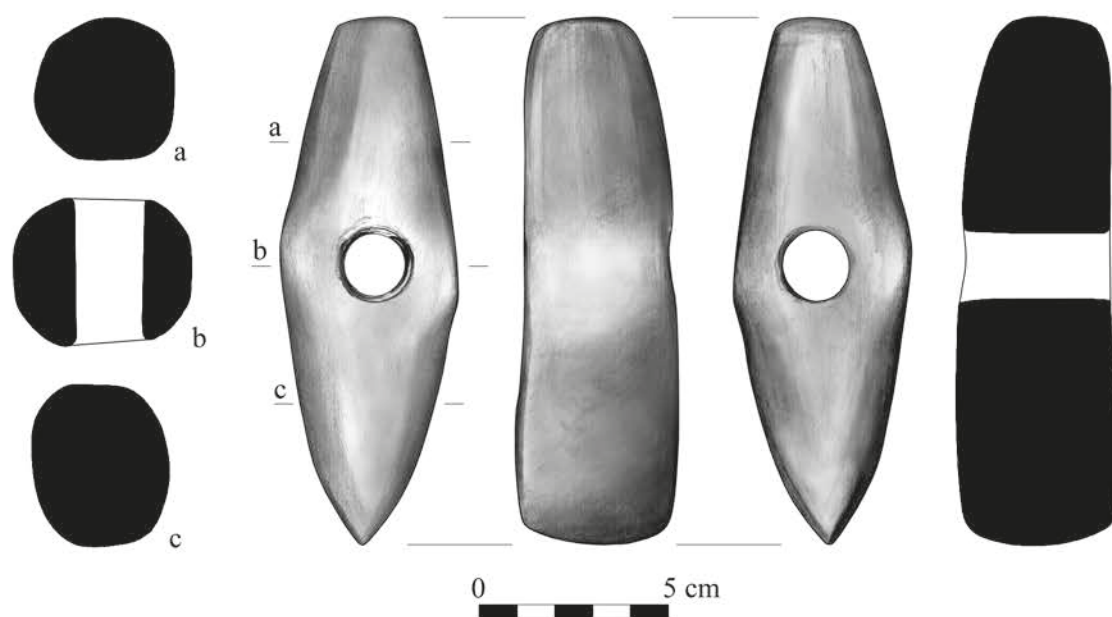
Morfologia: w rzucie górnym obrys pięcioboczny symetryczny względem płaszczyzny pośrodkowej; w podtrójkatnej części ostrzowej obie lekko łukowate ścianki boczne schodzą się ku sobie równomiernie; krawędź ostrza pokrywa się ze wspomnianą wzdłużną płaszczyzną symetrii narzędzia; na wysokości otworu bardzo łagodne obłe przejście pomiędzy częścią ostrzową i obuchową; w części obuchowej obie niemal proste ścianki boczne schodzą się ku sobie w miarę zbliżania się do płaszczyzny obucha; obuch topora lekko wypukły, wyodrębniony od korpusu obłą krawędzią; widoczne w rzucie bocznym ścianka górna i dolna w części ostrzowej niemal równoległe, w części obuchowej, w miarę zbliżania się do płaszczyzny obucha, łukowato schodzą ku sobie; ostrze w formie słabo wygiętego łuku (stosunek strzałki do cięciwy wynosi 0,11), o cięciwie zdecydowanie odchylonej od osi otworu (co wynika wyłącznie z widocznego w przekroju wzdłużnym wyraźnego przekrzywienia otworu na stylisko); oba rogi krawędzi tnącej ostre; obuch topora lekko wypukły, wyodrębniony od korpusu obłą krawędzią; w przekroju poprzecznym na całej długości podprostokątny, beczulko-

waty; otwór obecnie około 1/2 długości narzędzia (licząc od ostrza) wywiercony wzdłuż osi usytuowanej w płaszczyźnie pośrodkowej, wyraźnie jednak przekrzywionej; cylindryczny, o ostro załamanych krawędziach; powierzchnia topora dobrze zachowana; wszystkie ścianki gładko wyszlifowane; na obuchu ślady użytkowania w postaci wymiażdżeń. *Wymiary*: długość – 13,2 cm; wysokość ostrza – 4,7 cm; wysokość w miejscu przewier tu – 4,8 cm; wysokość obucha – 2,8 cm; szerokość maksymalna – 4,9 cm; maksymalna średnica otworu – 2,3 cm; minimalna średnica otworu – 2,2 cm. *Waga*: 406,4 g. *Surowiec*: serpentynit z masywu Gogołów-Jordanów. *Numer inwentarza polowego*: W/4/2013.

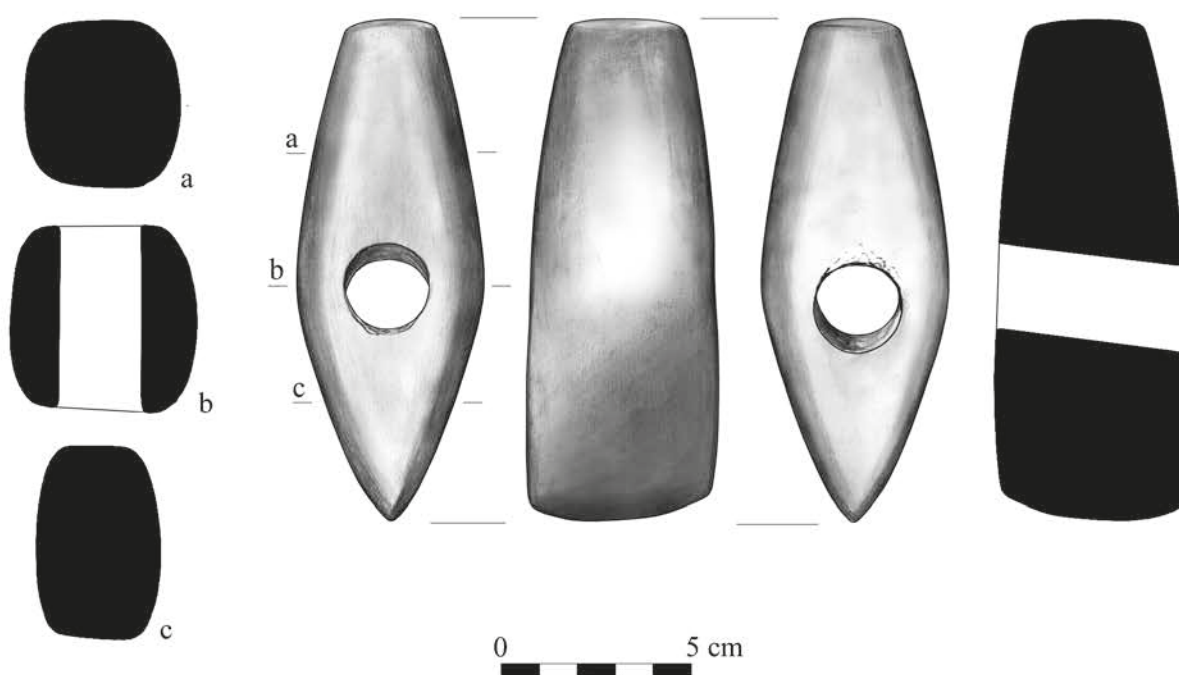
TOPÓR 3 (ryc. 6; 9: 1)

Morfologia: w rzucie górnym obrys pięcioboczny symetryczny względem płaszczyzny pośrodkowej; w podtrójkatnej partii przyostrzowej jedna ścianka boczna schodząca ku krawędzi tnącej łagodnym łukiem na całej swojej długości, druga natomiast w partii przyostrzowej zdecydowanie bardziej „stroma”; mimo asymetrii krawędź ostrza pokrywa się ze wzdłużną płaszczyzną symetrii narzędzia; bardzo delikatne łukowate przejście pomiędzy częścią ostrzową i obuchową na wysokości otworu; w części obuchowej obie ścianki boczne (początkowo niemal proste, dopiero na końcu łukowate) schodzą się ku sobie w miarę zbliżania się do płaszczyzny obucha; obuch topora lekko wypukły, wyodrębniony od korpusu obłą krawędzią; widoczne w rzucie bocznym ścianka górna i dolna zarówno w miarę zbliżania się do krawędzi ostrza, jak i płaszczyzny obucha łukowato schodzą ku sobie; ostrze w formie słabo wygiętego łuku (stosunek strzałki do cięciwy wynosi 0,10), o cięciwie trochę odchylonej od osi otworu; dolny róg krawędzi tnącej zaokrąglony, górny – ostry; obuch topora lekko wypukły, wyodrębniony od korpusu obłą krawędzią; w przekroju poprzecznym: w partii ostrzowej – górna i dolna ścianka topora płaskie, przechodzą w uformowane łukowato ścianki boczne bardzo słabo zaznaczone mi fasetami, w partii obuchowej natomiast (mniej więcej od środka otworu) – wyraźnie fasetowane, co nadaje płaszczyźnie przekroju formę regularnego dekadonu; otwór obecnie około 1/2 długości narzędzia (licząc od ostrza) wywiercony wzdłuż osi usy-

⁴ Makroskopowe określenia petrograficzne wszystkich opisanych narzędzi wykonane zostały przez Ewę Lisowską.



Ryc. 4. Iwiny, gm. Siechnice, stan. 13. Kamienny fasetowany topór bojowy znaleziony w przydennej warstwie obiektu 295.
Rys. N. Lenkov, oprac. T.J. Chmielewski



Ryc. 5. Iwiny, gm. Siechnice, stan. 13. Kamienny fasetowany topór roboczy znaleziony w przydennej warstwie obiektu 295.
Rys. N. Lenkov, oprac. T.J. Chmielewski



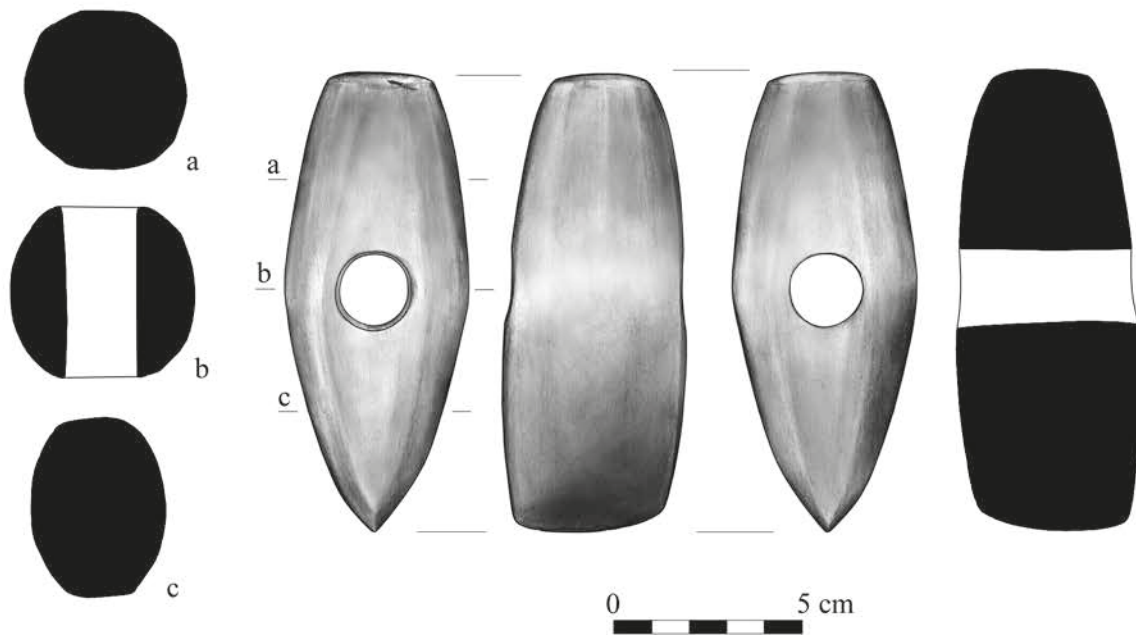
Ryc. 8. Iwiny, gm. Siechnice, stan. 13. Kamienne fasetowane topory bojowy i roboczy znalezione w przydennej warstwie obiektu 295. Fot. M. Mackiewicz, oprac. T. J. Chmielewski

tuowanej w płaszczyźnie pośrodkowej, prostopadłej do ścianki górnej narzędzia; powierzchnia jednej ze ścianek bocznych topora zwietrzała, reszta zachowana dobrze; wszystkie ścianki gładko wyszlifowane (w części niezwiertzałej wypolerowane); granie między fasetami w różnym stopniu zagładzone (w wyniku zerodowania jednego z boków toporka obecnie widoczne jeszcze słabiej); na obuchu ślady użytkowania w postaci wymiażdżeń. *Wymiary:* dłu-

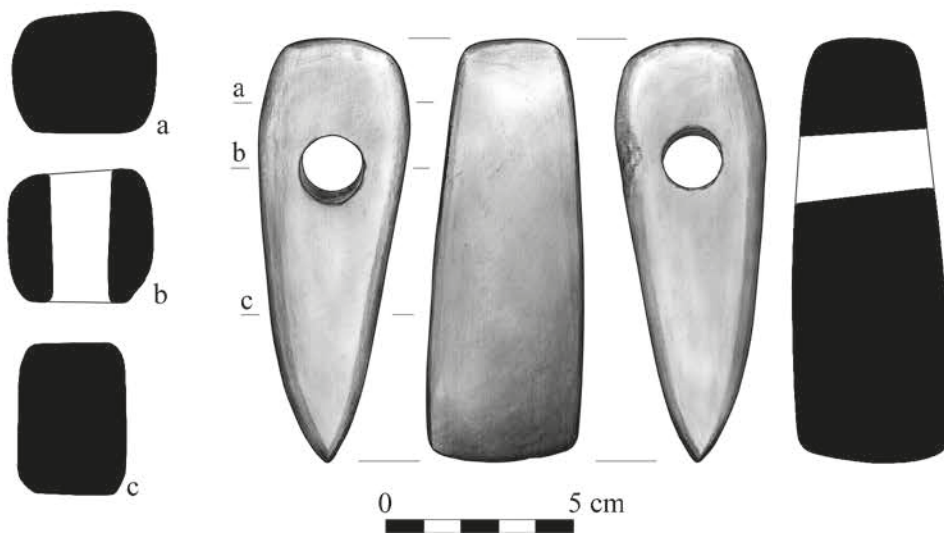
gość – 12 cm; wysokość ostrza – 3,8 cm; wysokość w miejscu przewiertu – 4,7 cm; wysokość obucha – 2,5 cm; szerokość maksymalna – 4,8 cm; maksymalna średnica otworu – 2 cm; minimalna średnica otworu – 1,8 cm. *Waga:* 381 g. *Surowiec:* serpentynit z masywu Gogołów-Jordanów. *Numer inwentarza polowego:* W/5/2013.

TOPÓR 4 (ryc. 7; 9: 2)

Morfologia: w rzucie górnym obrys podtrójkątny, asymetryczny względem płaszczyzny pośrodkowej; w podtrójkątnej partii przyostrzowej jedna ścianka boczna schodząca ku krawędzi tnącej prosto na niemal całej swojej długości, a następnie łagodnym łukiem, druga natomiast łukowata na całej długości swojego przebiegu; krawędź ostrza lekko przesunięta względem wspomnianej wzdłużnej płaszczyzny symetrii narzędzia; tuż za otworem bardzo łagodne obłe przejście pomiędzy częścią ostrzową i obuchową; w części obuchowej dwie krótkie łukowate ścianki boczne schodzą się ku sobie w miarę zbliżania się do płaszczyzny obucha; obuch topora wypłaszczony, słabo wyodrębniony z korpusu; widoczne w rzucie bocznym niemal proste ścianki górna i dolna rozchodzą się od siebie na całej długości od obucha ku ostrzu; ostrze w formie słabo wygiętego łuku (stosunek strzałki do cięciwy wynosi 0,1), o cięciwie zdecydowanie odchylonej od osi otworu (co wynika wyłącznie z widocznego w przekroju wzdłużnym wyraźnego przekrzywienia otworu na stylisko); oba rogi krawędzi tnącej zaokrąglone; obuch topora słabo wyodrębniony z korpusu; w przekroju poprzecznym na całej długości podprostokątny; otwór obecnie około 2/3 długości narzędzia (licząc od ostrza), wywiercony wzdłuż osi usytuowanej w płaszczyźnie pośrodkowej, nieco jednak przekrzywionej; stożkowaty, o ostro załamanych krawędziach; powierzchnia topora dobrze zachowana; wszystkie ścianki słabo wygładzone – szorstkie; brak śladów użytkowania. *Wymiary:* długość – 11,3 cm; wysokość ostrza – 3,9 cm; wysokość w miejscu przewiertu – 3,7 cm; wysokość obucha – 2,8 cm; szerokość maksymalna – 4 cm; maksymalna średnica otworu – 1,7 cm; minimalna średnica otworu – 1,5 cm. *Waga:* 312,5 g. *Surowiec:* amfibolit sudecki (prawdopodobnie z Masywu Ślęży lub Strefy Niemczy). *Numer inwentarza polowego:* W/6/2013.



Ryc. 6. Iwiny, gm. Siechnice, stan. 13. Kamienny fasetowany topór roboczy(?) znaleziony w przydennej warstwie obiektu 295.
Rys. N. Lenkov, oprac. T.J. Chmielewski



Ryc. 7. Iwiny, gm. Siechnice, stan. 13. Iwiny, gm. Siechnice, stan. 13. Kamienny toporek znaleziony w przydennej warstwie obiektu 295.
Rys. N. Lenkov, oprac. T.J. Chmielewski

2. Cel, zakres i metody analizy

Fakt wystąpienia aż czterech toporów w przydatnej części jednej jamy jest oczywiście zajmujący sam w sobie. Mamy tu jednak do czynienia nie tylko z wyjątkową liczebnością zespołu, ale też pewną specyfiką składających się nań form kamiennych. Szczególny sposób wykończenia części z nich polegający na wyszlifowaniu szeregu wąskich, równoległych płaszczyzn (faset)⁵ pokrywających ich powierzchnie boczne dookoła lub przynajmniej w znacznej części, kieruje naszą uwagę na ciekawy, acz słabo dotąd naświetlony, aspekt warsztatu kamienniarstwa ludności kultury ceramiki sznurowej na Śląsku.

Ze względu na niedostateczne rozpoznanie problematyki schyłkowoeneolitycznych toporów fasetowanych nie tylko w regionie śląskim, ale na całym obszarze rozciągającym się na wschód od Odry, zdecydowaliśmy się na wykonanie szerszego i problemowo zorientowanego studium źródłoznawczego poświęconego tej grupie znalezisk. W tym zakresie prezentowany artykuł wychodzi dalece poza ramy uzupełniającego sprawozdania z odkrycia domniemanego grobowego zespołu kamiennych form narzędziowych lub insygnialnych. Analiza interesujących nas toporów przeprowadzona została na kilku poziomach, wychodząc od dyskusji nad kon-

tekstem, w którym zostały odkryte, przez regionalne studium komparatystyczne obejmujące podobne zespoły, aż po intra – i interregionalne ujęcie zjawiska występowania fasetowanych toporów kultury ceramiki sznurowej na Śląsku.

Podobnie jak w przypadku dyskusji wokół przywoływanego we wstępie odkrycia z Wysokiej, interpretacja znalezisk z Iwin musi zostać oparta na konwencjonalnych analizach typologiczno-porównawczych. Wyjściowe dane odnoszące się do obiektu, w którym odkryto bezpośrednio nas tu interesujący zespół toporów, nie pozwalają jednak na podjęcie rozważań nawet w tym zakresie, w jakim udało się to w odniesieniu do wspomnianych pozostałości kurhanu. Nasza praca ma zatem na celu dokonanie bardziej ogólnie rozumianej kontekstualizacji opisanych powyżej narzędzi kamiennych.

Istotnym elementem studium w jego najszerszym wymiarze było ukazanie śląskich znalezisk toporów fasetowanych kultury ceramiki sznurowej w skali właściwej dla całego zjawiska. Ponieważ w dotychczasowych opracowaniach przekrojowych (np. Struve 1955: Taf. 27) obszar rozprzestrzenienia tego rodzaju narzędzi kamiennych rozciągający się na wschód od Odry nie był uwzględniany, a jednocześnie dla obszaru tego nigdy nie sporządzono osobnego zestawienia tego typu znalezisk, wykonanie stosownego opracowania kartograficznego wymagało w pierwszej kolejności zebrania niezbędnych informacji (tabela 1). W odniesieniu do innych regionów bazowaliśmy przeważnie na istniejących opracowaniach katalogowych. Dla terenu dzisiejszych Niemiec kompleksowe opracowania źródłowe wykonane zostały dotąd dla obszaru Szlezwiaku-Holsztynu (Struve 1955), Meklemburgii i Pomorza Przedniego (Beran 1990; Jacobs 1991), Północnej Nadrenii i Westfalii (Hoof 1970; Bantelmann 1982), Dolnej Saksonii (Brandt 1967), Nadrenii-Palatynatu (Gebers 1978), Hesji (Kegler-Graiewski 2007), oraz Saksonii-Anhaltu i Turynii (Loewe 1959; Lucas 1965; Matthias 1965; 1974; 1982; 1987). Na zdecydowanie większe trudności natknęliśmy się natomiast przy próbach wykonania zestawień toporów fasetowanych dla Niemiec południowych – Bawarii i Badenu-Wirtembergii (zob. uwagi w: Heyd 2000: 70-71, przyp. 91), a także wschodnich – Brandenburgii i Saksonii (ale z wyłączeniem Łużyc,

⁵ Na marginesie warto przynajmniej deklaracyjnie dokonać rozróżnienia między toporami fasetowanymi a opisywanymi często pod tą samą nazwą toporami fazowanymi. W tym pierwszym przypadku chodziło o celowe nadanie korpusowi narzędzia formy kanciastej, w drugim natomiast intencją była odwrotna. Wykonując zabieg fazowania kamienniarz tworzył na ostrej (około 90-stopniowej) krawędzi wzdłużnej narzędzia (fazowane bywają też otwory na trzonek) mniejszy lub większy skos mający na celu ukształtowanie formy nieostrokrawędzistej, a przynajmniej nieostrej w dotyku (kąty, pod jakimi zbiegają się ścianki toporka są wtedy rozwarte). Jako dobry przykład topora fazowanego, który zaklasyfikowany został jako topór fasetowany (typu 2 wg K.H. Brandta) wskazać można egzemplarz odkryty w grobie w Magnicach (Baron i in 2011, s. 94, ryc. 83a). Dzięki możliwości bezpośredniego zapoznania się z tym egzemplarzem (T.J.Ch.), skłaniamy się raczej do łączenia formy tego zabytku ze stylistyką toporów jutlandzkich (jest on zbliżony do typu G wg typologii E. Hübner). Przypadków podobnych trudności z klasyfikowaniem toporów fazowanych można podać znacznie więcej, ale wskazując ten czy kolejne należy pamiętać, że praktyczne zastosowanie proponowanego rozróżnienia nie jest wcale łatwe. Należałoby tu chyba sugerować się szerokością oraz wzajemnym układem takich ścianek i za topory fasetowane uznawać tylko takie, które w przekrojach poprzecznych są przynajmniej w przybliżeniu wielokątami foremnymi. Trudność dotyczy zwłaszcza form w przekroju ośmiobocznych; przy większej liczbie faset wątpliwości takie znikają.

dla których dysponujemy relatywnie aktualnym opracowaniem Daniela Frehse (2008). Znajdźiska dla pierwszego z tych obszarów skartografowane zostały na podstawie katalogu Edwarda Sangmeistera (Sangmeister, Gerhardt 1965), uzupełnionego o informacje dotyczące toporów fasetowanych zawarte w studiach Mirosława Buchvaldka (1998) i Volkera Heyda (2000). W przypadku Brandenburgii wszystkie dane zaczerpnęliśmy z zestawienia sporządzonego przez Ernsta Sprockhoffa (1926: 164, zestawienie 14, tabl. 22b). Ponieważ publikacja zasadniczej mapy ukazującej rozprzestrzenienie toporów fasetowanych kultury ceramiki sznurowej na terenie Saksonii (Weber 1969: ryc. 6) nie zawiera niezbędnych informacji źródłowych, zestawienie to nie mogło zostać uwzględnione w obecnym opracowaniu. Tylko w niewielkim stopniu (okręg Riesa-Großenhain) lukę tę wypełniły dane zebrane w rozprawie Ingmara Balfanza (2003). Szczęśliwie jednak, w tym przypadku mogliśmy skorzystać z baz danych drezdeńskiego *Krajowego Urzędu Archeologicznego Saksonii* (niem. *Landesamt für Archäologie Sachsen*). Zasięg dyspersji interesujących nas toporów na terenie Czech opiera się na katalogach publikowanych sukcesywnie w kolejnych tomach czasopisma „*Praehistorica*” (Cvrková, Koutecký, Brus 1991; Dobeš 1993; 1997a; 1997b; Dobeš, Buchvaldek 1993; Buchvaldek *et al.* 1997) oraz w kilku opracowaniach regionalnych powstałych poza wspomnianą serią (Kalferst, Prostředník 1993; Prostředník, Šída 2004; Metlička, Řezáč, Turek 2007). Z kolei dla obszaru morawsko-śląskiego Republiki Czeskiej wykorzystana została katalogowa część pracy Lubomira Šebeli (1999). Poza powyższymi, mapa została uzupełniona o pojedyncze znaleziska z terenu Austrii (Pittoni 1954; Neugebauer, Neugebauer 1992; Schmitsberger 2003), Belgii i Holandii (Addink-Samplonius 1968; Hoof 1970; Lanting 1982; Schut 1997), oraz rejonów nadbałtyckich (Kilian 1955).

Jeżeli chodzi o morfometryczne charakterystyki poszczególnych toporów tworzących interesujący nas tu bezpośrednio zespół oraz znaleziska przywoływane jako ich analogie, skonfrontowano je z istniejącymi podstawowymi schematami klasyfikacyjnymi, a zarazem z materiałem porównawczym, na podstawie którego typologie te zostały wypracowane. Odwołujemy się więc do klasycznych propozycji podzia-



Ryc. 9. Iwiny, gm. Siechnice, stan. 13. Kamienny fasetowany topór roboczy(?) i toporek znalezione w przydennej warstwie obiektu 295. Fot. M. Mackiewicz, oprac. T. J. Chmielewski

łu toporów kultury grobów jednostkowych autorstwa Petera Globa (1945) i Karla Struvego (1955) w ich ostatniej modyfikacji dokonanej przez Ewę Hübner (2005: 81-137), jak również podziału typologicznego toporów fasetowanych zaproponowanego przez Karla H. Brandta (1956; 1967: 77-78), a w nieco zmienionej postaci używanego przez Mirosława Buchvaldka (1986: 29, obr. 14). Z kolei w przypadku toporów śląskich/ślęzańskich, posłużyliśmy się krytycznie zmodyfikowaną (Chmielewski, Romanow 2015: 53-54,

ryc. 12; Chmielewski, Dreczko, Romanow, w druku) propozycją Stefana Łęczyckiego (1989a: 128, ryc. 35; 2014: 118-119, ryc. 39). Przywołujemy też typologię toporów kamiennych opracowaną przez Piotra Włodarczaka (2006: 32-36), bazującego na ujęciu Jana Machnika (1966: 41-45). Nasze spojrzenie na zmienność form toporów kamiennych zostało przy tym ukształtowane przez analizy dynamiczne. Oznacza to, że bierzemy pod uwagę potencjalnie bogate „biografie” poszczególnych znalezisk (por. Bronicki, Kadrow 1998; Lekberg 2006).

3. Rezultaty i dyskusja

3.1. *Domniemany pochówek z Iwin na tle podobnych odkryć na Nizinie Śląskiej i w regionach sąsiednich*

Obserwacje dokonane w trakcie prac wykopaliskowych dają pewne podstawy do podejrzeń, że materiał glebowy opisany jako „warstwa 3” stanowi w istocie zwałisko nor zwierzęcych, zaś główną sekwencję stratygraficzną obiektu 295 tworzą warstwy 4, 2 i 1, odpowiadające kolejnym etapom jego destrukcji/zasypanywania (ryc. 3). Podprostokątna forma stropu jamy (warstwa 4) oraz taki jej kształt w części spągowej, jak również odkrycie w jej przydennej partii silnie zniszczonych (ludzkich?) kości i unikatowego zespołu narzędzi kamiennych, dają podstawę do przypuszczeń o funeralnym charakterze obiektu. Nie mając jednak w tej kwestii pewności, domniemanie to skonfrontujemy ze znajdującymi tu zastosowanie przesłankami, przynależącymi do ogólnej wiedzy o obrzędowości pogrzebowej kultury ceramiki sznurowej na Śląsku.

W kontekście odnośnych norm rytualnych bardzo ważna jest wyraźna południkowa orientacja obiektu z Iwin. Jak to już zostało zauważone przy okazji analiz porównawczych pochówku podkurhanowego z Wysokiej, a następnie potwierdzone kolejnymi obserwacjami, takie ułożenie jam grobowych jest w tym czasie na Śląsku zdecydowanie najpowszechniejsze. W związku z tym aspektem obrzędowości pogrzebowej, za istotne uznać należy również uchwycenie jednego z toporów *in situ* w południowej części spągowej partii dyskutowanej jamy. Fakt ten koresponduje z powszechnym wśród śląskich społeczności kultury ceramiki sznurowej obyczajem chowania zmarłych głową na południe

i składania toporów w taki sposób, że właśnie w okolicy głowy znajdowane są dziś ich kamienne głowice (zob. Chmielewski, Romanow 2015:47-49; Chmielewski, Dreczko, Romanow, w druku). Należy jednak podkreślić, że nie wiemy, w której części jamy leżały pozostałe trzy narzędzia. Inną kwestią jest prawdopodobieństwo wystąpienia w jednym inwentarzu grobowym zespołu składającego się z aż czterech toporów. Zagadnienie to wymaga osobnego, szerszego omówienia.

3.2. *Zespół toporów z domniemanego grobu z Iwin na tle podobnych odkryć na Nizinie Śląskiej i w regionach sąsiednich*

Ponieważ istnieje uzasadnione przypuszczenie, że topory z Iwin składają się na wyposażenie pochówku, w pierwszym rzędzie należy je przedstawić na tle podobnych inwentarzy grobowych. Dosyć częste pośmiertne wyposażanie zmarłych członków społeczności w co najmniej dwa topory kamienne stanowiło jeden ze specyficznych elementów obrządku pogrzebowego (zob. uwagi w: Chmielewski, Romanow 2015: 56-57) dolnośląskich społeczności kultury ceramiki sznurowej. Spośród wszystkich wymienianych w tym kontekście znalezisk, domniemany pochówek z Iwin wyróżnia się niespotykaną dotąd liczebnością oraz specyfiką stylistyczną insygnialnych i narzędziowych wyrobów kamiennych składających się na wyposażenie. Z obu tych względów zasługuje on na szczególną uwagę. W pierwszym rzędzie nasuwa się jego porównanie z przedwojennym odkryciem z Kaszowa-Koruszki publikowanym przez Waltera Nowotheniga (1937). Jest tak przede wszystkim dlatego, że wśród raportowanych jako wyposażenie jednego pochówku znalezisk znalazły się aż trzy topory. Poza tym, w jednym grobie współwystąpić miały tam: nieznacznie zredukowany w partii ostrzowej topór śląski/ślęzański (podtyp BBc4[n] wg T.J. Chmielewskiego *et al.*, w druku), trudny do jednoznacznego sklasyfikowania niewielki spękany toporek o podtrójkątnym zarysie w rzucie z góry, a także topór fasetowany (typu 2a wg K. Brandta; tab. 1, nr 15). Co istotne, ten ostatni jest morfologicznie bardzo bliski toporowi z Iwin opisanemu powyżej pod numerem 1 (ryc. 4).

Ufając publikacji źródłowej, ze względu na obecność wspomnianych kamiennych toporów

o odmiennej genezie kulturowej oraz wyposażenia ceramicznego w jednym zespole funeralnym, znaleziskom z Kaszowa z reguły przypisywano niezwykle dużą wagę (por. Godłowska 1961: 83-84, 189, 206, 214; Sołtykowska-Godłowska 1964: 199, 202, przyp. 3; Kempisty 1978: 377; Machnik 1979: 357, 359; Łęczycki 1989a: 131; 2014: 120; Baron et al. 2011: 94; Chmielewski, Romanow 2015: 56). Marta Godłowska w dużej mierze na tych przesłankach zbudowała swoją definicję II fazy rozwoju kultury ceramiki sznurowej na Śląsku (horyzontu środkowoeuropejskiego w późniejszym ujęciu Jana Machnika). Pisała ona tak:

Toporek należący do typu 2a został znaleziony w Kaszowie, pow. Milicz w zwartym zespole grobowym wraz z amforą i toporkiem ślezańskim. Analogie dla naszej amfory z terenu Czech zostały zaliczone do fazy IIb Buchvaldka, którą datuje ten autor na młodszą lecz rozwijającą się jeszcze przed powstaniem późnych lokalnych grup fazę kultury ceramiki sznurowej.

Zespół z Kaszowa synchronizuje fazę II b Buchvaldka z młodszym okresem grobów podziemnych na terenie kultury grobów jednostkowych (podkr. autorki; Godłowska 1961: 214; zob. też Sołtykowska-Godłowska 1964: 202, ryc. 1).

Niezależnie, podobną argumentację stosuje też Włodzimierz Wojciechowski (1970: 101)⁶. Warto jednak zaznaczyć, że jako bodaj jedyny wyraźnie wskazuje on na jedynie domniemany zwarty grobowy charakter zespołu (Wojciechowski 1970: 90). I to właśnie ta niepewność okazuje się być w tym przypadku kwestią kluczową.

Jak czytamy w opublikowanym na łamach „Nachrichtblatt für deutsche Vorzeit” krótkim sprawozdaniu na temat znaleziska z Kaszowa-Koruszki (Nowothnig 1937:260), nie tworzyły go zabytki pozyskane w wyniku planowych prac wykopaliskowych, ale odkrycia przypadkowego, o którym pierwszych informacji dostarczył w pisemnym zgłoszeniu nauczyciel gimnazjum w Miliczu – dr Hans Metzler. Dość szczęśliwie, wśród przechowywanej w Archiwum Państwowym we Wrocławiu spuścizny po niemieckim Krajowym Urzędzie ds. Prehistorii (niem. Landesamt für Vorgeschichte) znajduje się zarówno wspomniany pierwotny raport, jak też powstała w związku z tym

doniesieniem dość obszerna korespondencja i dokumentacja sygnowana przez różnych pracowników tej przedwojennej instytucji (APW WSPŚ 736)⁷. Archiwalia te rzucają „nowe” światło na okoliczności odkrycia i każą całkowicie zakwestionować zwarty charakter znaleziska.

W swoim liście datowanym na 24 I 1936 r. dr Metzler pisze następująco:

W Koruszce, powiat Milicz, gospodarz Lindert [Frans Lindert, zam. w Miliczu – przyp. tłum.] przy pracach ziemnych na swoich gruntach znalazł grób z epoki kamienia. Zaraz na powierzchni gruntu pojawił się topór bojowy (ilustracja 1) o długości 16,3 cm i szerokości 5 cm. Żółtawy nordyjski granit. Niezwykle regularnie opracowany i mało zużyty. Prawdopodobnie już wcześniej wyorany podczas orki. Znalezisko początkowo nie zostało przez posiadacza rozpoznane, ponieważ było oblepione zamrażającą ziemią. Na głębokości około ½ metra znalazł się drugi topór bojowy (ilustracja 2), który także nie został rozpoznany jako taki. Zaraz potem na głębokości 70 cm światło dzienne ujrzała sterta skorup, która to dopiero zwróciła uwagę zainteresowanego prehistorycznymi rzeczami rolnika. Kiedy przyjrzał się on dokładniej sprawie, rozpoznał również topory i wkrótce potem znalazł [jeszcze] wiór krzemienno o długości 10 cm. Wówczas poinformował on niezwłocznie niżej podpisanego. Przeprowadzone niebawem oględziny ujawniły dającą się łatwo rozpoznać w postaci przebarwienia ziemi jamę grobową o szerokości 3,40 m (zob. szkic) [w liście umieszczony jest szkic rzutu poziomego przydennej partii jamy wraz z lokalizacją części ceramiki oraz pogładowy szkic profilu jamy – przyp. tłum.]. Przy dokładnym przeszukaniu wyrzuconego już łopatami piach odnalazł się trzeci, silnie zużyty topór kamienny, którego pierwotnego położenia również nie można już było ustalić. W zaznaczonym na szkicu miejscu, w ścianie w odległości około 1,30 m i na głębokości 40 cm, tkwił drugi nóż krzemienno. W końcu na głębokości 40 cm (w tym samym miejscu) ukazało się naczynie, które także było pośluzowane. Przy dokładnym przeszukaniu zeschniętych skorup po trzech dniach znalazł się fragment kości czaszki przynależący do znalezionej przez właściciela urny. Prochów nie odnaleziono. Jakies małe skorupy zostały jeszcze znalezione przy przeszukiwaniu wyrzuconego już łopatami piachu [tłum. T.J.Ch.]⁸.

⁷ Ustalenie autorstwa poszczególnych dokumentów na podstawie podpisów lub parafek zawdzięczamy konsultacji Krzysztofa Demidziuka

⁸ In Garuschke, Kreis Militsch fand der Landwirt Lindert auf seinem Acker bei Bodenbewegungen ein steinzeitliches Grab. Gleich an der Erdoberfläche erscheinen eine Streitaxt (Bild 1) von 16,3 cm. Länge und 5 cm. Breite. Heller nordi-

⁶ Od opinii tych odbiega jedynie nieco pogląd Stefana Łęczyckiego, który wspomniany i doskonale zilustrowany topór ślezański, z sobie tylko wiadomych względów, łączy z toporami typu A wg P.V. Globa-K. Struvego (A4 wg K.H. Brandta).

Jak już wspomniano, cytowane zgłoszenie to tylko początek dłuższej korespondencji między zgłaszającymi odkrycie drem Metzlerem (i Fransem Lindertem) z jednej strony, a pracownikami wrocławskiego Urzędu ds. Prehistorii z drugiej. Odpowiedź na doniesienie udzielona niezwłocznie (11 II) przez Wenera Boege(?) jest jeszcze stonowana. Ale już wydzwięk kolejnego listu z dnia 11 VIII, najprawdopodobniej autorstwa Kurta Langenheima, jest zupełnie inny. Przebija z niego ewidentna intelektualna ekscytacja znaleziskami. Opinia na ich temat jest już jednoznaczna: *[t]len grób [podkr. tłum.] ma dla naszego [zrozumienia] całego osadnictwa i stosunków u schyłku epoki kamienia większą wagę [tłum. T.J.Ch.]⁹*. Odkrycie rozbudza tak duże nadzieje, że w dniach 18-21 IX w Koruszce przeprowadzone zostają z urzędu rozpoznawcze prace wykopaliskowe. W kilka dni po zakończeniu badań (25 IX) Lothar Zotz(?) raportuje:

Wyraźnie widoczny kurhan został przy kopaniu objęty i przecięty szerokimi na 1,5 m wykopami sondażowymi. Tylko w północnym wykopie sondażowym na głębokości 0,3 m pojawiła się mała niezdobiona skorupa i podobny do podgroszaka odłupek krzemieny. We wszystkich pozostałych wykopach sondażowych nie zostały stwierdzone żadne znaleziska ani żadne przebarwienia, które wskazywałyby na prehistoryczne osady

scher Granit. Sehr regelmässig gearbeitet und wenig benutzt. Wohl schon früher beim Pflügen hoch gepflegt. Der Fund wurde vom Besitzer zunächst garnicht erkannt, da er in gefrorenen Boden eingebettet war. In etwa ½ m. Tiefe fand sich eine zweite Streitaxt (Bild 2), die ebenfalls nicht als solche erkannt wurde. Bald danach kam in etwa 70 cm. Tiefe ein Scherbenhaufen zu Tage, der nun erst die Aufmerksamkeit des an vorgeschichtlichen Dingen sehr interessierten Bauern erweckte. Als er sich die Sache genauer besah, erkannte er auch die Äxte und fand bald noch ein Feuersteinmesser von 10 cm. Länge. Er benachrichtigte nun sofort den Unterzeichneten. Die alsbald vorgenommene Besichtigung zeigte eine an der Bodenverfärbung deutlich erkennbare Grabgrube von 3,40 m. Breite. (s. Skizze) Bei der sorgsamten Durchsichtung des schon herausgeschaukelten Sandes fand sich eine dritte, stark abgenutzte Steinaxt, deren ursprüngliche Lage also nicht mehr feststellbar war. An der in der Skizze angegebenen Stelle steckte in der Wand in etwa 1,30 m. Abstand und in einer Tiefe von 40 cm. Ein zweites Feuersteinmesser. Schliesslich kam (an der einzeitlichen Stelle) in 40 cm. Tiefe ein Beigefäss, das ebenfalls zersprungen war, heraus. Beim genauen Untersuchen der inzwischen getrockneten Scherben fand sich nach drei Tagen ein Stück Schädelknochen, zugehörig zu der vom Besitzer gefundenen Urne. Asche war nicht zu finden. Einige kleinere Scherben wurden noch beim Untersuchen des schon herausgeworfenen Sandes gefunden.

⁹ [d]iese Grab ist für uns für die gesamte Besiedlung und Verhältnisse der endsteinzeitlichen Belange von grösster Wichtigkeit [...]

lub temu podobne [...] W najbardziej północnej części wykopalisk, na obrzeżach wspomnianego kurhanu natknąłem się następnie na jamę, z której znaleziska zabezpieczyli włościanin Lindert i nauczyciel mianowany Dr Metzler z Milicza. Gruntowne przeszukanie nie dostarczyło już jednak nawet najmniejszej skorupy. Brakujące fragmenty dostarczonych naczyń zostały zapewne wywiezione razem z wydobytą ziemią na łękę, która w międzyczasie zarosła. Również w okolicy tego wkopu nie pojawiły się żadne zaburzenia, tak więc wykopaliska, jako bezcelowe, musiały zostać zarzucone. Nie można było zatem rozstrzygnąć, czy w przypadku dostarczonych znalezisk chodzi o dary z jednego lub większej liczby grobów [tu w zredagowanym już maszynopisie zaczyna się odręczny dopisek], pozostaje jednak najbardziej prawdopodobne, że chodziło o jamę Linderta [ostatnie słowo niezbyt czytelne; tłum. T.J.Ch.]¹⁰

Wydawać by się mogło, że po tak gruntownym rozpoznaniu sytuacji i wobec coraz liczniejszych zastrzeżeń, ocena znaleziska powinna być bardziej zdystansowana. Tak się jednak nie dzieje – górę biorą naukowe emocje lub ambicje! Co znamienne, w powstałej niewiele później podstawowej publikacji znalezisk z przysiółka Koruszki zarówno zgłoszenie dra Metzera, jak i wyniki rozpoznania wykopaliskowego przeprowadzonego w miejscu odkrycia są ledwie wzmiankowane. Walter Nowothnig nie podaje żadnych informacji, które mogłyby poważnie zachwiać przekonaniem, że mamy do czynienia ze znaleziskami pochodzącymi z jednego bardzo bogatego pochówku. Nie wspomina też o wątpliwościach powstałych w wyniku wizji lokalnej. Tymczasem lektura przywoływanej tu w wyimkach

¹⁰ Der deutlich sichtbare Hügel wurde bei der Grabung durch ein System von 1,5 m breiten Suchgraben eingeschlossen und durchschnitten. Es zeigte sich nur im nördlichen Suchgraben ein kleiner unverzierter Scherben und ein rundkratzerähnlicher Feuersteiabspiss in 0,3 m Tiefe. In allen übrigen Suchgräben wurden keinerlei Funde gemacht und auch keinerlei Verfärbungen, die auf vorgeschichtlichen Siedlungen oder ähnlichen beruhen, festgestellt. [...] In nordlichsten Teil der Grabung am Rande des genannten Hügels stieß ich dann auf die Grube, aus der Besitzer Lindert und Studienrat Dr. Metzler aus Militsch die Funde geborgen haben. Das gründliche Durchsuchen ergab aber nicht mehr den gerinsten Scherben. Die von den eingelieferten Gefässen fehlenden Bruchstücke sind wahrscheinlich mit dem abgetragenen Boden auf eine Wiese gekommen, die inzwischen verwachsen ist. Auch in der Umgebung dieser Grabungsgrube zeigten sich keinerlei Störungen, sodaß die Grabung als erfolglos abgebrochen werden mußte. Es konnte dabei nicht entschieden werden, ob es sich bei den eingelieferten Funden um die Beigaben aus einem oder mehren Gräbern handelt, doch bleibt die größte Wahrscheinlichkeit, daß es sich um eine [...] Grube handelte.

dokumentacji dotyczącej okoliczności odkrycia dokonanego w Kaszowie nie pozostawia chyba wątpliwości. W tym przypadku można mówić co najwyżej o dość chaotycznie pozyskanym zbiorze zabytków, połączonym później „na papierze” w jeden zespół grobowy. Żaden z trzech toporów nie powinien być zatem wiązany z pozostałymi jako element jednoczasowego depozytu. Na tej samej zasadzie nie należy ich też łączyć z innymi znaleziskami. Biorąc pod uwagę różną głębokość zalegania poszczególnych toporów można wprawdzie podejrzewać, że podczas prac ziemnych prowadzonych w Kaszowie doszło do naruszenia co najmniej dwóch pochówków, ale są to jedynie domniemania¹¹. Z naszej perspektywy najistotniejsze jest to, że diskutowane zabytki tracą przez to swoją kluczową pozycję w dyskusji nad podobnymi znaleziskami na Śląsku.

Ta konstatacja nie pozostaje także bez wpływu na naszą ocenę kamiennego inwentarza domniemanego pochówku odkrytego w Iwinach. Obecność aż czterech toporów w przydennej partii obiektu, który jest najprawdopodobniej jamą grobową, może niebezpiecznie rozbudzać wyobraźnię. Dlatego, wobec pewnych słabości dostępnej dokumentacji, wyciągając lekcję z historii odkrycia dokonanego w Kaszowie-Koruszce, powinniśmy traktować znalezisko z Iwin z właściwą rezerwą. Z drugiej jednak strony, silną przesłanką przemawiającą jednak za zwartym grobowym charakterem omawianego tu zespołu (w przeciwieństwie do przypadku Koruszki) jest tożsama stylistyczna specyfika tworzących go wyrobów serpentynitowych – toporów fasetowanych. Kwestia pojawienia się lokalnych wytworów o takiej formie wymaga osobnego szerszego komentarza.

3.3. Topory fasetowane z Iwin na tle podobnych odkryć na Nizinie Śląskiej i w regionach sąsiednich

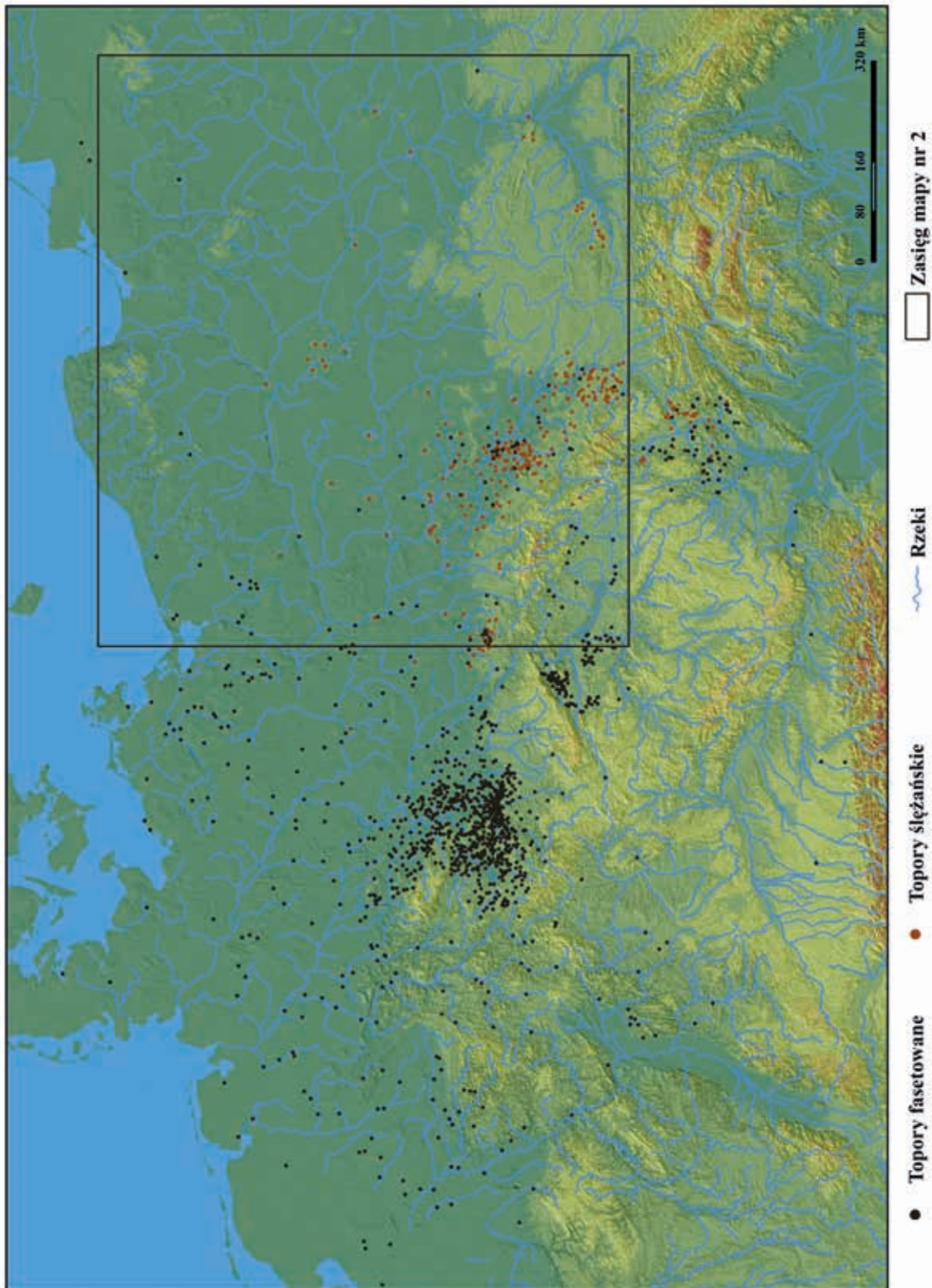
Jak jednoznacznie wynika ze sporządzonych zestawień kartograficznych (ryc. 10 i 11), topory fasetowane nie są wariantem kamiennych form insygnialnych czy roboczych, które dominowa-

łyby w którymkolwiek regionie osadniczym nościcieli kultury ceramiki sznurowej położonym na wschód od Odry. Jest to zdecydowanie marginalna strefa ich występowania, przy czym obecność zarówno importowanych toporów fasetowanych, ich naśladownictw, jak i w ogóle stosowanie fasetowania toporów przez lokalnych wytwórców, stanowi dowód oddziaływań ze środowiska sasko-turyńskich społeczności kultury ceramiki sznurowej. Zebrane i skatalogowane znaleziska doskonale zresztą spełniają wszystkie Graebnerowskie kryteria powiązania (szersza dyskusja zob. Zimoń 1989: 32-36, 133-44) pozwalające na taką konkluzję. Pomimo, że samo fasetowanie narzędzi kamiennych nie ogranicza się do jednego obszaru czy okresu w pradziejach, to w perspektywie środkowoeuropejskiej taki sposób wykańczania powierzchni toporów jest zjawiskiem na tyle osobliwym i odosobnionym (niem. *Determination*), że jego występowanie na sąsiadujących ze sobą obszarach trudno traktować jako efekt konwergencji. Wydaje się to tym bardziej oczywiste, że akurat ten element morfologii insygnialnych czy roboczych form kamiennych na pewno nie ma związku z ich funkcją (niem. *Zweckfreiheit*). Jednocześnie, pomijając w tej chwili kwestię mikromorfologicznego i mikrotopograficznego zróżnicowania fasetowania na toporach kultury ceramiki sznurowej, nie jest to jedyny stosowany w tym czasie sposób wykańczania powierzchni tego typu narzędzi kamiennych (niem. *Variabilität*) – wiele podobnych w kształcie toporów miało przecież powierzchnie gładkie¹². Wszystko to wprawdzie pozwala jednoznacznie określić stylistyczną proveniencję diskutowanych toporów z Iwin oraz znalezisk pokrewnych, ale nie wychodzi poza powszechnie podzielaną opinię na temat genezy toporów fasetowanych znajdujących na obszarze na wschód od Odry¹³. W tym zakresie sporządzone zestawienia jedynie dopełniają

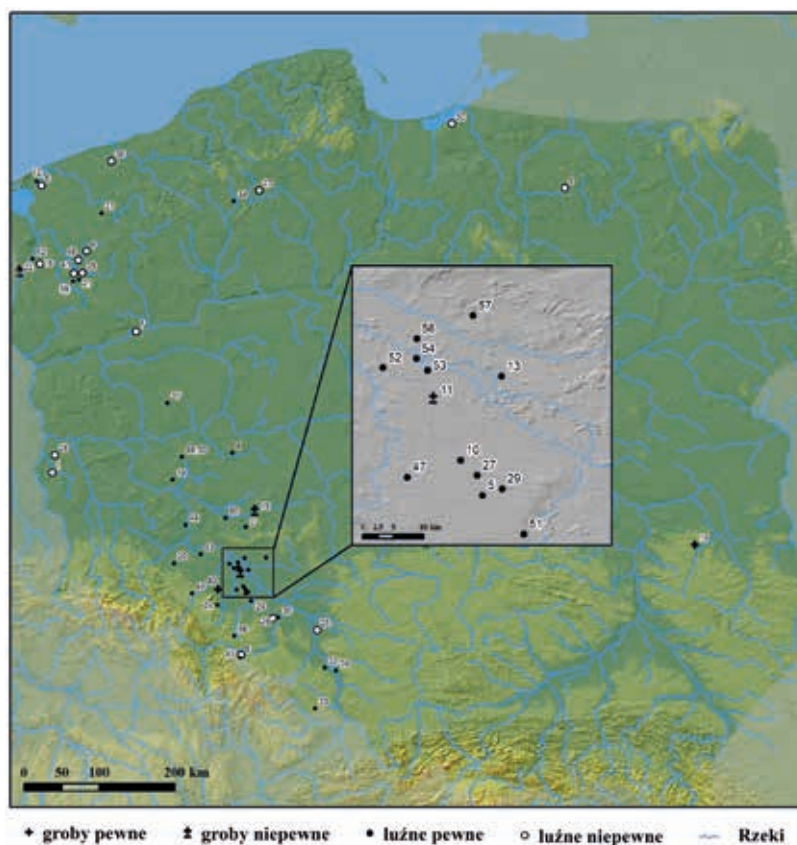
¹¹ Sytuacja byłaby wówczas zbliżona do tej, jaką zadokumentowano niedawno w przypadku dwóch toporów ślązańskich odkrytych w wypełnisku jednego z obiektów odsłoniętych w trakcie badań przedinwestycyjnych na stanowisku 15 w Wojkowicach (Stanisławski, Wojnicka 2012: 113, ryc. 66: 10–11). Dodajmy, że również te znaleziska przez niektórych zostały już połączone w jeden zespół darów grobowych (zob. komentarz uwagi w: Chmielewski, Romanow 2015: 56, przyp. 27).

¹² Uwaga ta dotyczy również samych toporów środkowo-niemieckich, dla której to grupy fasetowanie jest bez wątpienia cechą wyróżniającą, ale nie stanowi absolutnego regionalnego kanonu. Pewną trudnością jest jednak słabe morfometryczne zdefiniowanie toporów, które należałoby określać jako topory typu środkowo-niemieckiego *sensu lato* (zob. Behrens 1970).

¹³ Zob. np. Mertins 1904: 21; Kostrzewski 1923: 239; 1966: 27; Waga 1931: 30; Kilian 1955: 161-162; Tetzlaff 1955: 126-127; Godłowska 1961: 189-191; Machnik 1979: 361; Prinke, Skoczylas 1980: 24, 37-38; Matuszewska 2011: 140-141.



Ryc. 10. Występowanie toporów fasetowanych kultury ceramiki sznurowej na tle ogólnej dyspersji toporów śląskich/ślężańskich. Oprac. M. Zawadzki i T. J. Chmielewski (dane odnośnie do toporów fasetowanych z literatury podanej w tekście; odnośnie do toporów ślązańskich zob. Chmielewski, Dreczko, Romanow, w druku)



Ryc. 11. Występowanie toporów fasetowanych kultury ceramiki sznurowej na obszarze Polski. Oprac. M. Zawadzki i T. J. Chmielewski (dane odnośnie do toporów fasetowanych zob. tabela 1)

obraz zjawiska. Nie ma może sensu zarzekać się lub udawać, że o dyskutowanej kwestii na obecnym etapie badań nie myślimy głównie w takich właśnie kategoriach, niemniej, zaprezentowanej dyfuzjonistycznej wykładni nie należy traktować jako konkluzji, ale uznać za wstęp do kolejnych pytań. Na ile więc nasza dzisiejsza perspektywa spojrzenia na omawiany problem pozwala nam wyjść poza to ciasne spektrum kulturowo-historycznych kategorii analitycznych? Czy potrafimy dokonać pełniejszego wyjaśnienia obecności i specyfiki fasetowanych toporów kultury ceramiki sznurowej na Nizinie Śląskiej, albo może nawet szerzej – na wschód od Odry? A jeśli nawet nie, to jakich ustaleń czy obserwacji należałoby dokonać, żeby tę perspektywę wydatnie poszerzyć? Żeby odpowiedzieć na te pytania, spójrzmy najpierw, jaki obraz wyłania się z oglądu dyskutowanego zbioru toporów fasetowanych, traktowanego jako kontekst dla poszczególnych tworzących go wyrobów kamiennych, w tym znalezisk z Iwin.

Z przeglądu toporów fasetowanych, odkrytych dotąd na obszarze śląskim i w innych regionach położonych na wschód od Odry, wyłania się obraz zbioru wyjątkowo niehomogenicznego. Składa się on z toporów, których jedyną specyficzną cechą wspólną jest zastosowanie przy formowaniu ich powierzchni mniej lub bardziej zaawansowanego i widocznego fasetowania. Wyroby tego rodzaju odkrywane na obszarze dzisiejszej Polski (tab. 1) już w tej chwili można podzielić na cztery zasadnicze grupy.

Topory grupy pierwszej są to wytwory, które można zaliczyć do typów 1 i 2 wg K.H. Brandta (FHA 1 albo FHA 2 wg M. Buchvaldka). Takie topory wydają się dominować w Polsce środkowozachodniej oraz północnej, gdzie nie funkcjonował żaden silny lokalny produkcyjny ośrodek kamieniarski. Należy przypuszczać, że są to w zdecydowanej większości importy z obszaru sasko-turyńskiego. Występują one również na Śląsku, czego ewidentnymi przykładami są znaleziska z Mikołajowic (tabela 1, nr 20), Szczepanowa (nr 44), czy Wrocławia-Krzyków-ul. Traugutta (nr 55).

Kwestia obecności toporów grupy drugiej, czyli naśladownictw wzorców środkowoniemieckich wykonanych w lokalnych ośrodkach produkcyjnych z lokalnych surowców, nie była dotąd podnoszona. Kamienne wyroby tworzące zespół z obiektu 295 w Iwinach są dziś prawdopodobnie najbardziej dobitnym dowodem istnienia takiej wytwórczości opartej na dolnośląskich serpentynitach. Jednak wśród znalezisk skatalogowanych na potrzeby niniejszego studium wskazać można kolejne egzemplarze, które z całą pewnością (np. Gęsice – nr 10), lub przynajmniej według informacji archiwalnych (np. Wrocław-Kleczków – nr 57) wykonane zostały z tego rodzaju skał. Wiele wskazuje więc na to, że nie jest to odkrycie bez precedensu. Topory te swoimi formami nawiązują zarówno do typu I (Gęsice), jak i zredukowanych toporów fasetowanych w typie 2a i 2b wg K.H. Brandta (Iwiny, topór 1).

Znaleziska mieszczące się w trzeciej grupie są jeszcze bardziej zajmujące. Chodzi w tym przypadku głównie o fasetowane topory typu śląskiego, których najwięcej pochodzi z obszaru łżyckiego (Frehse 2008: 44, Taf. 28: 552, Taf. 30: 515, 533)¹⁴. Na Śląsku pojedynczy tego rodzaju topór o zredukowanej formie (podtyp BBc4[f] wg T.J. Chmielewskiego *et al.*, w druku) znaleziony został w Olesznej (nr 25). Obok wspomnianych narzędzi, delikatne fasetowanie stwierdzone zostało również na jednym z egzemplarzy reprezentujących specyficzny derywat *Zobtenertypus* – toporze typu Bezuchov z Ligoty Wielkiej (nr 18)¹⁵.

Ostatnia grupa obejmuje znaleziska mogące budzić największe kontrowersje. Niezależnie od stopnia zużycia, są to praktycznie bez wyjątku masywne topory robocze o podczworokątnym przekroju, (zbliżone do typu H wg P. Włodarczaka). Fasetowaniem objęte są najczęściej wyłącznie ich partie obuchowe. Związek tego rodzaju toporów z kulturą ceramiki sznurowej najlepiej dokumentuje grobowe znalezisko zredukowanego w minimalnym stopniu topora pochodzące z badań w Starym Zamku (nr 41). Dużo częściej jednak znajdowane były podobne narzędzia o silnie zredukowanej części

ostrzowej (np. Domaniów – nr 5, Reńska Wieś – nr 33 lub Sarny Wielkie – nr 37).

Uchwycona w powyższym podziale heterogeniczność tylko do pewnego stopnia odzwierciedla złożoność problemu, z którym mamy do czynienia. Stałoby się to oczywiście jeszcze wyraźniejsze, gdyby podjąć próbę podobnego zestawienia i podziału znalezisk w skali właściwej całemu dyskutowanemu zjawisku. Tak szerokie ujęcie tematu odciągnęło by nas jednak od kluczowych kwestii dotyczących zespołu z Iwin. Dla tej dyskusji zaś najistotniejsze będzie rozszerzenie wątku dotyczącego toporów fasetowanych wytwarzanych ze śląskich serpentynitów oraz pojawienia się (głównie w strefie łżyckiej) synkretycznych form toporów ślązańskich/śląskich o fasetowanych stronach spodnich (z wyłączeniem płaskiego „grzbietu”).

Nawet jeżeli na tle masowo znajdowanych „kanonicznych” toporów ślązańskich są to egzemplarze naprawdę nieliczne, to zmieniają one zdecydowanie naszą perspektywę spojrzenia na kwestię „tożsamości wizualnej” zasiedlających obszar śląsko-łżycki eneolitycznych społeczności pasterskich. Gdyby nie obecność lokalnie wytwarzanych toporów fasetowanych, w naszych rozważaniach nad „dialektyką stylów” insygnialnych form kamiennych, byłibyśmy zapewne skłonni po prostu przeciwstawić sobie zasięgi ich występowania jako przynależące do dwóch osobnych prowincji kultury ceramiki sznurowej – śląskiej (czy ściślej – śląsko-północnomorawsko-zachodniomałopolskiej) i środkowoniemieckiej (środkowoniemiecko-czesko-południowo-morawskiej; ryc. 10), dopatrując się w tym przejawu silnej (auto-)identyfikacji członków obu sąsiadujących wspólnot z określonymi formami broni czy narzędzi (por. np. Beran 2007: 271-272; 2014: 24-29)¹⁶. Zgodnie z takim tokiem rozumowania Łżyce należałoby traktować po prostu jako klasyczny (kulturowo-)geograficznie zdeterminowany *Zwischengebiet*. Z kolei importy toporów fasetowanych na Śląsku, a być może nawet ich lokalnie wykonane imitacje (przypadek toporów z Iwin), można by wówczas rozważać jako ślady obecności przybyszów z ze-

¹⁴ Zob. też wcześniejsze uwagi w: Weber 1969: 34; Buchvaldek 1986: 77; Hein 1987: 152; Wetzel 1992: 48.

¹⁵ Kamienne formy tego rodzaju były przedmiotem krótkiego komentarza Stefana Łęczyckiego (2014: 119-120). Nie wymienia on jednak fasetowanego topora z Ligoty Wielkiej.

¹⁶ Oczywiście, jest to ujęcie bardzo wąskie, bo ograniczone do studiów nad kamiennymi formami insygnialnymi rozpatrywanymi jako element stroju. Ale czy w przypadku nosicieli kultury ceramiki sznurowej na Śląsku mamy w tej chwili do dyspozycji dużo więcej?

wnątrz. Co znaczące, próżno szukać przejawów analogicznego przepływu wzorców w drugą stronę. Warto zauważyć, że toporów śląskich (ślęzańskich) nie znajdziemy nie tylko na rdzennym sasko-turyńskim obszarze rozprzestrzenienia fasetowanych toporów typu środkowoniemieckiego, ale nawet na najbliższych położonych terenach po południowej stronie Sudetów (zob. Herčík 2014).

Skoro jednak wśród społeczności śląsko-łużyckich obserwujemy przejawy głębszego zainteresowania „stylistyką środkowoniemiecką”, to dlaczego recepcja tych wzorców pozostała stosunkowo ograniczona? Oczywiście, próbując odpowiedzieć na to pytanie, można powrócić do roli tego męskiego atrybutu w (auto-)identyfikacji wizualnej tutejszych wspólnot kultury ceramiki sznurowej i sugerować dominującą niechęć do przyjęcia obcych elementów szeroko rozumianego stroju. Wydaje się jednak, że niebagatelną rolę mógł tu odegrać również czynnik surowcowy. Jak zwracał już uwagę choćby Manfred Hein (1987: 122), występowanie wąsko i dokładnie oszlifowanych fasetami toporów typu środkowoniemieckiego jest dość ściśle związane z użyciem nadającej się do takiej obróbki skały (przede wszystkim czarnych turyńskich łupków). W innych prowincjach surowcowych uzyskanie tego efektu nie zawsze było możliwe. Egzemplarze znalezione w Iwinach dość dobrze ukazują ten problem. Wytwarzanie toporów fasetowanych z lokalnych miękkich serpentynitów węglanowych było wprawdzie możliwe, ale wizualnie nie odpowiadały one zachodnim pierwowzorom; nie tylko nie można było wykonać wąskich i eleganckich faset, a do tego odbijanie się światła od stosunkowo jasnej powierzchni powodowało, że były one słabo widoczne, zwłaszcza gdy granie między fasetami uległy częściowemu zatarciu.

Na razie nie potrafimy wskazać, czy w przypadku lokalnej produkcji toporów fasetowanych ze śląskich serpentynitów, można się dopatrywać przejawów głębszej rewizji tożsamości (a jeżeli tak, to czyjej?), czy tylko powierzchownego zafascynowania zachodnią stylistyką tej kamiennej broni, która zresztą dość słabo dawała się „wyrzucić” w najpowszechniej podówczas regionalnie używanym surowcu. Niemniej jednak, właśnie takie pytania należy zacząć już stawiać, jeżeli w rozważaniach nad insygnialnymi formami kamiennymi nie chcemy pozo-

stać w hermetycznym kręgu zagadnień archeologii kulturowo-historycznej.

3.4. Datowanie domniemanego zespołu grobowego z Iwin

Nawet jeżeli potraktujemy cztery topory z Iwin jako zespół zwarty, wchodzące w jego skład egzemplarze nie dają pewnych podstaw do ustalenia chronologii¹⁷. Bezcelowe wydaje się odnoszenie do wcześniejszych odkryć toporów tego typu na Śląsku. Zasadnicza próba ich datowania (Godłowska 1961:189-191; Sołtykowska-Godłowska 1964:200, 202, Abb. 1) dokonana została przede wszystkim w odwołaniu do typo-chronologizacji K.H. Brandta (1956:2-3; 1967:80), a jedynym zespołem przywoływanym w argumentacji było dyskutowane wcześniej (zob. 3.2.) wyposażenie domniemanego grobu z Kaszowa-Koruszki. Wobec zakwestionowania zwartego charakteru tego ostatniego i braku nowych odkryć, które mogłyby odegrać podobną rolę w próbach datowania toporów fasetowanych pojawiających się na Śląsku (zob. tabela 1), czy szerzej nawet – na obszarze śląsko-łużyckim (zob. Frehse 2008:43), po przeszło półwieczu nadal zmuszeni jesteśmy odwołać się do ustaleń dokonanych dla obszarów sąsiednich. A te potwierdzają wprawdzie generalne starszeństwo form typu 1 wg K.H. Brandta (FHA1 wg M. Buchvaldka), ale nie pozostawiają też wątpliwości odnośnie do długiej chronologii występowania toporów fasetowanych w ogóle (zob. np. Buchvaldek 1986:61-63; Drenth, Lanting 1991:42). Kierując się takimi przesłankami, zespół z Iwin możemy zatem tylko ogólnie łączyć z kulturą ceramiki sznurowej, z bardzo ostrożnym wskazaniem na tzw. horyzont środkowoeuropejski.

4. Uwagi końcowe

Znaczenie omówionego powyżej obiektu kultury ceramiki sznurowej z Iwin może jeszcze ulec prze wartościowywane w zależności od oceny kontekstu i zwartego charakteru odkrytego w jego przydennej części zespołu toporów fasetowanych. Niezależnie jednak od nasuwających się w związku z tym wąt-

¹⁷ Na wiek zespołu z Iwin, traktowanego jako wyposażenie domniemanego grobu, wskazywać może jego bezceramiczny charakter. W przypadku znalezisk śląskich nie jest to jednak pewna podstawa datowania (zob. też dyskusję w: Chmielewski, Dreczko, Romanow, w druku).

pliwości, poza ewentualnym sporem pozostaje wzajemne stylistyczne podobieństwo wspomnianych narzędzi kamiennych, a zarazem ich odrębność na tle toporów kultury ceramiki sznurowej powszechnie odkrywanych na obszarze śląskim. Konieczność zaprezentowania znalezisk w szerokim kontekście, wobec słabego zaawansowania studiów nad toporami fasetowanymi na Śląsku oraz w innych regionach położonych na wschód od Odry, dała asumpt do dokonania przeglądu zasadniczych zagadnień dyskutowanych lub wartych dyskusji w ramach tej problematyki. W związku z tym zestawiony został również korpus znalezisk, który w zamierzeniu stanowić ma podstawę źródłową nie tylko dla tych rozważań, ale również kolejnych podobnie zorientowanych studiów. Jako opracowanie regionalne, niniejszy artykuł prawdopodobnie nie zmieni zasadniczo ogólnej perspektywy spojrzenia na fenomen fasetowanych toporów kultury ceramiki sznurowej. Powinien natomiast dopełnić „prehistoryczny kadr” obejmujący zróżnicowanie głównych nurtów stylistycznych kamiennych form insygnialnych kręgu kultur z ceramiką sznurową (por. np. Struve 1955, Taf. 26-27; Libera, Sobieraj, Konopla 2011, ryc. 1).

Podziękowania

W pierwszym rzędzie chcemy wyrazić wdzięczność Rolandowi Markowi (*IN-SITU Agencja Archeologiczno-Usługowa*, Bystrzyca Kłodzka), który udostępnił do publikacji materiały i dokumentację ze swoich badań. Za wskazówki bibliograficzne oraz trudną do przecenienia pomoc w dotarciu do trudno dostępnej literatury przedmiotu i danych archiwalnych pragniemy podziękować Agnieszce Matuszewskiej (*Katedra Archeologii, Uniwersytet Szczeciński*), Jonasowi Beranowi (*Archäologie Manufaktur GmbH, Wustermark*), Erikowi Drenthowi (*Groningen Institute of Archaeology, Rijksuniversiteit Groningen*), Mirosławowi Furmankowi (*Instytut Archeologii, Uniwersytet Wrocławski*) oraz Markowi Nowakowi (*Instytut Archeologii, Uniwersytet Jagiel-*

oński). Duży wkład w powstanie artykułu mieli również pracownicy kilkunastu placówek muzealnych i uniwersyteckich: Beata Badura (*Muzeum Górnośląskie w Bytomiu*), Justyna Baron (*Instytut Archeologii, Uniwersytet Wrocławski*), Ondřej Herčík (*Muzeum východních Čech w Hradec Králové*), Elwira Holc i Ewa Matuszczyk (*Muzeum Śląska Opolskiego w Opolu*), Ewa Przechrzta (*Muzeum Środkowego Nadodrza w Zielonej Górze*), Marta Ślusarska (em. prac. *Muzeum Lubelskiego w Lublinie*), Magdalena Szczecińska (*Muzeum Archeologiczne Oddział Muzeum Miejskiego Wrocławia*), Krzysztof Dobrzański (*Muzeum Powiatowe w Nysie*), Zenon Hendel (*Muzeum Archeologiczno-Historyczne w Głogowie*), Krzysztof Kowalski (*Muzeum Narodowe w Szczecinie*), Tomasz Stolarczyk (*Muzeum Miedzi w Legnicy*), Mateusz Stróżyk (*Muzeum Archeologiczne w Poznaniu*), Tadeusz Szczurek (*Muzeum Lubuskie imienia Jana Dekerta w Gorzowie*), Bartosz Tietz (*Muzeum Ziemi Wschowskiej we Wschowie*) i Roman Turakiewicz (*Muzeum w Raciborzu*). Znacząco ułatwili nam oni kwerendy związane z realizacją tematu. Osobne słowa podziękowania kierujemy do niemieckich Kolegów – Matthiasa Torke i Reinera Göldnera (*Landesamt für Archäologie Sachsen, Dresden*), którzy bezinteresownie pomogli nam uzupełnić dane kartograficzne o zebrane w bazach danych znaleziska pochodzące z Saksonii. Agacie Hałuszko (*Fundacja Archeology.org, Wrocław*) dziękujemy za konsultację wyjątkowo niewdzięcznego materiału osteologicznego, natomiast Ewie Lisowskiej (*Instytut Archeologii, Uniwersytet Wrocławski*) za makroskopowe oznaczenia petrograficzne zabytków kamiennych. Nie możemy też zapomnieć o Nicole Lenkow (*Instytut Archeologii, Uniwersytet Wrocławski*), Maksymie Mackiewicz (z *Fundacja Archeology.org, Wrocław*) i Mateuszu Zawadzkiem (*Pracownia Geoinformacji, Uniwersytet Marii Curie-Skłodowskiej, Lublin*), którzy pomogli nam w przygotowaniu materiału ilustracyjnego. Efekty ich starań przerosły nasze oczekiwania.

Tab. 1. Zestawienie toporów fasetowanych z terenu Polski. Oznaczenia rodzaju znalezisk zob. legenda do mapy na ryc. II

I.p.	rodzaj znaleziska	miejsowość	gmina	powiat	publikacje źródłowe	Uwagi
1.	○	Biecz Gubiński (niem. Beitsch)	Brody	żarski	niepublikowany; zmiankowany w: Sprockhoff 1926:164, Anlage 14, Nr 5; Schroeder 1951:134	Zabytek najprawdopodobniej zaginął.
2.	●	Biedaszków Wielki (niem. Gross Biedauschke /Heidegrund)	Trzebnica	trzebnicki	Wojciechowski 1988:128, kat. nr 64; Cholewa 2004, kat. nr 578	Włodzimierz Wojciechowski, a za nim Piotr Cholewa, błędnie lokalizują miejsce znalezienia tego zabytku w Biedaszkowie (przysiółek wsi Ruda Żmigrodzka, gm. Trzebnica). Identyfikacja znaleziska dokonana przez Włodzimierza Wojciechowskiego jako toporu służańskiego jest nieprawidłowa. Zabytek pierwotnie przechowywany w Śląskim Muzeum Rzemiosła Artystycznego i Starożytności we Wrocławiu (niem. Schlesiisches Museum für Kunstgewerbe und Altertümer in Breslau, nr inw. 145:27); obecnie w Muzeum Miejskim Wrocławia, Muzeum Archeologicznym (nr inw. MAW/II/19).
3.	○	Biskupiec (niem. Bischofsburg)	Biskupiec	olsztyński	niepublikowany; wspomniany w: Kilian 1955:260	Zabytek pierwotnie przechowywany w Muzeum Pruskim w Królewcu (niem. Prussia-Museum Königsberg; nr inw. PÖG 21189); najprawdopodobniej zaginął.
4.	●	Dalabuszki (niem. Scholtzhöhe)	Gostyń	gostyński	Sadowski 1877:15; Schwartz 1880:2; Waga 1931:8, tabl. IX, ryc. 1; Tetzlaff 1955:127, tabl. V, fot. 2; Prinke, Skoczył 1980, kat. nr 588	Zabytek pierwotnie przechowywany w Muzeum Starożytności Polskich i Słowiańskich w Wielkim Księstwie Poznańskim przy Towarzystwie Przyjaciół Nauk w Poznaniu; obecnie w Muzeum Archeologicznym w Poznaniu (nr inw. MAP/TPN 1868:85).
5.	●	Domaniów (niem. Thomasdorf)	Domaniów	oławski	niepublikowany	Zabytek pierwotnie przechowywany w Śląskim Muzeum Rzemiosła Artystycznego i Starożytności we Wrocławiu (niem. Schlesiisches Museum für Kunstgewerbe und Altertümer in Breslau, nr inw. 936:25); obecnie w Muzeum Miejskim Wrocławia, Muzeum Archeologicznym (nr inw. MAW/II/309).
6.	○	Dramino (niem. Drammin)	Wolin	kamiński	niepublikowany; zmiankowany w: Matuszewska 2011, kat. nr 162	Według informacji Krzysztofa Kowalskiego, w przywoływanej przez Agnieszkę Matuszewską teczkę z materiałami archiwalnymi z tej miejscowości (MNS 409) nie ma informacji ani nawet wzmianki o takim zabytku. Zachodzi podejrzenie, że w tej pozycji katalogowej omyłkowo umieszczony został topór fasetowany z miejscowości Demmin, Kr. Demmin w Niemczech, rzeczywiście przed wojną przechowywany w Muzeum w Szczecinie (zob. Kunkel 1931:24, 32, Taf. 12, nr 13, Taf. 22).

Tab. 1. Zestawienie toporów fasetowanych z terenu Polski. Oznaczenia rodzajów znalezisk zob. legenda do mapy na ryc. II (ciąg dalszy)

I.p.	rodzaj znaleziska	miejsowość	gmina	powiat	publikacje źródłowe	Uwagi
7.	○	Drezdenko (niem. Driesen; właśc. Holm bei Driesen)	Drezdenko	strzelecko- drezdenecki	niepublikowany; wspomniany w: Sprockhoff 1926:164, Anlage 14, Nr 4; Schroeder 1951:134	Zabytek pierwotnie przechowywany w Muzeum Krajoznaw- czym w Strzelcach Krajenskich (niem. Heimatmuseum Friede- berg; brak nr. inw.); najprawdopodobniej zaginął.
8.	●	Dziewiętlice (niem. Heinersdorf)	Paczków	nyski	Drescher 1932, Abb. 24, 3; Łęczyski 1989:227, Kat. Nr. 619, Taf. 112	Stefan Łęczyski błędnie lokalizuje miejsce znalezienia tego zabytku w Sidzinie (niem. Hengersdorf), gm. Skoroszyce. Ta pomyłka ma swoje źródło najprawdopodobniej w podobień- stwie niemieckich nazw obu miejscowości. Również niepra- widłowe jest typologiczne przyporządkowanie znaleziska do „fasetowanych toporów typu śląskiego” („Facettierte Axt vom Typ AZ”). Już tylko na podstawie sporządzonych przez tego samego autora rysunków (ilustracja w pracy Eberhar- da Dreschera jest mniej dokładna) można taką możliwość kategorycznie wykluczyć. Zabytek pierwotnie przechowywany w muzeum Krajowego Urzędu ds. Archeologii w Raciborzu (niem. Landesamt für Archäologie, Ratibor, nr inw. R.32.30); według Stefana Łęczyskiego obecnie znajdować się miał w zbiorach Muzeum Śląska Opolskiego w Opolu (zabytku nie udało się odnaleźć).
9.	○	Dzwonowo (niem. Schönebeck)	Marianowo	stargardzki	niepublikowany, wzmiankowany w: Sprockhoff 1926:164, Anlage 14, Nr 36; Schroeder 1954:135; Stuchniński 1969:85; Matuszew- ska kat. nr 169	W publikacji Ernsta Sprockhoffa błędnie podano nazwę miejscowości jako Schönbeck bei Trampka (obecnie Trąbki). Zabytek pierwotnie przechowywany w Prowincjonalnym Muzeum Starożytności Pomorskich Szczecinie (niem. Provin- zialmuseum Pommerscher Altertümer, nr inw. 732); według Kazimierza Stuchnińskiego obecnie w zbiorach muzealnych w Muzeum Narodowym w Szczecinie pod tym numerem miał się znajdować jedynie mało typowy toporek z niedokończo- nym obuchem.

Tab. 1. Zestawienie toporów fasetowanych z terenu Polski. Oznaczenia rodzaju znalezisk zob. legenda do mapy na ryc. II (ciąg dalszy)

I.p.	rodzaj znaleziska	miejsowość	gmina	powiat	publikacje źródłowe	Uwagi
10.	●	Gęśice (niem. Gumschwitz)	Gęśice	oławski	von Zemplin 1820; Mertins 1904:21, Abb. 68; Godłowska 1961:87, 175, Sołtykowska-Godłowska 1964:200, Anm. 5; Cholewa 2004, kat. nr 591?	Marta Godłowska w swoim monograficznym artykule poświęconym kulturze ceramiki sznurowej na Śląsku wymienia topór z Gęśic jako topór typu A1-A2 wg podziału K. Globa, odwołując się przy tym do doktoratu Fritzta Geschwendta. Z kolei w niepublikowanym maszynopisie samej pracy magisterkiej tę samą informację podaje w odwołaniu do opracowania Karla Struvego (1955). Ponadto, według informacji zawartych we wspomnianej rozprawie, zabytek miał zaginąć. Wymaga to sprostowania. Ani w dysertacji F. Geschwendta, ani w pracy Struvego o rzeczonym zabytku nie ma nawet wzmianki. Typologiczne przyporządkowanie znaleziska przez Martę Godłowską do toporów typu A jest błędem, o czym można się przekonać na podstawie artykułu Oskara Mertinsa. Nie ma pewności, czy pozycja katalogowa w pracy doktorskiej Piotra Cholewy odnosi się do tego właśnie topora – w maszynopisie i w wersji ogłoszonej na jego podstawie druktem, autor nie podaje numerów inwentarowych zabytków. Zabytek przechowywany pierwotnie w, obecnie w Muzeum Miejskim Wrocławia, Muzeum Archeologicznym (nr inw. MAW/II/496; nr inw. Altertumsmuseum Breslau Bg. 42).
11.	±	Iwiny (niem. Oldern)	Siechnice	wrocławski	niepublikowane	
12.	●	Jarzębowo (niem. Jarmbow)	Wolin	kamiński	Siuchniński 1969:169; Matuszewska 2011, kat. nr 282, tabl. 51.3; Górkiewicz-Bucka (red.) 2017:117, kat. nr VI – 2b	Zabytek pierwotnie przechowywany w Pomorskim Muzeum Krajowym w Szczecinie (niem. Pommersches Landesmuseum, Stettin; nr inw. PS 3431); obecnie w Muzeum Narodowym w Szczecinie (nr inw. MNS A/1029/MPZ).
13.	●	Kamieniec Wrocławski (niem. Stein)	Czernica	wrocławski	niepublikowany; wspomniany w: Geschwendt 1931:63	Wydaje się, że znalezisko to wymienione zostało w zestawieniu toporów ślązańskich sporządzonym na potrzeby dysertacji doktorskiej przez Fritzta Geschwendta. Informacje pozwalające na weryfikację topora jako topora fasetowanego o formie zbliżonej do toporów ślązańskich pochodzą z uzupełnionej dwiema dobrymi fotografiami zabytku (w rzucie górnym i bocznym) szczegółowej notatki sporządzonej przez wspomnianego badacza w dn. 29 VI 1929 r., przechowywanej w Archiwum Państwowym we Wrocławiu (APW: WSPS 661, s. 416). Zabytek znajdował się pierwotnie w zbiorach prywatnych; najprawdopodobniej zaginął.

Tab. 1. Zestawienie toporów fasetowanych z terenu Polski. Oznaczenia rodzaju znalezisk zob. legenda do mapy na ryc. II (ciąg dalszy)

I.p.	rodzaj znaleziska	miejsowość	gmina	powiat	publikacje źródłowe	Uwagi
14.	●	Kandlewo (niem. Kandlau)	Wschowa	wschowski	Schwartz 1938:153, 173-174, Abb. 9,2	Zabytek pierwotnie przechowywany w Muzeum Krajoznawczym we Wschowie (niem. Heimatmuseum Fraustad, nr inw. 110:34); najprawdopodobniej zaginął.
15.	±	Kaszowo-Koruszka (niem. Thomasort/Kasawe-Garuschke)	Milicz	milicki	Nowothnig 1937:260, Abb. 7; Godłowska 1961:83-84, kat. nr 154; Sołtykowska-Godłowska 1964:200, Abb. 1: 11; Wojciechowski 1970:90, 93-94, 101, tabl. XV; Machnik 1979:357, 359; Łęczyski 1989:131; 2014:120; Chmielewski, Romanow 2015: 56	Walter Nowothnig, a za nim kolejni badacze, znaleźliśko to traktowali jako element wyposażenia bogatego pochówku. Choć nie można wykluczyć związku interesującego nas topora ze zniszczonym w takcie „badań” grobem, zwarty charakter tego prezentowanego zespołu należy zakwestionować (zob. dyskusję w tekście). Zabytek został prawdopodobnie przekazany do zbiorów Krajowego Urzędu ds. Prehistorii we Wrocławiu (niem. Landesamt für Vorgeschichte, Breslau); najprawdopodobniej zaginął.
16.	○	Kołowo (niem. Kolow)	Stare Czarnowo	gryfiński	niepublikowany; wspomniany w: Matuszewska 2011, kat. nr. 318	Zabytek pierwotnie przechowywany w zbiorach Towarzystwa Historii i Starożytności Pomorza (niem. Gesellschaft für Pomersche Geschichte und Altertumskunde), potem w Pomorskim Muzeum Krajowym w Szczecinie (niem. Pommersches Landesmuseum, Stettin; nr inw. PS 8654); najprawdopodobniej zaginął.
17.	●	Komorniki (niem. Kummernick/Eichbach)	Polkowice	polkowicki	Seget 1924:107, Abb. 9; Godłowska 1961:80, kat. nr 147	Ponieważ Hans Seger w swojej publikacji nie podaje numeru inwentarzowego, należy podejrzewać, że topór znajdował się w zbiorach prywatnych; najprawdopodobniej zaginął.
18.	●	Ligota Wielka (niem. Groß Elguth)	Łagiewniki	dzierżonowski	niepublikowany	Zabytek pierwotnie przechowywany w muzeum Krajowego Urzędu ds. Archeologii w Raciborzu (niem. Landesamt für Archäologie, Ratibor, nr inw. R.137:37); obecnie w Muzeum Śląska Opolskiego (nr inw. MŚO-A-N-185).
19.	+	Lublin-Sławinek	Lublin	lubelski	Polańska 2016:311, 320, ryc. 4: 3	Zabytek przechowywany w Muzeum Lubelskim w Lublinie (nr inw. 1384/A/ML).
20.	●	Mikołajowice (niem. Nikolstadt)	Legnickie Pole	legnicki	niepublikowany	Przyporządkowanie typologiczne narzędzia oparte zostało na archiwalnej dokumentacji fotograficznej i rysunkowej przechowywanej w Archiwum Państwowym we Wrocławiu (APW: WSPS 725, s. 66-67). Sam zabytek znajdował się w zbiorach prywatnych i prawdopodobnie zaginął.

Tab. 1. Zestawienie toporów fasetowanych z terenu Polski. Oznaczenia rodzaju znalezisk zob. legenda do ryc. II (ciąg dalszy)

Lp.	rodzaj znaleziska	miejsowość	gmina	powiat	publikacje źródłowe	Uwagi
21.	●	Morzycza (niem. Blumberg)	Dolice	stargardzki	Kunkel 1939:276, 280, Anm. 45; Schroeder 1951:134; Kostrzewski 1966:27; Siuchniński 1969:118-119; Matuszewska 2011, kat. nr 428, tabl. 51.2	Zabytek pierwotnie przechowywany w muzeum w Pyrzycach (nr inw. Museum Pyritz A 890); po wojnie wydobyty z ruin spalonego gmachu muzealnego; obecnie w Muzeum Narodowym w Szczecinie (nr inw. MNS A/1242/MPZ).
22.	±	Moskorzyn (niem. Muscherin)	Dolice	stargardzki	Dorka 1939:168, Taf. 9; Schroeder 1965:135; Siuchniński 1969:119; Matuszewska 2011, kat. nr 432	W pracy Kazimierza Siuchnińskiego jest błędne odwołanie do tablicy rysunkowej u Gertrud Dorki (jako tabl. 23). Zabytek pierwotnie przechowywany w muzeum w Pyrzycach (niem. Museum Pyritz, nr inw. A 898); najprawdopodobniej zaginął.
23.	○	Nowa Wieś (niem. Neuguth)	Przechlewo	człuchowski	niepublikowany; wspomniany w: Kostrzewski 1966:27	Brak danych o lokalizacji zabytku.
24.	●	Oleszna (niem. Langenöls)	Łagiewniki	dzierżoniowski	Wojciechowski 1988:126, kat. nr 39; Cholewa 2004, kat. nr 625 lub 626	Typologiczne przyporządkowanie znaleziska przez Włodzimierza Wojciechowskiego do toporów ślązanskich jest prawdziwe; jest to fasetowany topór typu ślązanskiego. Zabytek pierwotnie przechowywany w Śląskim Muzeum Rzemiosła Artystycznego i Starożytności we Wrocławiu (niem. Schlesisches Museum für Kunstgewerbe und Altertümer in Breslau, nr inw. 145:27); obecnie w Muzeum Miejskim Wrocławia, Muzeum Archeologicznym (nr inw. MMW/A/1/2697).
25.	○	Opole-Malina (niem. Malino/Malsdorf)	Opole	opolski	niepublikowany; wspomniany w: Godłowska 1961:54, kat. nr 80	Typologiczne przyporządkowanie znaleziska przez Martę Godłowską oparte zostało rzekomo na dokumentacji zawartej w archiwalnej księdze inwentarzowej Muzeum Górnośląskiego w Bytomiu (autorka nie podaje numeru inwentarzowego). Według informacji Beaty Badury, zabytek taki jednak nie figuruje w przedwojennym spisie. Prawdopodobnie chodzi o zabytek przechowywany obecnie w Muzeum Śląska Opolskiego (nr inw. MSO-A-N-1021/1). Jeżeli w katalogu M. Godłowskiej rzeczywiście ujęty został ten sam zabytek, to dokonana przez nią identyfikacja jako toporu fasetowanego jest nieprawidłowa; jest to toporek fazowany.

Tab. 1. Zestawienie toporów fasetowanych z terenu Polski. Oznaczenia rodzaju znalezisk zob. legenda do mapy na ryc. II (ciąg dalszy)

I.p.	rodzaj znaleziska	miejsowość	gmina	powiat	publikacje źródłowe	Uwagi
26.	○	Osiek Grodkowski (niem. Auen- rode-Osseg)	Grodków	brzeski	niepublikowany; wspomniany w: Godłowska 1961:34, kat. nr 37	Typologiczne przyporządkowanie znaleziska przez Martę Godłowską oparte zostało rzekomo na dokumentacji zawartej w archiwalnej księdze inwentarzowej Muzeum Górnośląskiego w Bytomiu (autorka nie podaje numeru inwentarzewego). Według informacji Beaty Badury, zabytek taki jednak nie figuruje w przedwojennym spisie. W archiwum Muzeum Śląska Opolskiego (nr inw. MŚO-A-Arch-OSIEK GRODKOWSKI-013) zachowała się jednak sygnowana przez Gerharda Focka notatka z dn. 26 VII 1939, potwierdzająca taką identyfikację typologiczną.
27.	●	Piskorzów (niem. Peiserksdorf)	Domaniów	oławski	niepublikowany	Zabytek pierwotnie przechowywany w Śląskim Muzeum Rzemiosła Artystycznego i Starożytności we Wrocławiu (niem. Schlesisches Museum für Kunstgewerbe und Altertümer in Breslau, nr inw. 191:1924); obecnie w Muzeum Miejskim Wrocławia, Muzeum Archeologicznym (nr inw. MMW/A/II/2870).
28.	○	Pole (niem. Pohlo)	Gubin	krośniński	niepublikowany; wzmiankowany w: Sprockhoff 1926:164, Anlage 14, Nr 8; Schroeder 1951:135	Pierwotne miejsce przechowywania nieznane; najprawdopodobniej zaginął.
29.	●	Polwica (niem. Polwitz)	Domaniów	oławski	niepublikowany	Zabytek pierwotnie przechowywany w Śląskim Muzeum Rzemiosła Artystycznego i Starożytności we Wrocławiu (niem. Schlesisches Museum für Kunstgewerbe und Altertümer in Breslau, nr inw. 2578:28); obecnie w Muzeum Miejskim Wrocławia, Muzeum Archeologicznym (nr inw. MMW/A/II/2900).
30.	○	Przylesie-Święty Kamień (niem. Wieck-Luisenthal)	Tolknicko	elbląski	niepublikowany; wspomniany w: Ehrlich 1923:195; Kilian 1955:260	Zabytek pierwotnie przechowywany w Muzeum Miejskim w Elblągu (niem. Städtischen Museums zu Elbing; nr inw. nieznany); najprawdopodobniej zaginął.
31.	●	Radowo Wielkie (niem. Groß Raddow)	Radowo Małe	łobeski	Porzeziński 1968:810-811, ryc. 1; Matuszewska 2011, kat. nr 559	Zabytek przechowywany w Muzeum Narodowym w Szczecinie (nr inw. MNS/A/6089).
32.	●	Reńska Wieś (niem. Reinschdorf)	Reńska Wieś	kędzierzyński-kozielski	niepublikowany	Zabytek pierwotnie przechowywany w muzeum Krajowego Urzędu ds. Archeologii w Raciborzu (niem. Landesamt für Archäologie, Ratibor, nr inw. R.12:36); obecnie w Muzeum Śląska Opolskiego (nr inw. MŚO-A-N-311/1;

Tab. 1. Zestawienie toporów fasetowanych z terenu Polski. Oznaczenia rodzaju znalezisk zob. legenda do mapy na ryc. II (ciąg dalszy)

I.p.	rodzaj znaleziska	miejsowość	gmina	powiat	publikacje źródłowe	Uwagi
33.	●	Rozumice (niem. Rösnitz)	Kietrz	opolski	niepublikowany; wspomniany w: Godtowska 1961:33, kat. nr 33	Zabytek pierwotnie przechowywany w muzeum Krajowego Urzędu ds. Archeologii w Raciborzu (niem. Landesamt für Archäologie, Ratibor, nr inw. R.3480:27); obecnie w Muzeum Śląska Opolskiego (nr inw. MŚO-A-N-1201/2).
34.	●	Rzecznicca (niem. Stegers-Rosenhof)	Rzecznicca	człuchowski	La Baume, Langenheim 1933:44, Taf. 23c	Zabytek pierwotnie przechowywany w Państwowym Muzeum Przyrodniczym i Prehistorycznym (wcześniej Prowincjonalnym Muzeum Zachodniopruskim) w Gdańsku (niem. Staatliche Museum für Naturkunde und Vorgeschichte/Westpreussische Provinzial-Museum; nr inw. nieznany); najprawdopodobniej zaginął.
35.	○	Rzeplino (niem. Repplin)	Dolice	stargardzki	niepublikowany; wspomniany w: Walter 1889:13; Dorka 1939:185; Schroeder 1951:135; Siuchniński 1969:126; Matuszewska 2011, kat. nr 595	Według informacji Kazimierza Siuchnińskiego zabytek ten miał być przechowywany w zbiorach gimnazjum w Pyrzycach (nr inw. 39); najprawdopodobniej zaginął.
36.	●	Sarny Wielkie (niem. Gross Sarne)	Niemodlin	opolski	niepublikowany	Zabytek pierwotnie przechowywany w muzeum Krajowego Urzędu ds. Archeologii w Raciborzu (niem. Landesamt für Archäologie, Ratibor, nr inw. R.97:35); obecnie w Muzeum Śląska Opolskiego (nr inw. MŚO-A-N-803/1).
37.	●	Sątopy (niem. Sontop)	Nowy Tomysł	nowotomyski	Prümers 1888:XV; Kostrzewski 1923:239, przyp. 68; Waga 1931:8, tabl. IX, ryc. 2; Tetzlaff 1955:127, tabl. V, fot. 1; Prinke, Skoczylas 1980, kat. nr 1064	Zabytek przechowywany pierwotnie w zbiorach Towarzystwa Historycznego dla Prowincji Poznańskiej (niem. Historische Gesellschaft für die Provinz Posen; nr inw. H.G. 19; Józef Kostrzewski powołując się już na zbiory Muzeum Wielkopolskiego podaje błędny pierwotny nr inw. – H.G. 6); obecnie w Muzeum Archeologicznym w Poznaniu (nr inw. 1974: 113; dawn. nr inw. 1887: 19). Uwaga: pod aktualnym numerem inwentarowym skatalogowany został również topór słężański z tej samej miejscowości (dawn. nr inw. MAP/TPN 1887:18).
38.	○	Siemyśl (niem. Simötzel)	Siemyśl		niepublikowany; wspomniany w: Krzyszowski 1991:114, tab. 11, poz. 24; Matuszewska 2011, kat. nr 636	Brak danych o lokalizacji zabytku.

Tab. 1. Zestawienie toporów fasetowanych z terenu Polski. Oznaczenia rodzaju znalezisk zob. legenda do mapy na ryc. II (ciąg dalszy)

I.p.	rodzaj znaleziska	miejsowość	gmina	powiat	publikacje źródłowe	Uwagi
39.	●	Stare Kozle (niem. Alt Cosel)	Bierawa	kędzierzynsko-kozielski	niepublikowany	Zabytek pierwotnie przechowywany w Śląskim Muzeum Rzemiosła Artystycznego i Starożytności we Wrocławiu (niem. Schlesisches Museum für Kunstgewerbe und Altertümer in Breslau, nr inw. 40:10); obecnie w Muzeum Miejskim Wrocławia, Muzeum Archeologicznym (nr. inw. MMW/A/II/3449).
40.	+	Stary Zamek (niem. Altenburg), stan. 2	Sobótka	wrocławski	Chmielewski, Dreczko, Romanow, w druku	Jest to jeden z dwóch toporów składających się na wyposażenie grobu I odkrytego w trakcie badań prowadzonych przez Felicję Bryłowską i Jerzego Romanowa w roku 1972. Zabytek przechowywany jest w Muzeum Miejskim Wrocławia, Muzeum Archeologicznym (nr. inw. MAW/200/1975).
41.	○	Strzebielewo (niem. Strebelow)	Dolice	stargardzki	niepublikowany; wspomniany w: Dorka 1939:199; Schroeder 1951:135; Stuchniński 1969:127; Matuszewska, kat. nr 682	Zabytek pierwotnie przechowywany w Muzeum w Pyrzycach (nr inw. Museum Pyritz A 640); najprawdopodobniej zaginął.
42.	●	Szczecin-Podjuchy (niem. Stettin-Podejuch)	Szczecin	szczeciński	Kuczkowski 1966:790, ryc. 1; Matuszewska 2011, kat. nr 723	Agnieszka Matuszewska błędnie lokalizuje miejsce znalezienia tego zabytku w Szczecinie-Pomorzanach. Zabytek przechowywany w Muzeum Narodowym w Szczecinie (nr inw. MNS A/6130b/MPZ).
43.	●	Szczepanów (niem. Stephansdorf)	Środa Śląska	średzki	Cholewa 1999, kat. nr 649, tabl. 48; Cholewa 2004, kat. nr 649, ryc. 25	Zabytek przechowywany w Muzeum Miejskim Wrocławia, Muzeum Archeologicznym (MMW/A/II/3565).
44.	●	Ścinawa (niem. Steinau an der Oder)	Ścinawa	łubiński	Wojciechowski 1988:127, nr kat. 46; Cholewa 1999, kat. nr 651; Cholewa 2004, kat. nr 651	Identyfikacja znaleziska dokonana przez Włodzimierza Wojciechowskiego jako toporu śląskiego jest nieprawidłowa. Zabytek pierwotnie przechowywany w Śląskim Muzeum Rzemiosła Artystycznego i Starożytności we Wrocławiu (niem. Schlesisches Museum für Kunstgewerbe und Altertümer in Breslau, nr inw. 1309:01); obecnie w Muzeum Miejskim Wrocławia, Muzeum Archeologicznym (nr. inw. MMW/A/II/3579).

Tab. 1. Zestawienie toporów fasetowanych z terenu Polski. Oznaczenia rodzaju znalezisk zob. legenda do mapy na ryc. II (ciąg dalszy)

I.p.	rodzaj znaleziska	miejsowość	gmina	powiat	publikacje źródłowe	Uwagi
45.	○	Trzeboszowice (dawn. Siemiałowice; niem. Schwammelwitz)	Paczków	nyski	niepublikowany; wspomniany w: Godłowska 1961:50, kat. nr 70	Przyporządkowanie typologiczne Marty Godłowskiej oparte zostało rzekomo na dokumentacji zawartej w archiwalnej księdze inwentarzowej Muzeum Górnośląskiego w Bytomiu (autorstwa nie podaje numeru inwentarzowego). Według informacji Beaty Badury, zabytek taki jednak nie figuruje w przedwojennym spisie. Prawdopodobnie chodzi o księgę inwentarzową przechowywaną dziś w Muzeum Śląska Opolskiego (MSO - A-KI-1929-404), w której pod nr. 1/1929 figuruje toporek kamienny z Trzeboszowic; jest to jednak prawdopodobnie toporek fazowany.
46.	○	Ulikowo (niem. Wulkow)	Stargard	stargardzki	niepublikowany; wspomniany w: Kostrzewski 1966:27	
47.	●	Węgry (niem. Wängern)	Żórawina	wrocławski	niepublikowany	Zabytek pierwotnie przechowywany w Śląskim Muzeum Rzemiosła Artystycznego i Starożytności we Wrocławiu (niem. Schlesiaches Museum für Kunstgewerbe und Altertümer in Breslau, nr inw. 644:10); obecnie w Muzeum Miejskim Wrocławia, Muzeum Archeologicznym (nr. inw. MMW/A/I/3797).
48.	●	Wierzbna (niem. Würben)	Żarów	świdnicki	niepublikowany	Informacje pozwalające na identyfikację topora jako topora fasetowanego pochodzą z uzupełnionej fotografią i rysunkami zabytku (w rzucie górnym i bocznym) szczegółowej notatki Fritza Geschwenda sporządzonej – jak wynika z dotyczącej topora korespondencji – pod koniec 1928 lub na początku 1929 roku. Notatka ta przechowywana jest w Archiwum Państwowym we Wrocławiu (APW: WSPS 749, s. 92). Sam zabytek znajdował się w zbiorach prywatnych i prawdopodobnie zaginął.
49.	●	Włoszakowice (niem. Luschwitz)	Włoszakowice	leszczyńskim	Waga 1931, tabl. IX, ryc. 3; Kostrzewski 1955, ryc. 104; Tetzlaff 1955:127, tabl. V, fot. 3	Zabytek przechowywany pierwotnie w Muzeum Towarzystwa Przyjaciół Nauk w Poznaniu; obecnie w Muzeum Archeologicznym w Poznaniu (nr inw. 1974: 51).
50.	●	Włoszakowice (niem. Luschwitz)	Włoszakowice	leszczyńskim	Waga 1931, tabl. IX, ryc. 4; Kostrzewski 1955, ryc. 104; Tetzlaff 1955:127, tabl. V, fot. 4; Hensel 1980:127, ryc. 86; Prinke, Skoczylas 1980, kat. nr 642	Zabytek przechowywany pierwotnie w Muzeum Towarzystwa Przyjaciół Nauk w Poznaniu; obecnie w Muzeum Archeologicznym w Poznaniu (nr inw. 1974: 51). Uwaga: pod aktualnym numerem inwentarzowym skatalogowane zostały oba topory z Włoszakowic.

Tab. 1. Zestawienie toporów fasetowanych z terenu Polski. Oznaczenia rodzaju znalezisk zob. legenda do mapy na ryc. II (ciąg dalszy)

I.p.	rodzaj znaleziska	miejsowość	gmina	powiat	publikacje źródłowe	Uwagi
51.	●	Witowice (niem. Wiegwitz)	Wiązów	strzeleński	niepublikowany	Zabytek przechowywany pierwotnie w Śląskim Muzeum Rzemiosła Artystycznego i Starożytności we Wrocławiu (niem. Schlesisches Museum für Kunstgewerbe und Altertümer in Breslau, nr inw. 6957); obecnie w Muzeum Miejskim Wrocławia, Muzeum Archeologicznym (nr. inw. MMW/A/II/3921).
52.	●	Wrocław-Grabiszyn-ul. Milecka/ róg al. gen. Józefa Hallera (niem. Breslau-Gräbchen-Kopich-Str./ Ecke Kürassier-Str.)	Wrocław	wrocławski	niepublikowany	Informacje pozwalające na typologiczne przyporządkowanie topora jako topora fasetowanego pochodzą z uzupełnionej dwoma rysunkami szczegółowej notatki Kurta Tackenberg z dn. 07 II 1927., przechowywanej w Archiwum Państwowym we Wrocławiu (APW: WSPS 652, s. 564-565). Sam zabytek przechowywany był pierwotnie w Śląskim Muzeum Rzemiosła Artystycznego i Starożytności we Wrocławiu (niem. Schlesisches Museum für Kunstgewerbe und Altertümer in Breslau, nr inw. 501:26); najprawdopodobniej zaginął.
53.	●	Wrocław-Krzyki-Tarnogaj (niem. Breslau Stadt-Dürrgoy)	Wrocław	wrocławski	niepublikowany; wspomniany w: Demidziuk 1999:217, nr 1	Zabytek przechowywany pierwotnie w Śląskim Muzeum Rzemiosła Artystycznego i Starożytności we Wrocławiu (niem. Schlesisches Museum für Kunstgewerbe und Altertümer in Breslau, nr inw. 6:15); obecnie w Muzeum Miejskim Wrocławia, Muzeum Archeologicznym (nr. inw. MMW/A/II/4342).
54.	●	Wrocław-Krzyki-ul. Traugutta (niem. Breslau-Kloster-Str.)	Wrocław	wrocławski	niepublikowany	Informacje pozwalające na typologiczne przyporządkowanie topora jako topora fasetowanego pochodzą z uzupełnionej dwoma dobrymi rysunkami szczegółowej notatki Martina Jahna przechowywanej w Archiwum Państwowym we Wrocławiu (APW: WSPS 652, s. 556-557). Sam zabytek pierwotnie przechowywany w Śląskim Muzeum Rzemiosła Artystycznego i Starożytności we Wrocławiu (niem. Schlesisches Museum für Kunstgewerbe und Altertümer in Breslau, nr inw. 143:27); najprawdopodobniej zaginął.

Tab. 1. Zestawienie toporów fasetowanych z terenu Polski. Oznaczenia rodzaju znalezisk zob. legenda do mapy na ryc. II (ciąg dalszy)

I.p.	rodzaj znaleziska	miejsowość	gmina	powiat	publikacje źródłowe	Uwagi
55.	●	Wrocław-Kuzniki (niem. Breslau-Schmiedfeld)	Wrocław	wrocławski	niepublikowany	Informacje pozwalające na typologiczne przyporządkowanie topora jako topora fasetowanego pochodzą z uzupełnionej rysunkiem szczegółowej notatki z dn. 29 VI 1929 r., przechowywanej w Archiwum Państwowym we Wrocławiu (APW: WSPS 653, s. 1001-1002). Sam zabytek pierwotnie przechowywany w Śląskim Muzeum Rzemiosła Artystycznego i Starożytności we Wrocławiu (niem. Schlesisches Museum für Kunstgewerbe und Altertümer in Breslau, nr inw. 1636:33); najprawdopodobniej zaginął.
56.	●	Wrocław-Psie Pole-Kleczków, dawn. Stara Odra (niem. Breslau Stadt-Oderlauf)	Wrocław	wrocławski	niepublikowany; wspomniany w: Demidziuk 1999:239, nr 10	Zabytek dawniej przechowywany w Śląskim Muzeum Rzemiosła Artystycznego i Starożytności we Wrocławiu (niem. Schlesisches Museum für Kunstgewerbe und Altertümer in Breslau, nr inw. 69:29); obecnie w Muzeum Miejskim Wrocławia, Muzeum Archeologicznym (nr. inw. MMW/A/II/4335).
57.	●	Wrocław-Psie Pole-Zakrzów (niem. Breslau-Sacrau)	Wrocław	wrocławski	Mertins 1904, Abb. 69; Geschwendt 1932:19, Abb. 13; Godłowska 1961:86, kat. nr 163, tabl. 74, 2; Demidziuk 1998:335, nr 2	Zabytek pierwotnie przechowywany w Śląskim Muzeum Rzemiosła Artystycznego i Starożytności we Wrocławiu (niem. Schlesisches Museum für Kunstgewerbe und Altertümer in Breslau, nr inw. 341:02); najprawdopodobniej zaginął.
58.	●	Ziębice (niem. Münsterberg)	Ziębice	ząbkowicki	Seger 1916:61, Abb. 245; Sołtykowska-Godłowska 1964:200, Abb. 1: 4	Ponieważ Hans Seger w swojej publikacji nie podaje numeru inwentarzewego, należy podejrzewać, że topór znajdował się w zbiorach prywatnych; najprawdopodobniej zaginął.
59.	●	Żalęcino (niem. Sallentin)	Dolice	stargardzki	Dorka 1939:198, Taf. 9; Schroeder 1951:135; Stuchniński 1969:131; Matuszewska 2011, kat. nr 842, tabl. 51.1	Zabytek pierwotnie przechowywany w Muzeum w Pyrzycach (niem. Museum Pyritz, nr inw. A 734); obecnie w Muzeum Narodowym w Szczecinie (nr inw. MNS A/1188/MPZ).
60.	●	Żmigród-okolice (dawn. Straburek/Stramburek, niem. Trachenberg)	Żmigród	trzebnicki	Cholewa 1999, kat. nr 670, tabl. 49; Cholewa 2004, kat. nr 670	Zabytek pierwotnie przechowywany w Śląskim Muzeum Rzemiosła Artystycznego i Starożytności we Wrocławiu (niem. Schlesisches Museum für Kunstgewerbe und Altertümer in Breslau, nr inw. 36:22); obecnie w Muzeum Miejskim Wrocławia, Muzeum Archeologicznym (nr. inw. MMW/A/II/4537).

Bibliografia

- ADDINK-SAMPLONIUS M.
1968 Neolithische stenen strijdhamers uit Midden-Nederland. *Helinium* 8(3): 208-240.
- BALFANZ I.
2003 *Die ur- und frühgeschichtliche Besiedlung des Kreises Riesa-Großenhain (Reg.-Bez. Dresden)*. Halle (Saale).
- BANTELTMANN N.
1982 *Endneolithische Funde im rheinisch-westfälischen Raum* (= Offa Bücher 44). Neumünster.
- BARON J., CZYŻ P., IBRAGIMOW K., SIKORA E., STOLARCZYK T.
2011 Wyniki ratowniczych badań archeologicznych wielokulturowego stanowiska nr 8 w Magnicach, gmina Kobierzyce, województwo dolnośląskie. W: J. Baron (red.), *Badania na autostradzie A4 część IX Wielokulturowe stanowisko nr 8 w Magnicach, gmina Kobierzyce, województwo dolnośląskie, t. 11*: 7-144. Wrocław.
- BEHRENS H.
1970 Zur Terminologie der Facettenäxte. *Ausgrabungen und Funde* 15: 233-236.
- BERAN J.
1990 *Funde der Einzelgrabkultur im Bezirk Magdeburg* (= Wissenschaftliche Beiträge, t. 1990/6 L21). Halle (Saale).
2007 Endneolithische Streitäxte aus Lituanien. W: *Terra Praehistorica. Festschrift für Klaus-Dieter Jäger, Beiträge zur Ur- und Frühgeschichte Mitteleuropas, Neue Ausgrabungen und Funde in Thüringen – Sonderband 2007, t. 48*: 269-283. Langenweißbach.
2014 Nackenkammäxte und A-Äxte: ein Werkstatt – zwei Auftraggeber. W: H.-J. Beier, R. Einicke, E. Biermann (red.), „Material – Werkzeug: Werkzeug – Material“ & „Klinge, Messer, Schwert & Co – Neues aus der Schneidewelt“ *Aktuelles aus der Neolithforschung Beiträge der Tagungen der Arbeitsgemeinschaft Werkzeuge und Waffen, Pottstein (Fränkische Schweiz) 2011 & Herxheim bei Landau in der Pfalz 2012 sowie Aktuelles, Beiträge zur Ur- und Frühgeschichte Mitteleuropas, Varia Neolithica VIII, t. 75*: 21-30. Langenweißbach.
- BRANDT K. H.
1956 Spätneolithische Kulturbevengungen im Spiegel nordwestdeutscher Einzelgrabstreitäxte. *Archaeologia Geographica* 5: 1-6.
1967 *Studien über steinere Äxte und Beile der Jüngerer Steinzeit und der Stein-Kupferzeit Nordwestdeutschlands* (= Münstersche Beiträge zur Vorgeschichtsforschung. Veröffentlichungen des Seminars für Vor- und Frühgeschichte der Universität 2). Hildesheim.
- BRONICKI A., KADROW S.
1998 Schyłkoweoneolityczne topory kamienne z terenu województwa chełmskiego. *Metrologia. Zagadnienie utylizacji egzemplarzy uszkodzonych i destruktyw. Archeologia Polski Środkowoschodniej* 3: 260-275.
- BUCHVALDEK M.
1967 *Die Schnurkeramik in Böhmen*. Praha.
1986 *Kultura ze šňůrovou keramikou ve střední Evropě I. Skupiny mezi Harcem a Bílými Karpaty* (= Praehistorica. Acta Instituti Praehistorici Universitatis Carolinae Pragensis 12). Praha.
1998 *Kultura ze šňůrovou keramikou ve střední Evropě II. Skupiny mezi horním Rýnem, Mohanem a středním Dunajem*. W: *Praehistorica. Acta Instituti Praehistorici Universitatis Carolinae Pragensis* 23: 17-60.
- BUCHVALDEK M., MOUCHA V., POPELKA M., VOJTĚCHOVSKÁ I.
1997 Katalog šňůrové keramiky v Čechách XI-XIV. Kladsensko, Slánsko, Kralupsko a Praha-západ. W: *Praehistorica. Acta Instituti Praehistorici Universitatis Carolinae Pragensis* 22: 113-255.
- CHMIELEWSKI T. J., DRECZKO E., ROMANOW J.
w druku Eneolityczny grób odkryty w 1972 roku na stanowisku 2 w Starym Zamku, gm. Sobótka. Kolejne przyczynki do badań nad kulturą ceramiki sznurowej na Nizinie Śląskiej. *Silesia Antiqua* 52.
- CHMIELEWSKI T. J., ROMANOW J.
2015 Pozostałości kurhanu odkryte na stanowisku 6 w Wysokiej, gm. Kobierzyce. Przyczynki do badań nad kulturą ceramiki sznurowej na Nizinie Śląskiej. *Śląskie Sprawozdania Archeologiczne* 57: 31-64.
- CHOLEWA P.
2004 *Rola sudeckiego zaplecza surowcowego w kamieniarstwie neolitycznym na Śląsku* (= Studia Archeologiczne 34). Wrocław.
- CVRKOVÁ M., KOUTECKÝ D., BRUS Z.
1991 Pohřebiště se šňůrovou keramikou v Ústí n.L.-Trmicích a Stadících. Doplňk ke Katalogu šňůrové keramiky v Čechách III. W: *Praehistorica. Acta Instituti Praehistorici Universitatis Carolinae Pragensis* 17: 9-38.
- DEMIDZIUK K.
1999 *Archiwalia archeologiczne z terenu Wrocławia do roku 1945*. Wrocław.
- DOBEŠ M.
1993 Katalog šňůrové keramiky v Čechách VII. Chomutovsko. W: *Praehistorica. Acta Instituti Praehistorici Universitatis Carolinae Pragensis* 20: 175-196.
1997a Katalog šňůrové keramiky v Čechách IX. Kadaňsko. W: *Praehistorica. Acta Instituti Praehistorici Universitatis Carolinae Pragensis* 22: 57-74.
1997b Katalog šňůrové keramiky v Čechách X. Podbořansko. W: *Praehistorica. Acta Instituti Praehistorici Universitatis Carolinae Pragensis* 22: 75-112.
- DOBEŠ M., BUCHVALDEK M.
1993 Katalog šňůrové keramiky v Čechách VIII. Mostecko. W: *Praehistorica. Acta Instituti Praehistorici Universitatis Carolinae Pragensis* 20: 197-258.
- DORKA G.
1939 *Urgeschichte des Weizacker-Kreises Pyritz*. Stettin.
- DRENTH E., LANTING A. E.
1991 De chronologie van de Enkelgrafcultuur in Nederland: Enkele voorlopige opmerkingen. *Paleo-aktueel* 2: 42-46.
- DRESCHER E.
1932 *Das Gebiet Ellguth. Kreis Grottkau o/s. II. Teil: Die urgeschichtliche Besiedlung*. Neisse.
- EHRlich B.
1923 Bericht über die Tätigkeit der Elbinger Altertumsgeellschaft im Vereinsjahre 1921/22. *Elbinger Jahrbuch. Zeitschrift der Elbinger Altertumsgeellschaft und der städtischen Sammlungen zu Elbing* 3: 191-202.
- FREHSE D.
2008 Die Großsteingeräte aus der Oberlausitz. Eine Bestandsaufnahme. *Arbeits- und Forschungsberichte zur Sächsischen Bodenkmalpflege* 50: 17-184.

- GEBERS W.
1978 *Endneolithikum und Frühbronzezeit im Mittelrheingebiet*. Katalog. Bonn.
- GESCHWENDT F.
1931 *Die steineren Streitäxte und Keulen Schlesiens. Eine typologische Untersuchung*. Maszynopis pracy doktorskiej, Philosophischen Fakultät, Schlesische Friedrich-Wilhelms-Universität zu Breslau, [obecnie w: Muzeum Archeologiczne, Oddział Muzeum Miejskiego Wrocławia]. Breslau.
1932 *Siedlungsgeschichte Beobachtungen im Oder-Weidetal bei Groß Breslau*. *Altschlesien* 4(1-3): 14-29.
- GLOB P. V.
1945 *Studier over den Jyske enkeltgravskultur* (= Aarbøger for nordisk Oldkyndighed og Historie 1944). København.
- GODŁOWSKA M.
1961 *Kultura ceramiki sznurowej na Śląsku*. Maszynopis pracy magisterskiej, Instytut Archeologii, Uniwersytet Jagielloński. Kraków.
- GÓRKIEWICZ-BUCKA E.
2017 (red.), *Przeszłość odkryta. Powiat kamieński w świetle archeologii* (= Pomorskie zbiory archeologiczne Muzeum Narodowego w Szczecinie 4). Szczecin.
- HEIN M.
1987 *Untersuchungen zur Kultur der Schnurkeramik in Mitteleuropa* (= Saarbrücker Beiträge zur Altertumskunde 50). Bonn.
- HENSEL W.
1980 *Polska Starożytna*. Wrocław.
- HERČÍK O.
2014 *Kamenné broušené nástroje kultury se šňůrovou keramikou v Čechách*. Maszynopis pracy licencjackiej, Katedra archeologie, Univerzita Hradec Králové. Hradec Králové.
- HEYD V.
2000 *Die Spätkupferzeit in Süddeutschland: Untersuchungen zur Chronologie von der ausgehenden Mittelkupferzeit bis zum Beginn der Frühbronzezeit im süddeutschen Donauinzugsgebiet und den benachbarten Regionen bei besonderer Berücksichtigung der keramischen Funde* (= Saarbrücker Beiträge zur Altertumskunde 73). Bonn.
- HOOF D.
1970 *Die Steinbeile und Steinaxte im Gebiet des Niederrheins und der Maas: die neolithischen und frühbronzezeitlichen Grosssteingeräte* (= Abhandlungen aus dem Gebiete der Vor- und Frühgeschichte 9). Bonn.
- HÜBNER E.
2005 *Jungneolithische Gräber auf der Jütischen Halbinsel. Typologische und chronologische Studien zur Einzelgrabkultur* (= Nordiske fortidminder, Serie B, t. 24/2). København.
- JACOBS J.
1991 *Die Einzelgrabkultur in Mecklenburg-Vorpommern* (= Beiträge zur Ur- und Frühgeschichte Mecklenburg-Vorpommerns 24). Schwerin.
- KALFERST J., PROSTRĚDNÍK J.
1993 *Nálezy kultury se šňůrovou keramikou ve východních Čechách*. *Pojizerský Sborník* 1: 16-47.
- KEGLER-GRAIEWSKI N.
2007 *Beile – Äxte – Mahlsteine. Zur Rohmaterialversorgung im Jung- und Spätneolithikum Nordhessens*. Köln.
- KEMPISTY A.
1978 *Schyłek neolitu i początek epoki brązu na Wyżynie Małopolskiej w świetle badań nad kopcami* (= Rozprawy Uniwersytetu Warszawskiego 121). Warszawa.
- KILIAN L.
1955 *Haffküstenkultur und Ursprung der Balten*. Bonn.
- KOSTRZEWSKI J.
1923 *Wielkopolska w czasach przedhistorycznych*. Poznań.
1955 *Wielkopolska w pradziejach* (= Biblioteka Archeologiczna 7). Warszawa–Wrocław.
1966 *Pradzieje Pomorza*. Wrocław–Warszawa–Kraków.
- KRZYSZOWSKI A.
1991 *Studia nad krzemieniarstwem społeczności kultury ceramiki sznurowej w dorzeczu dolnej i środkowej Parsęty. Wyniki badań archeologicznych na stanowisku 7 w Nawinie, gm. Białogard, woj. Koszalin*. *Folia Praehistorica Posnaniensia* 4: 83-116.
- KUCZKOWSKI W.
1966 *Szczecin-Podjuchy – znalezisko luźne*. *Materiały Zachodniopomorskie* 12: 790-791.
- KUNKEL O.
1939 *Urgeschichte (Zugleich Bericht des Vertrauensmannes die kulturgeschichtlichen Bodenaltertümer in Pommern)*. *Baltische Studien, Neue Folge* 41: 259-316.
- LA BAUME W., LANGENHEIM K.
1933 *Die Steinzeit im Gebiet der unteren Wiechsel*. *Blätter für deutsche Vorgeschichte* 9/10: 1-56.
- LANTING A. E.
1982 *Die Typochronologie der saalisch-böhmischen Schnurkeramik in Erwägungen*. *Jahresschrift für mitteleuropäische Vorgeschichte* 65: 83-100.
- LEKBERG P.
2006 *Ground Stone Hammer Axes in Sweden: Production, Life Cycles and Value Perspectives, c. 2350–1700 Cal. BC*. W: J. Apel, K. Knutson (red.), *Skilled Production and Social Reproduction Aspects of Traditional Stone-Tool Technologies Proceedings of a Symposium in Uppsala, August 20-24, 2003*: 361-385. Uppsala.
- LIBERA J., SOBIERAJ J.
2016 *Topory kamienne jako identyfikator kultury ceramiki sznurowej w środkowej i północnej części Lubelszczyzny*. W: P. Jarosz, J. Libera, P. Włodarczak (red.), *Schyłek neolitu na Wyżynie Lubelskiej*: 411-454. Kraków.
- LIBERA J., SOBIERAJ J., KONOPLA V.
2011 *Niektóre typy schyłkowoneolitycznych toporów kamiennych jako potencjalne wyznaczniki międzykulturowych szlaków komunikacyjnych bałtycko-pontyjskiego międzymorza*. W: M. Ignaczak, A. Koško, M. Szmyt (red.), *Między Bałtykiem a Morzem Czarnym. Szlaki międzymorza IV-I tys. przed Chr.* (= *Archaeologia Bimaris* 4): 231-238. Poznań.
- LIMBREY S.
1975 *Soil science and archaeology*. London.
- LOEWE G.
1959 *Kataloge zur mitteldeutschen Schnurkeramik, Teil I: Thüringen* (= Veröffentlichungen des Landesmuseums für Vorgeschichte in Halle 17). Halle (Saale).
- LUCAS H.
1965 *Kataloge zur mitteldeutschen Schnurkeramik. Teil II: Saalemündungsgebiet* (= Veröffentlichungen des Landesmuseums für Vorgeschichte in Halle, t. 20). Berlin.

- ŁĘCZYCKI S.
1989a *Äneolithikum und Frühbronzezeit im Raum der Oberen Oder, Teil I, Text*. Maszynopis pracy doktorskiej, Ludwig-Maximilians-Universität. München.
1989b *Äneolithikum und Frühbronzezeit im Raum der Oberen Oder, Teil IIA, Quellenkatalog*. Maszynopis pracy doktorskiej, Ludwig-Maximilians-Universität. München.
1989c *Äneolithikum und Frühbronzezeit im Raum der Oberen Oder, Teil IIB, Abbildungen zum Katalog*. Maszynopis pracy doktorskiej, Ludwig-Maximilians-Universität. München.
2014 *Äneolithikum und Frühbronzezeit im Raum der Oberen Oder*. Katowice.
- MACHNIK J.
1966 *Studia nad kulturą ceramiki sznurowej w Małopolsce*. Wrocław–Warszawa–Kraków.
1979 *Krąg kulturowy ceramiki sznurowej*. W: W. Hensel, T. Wiślański (red.), *Prahistoria ziem polskich, t. II: 337-411*. Wrocław–Warszawa–Kraków–Gdańsk.
- MAREK R., LISIECKI Ł.D.
2014 *Sprawozdanie z nadzoru archeologicznego i badań ratowniczych prowadzonych w trakcie realizacji projektu Stały nadzór archeologiczny i ratownicze badania archeologiczne metodą wykopaliskową podczas robót ziemnych, związanych z realizacją zadania: Budowa drogi wojewódzkiej Żerniki Wrocławskie – Siechnice (od ronda w ciągu drogi wojewódzkiej nr 395 do drogi krajowej nr 94)*. Maszynopis raportu, Wojewódzki Urząd Ochrony Zabytków we Wrocławiu. Bystrzyca Kłodzka–Wrocław.
- MATTHIAS W.
1965 *Kataloge zur mitteldeutschen Schnurkeramik. Teil III: Nordharzgebiet* (= Veröffentlichungen des Landesmuseums für Vorgeschichte in Halle 23). Berlin.
1974 *Kataloge zur mitteldeutschen Schnurkeramik. Teil IV: Südharz-Unstrut-Gebiet* (= Veröffentlichungen des Landesmuseums für Vorgeschichte in Halle 28). Berlin.
1982 *Kataloge zur mitteldeutschen Schnurkeramik. Teil V: Mittleres Saalegebiet* (= Veröffentlichungen des Landesmuseums für Vorgeschichte in Halle 35). Berlin.
1987 *Kataloge zur mitteldeutschen Schnurkeramik. Teil VI: Restgebiete und Nachträge* (= Veröffentlichungen des Landesmuseums für Vorgeschichte in Halle 40). Berlin.
- MATUSZEWSKA A.
2011 *Kultura ceramiki sznurowej na dolnym Nadodrzu* (= *Archaeologia Bimaris* 5). Poznań.
- MERTINS O.
1904 *Steinzeitliche Werkzeuge und Waffen in Schlesien. Schlesiens Vorzeit in Bild und Schrift, Neue Folge 3: 1-26*.
- METLIČKA M., ŘEZÁČ M., TUREK J.
2007 *Nálezy z období závěru enolitu v jihozápadních Čechách. Archeologické výzkumy v jižních Čechách 20: 109-116*.
- NEUGEBAUER C., NEUGEBAUER J.-W.
1992 *Quellen zur Chronologie der späten Schnurkeramik im Unteren Traisental, Niederösterreich*. W: M. Buchvaldek, Ch. Strahm (red.), *Die kontinentaleuropäischen Gruppen der Kultur mit Schnurkeramik. Schnurkeramik-Symposium 1990, t. 19: 143-155*. Praha.
- NOWOTHNIG W.
1937 *Neue schnurkeramische Funde aus Schlesien. Nachrichtenblatt für deutsche Vorzeit 13(10/11): 260-262*.
- PITTONI R.
1954 *Urgeschichte des Österreichischen Raumes*. Wien.
- POLAŃSKA (ŚLUSARSKA) M.
2016 *Cmentarzysko kultury ceramiki sznurowej na wielokulturowym stanowisku 1-2 w Lublinie-Sławinku*. W: P. Jarosz, J. Libera, P. Włodarczak (red.), *Schyłek neolitu na Wyżynie Lubelskiej: 307-328*. Kraków.
- PORZEZIŃSKI A.
1968 *Radowo Wielkie – stanowisko? Materiały Zachodniopomorskie 14: 810-811*.
- PRINKE A., SKOCZYLAŚ J.
1980 *Neolityczne surowce kamienne Polski środkowo-zachodniej. Studium archeologiczno-petrograficzne*. Warszawa–Poznań.
- PROSTŘEDNÍK J., ŠÍDA P.
2004 *Lužická skupina kultury se šňůrovou keramikou v Pojizeří*. W: M. Lutovský (red.), *Otázky neolitu a eneolitu 2003. Sborník referátů z 22 pracovního setkání badatelů zaměřených na výzkum neolitu a eneolitu. Český Brod – Kounice 23. až 26, září 2003: 307-354*. Praha.
- PRÜMERS R.
1888 *Geschäftsbericht über die Historische Gesellschaft für die Provinz Posen für die Zeit vom 1. Februar bis zum 31 März 1888. Zeitschrift der Historischen Gesellschaft für die Provinz Posen 3: XXV-XXVII*.
- SADOWSKI J. N.
1877 *Wykaz nabytków przedhistorycznych na ziemiach polskich, z. 1. Dorzecza Warty i Baryczy*. Kraków.
- SANGMEISTER E., GERHARDT K.
1965 *Schnurkeramik und Schnurkeramiker in Südwestdeutschland* (= *Badische Fundberichte, Sonderheft 8*). Freiburg.
- SCHMITSBERGER O.
2003 *Neufunde endneolithischer Streitaxte aus Oberösterreich und dem angrenzenden Niederösterreich. Jahrbuch des Oberösterreichischen Musealvereins 148: 9-18*.
- SCHROEDER R.
1951 *Die Nordgruppe der Oderschnurkeramik* (= *Vorgeschichtliche Forschungen 14*). Berlin.
- SCHUT P.
1997 *“Vakmanschap is meesterchap”. Twee uitzonderlijke gefacetteerde hamerbijen uit Oost-Nederland. Archeologie 8: 104-111*.
- SCHWARTZ K.
1938 *Zur vor- und frühgeschichtlichen Besiedlung des Fraustädter Ländchens. Altschlesien. Mitteilungen des Schlesischen Altertumsvereins 7(2): 141-190*.
- SCHWARTZ W. F. L.
1880 *II. Nachtrag zu den Materialien zur prähistorischen Kartographie der Provinz Posen*. Poznań.
- ŠEBELA L.
1999 *The Corded Ware Culture in Moravia and in the Adjacent Part of Silesia (Catalogue)* (= *Fontes Archaeologici Moraviae 23*). Brno.
- SEGER H.
1916 *Die keramischen Stilarten der jüngeren Steinzeit Schlesiens. Schlesiens Vorzeit in Bild und Schrift, Neue Folge 7: 1-89*.

- 1924 Vermehrung der vorgeschichtlichen Sammlung des Schlesischen Museums für Kunstgewerbe und Altertümer. 1. April 1921-31. März 1922. *Altschlesien. Mitteilungen des Schlesischen Altertumsvereins* 1(2): 105-111.
- SIUCHNIŃSKI K.
1969 *Klasyfikacja czasowo-przestrzenna kultur neolitycznych na Pomorzu Zachodnim. Cz. 1, Katalog źródeł archeologicznych*. Szczecin.
- SOŁTYKOWSKA-GODŁOWSKA M.
1964 Einige Bemerkungen über die Schnurkeramischen Kultur in Schlesien. *Archaeologia Polona* 7: 199-209.
- SPROCKHOFF E.
1926 *Die Kulturen der jüngeren Steinzeit in der Mark Brandenburg*. Berlin.
- STANISŁAWSKI A., WOJNICKA D.
2012 Osadnictwo neolityczne na stanowisku Wojkowice 15, gmina Żórawina. W: B. Gediga (red.), *Badania na autostradzie A4, część X. Neolityczne osadnictwo na stanowisku Wojkowice nr 15, gmina Żórawina, t. 12: 7-179*. Wrocław.
- STRUVE K. W.
1955 *Die Einzelgrabkultur in Schleswig-Holstein und Ihre kontinentalen Beziehungen* (= Offa Bücher 11). Neumünster.
- TETZLAFF W.
1955 *Plemiona kultury ceramiki sznurowej na terenie Wielkopolski*. Maszynopis pracy magisterskiej, Instytut Archeologii, Uniwersytet im. Adama Mickiewicza. Poznań.
- WAGA T.
1931 *Kultura nadodrzańskiej kultury ceramiki sznurowej w Wielkopolsce*. Poznań.
- WEBER V.
1969 Zur Schnurkeramik im östlichen Mitteldeutschland und in der Oberlausitz. W: H. Behrens, F. Schlette (red.), *Die neolithischen Becherkulturen im Gebiet der DDR und ihre europäischen Beziehungen. Vorträge der Tagung 1967: 29-37*. Berlin.
- WETZEL G.
1992 Die Schnurkeramik in der Oberlausitz und Niederlausitz. W: M. Buchvaldek, Ch. Strahm (red.), *Die kontinentaleuropäischen Gruppen der Kultur mit Schnurkeramik. Schnurkeramik-Symposium 1990* (= Praehistorica. Acta Instituti Praehistorici Universitatis Carolinae Pragensis 19): 43-55. Praha.
- WŁODARCZAK P.
2006 *Kultura ceramiki sznurowej na Wyżynie Małopolskiej*. Kraków.
- WOJCIECHOWSKI W.
1970 *Zagadnienie chronologii relatywnej kultur młodszej epoki kamienia na Dolnym Śląsku na tle środkowo-europejskiej systematyki neolitu* (= Studia Archeologiczne 3). Wrocław.
1988 Próba lokalizacji ośrodków produkcyjnych toporów ślązańskich w świetle badań petroarcheologicznych. *Przegląd Archeologiczny* 35: 101-138.
- ZEMPLIN A.S. VON
1820 Beschreibung einer zu Gunschwitz aufgefundenen Streitaxt von Serpentin. *Correspondenz der Schlesischen Gesellschaft für vaterländische Cultur* 1: 109-113.
- ZIMOŃ H.
1989 *Monoteizm pierwotny. Teoria Wilhelma Schmidta i jej krytyka w wiedeńskiej szkole etnologicznej*. Katowice.

The assemblage of stone axes from Iwiny, site 13, Lower Silesia Province. A voice on the issue of eastern distribution range of Corded Ware culture faceted axes

Summary

The research at Iwiny, site 13, Siechnice commune was carried out in the years 2012-2013. It resulted in the discovery of various remains of prehistoric settlement, of which feature 295 deserves special attention (Figs. 1-2). The outline of the pit, visible after the mechanical removal of the topsoil, had an irregular-kidney shape measuring 5.32 × 4.37 m (Figs. 2-3). Its bottom part contained bone fragments and four stone axes (Figs. 4-9) characteristic of the Corded Ware culture.

The subrectangular form of the pit, as well as the presence of heavily damaged (human?) bones and the unique set of stone tools in its bottom part, appear to indicate a sepulchral nature of the find. In this context, the distinct south-north orientation of the grave is very important. As shown by analyses carried out in recent years, such arrangement of grave pits was by far the most common in Silesia. It is also important to note that one of the battle-axes was recorded in situ, in the southern section of the lowermost part of the pit (unfortunately, the exact location of the remaining stone tools is unknown). This corresponds with the funeral custom, common among the Corded Ware culture communities in Silesia, of burying the dead with their heads towards the south, and depositing axes in such a way that their stone heads are now registered in the vicinity of the skulls.

Finding as many as four artefacts of this kind at the pit's bottom is a fascinating discovery in itself, although the uniqueness of this assemblage makes it difficult to interpret. It is exceptional both in terms of the number of finds in one set and a certain peculiarity of their forms. The special way of finishing some of them, by polishing a series of narrow, parallel facets that partly or entirely cover their side surfaces, draws attention to the interesting, although poorly explored issue of the presence of Final Eneolithic faceted axes in Silesia and other regions east of the Oder.

As clearly evidenced by cartographic data (Figs. 10 and 11), faceted axes are not the dominating variants of stone insignia or tools in any of the settlement regions inhabited by bearers of the Corded Ware culture east of the Oder. The area in question is definitely a marginal zone of their occurrence. However, the presence of imported faceted battle-axes or their imitations, as well as the custom of faceting axes by local manufacturers, indicate the influence of Saxon-Thuringian communities of the Corded Ware culture.

An overview of faceted axes discovered in Silesia and other regions located east of the Oder, has shown a high heterogeneity of these finds. Artefacts of this type recorded in present-day Poland (Table 1) may be divided into four basic groups: 1 – imported battle-axes, which can be classified as types 1 and 2 according to K.H. Brandt, 2 – their imitations manufactured in Lower Silesian production centres from local raw material, 3 – faceted battle-axes of the Silesian type (Germ. *Zobtenertypus*), and, possibly most controversial, 4 – massive working axes with a rectangular cross-section and facets covering mainly their butt parts, manufactured in Lower Silesian workshops mostly from serpentine.

The heterogeneity of the finds mirrored in this division only partially reflects the complexity of the problem. This would become even more apparent if an attempt was made to compare such artefacts on a scale appropriate for the whole phenomenon in question. For the current discussion, significant is the matter of faceted battle-axes made of Silesian serpentinite and the appearance (mainly in the Lusatian zone) of syncretic forms of Silesian type battle-axes with faceted bottom sides (excluding their flat upper surfaces). Even if these are relatively rare finds in comparison with the commonly discovered “canonic”

Silesian type battle-axes, their presence definitely changes our view of the “visual identity” of Eneolithic pastoralist communities inhabiting the Silesian-Lusatian area. Apparently, we are dealing with a deeper interest of these groups in the “Central German style”. At the same time, it seems that the reception of this style was limited due to the properties of the raw material – faceting the surfaces of axes was poorly “expressed” in relatively soft (carbonate) serpentinites preferred by local communities of the Corded Ware culture.

Autorzy/Authors:

dr **Tomasz J. Chmielewski**, Instytut Archeologii i Etnologii, Uniwersytet Gdański, ul. Bielańska 5, 80-851 Gdańsk, tomasz.chmielewski@ug.edu.pl, ORCID: 0000-0003-3077-4018

dr **Mateusz Krupski**, Fundacja Archeolodzy.org, ul. Bolesława Prusa 81/3i, 50-316 Wrocław, mateusz@archeolodzy.org, ORCID: 0000-0001-7992-967X